



LINDESBERGS
KOMMUN

Risk- och sårbarhetsanalys 2023–2026

Lindesbergs kommun

Fastställt av: Kommunfullmäktige.

Datum: 2023-10-16 KF § 114

För revidering ansvarar: Kanslichef.

För uppföljning ansvarar: Kanslichef.

Dokumentet gäller för: Samtliga förvaltningar.

Dokumentet gäller till och med: Antagandet av nästkommande risk- och sårbarhetsanalys.

Sammanfattning

Varje kommun är enligt Lag (2006:544) om kommuners och regioners åtgärder inför och vid extraordinära händelser i fredstid och höjd beredskap skyldig att göra en risk- och sårbarhetsanalys för varje mandatperiod. Risk- och sårbarhetsanalysen ska redovisa vilka extraordinära händelser i fredstid som kan inträffa i kommunen och hur dessa kan påverka den egna verksamheten. Utifrån analysen ska behov av åtgärder för att stärka förmågan att motstå eller att en hantera kris beskrivas.

Resultatet av genomförd risk- och sårbarhetsanalys visar att kommunen, liksom många andra, är som mest sårbar för störningar i elförsörjning, elektroniska kommunikationer och IT samt transporter/försörjning av bränsle, livsmedel och viktiga reservdelar. Samtliga av kommunens mest samhällsviktiga verksamheter är beroende av el- och vattenförsörjning samt av tillgång till digitala eller elektroniska verksamhetssystem i vardagen.

Vidare bedömer kommunen risken för social oro, hot och pågående dödligt våld som relativt hög, liksom risken för påverkanskampanjer och desinformation som syftar till att skada förtroendet för samhällsapparaten i stort eller för kommunen i sig. På grund av hög förekomst av transporter av farligt gods och av farliga verksamheter i kommunen är även denna risk värderad som relativt hög.

Risk- och sårbarhetsanalysen ska ligga till grund för förebyggande åtgärder, planering, utbildningar, övningar och investeringar i syfte att stärka kommunens förmåga att hantera kriser och minska samhällsstörningarnas inverkan på människors liv och hälsa, egendom och miljö.

Analysen visar att Lindesbergs kommuns verksamheter ofta har god förmåga att hantera en kris tack vare viss kontinuitetsplanering, rutin och engagemang, men att det centralt finns brister avseende materiella resurser samt avseende samordning mellan förvaltningar, bolag och andra aktörer och avseende information och kommunikation.

Under arbetet med risk- och sårbarhetsanalysen har fokus varit att identifiera behov av åtgärder för att kunna hantera en kris och upprätthålla den samhällsviktiga verksamheten på en rimlig driftsnivå även vid en extraordinär händelse.

Innehållsförteckning

1.	BESKRIVNING AV KOMMUNEN OCH DESS GEOGRAFISKA OMRÅDE	8
1.1	Övergripande beskrivning av kommunen.....	8
1.2	Kommunens ansvarområde och uppgifter	9
1.3	Kommunens organisation	9
1.3.1	Nämnder	9
1.3.2	Förvaltningsstruktur	10
1.3.3	Krisberedskap, krisledning och krisledningsnämnd	10
1.3.4	Kommunägda bolag.....	11
1.4	Förbundssamarbeten	12
2.	ARBETSPROCESS OCH METOD	13
2.1	Uppdrag	13
2.2	Syfte och mål.....	13
2.3	Arbetsprocess.....	13
2.4	Aktörer som deltagit i arbetet.....	14
2.5	Verksamhetssystem.....	15
2.6	Underlag som vägts in i analysen	15
3.	SAMHÄLLSVIKTIG VERKSAMHET INOM KOMMUNEN	17
3.1	Definition	17
3.2	Identifierad samhällsviktig verksamhet i Lindesberg.....	18
4.	KRITISKA BEROENDEN	20
5.	RISKER I KOMMUNEN	21
5.1	Bakgrund	21
5.2	Inträffade händelser under föregående mandatperiod	22
5.3	Riskvärdering	22
5.4	Riskmatris.....	25
	25	
5.5	Risktyper.....	26
5.5.1	Naturolyckor	26
5.5.2	Andra olyckor.....	31
5.5.3	Teknisk infrastruktur och försörjningssystem	35
5.5.4	Antagonistiska hot och social oro.....	40

5.5.5 Sjukdomar	44
6 Utvecklingsområden och åtgärdsbehov gällande civil beredskap	45

1. BESKRIVNING AV KOMMUNEN OCH DESS GEOGRAFISKA OMRÅDE

1.1 Övergripande beskrivning av kommunen

Lindesbergs kommun, beläget i norra Örebro län, har en yta på drygt 1400 km², från Kloten i norr till Fellingsbro i söder. Kommunen angränsar till Arboga, Hällefors, Köping, Ljusnarsberg, Nora, Skinnskatteberg, Smedjebacken och Örebro kommuner.

Lindesbergs kommun tillhör Örebro län och är den ytmässigt största kommunen i länet. Kommunen kännetecknas av stort engagemang för idrott och företagande. Lindesberg arena är en viktig mötesplats i kommunen vid exempelvis idrottsevenemang och konserter.

Kommunen har cirka 23 600 invånare. Trenden är en svagt minskande befolkning medan tidigare prognoser förutspått en viss ökning fram till 2026. 49,8% av populationen är kvinnor. Medelåldern är högre än riksgenomsnittet, 44,3 år jämfört med riksgenomsnittet på 41,6 år. 15,3% av populationen är födda utomlands, vilket är lägre än riksgenomsnittet på 20% utlandsfödda. Medelinkomsten på 26 658 kronor är nästan 3000 kronor lägre än riksgenomsnittet. Cirka 40% av populationen bor i centralorten Lindesberg. Totalt bor cirka tre fjärdedelar av kommunens invånare i någon de fem största tätorterna som förutom Lindesberg är Frövi, Fellingsbro, Guldsmedshyttan och Storå. 26,7% bor på landsbygden¹.

Lindesbergs kommun består till 77,6% av skogsmark och 13,1% av jordbruksmark. Andelen bebyggd och anlagd mark är 4,2%. Andelen myrmark och övrig mark är liten i förhållande till riksgenomsnittet². Lindesbergs kommun har gott om sjöar och vattendrag och förhållandevis många badplatser.

Riksväg 50 samt riksväg 68 sträcker sig genom kommunen i nordsydlig riktning. Riksväg 50 är olycksdrabbad. Järnvägarna Bergslagsbanan, med förlängningen Mäljarbanan, och godsstråk genom Bergslagen sträcker sig genom kommunen. Farligt gods transporteras genom kommunen både på väg och järnväg. Kommunen har också ett antal industrier som hanterar farliga ämnen och som är klassade som farlig verksamhet eller som så kallade Seveso-anläggningar.

I kommunen ligger ett lasarett, liksom kriminalvårdsanstalten Hinseberg.

Kommunen har ca 11 000 förvärvsarbetande invånare. Drygt 8000 av dessa är bosatta i kommunen, övriga pendlar ut ur kommunen. Inpendlingen till kommunen är nästan lika stor som utpendlingen. Lindesberg har många småföretagare men också ett antal större företag. Tillverknings- och utvinningssektorn står för ca 25% av arbetstillfällena, följt av vård och omsorg som står för ca 20% respektive 11% av arbetstillfällena³. Meritor HVS AB, Billerud Korsnäs Frövi, Region Örebro län och Lindesbergs kommun är några av de stora arbetsgivarna.

¹ Statistiska centralbyrån, uttag 29 december 2022

Tillverknings- och utvinningsindustrin sysselsätter främst män medan vård och omsorg främst sysselsätter kvinnor.

1.2 Kommunens ansvarområde och uppgifter

Kommunens ansvar och uppgifter regleras huvudsakligen av kommunallagen och speciallagstiftning såsom socialtjänstlagen, hälso- och sjukvårdslagen, plan- och bygglagen, skollagen och miljöbalken. Vissa uppgifter sker med stöd i annan lagstiftning.

Kommunernas obligatoriska uppgifter är

- Social omsorg (äldre- och handikappomsorg samt individ- och familjeomsorg)
- För-, grund- och gymnasieskola
- Plan och byggfrågor
- Miljö- och hälsoskydd
- Renhållning och avfallshantering
- Vatten och avlopp
- Räddningstjänst
- Civilt försvar
- Biblioteksverksamhet
- Bostäder

Utöver detta har kommunen verksamhet avseende kultur och fritid, energi, arbetsmarknad och sysselsättning samt näringslivsutveckling.

1.3 Kommunens organisation

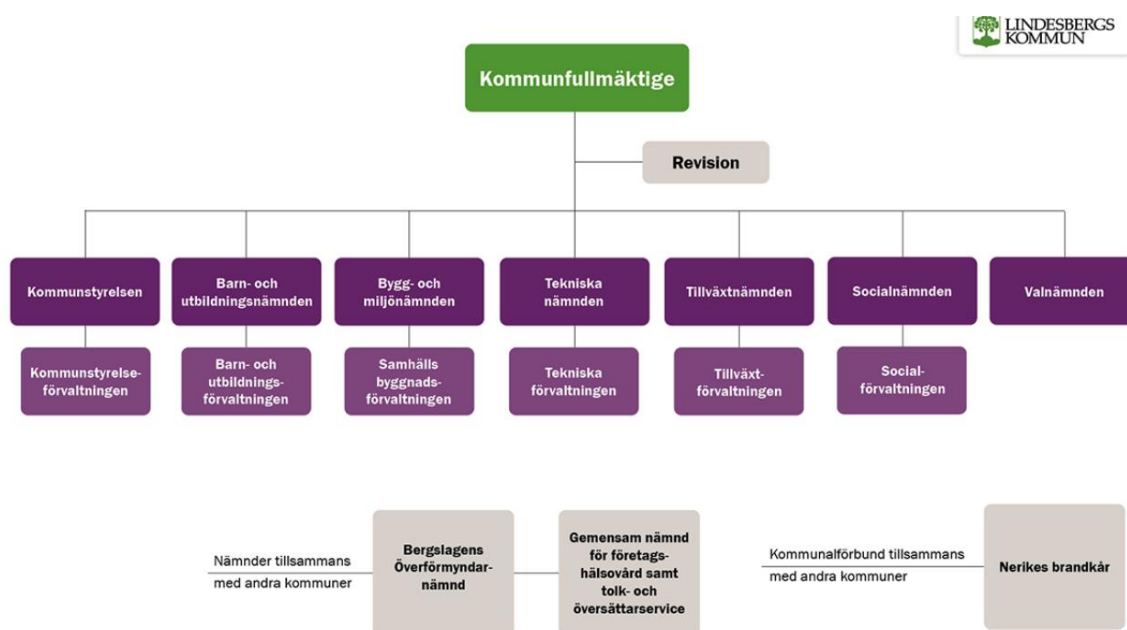
1.3.1 Nämnder

I nämnderna sitter politiker som är utsedda av kommunfullmäktige. Under respektive nämnd (förutom valnämnden) finns en förvaltning som utför den dagliga verksamheten och som leds av nämnden. Från och med 1 januari 2023 har det tidigare samhällsbyggnadsförbundet Bergslagen omstrukturerats och utgör idag tekniska nämnden respektive bygg- och miljönämnden. I Lindesbergs kommun finns följande nämnder

- Barn- och utbildningsnämnden
- Kommunstyrelsen
- Socialnämnden
- Tillväxtnämnden
- Tekniska nämnden (gemensam med Hällefors, Ljusnarsberg och Nora)
- Bygg- och miljönämnden (gemensam med Hällefors, Ljusnarsberg och Nora)
- Valnämnden

1.3.2 Förvaltningsstruktur

Kommunen har fyra egna förvaltningar; tillväxtförvaltningen, kommunstyrelseförvaltningen, barn- och utbildningsförvaltningen samt socialförvaltningen. Utöver dessa finns tekniska förvaltningen och samhällsbyggnadsförvaltningen i samverkan med Hällefors, Ljusnarsberg och Nora. Under kommunstyrelseförvaltningen finns måltidsorganisationen, lokalvård, IT, ekonomi, personal (HR), kansli och näringslivsfrågor.



1.3.3 Krisberedskap, krisledning och krisledningsnämnd

Kommunen har både geografiskt områdesansvar och ansvar för den egna kommunala verksamheten vid en kris. Det geografiska områdesansvaret är reglerat i Lag (2006:544) om kommuners och regioners åtgärder inför och vid extraordinära händelser i fredstid och höjd beredskap. Det geografiska områdesansvaret innebär ansvar att samordna alla de aktörer som är relevanta inför, vid eller efter en kris avseende både beredskapsförberedelser och vid hanteringen av en kris. Kommunen har också ansvar för att den information som ska gå ut till invånarna och andra aktörer är samordnad mellan olika aktörer.

Vad gäller kommunens verksamhetsansvar handlar det om att göra den egna verksamheten mindre sårbar och verka för att öka robustheten inför olika risker. Enligt ansvarsprincipen har den som är ansvarig för en verksamhet under normala förhållanden, ansvar för verksamheten även vid en kris. Det innebär till exempel att man så långt det är möjligt behöver planera för att en verksamhet, till exempel eldistribution, måltidsorganisation och barnomsorg, kan upprätthållas även vid extraordinär händelse.

När en kris väl inträffar ansvarar kommunen för att leda och samordna verksamheter inom kommunen, och för att kunna lämna information och lägesbilder till andra.

När krisen kräver snabbare prioriteringar och beslut än vad den normala organisationen kan hantera, kan krisledningsnämnden träda i kraft. Krisledningsnämnden får fatta beslut om att överta hela, eller delar av, verksamhetsområden från nämnder i kommunen i den utsträckning det anses nödvändigt med hänsyn till krisens art och omfattning. Beslutet att aktivera krisledningsnämnden tas av krisledningsnämndens ordförande. I Lindesbergs kommun utgörs krisledningsnämnden av kommunstyrelsens arbetsutskott.

1.3.4 Kommunägda bolag

Kommunen äger flera bolag. Kommunfullmäktige har det yttersta ägaransvaret och beslutar bland annat vilka bolag som ska finnas samt utser styrelse. Linde Stadshus AB är moderbolag över övriga bolag.

Linde Stadshus AB

Moderbolaget Linde Stadshus AB styr, samordnar och tar fram strategiska planer för koncernen, och är direkt underställt kommunfullmäktige. Kommunstyrelsen har uppsiktsplikt.

Fastigheter i Linde AB (FALAB)

Fastigheter i Linde AB ska direkt eller indirekt genom sina dotterbolag äga, förvalta, förvärva och avyttra fastigheter, bedriva nybyggnation av lokaler och bostäder, bedriva fastighetsförvaltning åt annan, samordna de verksamheter som bedrivs av bolagets dotterbolag samt bedriva därmed förenlig verksamhet.

Lindesbergsbostäder AB (LIBO)

Lindesbergsbostäder AB är ett allmännyttigt bostadsföretag som ska stödja utvecklingen av kommunen som ett attraktivt och efterfrågat område att bo i genom att erbjuda ett varierat utbud och förvaltning av i huvudsak bostäder med målet att bidra till ökad livskvalitet, tillväxt, inflyttning samt integration.

Linde Energi AB (LEAB)

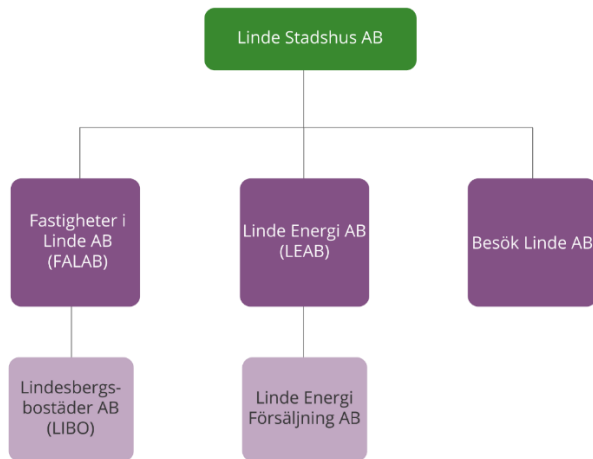
Bolagets syfte är att svara för eldistributionen och fjärrvärmeförsörjningen inom Lindesbergs kommun.

Linde Energi Försäljning AB

Dotterbolag till Linde Energi AB som bedriver elproduktion samt försäljning av el till slutkunder.

Besök Linde AB

Bolaget ansvarar för drift och utveckling av de besöksanläggningar som ingår i kommunkoncernen. Inom denna verksamhet ska bolaget vara ett instrument i utvecklingen av kommunen som en attraktiv och efterfrågad bostads-, besöks- och verksamhetsort.



1.4 Förbundssamarbeten

Nerikes Brandkår

Nerikes Brandkår är ett kommunalförbund där Örebro, Kumla, Hallsberg, Lekeberg, Laxå, Askersund, Ljusnarsberg, Lindesberg och Nora samverkar om räddningstjänst och olycksförebyggande verksamhet.

2. ARBETSPROCESS OCH METOD

2.1 Uppdrag

Varje kommun är skyldig enligt Lag (2006:544) om kommuners och landstings åtgärder inför och vid extraordinära händelser i fredstid och höjd beredskap att göra en risk- och sårbarhetsanalys. Kommunen ska under det första kalenderåret vid ny mandatperiod göra en analys av vilka risker, hot och samhällsstörningar som kan inträffa samt hur dessa händelser kan påverka den egna verksamheten. Dessa risker kan vara eller leda till en extraordinär händelse. Resultatet ska värderas och sammanställas i en risk- och sårbarhetsanalys som redovisas skriftligen till länsstyrelsen. Detta dokument utgör Lindesbergs kommuns risk- och sårbarhetsanalys för perioden 2023–2026.

Åtgärder ska följas upp årligen, och slutligen vid slutet av mandatperioden inför genomförandet av nästkommande risk- och sårbarhetsanalys.

2.2 Syfte och mål

Syftet med risk- och sårbarhetsanalysen är att

- kartlägga och värdera hot, risker och sårbarheter inom kommunens geografiska område och verksamhet
- öka medvetenheten om risker och sårbarhet inom organisationen
- förse organisationen med beslutsunderlag för prioriteringar
- ge underlag för information om samhällets risker och kommunens krisberedskap till allmänheten
- ge underlag att beakta i samhällsplaneringen

Målet är att risk- och sårbarhetsanalysen ska ligga till grund för prioritering av förebyggande åtgärder och för arbetet med att genom åtgärder, utbildning och övning stärka kommunens krishanteringsförmåga.

2.3 Arbetsprocess

Riskanalis handlar om att systematiskt identifiera risk för störningar eller olyckor, bedöma hur troligt det är att händelserna inträffar, bedöma de omedelbara negativa konsekvenserna, analysera verksamhetens sårbarheter, samt bedöma förmågan att hantera olika påfrestningar.

Risk- och sårbarhetsanalysen har sammanställts i enlighet med MSB:s föreskrifter om kommuners och regioners risk- och sårbarhetsanalyser (MSBFS 2015:5) och med stöd av Örebro läns gemensamma stöd för redovisning av risk- och sårbarhetsanalyser. Den senare togs fram av Länsstyrelsen tillsammans med länets kommuner och Region Örebro redan 2014, med syfte att skapa en gemensam grund att stå på i arbetet med kartläggningen av risker och att öka jämförbarheten mellan risk- och sårbarhetsanalyserna. Stödet har sedan dess uppdaterats ett antal gånger för att spegla rådande rekommendationer och föreskrifter.

Sammanställningen av risk- och sårbarhetsanalysen är baserad på

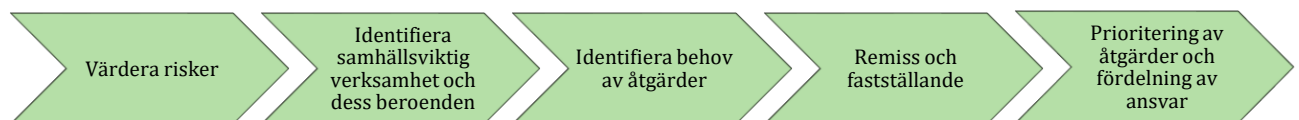
- tidigare riskvärdering
- förnyad bedömning av risk, sannolikhet och konsekvens utifrån dagens läge

- internt arbete genom workshops med förvaltningars- och bolags ledningsgrupper
- materialinsamling om inträffade händelser, riskutveckling i samhället och det säkerhetspolitiska läget

Arbetet med risk- och sårbarhetsanalysen har skett med hjälp av extern expertis, då kommunen under hösten 2022 saknade beredskapssamordnare för att hålla samman arbetet. Organisationen har dock varit höggradigt involverad och workshops har genomförts med samtliga förvaltningars och bolags ledningsgrupper. Fokus i dessa workshops har varit

- värdering av riskscenarier med utgångspunkt från tidigare värdering (hur bedöms riskscenariot idag utifrån förändrat omvärldsläge, erfarenheter från pandemin och andra händelser i kommunen och dagens krisberedskapsförmåga?)
- identifiering av vilken verksamhet som är samhällsviktig
- identifiering av beroenden och hur lång tid man uppskattar att man kan vara utan en viss resurs
- identifiering av behov av åtgärder för att minska sårbarheten eller för att öka förmågan att hantera en störning

Det har varit en uttalad ambition att framför allt identifiera åtgärder för att minska sårbarheten och öka förmågan att hantera en samhällsstörning.



I samband med antagandet av den för kommunen samlade risk- och sårbarhetsanalysen, ska respektive förvaltning och bolag arbeta vidare med sina prioriterade riskscenarier och framför allt med kontinuitetsplanering utifrån frågan: vad behöver vi göra för att kunna upprätthålla de samhällsviktiga delarna av vår verksamhet vid en samhällsstörning? Åtgärder identifieras således även lokalt i förvaltningar och bolag fortlöpande.

2.4 Aktörer som deltagit i arbetet

Hela arbetet har hållits samman av en extern konsult. Workshops har genomförts med ledningsgrupperna för:

- Kommunstyrelseförvaltningen
- Barn- och utbildningsförvaltningen
- Socialförvaltningen
- Tillväxtförvaltningen
- Kommunens IT-avdelning
- Samhällsbyggnadsförvaltningen
- Samhällsbyggnadsförbundet (från och med 1 januari 2023 tekniska förvaltningen)
- Fastigheter i Linde AB (FALAB)
- Besök Linde AB

Arbetsmöten har därtill genomförts med Linde Energi AB (som genomför risk- och sårbarhetsanalys enligt branschkrav) och med Nerikes brandkår.

Flera möten har hållits med kommunchefen och kommunens verksamhetsstrateg.

2.5 Verksamhetssystem

För att underlätta och säkerställa att risk- och sårbarhetsanalysen hanteras som ett levande dokument under mandatperioden, har kommunen valt att lägga in öppna delar av analysen och identifierade åtgärder i samma verksamhetssystem som man använder för all övrig verksamhetsplanering. I verksamhetssystemet (Stratsys riskmodul) anges ansvarig eller ansvariga för att hantera en viss identifierad åtgärd, tidsperiod för åtgärden och när uppföljning ska ske. Varje förvaltning och bolag kan i verksamhetssystemet identifiera egna åtgärder, som sen abstraheras upp till central nivå för en samlad bild och prioriteringar.

2.6 Underlag som vägts in i analysen

De kommunala verksamheterna har själva den bästa kunskapen för att identifiera nya hot och risker, samt behov av förebyggande åtgärder för att höja beredskapen inom verksamheten.

Själva analysen och identifiering av behov har dock gjorts utifrån ett stort kunskapsunderlag om hur riskbilden ser ut, och hur den förändrats sedan förra analysen.

Underlag som använts och vägts in är bland annat:

- *Nationell risk- och förmågebedömning* (MSB 2021)
- *Kraftsamling- för en stärkt civil beredskap* (MSB, 2022),
- *Handlingskraft – en samlad plan för ett starkare totalförsvaret* (FM och MSB, 2021),
- *Militära underrättelse- och säkerhetstjänstens årsöversikt 2021* (MUST, 2022),
- *Örebro Läns gemensamma stöd för redovisning av risk- och sårbarhetsanalyser* (Länsstyrelsen Örebro, 2019),
- *Översiktsplan för Lindesbergs kommun* (2019)
- *Nerikes brandkårs handlingsprogram enligt Lag om skydd mot olyckor (2023-2026)*
- *Säkert och osäkert i klimatscenerierna* (SMHI och MSB, 2020),
- Statisk fråga Statistiska centralbyrån (SCB)
- Väderdata från SMHI
- *Nationellt centrum för terrorhotsbedömnings helårsbedömning för 2022*
- Seminarier från *Rikskonferensen Folk och Försvar* januari 2023
- *Överenskommelse om kommunernas krisberedskap 2019-2022* (MSB och SKR)
- *Förlängd och justerad överenskommelse för kommunernas krisberedskap 2023* (MSB och SKR)
- *Beredskapshandbok för offentliga måltider* (Livsmedelsverket)

Den lagstiftning och de föreskrifter som beaktats i arbetet är:

- Lag (2006:544) om kommuners och regioners åtgärder inför och vid extraordinär händelse i fredstid och höjd beredskap;
- Förordning (2006:637) om kommuners och regioners åtgärder inför och vid extraordinära händelser i fredstid och höjd beredskap

- Föreskrifter och allmänna råd om kommuners risk- och sårbarhetsanalyser (MSBFS 2015:5)
- Offentlighet- och sekretesslag (2009:400)
- Säkerhetsskyddslag (2018:585)
- Lag (2003:778) om skydd mot olyckor
- Kommunallag (2017:725)
- Lag (1999:381) om åtgärder för att förebygga och begränsa följderna av allvarliga kemikalieolyckor

3. SAMHÄLLSVIKTIG VERKSAMHET INOM KOMMUNEN

3.1 Definition

Med samhällsviktig verksamhet avses de verksamheter, anläggningar, tjänster, eller den infrastruktur som är av avgörande betydelse för upprätthållandet av viktiga samhällsfunktioner.

Samhällsviktig verksamhet uppfyller minst ett av följande villkor:

- Ett bortfall av eller svår störning i verksamheten kan ensamt eller tillsammans med motsvarande händelser i andra verksamheter på kort tid leda till att en allvarlig kris inträffar i samhället
- Verksamheten är nödvändig eller mycket väsentlig för att en redan inträffad kris i samhället ska kunna hanteras så att skadeverkningarna blir så små som möjligt.

Samhällsviktig verksamhet kan vara av nationell, regional eller lokal betydelse.

Samhällssektor

Med samhällssektor avses i detta sammanhang de olika områden inom vilka viktiga samhällsfunktioner finns och samhällsviktig verksamhet kan identifieras, exempelvis vårdsektorn eller finansiella sektorn.

Viktig samhällsfunktion

Viktig samhällsfunktion är ett samlingsbegrepp för de verksamheter som upprätthåller en viss funktionalitet. Varje sådan funktion ingår i en eller flera samhällssektorer och upprätthålls av en eller flera samhällsviktiga verksamheter, exempelvis äldreomsorg eller elektroniska betalningssystem.

3.2 Identifierad samhällsviktig verksamhet i Lindesberg

Utifrån MSB:s föreskrifter har den samhällsviktiga verksamhet som finns inom kommunens geografiska område identifierats. Sådan verksamhet som är hemmahörande i annan kommun, eller som inte har bäring på ovan nämnda kriterier har således inte tagits i beaktning.

Sektor	Samhällsfunktion	Samhällsviktig verksamhet i Lindesbergs kommun
Barnomsorg och utbildning	Verksamhet inom förskola, skola, fritidsverksamhet	Barnomsorg Grundskola Gymnasieskola Arbetsmarknadsutbildning
Energiförsörjning	Produktion och distribution av el, fjärrvärme, bränslen och drivmedel	Vattenfalls regionnät Eon distribution Linde Energi AB
Ekonomisk säkerhet	Betalningar, tillgång till kontanter, centrala betalningssystemet, värdepappershandel	Betalning av kommunens och bolagens inköp Utbetalning av löner och försörjningsstöd
Handel och industri	Bygg- och entreprenadverksamhet, detaljhandel, tillverkningsindustri	Växthus och tillverkningsindustri med nationell och internationell marknad men ingen av dem bedöms som direkt samhällsviktig
Hälso- och sjukvård samt omsorg	Akutsjukvård, läkemedels- och materielförsörjning, omsorg om barn, funktionsnedsatta och äldre, primärvård, psykiatri, socialtjänst, smittskydd	Lindesbergs lasarett Privata vårdgivare Socialförvaltningens verksamhet med försörjningsstöd, LSS-boenden och särskilda boenden samt omsorgsinsatser i ordinärt boende.
Information och kommunikation	Telefoni, internet, radiokommunikation, distribution av post, produktion och distribution av dagstidningar, webbaserad information, sociala medier	Externa leverantörer för kommunikation internt och externt Fibernät Master Sveriges radio P4 Nerikes allehanda Kommunväxeln Servicecenter för tekniska och bygg- och miljö Kommunens kommunikatörer Reservsamband (RAKEL)
Kommunalteknisk försörjning	Väghållning (ex. snöröjning), vattenförsörjning och avloppshantering, avfallshantering och distribuering	Tekniska förvaltningen Privata entreprenörer genom avtal

Livsmedel	Primärproduktion och tillverkning av livsmedel, distribution av livsmedel, kontroll av livsmedel	Kommunens måltidsorganisation Kommunens livsmedelsinspektion/provtagning
Offentlig förvaltning	Lokal, regional och nationell ledning, tillsynsverksamhet, myndighetsutövning, samhällsplanering	Kommunfullmäktige, Kommunstyrelsen, nämnder Kommunkoncernledningsgrupp Krisledningsorganisationen Administration såsom diarietjänst och utlämnande av handling Förmåga att agera på speciallagstiftningar som kommer kopplat till en kris
Skydd och säkerhet	Domstolsväsende, åklagarverksamhet, militärt försvar, polis, räddningstjänst, kriminalvård, tullkontroller, alarmeringstjänst, bevaknings- och säkerhetsverksamhet	Nerikes brandkår Hinseberg kriminalvårdsanstalt Kommunens krisledningsorganisation Informationssäkerhetssamordning, IT-säkerhet Säkerhetsskyddsorganisation
Socialförsäkringar	Pensionssystemet, sjuk- och arbetslöshetsersättning med mera	Socialförvaltningens verksamhet med försörjningsstöd
Transporter	Flygtransport, järnvägstransport, vägtransport och kollektivtrafik	Vägnätet Järnväg och privata åkerier för leveranser av till exempel bränsle och livsmedel Vissa kommunala fordon Kollektivtrafik

4. KRITISKA BEROENDEN

De samhällsviktiga verksamheterna är i sin tur beroende av andra verksamheter i samhället. Samhället präglas av en ökad komplexitet med många beroendeförhållanden. Beroenden är inte statiska utan är föränderliga över tid, exempelvis till följd av ny teknik, affärslogistik eller specialisering.

Kritiska beroenden karaktäriseras av att ett bortfall eller en störning relativt omgående leder till nedsättningar i funktioner, som kan få till följd att en allvarlig händelse inträffar.

Identifieringen av kommunens kritiska beroenden tar utgångspunkt i de diskussioner som förts med förvaltningar, verksamheter och kommunägda bolag under de workshops som genomförts. Nedan listas de beroenden som identifierats och som kan innebära omfattande påverkan på kommunen och samhället vid bortfall eller störning:

- Energiförsörjning
- Vattenförsörjning och avlopp
- Värmeförsörjning
- Transporter av varor och tjänster
- Kompetenser
- Verksamhetssystem och IT
- Information och kommunikation

5. RISKER I KOMMUNEN

5.1 Bakgrund

Den risk- och sårbarhetsanalys och identifiering av behov av åtgärder som nu gjorts, har gjorts i ljuset av ett kraftigt försämrat säkerhetspolitiskt läge. Läget har lett till en högre medvetenhet hos befolkningen om vår sårbarhet, men också till en ökad oro i samhället. Även den världsomfattande Covid-19-pandemin har påverkat riskmedvetandet, men också ökat delar av krishanteringsförmågan. Kraftigt stigande bränsle-, el- och livsmedelspriser under 2022 och med förutspådd fortsättning 2023 har direkt påverkan på befolkningen och den upplevda tryggheten. Samtidigt har sprängningar och skjutningar relaterade till organiserad brottslighet eskalerat till nivåer där ordningsmakten börjar tala om en ohanterlig situation, och dåden har letat sig utanför de största städerna.

Efter att Ryssland invaderade Ukraina i februari 2022, tog Sverige beslut om att ansöka om medlemskap i Nato. Ansökan har gett upphov till ökad mängd påverkansoperationer mot Sverige i form av desinformation för att störa och styra det offentliga samtalet i Sverige. I januari 2023 betraktas risken för påverkanskampanjer och terrorattacker mot Sverige ha ökat ytterligare bland annat med anledning av de koranbränningar som företagits utanför Turkiets ambassad och som väckt internationell uppmärksamhet och upprördhet.

Antalet cyberattacker ökar mot både företag och offentliga organisationer i Sverige, både i formen av utpressningsattacker och överbelastningsattacker. Under hösten 2022 tvingades en statlig myndighet stänga av sina system en hel vecka efter att ha upptäckt en attack där stora mängder data från organisationen skickades till en server i USA. Även flera kommuner har fått sina system utslagna under senhösten.

Återupptagande av planeringen för civilt försvar påbörjades på allvar år 2015 då Försvarsmakten och MSB fick regeringens uppdrag att presentera en gemensam grundsyn för uppbyggnaden av det civila försvaret. Den första rapporten presenterades den 10 juni 2016; *Sverige kommer att möta utmaningarna Gemensamma grunder (grundsyn) för en sammanhängande planering för totalförsvaret*. Arbetet har därefter fortsatt. Den 31 augusti 2021 presenterade Försvarsmakten och MSB den gemensamma handlingsplanen *Handlingskraft – en samlad plan för ett starkare totalförsvaret*.

Den 1 oktober 2022 trädde en historisk reform avseende krisberedskap och civilt försvar för att stärka landets motståndskraft under fredstida krissituationer, höjd beredskap och krig i kraft. Reformen innebär bland annat att regeringen utsett ett stort antal s.k. beredskapsmyndigheter med särskilda uppdrag, men också att landets 21 länsstyrelser delats in i sex civilområden att betrakta som en högre regional ledning. Länsstyrelsen i Örebro län utgör huvudsäte för mellersta civilförsvansområdet.

Vid regeringsbildningen i den nya mandatperioden utsågs en minister för civilt försvar, vilket inte funnits tidigare. Likaså har en nationell säkerhetsrådgivare tillsatts.

Flera viktiga utredningar har företagits eller satts i gång, bland annat för att utreda hur den kommunala räddningstjänsten behöver dimensioneras för att klara sina uppgifter vid höjd beredskap. I januari meddelade regeringen att man ger Myndigheten för samhällsskydd och beredskap i uppgift att förbereda för att återinföra civilplikt. I

överenskommelsen om medel till kommunerna för deras arbete med civilt försvar som fattas mellan MSB och Sveriges kommuner och Regioner, ingår att kommunerna vid utgången av 2022 ska ha ökat kompetensen om totalförsvar, ha ett säkerhetsskydd som lever upp till lagen och ska ha påbörjat en planering av krigsorganisation och dess bemanning.

Utifrån betänkandet *Struktur för ökad motståndskraft* (SOU 2021:65) utsåg regeringen den 30 mars 2023 en särskild utredare för att kartlägga, analysera och föreslå en mer grundlig reglering av kommuners och regioners ansvar för vår grundläggande beredskap och att se över kostnadsfördelningen mellan stat och kommun. Uppdraget ska redovisas till regeringen den 29 mars 2024 och kan förväntas öka kraven på kommunerna.

Sammanfattningsvis kan konstateras att mycket behöver hända på kort tid för att öka den civila försvarsförmågan, och mycket av detta kommer an på kommunerna. Åtgärder för att stärka förmågan att motstå eller hantera extraordinära händelser i fredstid, går delvis hand i hand med beredskapsförberedelser för höjd beredskap. Både riskvärdering och identifiering av åtgärder har skett med bakgrund mot detta, även om risk- och sårbarhetsanalysen ska bedöma risker som kan inträffa under fredstida förhållanden.

5.2 Inträffade händelser under föregående mandatperiod

Sårbarheten för olika typer av risker är kopplad till kommunens beredskap att hantera dem eller minska dess konsekvenser. Här är erfarenheter och lärdomar från inträffade händelser en viktig faktor. Föregående mandatperiod präglades, som för alla, oerhört mycket av hanteringen av Covid-19, som i stort sett påverkade all verksamhet i kommunen och i det geografiska området. Det gör att man idag inte är lika sårbar för just risken för pandemi, men händelsen gjorde också att man fick ögonen på många verksamhetsmässiga sårbarheter som har åtgärdats och som minskar sårbarheten även inför andra typer av händelser. Exempel är slutsatser dragna om hur krisledningen behöver organiseras och framtagande av prioriteringar för bemanning utifrån vilka uppgifter eller verksamhetsplatser som är viktigast. Händelsen var också prövande för kommunen rent kommunikativt och i att förhålla sig till nationella riktlinjer och att väga dessa mot individens intressen och rättigheter, till exempel avseende besöksförbud på boenden.

5.3 Riskvärdering

I framtagandet av det länsgemensamma stödet för risk- och sårbarhetsanalyser i Örebro län har man kommit överens om följande kriterier för att värdera sannolikheten att en risk inträffar:

Mycket hög sannolikhet	1 gång per år
Hög sannolikhet	1 gång per 10 år
Medelhög sannolikhet	1 gång per 50 år
Låg sannolikhet	1 gång per 100 år
Mycket låg sannolikhet	1 gång per 1000 år

Konsekvensbedömningen tar utgångspunkt i det som på nationell nivå definieras som det skyddsvärda i samhället:

- Människors liv och hälsa
- Samhällets funktionalitet
- Demokrati, rättssäkerhet och mänskliga fri- och rättigheter
- Miljö och ekonomiska värden

Konsekvensområde: Människors liv och hälsa

Detta konsekvensområde innefattas av fysisk och psykisk hälsa hos dem som drabbas direkt (eller i vissa fall indirekt) av en händelse.

Katastrofala	25 döda och/ eller 30 drabbade
Mycket allvarliga	10 döda och/ eller 25 drabbade
Allvarliga	5 döda och/ eller 15 drabbade
Betydande	1 döda och/ eller 10 drabbade
Begränsade	0 döda och/ eller 5 drabbade

Konsekvensområde: Samhällets funktionalitet

Samhällets funktionalitet innefattas av det som samhällsviktig verksamhet producerar. Konsekvenser som påverkar samhällets funktionalitet är en händelse där ett eller flera av nedanstående kriterier är uppfyllda eller kommer uppfyllas om händelsen pågår under en längre tid.

Händelsen innebär:

- störningar på ett helt samhällsfunktionsområde
- störningar på flera olika samhällsfunktioner
- påverkan av möjligheten för befolkningen att genomföra sina vardagsrutiner
- påverkan av möjligheten att säkerställa förutsättningar för liv och hälsa

Katastrofala	Övervägande del av befolkningen
Mycket allvarliga	Mer än hälften av befolkningen
Allvarliga	Påverkar upp till hälften av befolkningen
Betydande	En liten del av befolkningen
Begränsade	En mycket liten del av befolkningen

Konsekvensområde: Demokrati, rättssäkerhet och mänskliga fri- och rättigheter

Detta konsekvensområde utgår från människors tilltro till demokratin och rättsstaten, samt förtroende för samhällets institutioner och det politiska beslutsfattandet, samt ledningsförmågan på olika nivåer. Konsekvensområdet behandlar även korrupktion och rättsövergrepp.

Katastrofala	Samhällelig kollaps
Mycket allvarliga	Omfattande förtroendekris gentemot myndigheter och politiker
Allvarliga	Konkreta hot mot demokratin
Betydande	Kränkningar i det offentliga rummet av mindre men betydande grupper ex. politiker, specifika tjänstepersoner
Begränsade	Missnöjesyttringar på individnivå

Konsekvensområde: Miljö och ekonomiska värden

Konsekvensområdet miljö och ekonomiska värden tar utgångspunkt i miljö i form av natur och fysisk miljö, biologisk mångfald samt värdefulla kulturmiljöer och kulturarv. De ekonomiska värdena utgörs av egendom, samt värdet av produktion av varor och tjänster.

Katastrofala	>50 miljoner SEK
Mycket allvarliga	10-50 miljoner SEK
Allvarliga	1-10 miljoner SEK
Betydande	100 000 - 1 miljon SEK
Begränsade	<100 000 SEK

Värderingen av sannolikhet och konsekvens har genomförts i samtal/workshops med respektive förvaltnings och bolags ledningsgrupp. Värderingen har utgått från den tidigare analysen och värderingen, men justerats utifrån både omvärldsläge och lärdomar som dragits sedan dess. Värderingen från de olika förvaltningarna och bolagen har sedan vägts samman till en kommunövergripande bedömning.

5.4 Riskmatris

Matrisen nedan visar den sammanvägda värderingen av de olika typhändelserna. Dessa representeras av en siffra enligt listan under matrisen. Vidare förklaring finns vid respektive typhändelse.

Mycket hög sannolikhet (1 gång/år)		1	25		
Hög sannolikhet (1 gång/10 år)		5, 9	2, 4, 7, 11, 12, 18, 23, 24, 26, 28	27	
Medelhög sannolikhet (1 gång/50 år)	6, 29	8	3, 10, 13, 16, 17, 21, 22	15, 20	19
Låg sannolikhet (1 gång/100 år)	14				
Mycket låg sannolikhet (1 gång/1000 år)					
	Begränsade konsekvenser	Betydande konsekvenser	Allvarliga konsekvenser	Mycket allvarliga konsekvenser	Katastrofala konsekvenser

1	Värmebölja	11	Stor trafikolycka	21	Störningar i drivmedelsförsörjningen
2	Torka och vattenbrist	12	Brand i särskilda objekt	22	Störningar i transporter
3	Storm	13	Händelse på annan plats med stora konsekvenser för kommunen	23	Hot och pågående dödligt våld
4	Snöoväder	14	Dammbrott	24	Terrorism och våldsbejakande extremism
5	Översvämning	15	Störningar i dricksvattenförsörjning och avloppssystem	25	Social oro
6	Ras och skred	16	Störningar i livsmedelsförsörjningen	26	Subversiv verksamhet
7	Skogsbrand	17	Störningar i finansiella system	27	IT-attacker
8	Anläggningar med hantering av farliga ämnen	18	Störningar i elektroniska kommunikationer	28	Epidemi/pandemi
9	Farligt gods	19	Störningar i elförsörjningen	29	Epizooti och zoonos
10	Allvarlig händelse i publikt område	20	Störningar i värmeförsörjningen		

5.5 Risktyper

5.5.1 Naturolyckor

En av klimatförändringarnas effekter är att det kommer bli vanligare med naturolyckor och extrema väderhändelser, vilket kan ge ökade problem för olika samhällsviktiga verksamheter. Det finns olika sorters extrema väderhändelser som exempelvis skyfall eller en storm. Andra byggs upp genom att en viss väderlek dominerar under en längre tid, som värmebölja eller extremt kallt väder. En längre period med torka eller ihållande regn kan också leda till extrema förhållanden.

I rapporten *Framtidsklimat i Örebro län – enligt RCP-scenarier*⁴ beskrivs prognoser över klimatet i Örebro län. Utgångspunkten för rapporten är växthuseffektens framtida påverkan.

Några identifierade förändringar som redovisas i rapporten är:

- Ökad årsmedeltemperatur
- Ökad vegetationsperiod
- Fler varma dagar
- Minskat uppvärmningsbehov
- Ökad årsmedelnederbörd (främst vintertid)
- Ökning av kraftig nederbörd
- Ökad tillrinning under vintern och hösten, minskning under vår och sommar
- Längre säsong med lägre flöden
- Antalet dagar med låg tillrinning ökar
- Antal dagar med låg markfuktighet ökar

I den regionala klimatanpassningsplanen för Örebro län, framtagen av Länsstyrelsen, konstaterar man att de risker som för Lindesbergs del framför allt kan öka på grund av klimatförändringarna är bland annat risk för översvämning (inte minst av stadskärnan), risk för ras, skred och erosion och risk för påverkan på dricksvattnet.

Värmebölja

Värmebölja definieras som en sammanhängande period då dygnets högsta temperatur överstiger 25°C minst fem dagar i sträck. Extrema och långvariga värmeböljor medför olika stora risker för individer beroende på deras hälsotillstånd. Framför allt sårbara grupper som äldre, sjuka och barn löper stor risk. Värmebölja kan även ge flera problematiska effekter på miljö, ekonomi och infrastruktur, såsom påverkan på vattenkvalitet eller stora ekonomiska förluster i jord- och skogsbruket. Med ett varmare klimat ökar också problemen med skadegörare, växtsjukdomar och ogräs. Historiskt sett har en värmebölja drabbat länet vartannat år och frekvensen kommer sannolikt att öka, men med begränsade konsekvenser.

Typhändelsen Värmebölja värderas:

Mycket hög sannolikhet (1 gång/år) med betydande konsekvenser

Människors liv och hälsa, Samhällets funktionalitet

⁴ SMHI (2015) *Framtidsklimat i Örebro län – enligt RCP-scenarier*. Klimatologi nr.18.

Majoriteten av verksamheterna klarar en värmebölja utan större påfrestningar. Men för barn- och äldreomsorg kan det få betydande konsekvenser, då dessa grupper är mer sårbara för höga temperaturer. En värmebölja påverkar även arbetsmiljön. Framför allt i måltidsorganisationen kan temperaturen bli väldigt hög i tillagningsköken vid en värmebölja. Tillgång till temporära kylsystem är viktigt framför allt för äldreomsorg och vissa tillagningskök.

Torka och vattenbrist

Utifrån nationella och internationella klimatscenarier framgår att torka och vattenbrist med stor sannolikhet kommer bli mer frekvent förekommande i framtiden. Senast under sommaren 2018 rådde torka i nästan hela Sverige på grund av mycket låg nederbörds mängd i samband med höga temperaturer. Torka är ett vitt begrepp och kan uppstå av små nederbörds mängder, låg markfuktighet, låga vattennivåer i sjöar eller låga grundvattennivåer. Torka innebär att vattenmängden minskar i naturen vilket kan leda till att tillgången på vatten minskar.

Vatten är ett livsmedel. Vattenbrist kan uppstå genom att det antingen råder brist på grundvatten eller ytvatten, eller på båda. Vattenbrist kan också uppstå i en situation där tillgången på grundvatten och ytvatten är god, men möjligheten att rena vattnet till livsmedelskvalitet är bristfällig. Den typen av situationer värderas under rubriken *Störningar i dricksvattenförsörjning och avloppssystem*.

På en samhällelig nivå kan vattenbrist innebära försämrade förutsättningar för jord- och skogsbruk och för industri och turism. Utifrån ett kommunalt perspektiv påverkar konsekvenserna av vattenbrist många människor inom det geografiska området. Troligtvis drabbas hushåll med enskilda brunnar i första hand, då det kommunala vattnet finns i ett mer robust system. Men vattenbrist skulle även påverka det kommunala dricksvattnet.

Vattenbrist skulle också påverka de verksamheter som är beroende av vattenförsörjning i större utsträckning som ex. måltidsverksamhet och äldreomsorg.

Typhändelsen *Torka och vattenbrist* värderas:

Hög sannolikhet (1 gång/10 år) med betydande konsekvenser

Samhällets funktionalitet

Sannolikheten för vattenbrist bedöms vara medelhög, med en återkomsttid på ca 50 år. Sannolikhetsbedömningen för typhändelsen *torka och vattenbrist* utgår därmed främst utifrån ett scenario präglat av torka.

De kommunala verksamheterna påverkas inte direkt av torka. Vattenbrist skulle vara hanterbart så länge det finns tillgång till nödvatten.

Storm

Kraftiga stormar där träd knäcks eller rycks upp med rötterna och elledningar som slits sönder kan få allvarliga konsekvenser för länet och samhället i form av skador på infrastruktur. Detta kan leda till sekundära störningar i exempelvis livsmedels- och drivmedelsförsörjning för att leveranser uteblir. Stormarna Gudrun och Per påverkade länet till viss del. Ett stort antal abonnenter blev utan el och fast telefoni, och

konsekvenserna bedömdes som mycket allvarliga. Tågsträckan Hallsberg-Mjölby stängdes av, vilket påverkade både person- och godstrafiken. Sedan dess har dock ett kontinuerligt förbättringsarbete genomförts för att stormsäkra elledningar eller se till att man kan ansluta el från olika håll.

En storm kan orsaka framkomlighetsproblem till följd av nedfallna träd. Detta skulle innebära svårigheter att ta sig runt i kommunen samt påverka in- och utpendling.

Räddningstjänst, skolskjuts och hemtjänst påverkas i stor utsträckning av de framkomlighetsproblem en storm kan orsaka. Eftersom socialtjänsten ansvarar för sårbara grupper kan uteblivna besök få stora konsekvenser. Även måltidsverksamheten påverkas av framkomlighetsproblematiken, då det försvårar transporter av mat till olika platser och verksamheter i kommunen.

Utöver framkomlighetsproblem skulle en storm med största sannolikhet orsaka elavbrott eller andra störningar i elförsörjningen. Detta behandlas under typhändelsen *Störningar i elförsörjningen*.

Typhändelsen Storm värderas:

Medelhög sannolikhet (1 gång/50 år) med allvarliga konsekvenser

Samhällets funktionalitet, Miljö och ekonomiska värden

Framkomlighetsproblemen till följd av en storm skulle drabba större delar av kommunen och dess verksamheter. Detta påverkar samhällets funktionalitet och nedfallna träd och annan åverkan av vindstyrkorna kan även få stora ekonomiska konsekvenser för verksamheterna och de kommunägda bolagen. Framför allt är framkomlighet för räddningstjänsten och hemtjänsten och för måltidsorganisationens transporter av mat i kommunen kritiskt.

Snöoväder

Snöoväder kännetecknas av ihållande nederbörd som medför stora snömängder på marken. Det skapar problem med att hinna få bort snömassorna, trafikstörningar och minskad framkomlighet på vägar. Ett snöoväder innebär ofta också kraftiga vindar, som gör att stora mängder snö kan driva och samlas på vissa punkter, exempelvis på tak som då riskerar att rasa in.

Snömängderna som kom över södra och mellersta Sverige under vintern 2009–2010 är enligt SMHI historiskt återkommande ungefär vart tionde år. Mycket snö kan leda till störningar i samhällsviktig verksamhet eftersom de påverkar framkomligheten på väg och järnväg vilket i sin tur kan leda till att transporter och leveranser får ställas in. Snöoväder kan även orsaka elavbrott eller störningar i vattenförsörjningen.

Lindesbergs kommun är en landsbygdskommun med långa avstånd mellan orter. Ett snöoväder som breder ut sig över ett stort geografiskt område drabbar såväl tåg- som vägtrafik och skulle således påverka hemtjänstens möjlighet att ta sig ut på de mindre vägarna runtom i kommunen.

Typhändelsen Snöoväder värderas:

Hög sannolikhet (1 gång/10 år) med allvarliga konsekvenser

Samhällets funktionalitet, Miljö och ekonomiska värden

Framkomlighetsproblemen till följd av ett snöoväder skulle drabba större delar av kommunen och dess verksamheter. Framkomligheten är framför allt kritisk för hemtjänstens personal och för måltidsorganisationen som kör ut mat. Åverkan på till exempel tak följd av stora snömängder kan också generera stora ekonomiska konsekvenser för kommunen och de kommunägda bolagen.

Översvämning och höga flöden

Översvämningar uppstår ofta efter perioder då riklig nederbörd eller snösmältning och isproppar får sjöar och vattendrag att svämma över. Översvämning kan också orsakas av brutna dammar eller fördämningar.

Örebro län är rikt på sjöar och vattendrag. Lindesberg, Vede våg och Frövi har historiskt drabbats av översvämningar som påverkat bebyggelse, vägar, järnvägar, skolor, reningsverk och industrier och där konsekvenserna bedömts som mycket allvarliga.

Klimatförändringarna väntas öka risken för översvämningar över tid. Lindesbergs kommun var i ett tidigare skede utpekad som riskområde för översvämning i MSB:s översvämningsskartering. Idag anses det inte tillhöra de värsta riskområdena, men Länsstyrelsen pekar ändå ut översvämning av stadskärnan som en risk att vänta sig av ett förändrat klimat. Kommunen har en översvämningsskartering som beräknar riskerna, och som ligger till grund för beslut om nybyggnation. I befintlig byggnation har åtgärder vidtagits alltsedan den stora översvämningen 1977 för att minska konsekvenserna av en översvämning.

Skyfall

Enligt SMHI är definitionen av ett skyfall att det faller 50 mm nederbörd på en timme eller minst 1 mm nederbörd per minut.

Konsekvenserna av ett skyfall får stor påverkan i stadsmiljö. Lindesberg är en av de orter som har råkat ut för flera skyfall. Dagvattenhanteringssystemet har inte kapacitet att hantera allt vatten, vilket leder till att det uppstår översvämningar som kan orsaka skador på vägar, egendom och miljö. Om vattenreningen påverkas ökar också risken för smittspridning. Många andra samhällsviktiga verksamheter återfinns också i tätbebyggt område, och skadeverkningar på dessa verksamheter kan få stora konsekvenser för samhället i stort. En trolig följd av klimatförändringar är att skyfall kommer få en tätare återkomsttid.

Tekniska förvaltningen har ett pågående arbete för att kunna använda gator som magasin vid skyfall, som ett sätt att minska konsekvenserna av ett skyfall för framför allt samhällsviktig verksamhet.

Typhändelsen *Översvämning värderas:*

Hög sannolikhet (1 gång/10 år) med betydande konsekvenser

Samhällets funktionalitet, Miljö och ekonomiska värden

Värderingen är en sammantagen bedömning av *översvämning* till följd av *höga flöden* såväl som *skyfall*. Översvämningar kan skapa framkomlighetsproblem, vilket genererar konsekvenser för samhällets funktionalitet. Översvämningar kan även skapa stor påverkan på egendom och miljö.

Ras och skred

Ras och skred är plötsliga och snabba processer som kan få allvarliga konsekvenser. Ras och skred kan orsaka stora skador på bebyggelse, vägar, järnvägar, broar och elledningar. Enligt undersökningar av Statens geotekniska institut kommer säkerheten i jordslänters stabilitet, i och med ett förändrat klimat, försämrats med 5–30 procent. De flesta ras och skred inträffar under vår och höst då trycket i markens porer är högt till följd av exempelvis intensiv nederbörd och snösmältning. I Arbogaån har ras inträffat på grund av förhöjda flöden och dammbrott.

Inom kommunen finns gamla gruvor som inte är i bruk. Ras och skred kan uppstå i anslutning till gruvhål, vilket är kritiskt framför allt för närliggande fastigheter och de som vistas där.

Typhändelsen *Ras och skred* värderas:

Medelhög sannolikhet (1 gång/50 år) med begränsade konsekvenser

Samtliga konsekvensområden

Lindesbergs kommun har inte en överhängande risk för ras och skred. I samband med översvämningar kan risken öka något och de många gruvhålen anses vara en faktor som kan påverka uppkomsten av ras.

Skogsbrand

Bränder i skog och mark inträffar främst under perioden mars-augusti. Tidigt under säsongen är det störst risk för gräsbränder i fjolårsgräset. När temperaturen och luftfuktigheten når vissa nivåer skapas förutsättningar för väldigt snabba brandförlopp. En skogsbrand kan uppstå till följd av naturfenomen såsom åsknedslag, eller av mänsklig aktivitet som oaktsamhet vid arbete med skogsmaskiner (gnistbildning) grillning, gräseldning eller rökning. Räddningstjänsten rycker ut på ett antal bränder i skog och mark varje år, men hittills har Lindesberg varit förskonat från större skogsbränder med omfattande konsekvenser.

Klimatförändringarna väntas innebära att skogsbränder blir vanligare. Vid bränder är det ofta brandröken som är det största hotet mot människor och djur.

Sverige påverkades kraftigt dels under branden i Västmanland 2014⁵ och av skogsbränderna sommaren 2018⁶. Samtidigt har detta lett till att räddningstjänsten effektiviserats och att beredskapen för att hantera skogsbränder är betydligt större idag.

Verksamheter och bostadsområden som är lokaliserade i anslutning till skog kan i ett kritiskt läge vara tvungna att evakuera vid skogsbrand. En skogsbrand kan även påverka elförsörjningen i form av åverkan på anläggningar och luftledningsnät. Försörjningen påverkas olika beroende på hur regionnätet drabbas och om det finns möjlighet till omledning.

⁵ Länsstyrelsen i Västmanlands län (2015) *Skogsbranden i Västmanland 2014*.

⁶ MSB (2018) *MSB:s arbete med skogsbränderna 2018 - tillsammans kunde vi hantera en extrem skogsbrandssäsong*

Typhändelsen *Skogsbrand* värderas:

Hög sannolikhet (1 gång/10 år) med allvarliga konsekvenser

Samhällets funktionalitet, Miljö och ekonomiska värden

De miljömässiga och ekonomiska konsekvenserna av skogsbrand kan bli stora. En skogsbrand riskerar också att påverka samhällsviktig verksamhet till exempel genom att skada ledningsnät för el eller att verksamheter måste evakueras på grund av närhet till branden.

5.5.2 Andra olyckor

Samhället drabbas ständigt av olika typer av olyckshändelser. Vissa drabbar och utgör en kris för den enskilde individen och dess nära omgivning, medan andra olyckor kan få omfattande konsekvenser och drabba många människor och samhällsviktig verksamhet. En del olyckor går att förebygga, men för andra gäller att ha beredskap att hantera dem och minska dess konsekvenser så långt det går.

Anläggningar med hantering av farliga ämnen

Till farliga anläggningar brukar räknas anläggningar som genom sin verksamhet kan orsaka brand, kemikalieutsläpp eller explosion.

Lindesberg har flera anläggningar (bensinstationer, industri och handel) som hanterar en stor mängd kemikalier och därför bedöms som farliga verksamheter enligt lagen om skydd mot olyckor, eller till och med är klassade som så kallade Seveso-anläggningar. En anläggning som är klassad som farlig verksamhet har skyldigheter att bedriva säkerhetsarbete och att själva hålla beredskap. En anläggning som är klassad som Sevesoanläggning (i lägre eller högre klassen) har ytterligare skyldigheter.

Sevesoanläggningar i kommunen är:

- Billerud Korsnäs Frövi
- Brenntag Nordic AB
- Hansson Pyrotech AB
- Nammo Sweden AB
- Torphyttan bergtäkt
- SAAB Bofors Test Center AB

Anläggningar som är klassade som farlig anläggning enligt lagen om skydd mot olyckor är:

- Bensinstationer i kommunens tätorter
- BillerudKorsnäs Rockhammar AB, Fabrikfallets dammanläggning
- Meritor HVS
- Teknos AB

Räddningstjänsten har särskilda insatsplaner för olyckor vid dessa anläggningar.

Typhändelsen *Anläggningar med hantering av farliga ämnen* värderas:

Medelhög sannolikhet (1 gång/50 år) med betydande konsekvenser

Samtliga konsekvensområden

Då säkerheten är mycket hög inom Sevesoanläggningarna och övriga farliga anläggningar bedöms inte typhändelsen så sannolik trots att Lindesberg har relativt många farliga verksamheter. Om olyckan ändå skulle vara framme riskerar den att få betydande konsekvenser för både människa och miljö. Närliggande verksamheter kan behöva evakueras och samhällsviktig verksamhet kan påverkas.

Farligt gods

Stora mängder farligt gods transporteras varje år på vägar och järnvägar i Sverige. Farligt gods är ämnen och föremål som på grund av sina kemiska eller fysikaliska egenskaper kan orsaka skador på liv, hälsa, miljö eller egendom vid transport. Farligt gods kan till exempel vara explosiva, brandfarliga, giftiga, radioaktiva eller frätande ämnen.

En olycka med farligt gods kan innebära stora konsekvenser för människor i närliggande bostäder, äldreboenden, skolor och vattentäkter som finns i anslutning till vägar där det farliga godset färdas. Det kan därmed både innebära konsekvenser för samhällets funktionalitet och liv och hälsa. Dricksvattenförsörjningen är en kritisk verksamhet om farliga ämnen släpps ut i vattenskyddsområden. Det kan även innebära omfattande konsekvenser för miljön.

Verksamheter som ligger i närheten av transportleder för farligt gods kan behöva ha evakueringsplaner.

Typhändelsen *Farligt gods* värderas:

Hög sannolikhet (1 gång/10 år) med betydande konsekvenser

Människors liv och hälsa, Samhällets funktionalitet, Miljö och ekonomiska värden

Det transporteras mycket farligt gods inom kommunen. En olycka med farligt gods kan leda till att man behöver evakuera närliggande verksamhet. Det kan också leda till påverkan på miljön och värsta fall på dricksvattenförsörjningen om olyckan sker i närheten av en vattentäkt.

Allvarlig händelse i publikt område

Publika evenemang som konserter, handbollsmatcher, idrottstävlingar och marknader äger ofta rum i Lindesbergs kommun. En olycka eller allvarlig händelse i samband med ett sådant evenemang kan få stora konsekvenser. En av svårigheterna med att samla väldigt många människor på en begränsad yta är att även en initialt liten händelse kan leda till en serie av omständigheter som snabbt får allvarliga konsekvenser. Inga publika evenemang är riskfria och olyckor sker så gott som årligen. Kraven på den som arrangerar ett sådant evenemang, att ta till förebyggande säkerhetsåtgärder, är därför höga.

Lindesbergs arena används för många olika stora arrangemang. Även om säkerhetsrutinerna ställer höga krav och avtal om säkerhetsrutiner också sluts med arrangören, så kan en olycka eller en antagonistisk händelse när många människor är samlade inte uteslutas.

En sådan händelse skulle kunna leda till hög belastning på vård och omsorg inklusive psykosocialt omhändertagande för drabbade och sekundärt drabbade. Den kan också

drabba den egna personalen, vilket gör att kommunen måste hantera krisen både externt och internt, med höga krav på korrekt information och snabba informationsflöden.

Typhändelsen *Allvarlig händelse i publikt område* värderas:

Medelhög sannolikhet (1 gång/50 år) med allvarliga konsekvenser

Människors liv och hälsa, Demokrati, rättssäkerhet och mänskliga fri- och rättigheter

Bedömningen av typhändelsen *allvarlig händelse i publikt område* har främst baserats på en händelse i Lindesbergs arena. Händelsen kan utgöras av en olycka eller vara antagonistisk. Beroende på händelsens art och antalet besökare vid tillfället skulle det innebära konsekvenser för människors liv och hälsa och utgöra en stor belastning för kommunen att hantera.

Stor trafikolycka

Med stora olyckor avses olyckor med ett stort antal skadade eller avlidna. Utöver skadeläge och dödsfall kan en stor trafikolycka få konsekvenser för samhällsviktig verksamhet om det blir omfattande skador på miljö eller infrastruktur.

Riksväg 50 mellan Lindesberg och länsgränsen till Dalarna är en av vägarna i en sammanställning från 2011 över Sveriges 55 farligaste vägsträckor. Lindesberg sticker ut jämfört med andra likande kommuner med antalet trafikolyckor som räddningstjänsten rycker ut på.

Konsekvenserna av en större trafikolycka med flertalet skadade och drabbade ställer höga krav på blåljusorganisationerna och på kommunens krisledning.

I de kommunala verksamheterna ser man en risk främst gällande skolskjutsar och pendlingstrafiken.

Typhändelsen *Stor trafikolycka* värderas:

Hög sannolikhet (1 gång/10 år) med allvarliga konsekvenser

Människors liv och hälsa

Typhändelsen värderas utifrån en olycka med stort skadeutfall, exempelvis en bussolycka, där många drabbas, vilket innebär en direkt påverkan på människors liv och hälsa.

Brand i särskilda objekt

Brand är kritiskt för alla verksamheter men konsekvenserna kan variera beroende på hur och var branden uppstår, hur omfattande den blir och hur snabbt räddningstjänsten är på plats. En avgörande faktor vid brand är också hur prioriterat förebyggande åtgärder har varit inom den drabbade verksamheten. De flesta bränder som inträffar kan hanteras av räddningstjänsten och får mycket begränsad påverkan på samhällsviktiga funktioner. Men en brand i vissa särskilda objekt kan få stora konsekvenser för samhällsviktiga funktioner.

Brand inom kommunens verksamheter kan få ekonomiska konsekvenser vid skada på fastighet och materiel. Även brand i intilliggande verksamheter eller hos andra samhällsviktiga aktörer kan påverka stora delar av kommunen. Konsekvenserna av en

brand med åverkan på kritisk verksamhet ses som synnerligen allvarliga utifrån samhällets funktionalitet.

På grund av att bränder ofta medför omfattande skador behöver lokaler och materiel ersättas med nytt och det kan krävas återuppbyggnad och restaurering. Ibland kan det även finnas behov av snabba lösningar för att det ska vara möjligt för samhällsviktiga verksamheter att hålla driften på en rimlig nivå. Vissa kommunala verksamheter har möjlighet att snabbt ställa om vid en sådan händelse medan andra verksamheter behöver evakuera och hitta nya lokaler och andra arbetssätt.

Typhändelsen *Brand i särskilda objekt värderas:*

Hög sannolikhet (1 gång/10 år) med allvarliga konsekvenser

Samhällets funktionalitet, Miljö och ekonomiska värden

Brand i verksamheter där det vistas människor, såsom äldreboende, är förstås mest allvarligt. Brand i objekt som påverkar möjligheten att bedriva samhällsviktig verksamhet är kritiskt. Även om människoliv räddas kan de ekonomiska konsekvenserna bli omfattande.

Händelse på annan plats med stora konsekvenser för kommunen

Erfarenheter från händelser som Estonia 1994, tsunamin i Sydostasien 2004, terrorattacken i Stockholm 2017, och i viss mån även vulkanutbrottet på Island 2010, har visat att en händelse på en annan plats kan få stora konsekvenser inom andra geografiska områden. Idag är vi till exempel beroende av leveranser av livsmedel och reservdelar från andra delar av världen, och kan ganska direkt påverkas av skeenden där.

Olyckor i andra delar av världen kan drabba kommunens invånare eller medarbetare. 1994 drabbades Lindesbergs kommun hårt då stora delar av personalen inom kommunens måltidsverksamhet förolyckades vid m/s Estonias förlisning. Detta påverkade såväl den kommunala verksamheten som kommunens befolkning i stort, då många kände någon av de saknade, och sedermera omkomna. Behovet psykosocialt omhändertagande av drabbade hemvändande och anhöriga blir påtagligt.

Många förebyggande åtgärder har sitt ursprung i inträffade händelser. Idag hanteras exempelvis resor annorlunda i Lindesbergs kommun.

Typhändelsen *Händelse på annan plats med stora konsekvenser för kommunen värderas:*

Medelhög sannolikhet (1 gång/50 år) med allvarliga konsekvenser

Människors liv och hälsa

En händelse på annan plats som påverkar kommunen kan vara av varierande karaktär. I denna värdering har utgångspunkten varit en händelse med konsekvenser för människors liv och hälsa, i likhet med Estonia eller tsunamin i Sydostasien.

Dammbrott

Dammbrott kan inträffa till följd av bristfälligt underhåll av en damm men det kan också inträffa till följd av exempelvis elfel, underdimensionering eller genom dominoeffekter om dammar uppströms brister. Höga dammar med stora magasin utgör den största

riskan och finns det bebyggelse nedströms kan skadorna och konsekvenserna bli mycket allvarliga.

Ansvarig för dammar måste sköta om och kontrollera anläggningen så att det inte uppstår dammbrott. Dammar säkerhetsklassificeras sedan 2014 i tre olika klasser utifrån konsekvenser i händelse av dammhaveri. De dammar som används idag, används framför allt för att producera el, men det finns även aktiva gruvdammar. En stor del av dammarna som inte längre används står kvar, men saknar skötsel och underhåll. En damm som brister kan få stora konsekvenser för människor, natur, vägar, byggnader och hela samhällen.

Under vårfloderna 1951 och 1977 brast många mindre och medelstora dammar i länet, vilket orsakade mycket allvarliga konsekvenser lokalt, som ras, bortspolade vägar, broar, elledning och skada på egendom som följd.⁷

Typhändelsen *Dammbrott* värderas:

Låg sannolikhet (1 gång/100 år) med begränsade konsekvenser

Samtliga konsekvensområden

Ingen av kommunens verksamheter anser sig drabbas annat än i begränsad utsträckning om ett dammbrott skulle äga rum idag, främst utifrån att ingen kritisk verksamhet ligger nära dammar i kommunen.

5.5.3 Teknisk infrastruktur och försörjningssystem

Fungerande teknisk infrastruktur och tekniska försörjningssystem är viktiga inte bara för samhällsviktig verksamhet och samhällets krisberedskap, utan också för den enskilde individen. För att samhället ska kunna upprätthålla god funktionalitet krävs el, vatten, värme och telekommunikationer.

Störningar i dricksvattenförsörjning och avloppssystem

För att människa ska överleva behövs tillgång till vatten i tillräcklig mängd och av godtagbar kvalitet för dryck, matlagning och personlig hygien. I ett krisläge tillhör dricksvatten ett av de nödvändigaste behoven för den enskilda individen och befolkningen som helhet. En större störning i dricksvattenförsörjningen skulle få allvarliga konsekvenser.

Kvaliteten på råvattnet i vattentäcker kan påverkas negativt av stigande temperaturer och större variationer i nederbörd och flöden, som en följd av klimatförändringarna. Det finns även en förhöjd risk för skador på vattenledningar och föroreningar av dricksvattnet till följd av en ökad risk för översvämningar, ras och skred.

Ökad nederbörd och skyfall ökar också risken för överbelastning av ledningar för avlopp, vilket kan leda till källaröversvämningar och ökat behov av bräddning av avloppsvatten, med de hälsorisker (smittorisker) som medföljer.

Konsekvenserna av en störning i den kommunala vattenförsörjningen beror på hur lång tid störningen varar och hur omfattande den är. Lindesberg och samverkans-

⁷ Länsstyrelsen i Örebro län (2019) *Örebro läns gemensamma stöd för redovisning av risk- & sårbarhetsanalyser*

kommunerna har som mål att invånarna ska kunna få tillgång till minst 10 liter dricksvatten/dygn inom högst tre dygn, vid en krissituation.

Konsekvenserna av en störning i dricksvattenförsörjningen är beroende av vilken typ av störning det handlar om och vilket område som drabbas. Om vattnet blir kontaminerat och inte alls är möjligt att förtära blir situationen mer kritiskt än om det uppstår en större vattenläcka. Detta då vattenläckor hanteras dagligen och kan åtgärdas relativt snabbt, samt att avloppssystemen fungerar även om vattnet skulle vara otjänligt.

Typhändelsen *Störningar i dricksvattenförsörjning och avloppssystem* värderas:

Medelhög sannolikhet (1 gång/50 år) med mycket allvarliga konsekvenser

Samhällets funktionalitet

Störningar i dricksvattenförsörjningen och avloppssystem blir direkt kritiskt för samhällets funktionalitet. Det kan orsaka konsekvenser för liv och hälsa, ekonomi, driftnivå och ställer höga krav på krishantering, inte minst i form av information.

Störningar i livsmedelsförsörjningen

Livsmedelsförsörjningens system är komplext och livsmedelsflödet innehåller ofta många olika steg från råvara till färdig mat hos konsumenten. Livsmedelsförsörjningen består av flera verksamheter som livsmedelsproduktion, lager, dagligvaruhandel, restauranger och storkök. Beroendet av fungerande tele- och datakommunikationer har successivt ökat i och med den tekniska utvecklingen inom livsmedelssektorn⁸. Livsmedelsförsörjningen är starkt beroende av transporter i alla verksamheter. Konceptet "just in time" innebär att lagerhållningen är liten och till stor del sker under transporter ut på vägarna.

Det är troligt att en större störning i livsmedelsförsörjningen är en följd effekt av en annan typhändelse, ex. torka, störningar i drivmedelsförsörjningen eller inom transportsektorn.

För de kommunala verksamheterna är livsmedelstillgången viktig för anställda såväl som måltidsverksamheten. Måltidsverksamhetens ansvar att leverera mat till kritiska grupper och verksamheter, såsom äldre- och barnomsorg, är en viktig del i att upprätthålla samhällets funktionalitet. Reservdriftsrutiner finns genom viss lagerhållning inom måltidsorganisationen.

Typhändelsen *Störningar i livsmedelsförsörjningen* värderas:

Medelhög sannolikhet (1 gång/50 år) med allvarliga konsekvenser

Samhällets funktionalitet

Många människor påverkas av en störning i livsmedelsförsörjningen, även kommunala verksamheter. En längre störning kan orsaka stora konsekvenser för samhällets funktionalitet. I värderingen har verksamheterna behandlat sin sårbarhet utifrån en omfattande störning som innefattas av någon form av ransonering.

⁸ Livsmedelsverket (2011) *Livsmedelsförsörjning i ett krisperspektiv*

Störningar i finansiella system

De flesta betalningar sker idag via system som kräver el och elektroniska kommunikationer. Vid ett omfattande elavbrott kan det bli problem för banker att genomföra överföringar. En störning i de finansiella systemen kan också leda till sociala konsekvenser och oro i samhället.

MSB framhåller vikten av att kunna upprätthålla ett fungerande system för betalningar i en krissituation, då tillgången till betalningsmedel i stor utsträckning är en förutsättning för att kunna tillgodose individens behov av livsmedel, läkemedel, bränsle och andra viktiga förnödenheter.

Kommunala verksamheter är beroende av fungerande finansiella system för att genomföra betalningar av leveranser och utbetalningar av försörjningsstöd och löner. Vid en kortare störning påverkas inte verksamheterna i så stor utsträckning, medan en mer långvarig störning blir kritisk då uteblivna löneutbetalningar, försörjningsstöd och uteblivna leveranser skapar stor påverkan på samhällets funktionalitet.

Typhändelsen *Störningar i finansiella system* värderas:

Medelhög sannolikhet (1 gång/50 år) med allvarliga konsekvenser

Samhällets funktionalitet

Det finns ett omfattande beroende av tillgängliga och tillförlitliga finansiella system. Befolkningen påverkas i ett direkt skede vid en störning och konsekvenserna för kommunen beror i stor utsträckning på vilken typ av störning som råder och om det går att använda alternativa betalsätt.

Störningar i elektroniska kommunikationer

Elektroniska kommunikationsnät och tjänster spelar en allt viktigare roll i vårt samhälle, i vardagen såväl som vid extraordinära händelser. Idag är många samhällsviktiga verksamheter helt beroende av fungerande teknisk utrustning och uppkoppling för att kunna upprätthålla sin normala driftsnivå. Varje dag möjliggör elektronisk kommunikation olika former av finansiella tjänster, hälso- och sjukvård, arbete för samhällets skydd och säkerhet, transporter och energiförsörjning.

I vissa fall kan medborgares liv och hälsa direkt påverkas av störningar och avbrott i elektronisk kommunikation.

Nya användningsområden inom till exempel e-hälsa, fjärrövervakning och nya larmfunktioner gör oss än mer beroende av elektroniska kommunikationer och det är viktigt att göra säkerhetsanalyser i samband med införande av sådana funktioner. När störningar uppstår blir konsekvenserna relativt omgående betydande för många verksamheter.

Typhändelsen *Störningar i elektroniska kommunikationer* värderas:

Hög sannolikhet (1 gång/10 år) med allvarliga konsekvenser

Samhällets funktionalitet

För samhället i stort hade en störning blivit problematisk, då många skapat ett beroende till elektroniska kommunikationer. En störning i elektroniska kommunikationssystem kan innebära

att verksamheternas driftnivåer sjunker, vilket leder till att samhällsviktiga verksamheter inte kan säkerställa förutsättningar för liv och hälsa.

Störningar i elförsörjningen

Elförsörjningen innefattar produktion, distribution och slutanvändning av el, som i sin tur består av tre systemnivåer med stamnät, regionnät och lokala nät. Lokalnäten drabbas ofta för avbrott i samband med väderrelaterade händelser, medan region- och stamnäten inte är lika känsliga. Ungefär 40 procent av avbrotten i elförsörjningen beror på väderrelaterade problem. Även om de stora leverantörerna har grävt ner många elledningar under de senaste åren och därmed skapat större robusthet i näten i länet, är sannolikheten för en störning i elförsörjningen medelhög och risken för avgrävda kablar ökar i stället.

Under 2022 ökade elpriserna drastiskt framför allt i elområde 3 och 4. Sverige är beroende av import av el under de mest ansträngda situationerna, främst kalla dagar. Eftersom möjligheten att importera el från EU-länder som i sin tur är beroende av rysk gas minskat, har risken för elbrist i Sverige ökat.

Vid elbrist beslutar Svenska kraftnät om att fränkoppling av förbrukning behöver ske i ett visst geografiskt område. Regionnätägaren får då i uppdrag att genomföra manuell fränkoppling inom 15 minuter. Det betyder att elen kan stängas av med mycket kort varsel i stora områden. Vilka ledningar som stängs av och vilka ledningar som ska prioriteras för påkoppling styrs av Styrelsplaneringen för respektive kommun och län. Den utgör en prioritering av samhällsviktiga verksamheter och anger vilka av dessa som därmed ska prioriteras för att slippa avstängning eller för snabb påkoppling. Även om en medveten manuell fränkoppling vid elbrist inte behöver bli särskilt långvarig, behöver man räkna med att påkopplingen tar tid och kanske inte går smärtfritt.

Det snabba agerande som krävs vid beslut om manuell förbrukningsfränkoppling (15 minuter) innebär höga krav på snabb och tydlig information från kommunen till invånare och verksamheter.

Omfattande avbrott i strömförsörjningen får också direkt påverkan på annan mycket samhällsviktig verksamhet.

Kortare bortfall av strömförsörjningen, även om det rör stort geografiskt område, kan man klara ganska bra även i samhällsviktig verksamhet med hjälp av reservkraft, men ett långvarigt strömavbrott i ett stort område får mycket stora konsekvenser.

Typhändelsen *Störningar i elförsörjningen* värderas:

Medelhög sannolikhet (1 gång/50 år) med katastrofala konsekvenser

Samhällets funktionalitet

Värderingen utgår från en störning som omfattar ett elavbrott under en veckas tid. Detta innebär stor påverkan på samhällets funktionalitet.

Störningar i värmeförsörjningen

Uppvärmningen är inte bara en komfortfråga utan även viktig för befolkningens hälsa, vatten, avlopp och byggnader. Nästan alla uppvärmningsformer är beroende av en

fungerande elförsörjning, i synnerhet fjärrvärmens. När uppvärmningen av hus och lokaler slutar fungera, behöver det inte vara särskilt kallt för att samhället snabbt ska hamna i en krissituation.

Omfattningen av konsekvenserna till följd av störning i värmeförsörjningen beror i stor utsträckning på vilken årstid det är. Vid en störning under sommaren blir inte konsekvenserna så stora, medan det under vinterhalvåret blir betydligt mer kritiskt både för samhället i stort och för de kommunala verksamheterna.

Verksamheters behov av tillfällig utrymning samt att det finns möjlighet att denna förflyttning kan ske till lokaler försedda med reservkraft, bör ses över utifrån ett kommunövergripande perspektiv.

Typhändelsen *Störningar i värmeförsörjningen värderas:*

Medelhög sannolikhet (1 gång/50 år) med mycket allvarliga konsekvenser

Samhällets funktionalitet, Miljö och ekonomiska värden

Värderingen utgår från en händelse där värmeförsörjningen uteblir i Lindesbergs kommun under vinterhalvåret. Detta innebär stor påverkan på befolkningen och kan medföra omfattande konsekvenser för människors liv och hälsa, men främst för samhällets funktionalitet.

Störningar i drivmedelsförsörjningen

Dagens samhälle är beroende av fungerande drivmedelsförsörjning för fordon, bränsle för uppvärmning av fastigheter, som energikälla i industriprocesser och för att driva reservkraft. Förutom transportsektorn är polis, räddningstjänst, avfallshantering, akutsjukvård, måltidsorganisationen och äldreomsorgen beroende av drivmedel till sina fordon. Många samhällsviktiga verksamheter är försedda med reservkraftverk och vid ett elavbrott behöver dessa drivas med huvudsakligen dieselloja men också bensin.

Det finns dock inte någon intern prioritering gällande drivmedelsförsörjningen inom kommunens verksamheter i dagsläget. Hur denna prioritering kan se ut och vilka alternativa lösningar som kan vara nödvändiga att vidta vid en omfattande störning i drivmedelsförsörjningen bör ses över i kommunens kontinuitetshantering.

Typhändelsen *Störningar i drivmedelsförsörjningen värderas:*

Medelhög sannolikhet (1 gång/50 år) med allvarliga konsekvenser

Samhällets funktionalitet

Störningar i drivmedelsförsörjningen väntas inte ske lokalt utan snarare vara ett internationellt/nationellt problem om det händer. Värderingen av konsekvenser för kommunen har utgått från scenariot ransonering och att samhällsviktiga verksamheter prioriteras.

Störningar i transporter

Örebro län är utifrån sitt geografiska läge ett logistik- och transportcentrum. Viktiga transporter på vägar, järnväg och via flygplats i länet är av betydelse för hela landet och konsekvenserna av en störning skulle bli omfattande. En störning i transporter kan ha många olika orsaker, till exempel mänsklig påverkan i form av konflikter, men också naturfenomen såsom översvämningar eller en storm.

Det finns ett stort samhällsligt beroende av transporter både vad det gäller gods- och persontrafik, för befolkningen såväl som för samhällsviktiga verksamheter. Inom Lindesbergs kommun skulle det påverka pendlingstrafiken och skolskjutsverksamheten, särskilt den skolskjuts som sker via Länstrafiken. Verksamheter som är beroende av frekventa leveranser kan vara tvungna att ställa om sin verksamhet under en längre störning.

Typhändelsen *Störningar i transporter* värderas:

Medelhög sannolikhet (1 gång/50 år) med allvarliga konsekvenser

Samhällets funktionalitet

Typhändelsen värderas utifrån en händelse där viktiga transporter uteblir under minst en veckas tid. Samhällsviktiga verksamheter kan påverkas i stor utsträckning genom brist på leveranser av bränsle och livsmedel.

5.5.4 Antagonistiska hot och social oro

Ett av de skyddsvärden som regeringen har pekat ut är demokrati, rättssäkerhet och mänskliga fri- och rättigheter.

Det finns ett pågående hot mot demokratin genom bland annat desinformationskampanjer, informationspåverkan och näthat, där aktörer försöker styra samtalet i det svenska samhället. Det förekommer också hot mot det öppna samhället i form av handlingar och åsikter som inte är i linje med ett öppet demokratiskt samhälle, som invandrarfientlighet, antisemitism och islamofobi. Det öppna samhället hotas även av våldsbejakande miljöer och hot mot specifika grupper i samhället.

En gemensam nämnare för riskerna för hot, våld, terror och social oro är att det är viktigt att tidigt fånga upp signaler (så kallad *early warning*) vilket bäst görs genom samverkan mellan olika professioner i samhället såsom socialförvaltningen, skolan, fritidsverksamhet, polisen med mera.

Hot och pågående dödligt våld

Pågående dödligt våld är ett samlingsbegrepp som innefattar grova våldsyttningar i publika eller folkrika miljöer som exempelvis skolor, arbetsplatser, köpcentrum eller biografier. Flera grova våldsfall har ägt rum runt om i världen, så även i Sverige. Ett exempel är attacken på skolan Kronan i Trollhättan 2015. År 2022 attackerades och mördades två lärare på en gymnasieskola i Malmö. Under sommaren 2022 attackerades och mördades Sveriges psykiatrisamordnare från SKR under sin vistelse i ett folkrikt Almedalen på Gotland.

De flesta verksamheter som deltagit i risk- och sårbarhetsanalysarbetet anser att hot är något som måste hanteras kontinuerligt. Förstärkningar har gjorts av säkerheten i kommunhuset med hänsyn till detta. Vissa verksamheter är mer utsatta än andra. I skolans värld är skolskjutningar en företeelse som återkommande aktualiseras när det inträffar runtom i världen. Inom barn och utbildningsförvaltningen finns det beredskap för att hantera en händelse med pågående dödligt våld. Hot mot socialtjänstens personal och även mot förtroendevalda är även det ett problem.

Typhändelsen *Hot och pågående dödligt våld* värderas:

Hög sannolikhet (1 gång/10 år) med allvarliga konsekvenser

Demokrati, rättssäkerhet och mänskliga fri- och rättigheter

Typhändelsen har främst värderats utifrån vilka konsekvenser hot mot kommunen, tjänstepersoner och politiker leder till. Pågående dödligt våld värderas innebära omfattande konsekvenser utifrån människors liv och hälsa, dock präglas sannolikhetsbedömningen gällande denna del av hög osäkerhet.

Terrorism och våldsbejakande extremism

Sverige lever sedan flera år och alltjämt med ett förhöjt terrorhot. Terroristbrott utgörs av sådana gärningar som kan injaga allvarlig fruktan hos allmänheten eller på annat sätt allvarligt försöka påverka eller förstöra politiska, konstitutionella, ekonomiska eller sociala strukturer i ett land.⁹

Under de senaste åren har vi sett många terrorattacker i Europa, och ett par stycken i Sverige. 2010 inträffade två explosioner på Olof Palmes gata och på Bryggaregatan i Stockholm. I den senare sprängde terroristen sig själv. Våren 2017 körde en terrorist med lastbil på och dödade och skadade människor i sin väg på Drottninggatan i Stockholm.

Sett ur ett historiskt perspektiv har terrorattacker förändrats, både vad gäller organisering, mål och metoder. Flera terrorgrupperingar uppmanar till ensamagerande genom till exempel självmordsbombningar, vilket gör att attackerna är svåra att upptäcka i planeringsskedet.

Även om det hittills inträffat i huvudstaden för Sveriges del, kan man inte utesluta att en mindre kommun kan bli föremål för ett terrordåd. Eftersom syftet är att ingjuta rädsla kan attentat på en oväntad plats vara nog så effektiv.

Oavsett om det skulle röra sig om ett terrorattentat eller annan form av pågående dödligt våld, så kommer en sådan händelse att ställa stora krav på den kommunala krisledningen och på snabb och saklig information samt psykosocialt omhändertagande av sekundärt drabbade i kommunen.

Typhändelsen *Terrorism och våldsbejakande extremism* värderas:

Hög sannolikhet (1 gång/10 år) med allvarliga konsekvenser

Demokrati, rättssäkerhet och mänskliga fri- och rättigheter

Typhändelsen värderas utifrån att hotbilden mot Sverige ökat på senare år och i närtid. Värderingen inkluderar inte omfattningen av en eventuell terrorhändelse eftersom det råder stor osäkerhet i en sådan bedömning.

Social oro

Det finns olika risker som kan orsaka instabilitet i samhället. Ökat utanförskap och segregering är exempel på risker som har sitt ursprung i bristande sociala och socioekonomiska förhållanden. Även ökad främlingsfientlighet och minskad social sammanhållning är faktorer som kan leda till social oro med allvarliga konsekvenser

⁹ Lag (2003:148) om straff för terroristbrott

som följd.¹⁰ Under de senaste åren har ett stort antal våldsamma situationer med upplopp, raketer, bensinbomber, bilbränder och stenkastning mot räddningstjänst och polis, där olika ungdomsgrupper varit inblandade, uppstått i utsatta storstadsområden i Sverige. Senast under de så kallade påskkravallerna utbröt oroligheter och bråk på flera håll i landet i samband med koranbränning. Örebro, Norrköping, Linköping, Malmö, Landskrona och Rinkeby drabbades och polisen hade mycket svårt att hantera upploppen.

På senare tid har flera desinformationskampanjer förekommit mot svenska myndigheter i syfte att underminera förtroende för den svenska socialtjänsten. Kampanjen påstår felaktigt att muslimska barn och familjer systematiskt utsätts för övergrepp av den svenska socialtjänsten. Situationen bedöms som allvarlig och Socialstyrelsen tilldelades hösten 2022 uppdraget att utreda hur denna desinformation och ryktesspridning kan motverkas. I januari 2023 meddelade regeringen att ytterligare åtgärder planeras.

Inom kommunens verksamheter ser man tendenser eller uttryck för social oro inom socialtjänsten och inom skola och utbildningsverksamhet. Socialtjänsten vittnar om att man känner igen bekymret med vilseledande information om deras arbete, och även i måltidsorganisationen har man varit utsatt för osann ryktesspridning med syfte att underminera förtroendet för kommunen.

Typhändelsen *Social oro värderas:*

Hög sannolikhet (1 gång/10 år) med allvarliga konsekvenser

Demokrati, rättssäkerhet och mänskliga fri- och rättigheter

Typhändelsen har värderats med utgångspunkt i ett scenario som innebär att det råder social oro som innebär stor påfrestning för kommun eller andra myndigheter. Det kan innebära begränsningar i demokratiska processer om oron blir så kraftig att politiker eller befolkningen inte vågar uttrycka sina åsikter. Social oro kan också brisera i upplopp och kravaller även på mindre orter.

Subversiv verksamhet

Subversiv verksamhet är aktioner som syftar till att underminera eller omstörta den rådande samhällsordningen. Subversiv verksamhet är därmed de handlingar som råder utanför de juridiska och socialt accepterade samhällsliga strukturerna. Exempel på subversiv verksamhet är organiserad brottslighet, korrupcion, sabotage och intrångsförsök. Begreppet kopplas också till spionage eller otillåtna aktioner från främmande makt.

Detta ska inte förväxlas med terrorism eller våldsbejakande extremism, som går ut på att injaga allvarlig fruktan hos en befolkning eller en befolkningsgrupp. Subversiv verksamhet är när individer eller grupper sätter i system för att underminera samhällsordningen eller ständigt bryta mot lagar och regler.

Subversiv verksamhet kan vara ständigt pågående, men det kan också pågå mer frekvent under en tid för att sedan minska. Polisens brottsbekämpande och förebyggande arbete i denna fråga är viktigt. Den militära underrättelse- och säkerhetstjänsten (MUST) och

¹⁰ MSB (2011) *Ett första steg mot en nationell riskbedömning*

Säkerhetspolisen (Säpo) har ett stort ansvar vad gäller arbetet med hantering av spionage och otillåtna aktioner från främmande makt. Båda bekräftar att hoten mot Sverige har ökat.

Den subversiva verksamheten kan dels påverka befolkningen, enskilda näringsidkare, kommunala verksamheter eller samhället i stort. Kommunens verksamheter anser dock inte att det finns några tydliga indikationer på att det bedrivs subversiv verksamhet inom kommunen, men att omständigheterna kring detta snabbt kan förändras.

Typhändelsen *Subversiv verksamhet värderas:*

Medelhög sannolikhet (1 gång/50 år) med mycket allvarliga konsekvenser

Demokrati, rättssäkerhet och mänskliga fri- och rättigheter

Värderingen har utgått från att det skulle uppstå någon form av parallellsamhälle eller omfattande organiserad brottslighet inom kommunen. Detta kan påverka möjligheten för befolkningen att genomföra vardagsrutiner eller begränsningar för samhällsviktiga verksamheter att genomföra sina uppdrag. Främst innebär det påverkan på demokratin då subversiv verksamhet handlar om att systematiskt frångå lagar och regler.

IT-attacker

IT-attacker innebär försök att förändra, radera, få tillgång till, exponera eller stjäla information eller att få otillåten tillgång till en IT-resurs. Det är oftast ett antagonistiskt hot där datorer, nätverk, servrar och IT-system angrips med syfte att åstadkomma skada. Angriparen kan vara individer, grupper, organisationer eller främmande makt. I många fall är angriparen anonym.

I Sverige har vi höga ambitioner att digitalisera och ta till oss ny teknik för att effektivisera och utveckla verksamhet. Tyvärr har inte informations- och cybersäkerheten stärkts inte i samma takt. Artificiell intelligens (AI), robotik, utbyggnaden av 5G, ökad användning av molninfrastruktur kan alla göra våra verksamheter mer effektiva och delvis också öka vår beredskap för vissa händelser. Samtidigt innebär ökad digitalisering och teknikutveckling att risken för oavsiktliga störningar ökar när fler enheter och system kopplas ihop. Information som delas blir också mer exponerad för angrepp eller påverkan.

Ökad cybersäkerhet är högt prioriterad för att stärka Sveriges beredskap.

Konsekvenserna av en IT-attack kan bli omfattande. Det kan innebära att information försvinner, blir otillgänglig eller att information blir låst och att angriparen kräver att pengar ska betalas ut för att låsa upp informationen. Detta drabbade Kalix kommun en natt i december 2021, och de stod utan tillgång till samtliga sina verksamhetssystem.

Konsekvenserna kan bli allt från begränsade till katastrofala, men en mildrande faktor är att ha back-upper så att information går att återställa. Dessutom; ju snabbare man kan övergå till manuella rutiner, desto mindre blir konsekvenserna och kostnaderna.

IT-attacker inträffar dagligen även i Lindesbergs kommun, men de flesta avvärjs.

IT-attacker är en av de risker som värderas vara mest kritiska för kommunen. Det är avgörande att IT-säkerheten prioriteras, samt att det finns utpekade funktioner som arbetar med informationssäkerhet.

Typhändelsen *IT-attacker* värderas:

Hög sannolikhet (1 gång/10 år) med mycket allvarliga konsekvenser

Samhällets funktionalitet

Nästan alla verksamheter är beroende av verksamhetssystem för att komma åt avgörande information.

5.5.5 Sjukdomar

Att sjukdomar kan få stora konsekvenser i samhället och på samhällets funktionalitet har vi alla erfarit under den världsomspännande Covid-19-pandemin där människor dog, belastningen på vården var enorm och övriga samhället påverkades stort på grund av bortfall av arbetskraft och restriktioner för att försöka begränsa smittan.

Klimatförändringarna väntas på sikt leda till risk för ökad smittspridning.

Epidemi och pandemi

En epidemi är en smittsam sjukdom med stor spridning inom ett begränsat geografiskt område, på en enskild ort, i ett enskilt område, i flera områden eller i en eller flera nationer. En pandemi är en världsomfattande smittsam sjukdom som sprider sig genom befolkningsgrupper över ett stort område, till exempel en kontinent, eller i hela världen.¹¹ En epidemi eller pandemi kan få stor påverkan på samhället som helhet när ett stort antal människor insjuknar.¹² Hälso- och sjukvården samt den kommunala omsorgen kan utsättas för stor belastning under en längre tid. Ett stort antal arbetsplatser kan drabbas av personalbortfall som kan ge problem i många verksamheter. Stora delar av landet kan drabbas samtidigt, liksom stora delar av vår omvärld. Om nyckelpersoner som arbetar inom samhällsviktig verksamhet blir smittade kan det påverka verksamheten och samhället negativt. Det kan även bli brist på medicin och utrustning.¹³

De kommunala verksamheterna påverkas både i form av belastning i omsorgen, och av lägre personalkapacitet. Finns få nyckelpersoner med viss kompetens inom samhällsviktig verksamhet, till exempel vattenrening, kan situationen bli extra kritisk. Samtidigt har Covid-19 gjort oss bättre rustade idag, och det finns till exempel på flera håll inom de kommunala verksamheterna prioriteringar av vilka arbetsuppgifter eller verksamhetsplatser som ska bemannas först. Dessa prioriteringar är användbara även under andra påfrestningar.

Typhändelsen *Epidemi och pandemi* värderas:

Hög sannolikhet (1 gång/10 år) med allvarliga konsekvenser

Samhällets funktionalitet

Utifrån den uppskattade återkomsttiden för pandemier bedöms sannolikheten som medelhög, men den har nu värderats till hög eftersom mycket tyder på att Covid-19 inte är över. Värderingen utgår från smittsamma sjukdomars påverkan på människors liv och hälsa, men

¹¹ Folkhälsomyndigheten.se *Pandemisk influensa*.

¹² Folkhälsomyndigheten.se *Pandemivaccin*.

¹³ Länsstyrelsen i Örebro län (2019) *Örebro läns gemensamma stöd för redovisning av risk- & sårbarhetsanalyser*

främst utifrån hur det påverkar samhällets funktionalitet vad gäller omfattande sjukdomsbortfall som leder till att många verksamheter inte kan upprätthålla driftnivå och att medborgare inte kan genomföra sina vardagsrutiner.

Epizooti och zoonos

Epizooti är ett samlingsnamn för allmänfarliga djursjukdomar. Det är sjukdomar som kan utgöra ett hot mot människors eller djurs hälsa eller som kan medföra stora ekonomiska förluster för samhället. Exempel på epizootier är mul- och klövsjuka och afrikansk svinpest. Vid misstanke om epizooti anger epizootilagen (1999:657) hur man ska agera.

Zoonoser är sjukdomar eller smittämnen som på ett naturligt sätt kan smitta mellan djur och människor. Salmonella, campylobakter, meticillinresistent staphylococcus aureus (MRSA), och rävens dvärgbandmask är exempel på zoonoser.

Vissa epizootier är även zoonoser, till exempel fågelinfluensa, rabies och mjältbrand.

I ett förändrat klimat och med människor som reser alltmer finns en ökad risk för sjukdomar orsakade av bakterier, virus och parasiter. Allt fler transporterar och importerar sällskapsdjur som kan medföra smittande sjukdomar som ännu inte är etablerade i Sverige.

Jordbruksverket har det övergripande ansvaret för djurhälsan och bekämpandet av smittsamma djursjukdomar. Länsstyrelsen ansvarar för det förebyggande smittskyddet när det gäller djur i länet och samordnar bekämpningen av vissa allvarliga smittsamma sjukdomar.

Typhändelsen Epizooti och zoonos värderas:

Medelhög sannolikhet (1 gång/50 år) med begränsade konsekvenser

Samtliga konsekvensområden

Bedömning av typhändelsen utgår främst från epizootier, ex. om ett mjältbrandsutbrott inträffar i kommunen. Vid rätt hantering behöver inte konsekvenserna bli så omfattande. Värderingen är gjord med reservation för att en händelse kan innebära mycket större påfrestning med stora ekonomiska kostnader.

6 Utvecklingsområden och åtgärdsbehov gällande civil beredskap

Många av de åtgärdsbehov som identifierades i den förra risk- och sårbarhetsanalysen, har inte kunnat prioriteras eftersom mandatperioden kom att präglas av en lång tid av faktisk krishantering med anledning av Covid-19. Arbetet satte dock strålkastarljuset på ytterligare behov och lärdomar, som lett till att man under 2022 genomfört stabsutbildning för samtliga ledningsgrupper samt tagit fram en ny krishanteringsplan för kommunen. Även en ny plan för kriskommunikation har tagits fram. Efter genomförd stabsutbildning och framtagande av nya planer har krishanteringen också övats i form av skrivbordsövning i januari 2023.

De utvecklingsområden och åtgärdsbehov som identifierats i samband med risk- och sårbarhetsanalysen rör både beredskap och hanteringsförmåga. Konkret handlar de om att:

- Se till att samtliga förvaltnings- och bolagsledningar har fungerande Rakel-enheter tillgängliga för kommunikation vid svikter i telenätet.
- Samordna rutiner för krishantering och framför allt kommunikation med samverkanskommunerna Hällefors, Ljusnarsberg och Nora.
- Utveckla en kommunövergripande kommunikationsplan.
- Förtydliga kommunala larmvägar och vilken personal som bör vara nåbar i händelse av kris.
- Se över behovet av en bredare reservestillförsel.
- Förtydliga ansvarsförhållandena mellan kommunen och dess bolag (och bolagen sinsemellan) inom frågor relaterade till civil beredskap.
- Utveckla metoder för att tidigt få signaler (early warning) om social oro samt hot och våld genom samverkan.
- Samordna barn- och utbildningsförvaltningens plan för hantering av pågående dödligt våld i skolmiljö med andra aktörer som kan drabbas eller bli berörda, såsom Besök Linde, bibliotekspersonal och måltidsorganisationen.
- Revidera den nuvarande stabsarbetsplanen till att inkludera GIS- och kommunikatörskompetens från övriga organisationen redan i det tidiga skedet av en händelse.
- Utveckla den centrala staben och krisledningens förmåga att beakta jämlikhet, mänskliga rättigheter och barnperspektivet i krishanteringen.
- Utse och utrusta trygghetspunkter.
- Utveckla kommunens livsmedelsberedskap.
- Inventera vilka verksamheter som eventuellt behöver temporära kylanordningar för att klara värmebölja.
- Identifiera vilka verksamheter som ligger inom riskavstånd från farlig verksamhet samt transportled för farligt gods.
- Tillsätta en plan för evakuering och ersättnings-/uppsamlingsplats för bostadsområden, vårdboenden eller skola vid brand, skogsbrand eller olycka med farligt ämne.
- Fortsätta se över om leverantörsavtal och entreprenörsavtal är förenade med force majeure-klausuler.
- Öka kunskapsnivån avseende informationssäkerhet i hela kommunen.
- Skapa en rutin för regelbunden översikt och eventuell revidering av den redan existerande prioriteringen av verksamhetssystem (det vill säga vilka system som ska återstartas först efter ett IT-haveri eller strömavbrott).
- Samordna planering för manuell förbrukningsfrånkoppling (gällande el) med kommunens krisledningsrutiner.
- Inventera vilka resurser som kan ställas om vid en större kris och användas på ett annat, nyttigare (för situationen) sätt.

Bilaga: Begrepp och termer

Civilt försvar – den verksamhet som statliga myndigheter, kommuner, landsting, privata företag och frivilligorganisationer genomför inför och vid höjd beredskap i syfte att säkerställa de viktigaste samhällsfunktionerna samt bidra till Försvarsmaktens förmåga att möta ett väpnat angrepp. Det civila försvaret är därmed inte en organisation.

Civil beredskap – att i fred vidta sådana åtgärder inom det civila försvaret att det under kriser och krig kan medverka i de samlade försvarsansträngningarna, säkra viktiga samhällsfunktioner och skydda befolkningen.

Extraordinär händelse – En sådan händelse som avviker från det normala, innebär en allvarlig störning eller överhängande risk för en allvarlig störning i viktiga samhällsfunktioner och som kräver skyndsamma insatser av kommunen.

Förmåga – här avses förmågan att hantera en extraordinär händelse och förmåga i samhällsviktig verksamhet att motstå allvarliga störningar. Förmågan är avhängig *krisberedskapen*, se nedan.

Geografiskt områdesansvar – att det inom ett geografiskt område finns ett organ som ansvarar för inriktning, prioritering och samordning av tvärsektoriella åtgärder före, under och efter en kris. Detta ansvar finns på tre nivåer: lokal nivå (kommun), regional nivå (länsstyrelse) och nationell nivå (regeringen).

Hot – omfattar en aktörs kapacitet och avsikt att genomföra skadliga handlingar. Ett hot kan även bestå av en händelse eller en företeelse som i sig framkallar fara mot något eller någon utan att det i sammanhanget förekommer aktörer med kapacitet och avsikt att orsaka skada.

Höjd beredskap – är antingen skärpt beredskap eller högsta beredskap. Regeringen får besluta om höjd beredskap om Sverige är i krig, krigsfara eller har varit i krig. Beslutet kan avgränsas till ett specifikt område eller verksamhet.

Klimatanpassning – klimatanpassning definieras som förändringar i ekologiska, sociala eller ekonomiska system till följd av verkliga eller förväntade klimaförändringar. Klimatanpassning är till exempel förändringar i processer, metoder och strukturer, antingen i syfte att mildra negativa förväntade effekter eller i syfte att utnyttja nya möjligheter som uppstår till följd av klimaförändringarna.

Klimatförändring – med klimat menas en beskrivning av vädrets långsiktiga egenskaper mätt med statistiska mått. Klimatet kan därför bara "observeras" indirekt, genom insamling och analys av väderobservationer under en längre tid. Med klimaförändring menas den snabba förändring som nu sker på grund av människans påverkan.

Kris – en händelse som drabbar många människor och stora delar av samhället och hotar grundläggande värden och funktioner. Kris är ett tillstånd som inte kan hanteras med normala resurser och organisation. En kris är oväntad, utanför det vanliga och vardagliga. Att lösa krisen kräver samordnade åtgärder från flera aktörer.

Krisberedskap – förmågan att genom utbildning, övning och andra åtgärder samt genom den organisation och de strukturer som skapas före, under och efter en kris förebygga, motstå och hantera krissituationer.

Krishantering – den omedelbara och operativa hanteringen av en händelse eller störning som inträffat i samhället.

Kritiska beroenden – beroenden som är avgörande för att samhällsviktiga verksamheter ska kunna fungera. Sådana beroenden karaktäriseras av att ett bortfall eller en störning i levererande verksamheter relativt omgående leder till nedsättningar i funktioner, som kan få till följd att en extraordinär händelse inträffar.

Risk – sammanvägning av sannolikheten för att en händelse ska inträffa och de konsekvenser händelsen kan leda till.

Risk- och sårbarhetsanalys – En samlad analys av ett systems risker och sårbarheter.

Samhällsviktig verksamhet – en verksamhet som uppfyller minst ett av följande villkor:

- Ett bortfall av eller en svår störning i verksamheten kan ensamt eller tillsammans med motsvarande händelser i andra verksamheter på kort tid leda till att en allvarlig kris inträffar i samhället.
- Verksamheten är nödvändig eller mycket väsentlig för att en redan inträffad kris i samhället ska kunna hanteras, så att skadeverkningarna blir så små som möjligt.

Styrel – identifiering och prioritering av samhällsviktiga el-användare såsom till exempel vårdinrättningar, för att kunna prioritera användare vid elbrist eller risk för elbrist.

Sårbarhet – de egenskaper eller förhållanden som gör ett samhälle, ett system, eller egendom mottagligt för de skadliga effekterna av en händelse.

Totalförsvaret – den militära verksamhet (militärt försvar) och civila verksamhet (civilt försvar) som behövs för att förbereda Sverige för krig.