

Kallelse till Barn- och utbildningsnämnden

Ordinarie ledamöter kallas till sammanträde med Barn- och utbildningsnämnden, Måndag den 11 mars 2024, kl 09:00. Bergsmannen, Prästgatan 6

Ledamot som är förhindrad att delta, bör själv kalla sin personlige ersättare.

OBS! Tänk på våra allergiker och använd inte starkt doftande sprayer, parfymer eller rakvatten!

Lillemor Bodman

Melinda Johansson

Ordförande**Sekreterare****Ledamöter****Ersättare**

Lillemor Bodman, ordförande (M)

Per Nordin (M)

Fredrik Rosenbecker, v ordförande (SD)

Alessandro Lindskog (SD)

Carina Holm (M)

Tobias Klockars (M)

Roseel Siewersdotter (SD)

Jari Mehtäläinen (SD)

Kalle Söderlund (LPO)

Henrik Norman (LPO)

Helene Lundin (KD)

Ingrid Rörick Richter (L)

Zaki Habib (S)

Ulla-Britt Öberg (S)

Sofié Krantz (S)

Farhia Ahmed Shekh (S)

Magnus Storm (C)

Johan Sköld (C)

Stefan Andersson (MP)

Marita Blixt (V)

Joacim Hermansson (S)

Bengt Storbacka (S)

Föredragningslista

Nr.	Ärende	Dnr
	Val av justerare	
1.	Övriga frågor	
	Beslutsärenden	
2.	Information kring arbete Budget i balans	BUN 2024/12
3.	Information om händelser på Lindbackaskolan	BUN 2024/3
4.	Revidering Kris- och beredskapsplan för Barn- och utbildningsnämnden	BUN 2024/15
5.	Indexuppräknning och höjning av prislister på idrottsprofil 2024	BUN 2024/21
6.	Prislister kommunala verksamheter för verksamheterna gymnasieskola, anpassad gymnasieskola samt anpassad grundskola kalenderår 2024	BUN 2023/89
7.	Bidrag till fristående huvudman för verksamheterna gymnasieskola, anpassad gymnasieskola samt anpassad grundskola kalenderår 2024	BUN 2023/88
8.	Lindeskolans programutbud - Estetiska programmet	BUN 2023/100
9.	Delegationsärenden	
10.	Meddelanden	
11.	Goda exempel	



LINDESBERGS
KOMMUN

Tjänsteskrivelse

1 (1)

2024-02-05

BUN 2024/12

Barn- och utbildningsförvaltningen

Michael.Tybell@lindesberg.se

Barn- och utbildningsnämnden (beredande)

Information kring arbete Budget i balans Förslag till beslut

Förvaltningen föreslår nämnden besluta

Barn – och utbildningsnämnden tackar för informationen

Ärendebeskrivning

Förvaltningschef informerar muntligt om den process som sker vad gäller arbetet med budget i balans. 2024-01-31 genomförde kommunledning och majoriteten en workshop. Förvaltningschef redogjorde för vad som lyftes under workshopen samt hur den kommande processen ser ut.

Michael Tybell
Förvaltningschef

För kännedom:
Kommunstyrelsen

Bilagor:

Barn- och utbildningsförvaltningen

Bjorn.Osterby@lindesberg.se

Barn- och utbildningsnämnden (beredande)

Information om händelser på Lindbackaskolan

Förslag till beslut

Förvaltningen föreslår nämnden besluta att

- Tacka för informationen.

Ärendebeskrivning

På nämndens sammanträde i februari 2024 informerar verksamhetschefen för grundskolan om två händelser som ägt rum på Lindbackaskolan den senaste tiden.

Händelserna har fått viss medial uppmärksamhet och verksamhetschefen beskriver händelsernas karaktär, hur elever, vårdnadshavare och medarbetare reagerat på händelserna samt vilka åtgärder som vidtagits från skolledningen.

Michael Tybell
Förvaltningschef

Åsa Jönsson
Verksamhetschef grundskolan

Barn- och utbildningsförvaltningen

Michael.Tybell@lindesberg.se

Barn- och utbildningsnämnden (beredande)

Revidering Kris- och beredskapsplan för Barn- och utbildningsnämnden

Förslag till beslut

Förvaltningen föreslår nämnden besluta

- Barn- och utbildningsnämnden beslutar att revidera planen Kris- och beredskapsplan Barn- och utbildningsnämnden.

Meningen:

- Skyldigheten att polisanmäla ett brott gäller även i de fall där gärningsmannen inte fyllt 15 år.

Ändras till:

- I varje ärende ska dock ålder, mognad och incidentens sammanhang vägas in i bedömningen om en polisanmälan ska göras. Polisanmälningar kan ske även i de fall där gärningsmannen inte fyllt 15 år.

Ärendebeskrivning

Förvaltningschef redogör för önskemål och behov av att revidera planen Kris- och beredskapsplan Barn- och utbildningsnämnden. Utifrån nuvarande skrivning ges inte rektor tillräckligt stort utrymme att själv avgöra när en polisanmälan ska ske. Vid beslut om en polisanmälan ska ske behöver hänsyn tas till ålder, mognad och i vilket sammanhang det inträffade skedde.

Meningen:

- Skyldigheten att polisanmäla ett brott gäller även i de fall där gärningsmannen inte fyllt 15 år.

Önskas bytas ut till:

- I varje ärende ska dock ålder, mognad och incidentens sammanhang vägas in i bedömningen om en polisanmälan ska göras. Polisanmälningar kan ske även i de fall där gärningsmannen inte fyllt 15 år.

Michael Tybell
Förvaltningschef

För åtgärd:
Förvaltningschef

Bilagor:

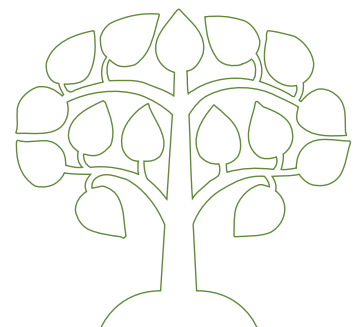


LINDESBERGS
KOMMUN

Kris- och beredskapsplan för Barn- och utbildningsförvaltningen

Barn- och utbildningsnämnden

Strategi
» Plan/Program
Riktlinje



Fastställt av: Barn- och utbildningsnämnden

Datum: 2022-09-12

För revidering ansvarar: Barn- och utbildningsnämnden

För eventuell uppföljning och tidplan för denna ansvarar: Förvaltningschef, BUF

Dokumentet gäller för: Barn- och utbildningsförvaltningen

Dokumentet gäller till och med: 2026-09-30

Telefonlista

Förskolans hälsosteam/ Elevhälsosteam - Leder och fördelar krisarbetet

	Namn	Telefon arbete	Telefon privat
Rektor			
Specialpedagog			
Kurator			
Psykolog			
Skolsköterska			
Vid nödsituation - larma 112			

Viktiga telefonnummer	Namn	Telefon arbete	Telefon privat
Verksamhetschef			
Skoladministratör			
Vaktmästare			
Kommunens växel		0581-810 00	
Socialjour kväll/helg		019-14 93 50	
Polis		114 14	
Svenska kyrkan/präst		0581-888 27	

Innehållsförteckning

Telefonlista	3
Innehållsförteckning	4
1 Inledning	5
2 Krisarbetets fem nivåer	6
3 Generella kris- och beredskapsplaner	8
1. Beredskapsplan vid generella olyckor under barnomsorgstid/skoltid, nivå 1 och 2	8
2. Beredskapsplan vid dödsfall i förskolan, nivå 1, 2 och eventuellt 3	9
3. Beredskapsplan vid dödsfall i skolan, nivå 1, 2 och 3	10
4. Beredskapsplan för svår sjukdom i förskolan och skolan, nivå 1 och 2, ev. nivå 3	11
5. Beredskapsplan för omhändertagande av elever som bevittnat allvarigare händelser på skolan (t.ex. självmordsförsök och våldshandlingar), nivå 1, 2 och 3	12
6. Brand	13
7. Allvarliga hot-, vålds- och terrorhandlingar, nivå 4 och 5	14
8. Omhändertagande av personal	15
9. Plan för kontakt med media	16
10 a) Rutiner vid misstanke om barn/elev är utsatt för våld, hedersproblematik eller sexuella övergrepp, nivå 1	17
10 b) Rutiner vid misstanke om att barn/elev har utsatts för våld eller sexuella övergrepp inom förskolans/skolans verksamhet, nivå 1, 2 och 3	18
11 Polisanmälan	19

1 Inledning

Samtliga verksamheter kan bli berörda av händelser, som för barn/elever och personal innebär en kris. Då vi i våra verksamheter drabbas av svår sjukdom, dödsfall, allvarliga olyckor eller andra svåra situationer, behöver vi klara riktlinjer som hjälp i arbetet med att hantera situationen.

Syftet med handlingsplanen är att personal vid svåra händelser ska kunna hantera situationen på ett sådant sätt att alla drabbade och berörda får ett bra omhändertagande. Handlingsplanen ska träda i funktion vid händelser eller situationer där det finns risk för att individer, grupper eller samhället påverkas negativt, beroende på omfattning av antal drabbade/påverkade individer.

Handlingsplanen består av fem olika nivåer på krisarbete. Bedömning av vilken av de fem nivåerna händelsen/situationen kräver sker i samråd med närmsta chef. Efter beskrivning av de fem olika nivåerna följer ett antal generella beredskapsplaner för olika händelser.

Krishantering i förskola/skola bör generellt ske med tre olika perspektiv:

- omedelbara insatser
- på kort sikt
- på lång sikt

På uppdrag av förvaltningschef och Barn- och utbildningsnämnd (Bun) har en arbetsgrupp med representanter från Elevhälsoenheten i Lindesbergs kommun utformat denna Kris- och beredskapsplan. Som referenslitteratur har boken Krispedagogik av Magne Raundalen & Jon-Håkon Schultz, Studentlitteratur 2013 använts.

2 Krisarbetets fem nivåer

Krisplan i olika nivåer, vid händelse eller situation, när det finns risk att individer, grupper eller samhället påverkas negativt, i större eller mindre grad beroende på omfattning av antal drabbade/påverkade individer.

Vid akut händelse, ring 112.

Nivå 1

Nivå 1 - Individnivå, barn/elev, medarbetare

När något har hänt i t.ex. klassrummet, på rasten, i hemmet, när enstaka barn, elev, lärare har påverkats eller riskerar att påverkas. Händelsen hanteras av pedagog, klasslärare, mentor.

Rektor ska informeras och konsulteras samt vid behov göra en nivåbedömning i samråd med FHT/EHT.

Nivå 2

Nivå 2 - Gruppnivå, avdelning/klass

Här har rektor fått information om händelse eller situation som behöver hanteras inom Förskolans hälsoteam (FHT)/Elevhälsoteamet (EHT). Verksamhetschef ska informeras och konsulteras.

-FHT/EHT samlas, där ingår rektor, specialpedagog, kurator, psykolog, skolsköterska.

- Fakta inhämtas. Vad har hänt? Hur ser situationen ut?
- Vidare plan framåt, på kort och lång sikt.
- Vem eller vilka bör ingå i teamet? Vem eller vilka arbetar operativt?

Fortlöpande nivåbedömning görs vid regelbundna avstämningar i FHT/EHT.

Nivå 3

Nivå 3 – Gruppnivå/klass, förskola/skola, samhälle

Skolchef ska informeras och konsulteras. Skolchefen informerar ev. BUN:s ordförande. Verksamhetschef samverkar med FHT/EHT. Bedömning görs om krisledningsarbetet ska inledas på strategisk nivå.

- Uppdatering av nuläget. Hur ser situationen ut?
- Vidare plan framåt, på kort och lång sikt.
- Vem eller vilka bör ingå i det strategiska krisledningsteamet? Vem eller vilka arbetar operativt?

Fortlöpande nivåbedömning görs.

Nivå 4

Nivå 4 – Förskola/skola, samhälle, kommunnivå

Skolchef har informerat kommundirektören. Kommunens krisledningsgrupp kan aktiveras. Fakta inhämtas, hur ser situationen ut, vidare plan framåt, på kort och lång sikt. Vem eller vilka bör ingå i staben, vem eller vilka arbetar operativt. Informatör/kommunikatör kan kallas som stöd i mediakontakter. Kommundirektör eller räddningsledare kan kalla in POSOM.

Nivå 5

Nivå 5 – Förskola/skola, samhälle, kommunnivå

Vid extraordinär händelse som innebär större samhällsstörning aktiveras kommunens krisledningsnämnd. Kommundirektör eller räddningsledare kan kalla in POSOM.

En gemensam lägesbild skapas. Vad är fakta, hur ser prognosen ut, konsekvenser på kort och lång sikt. En plan utarbetas utifrån syfte. Uppföljning och utvärdering görs kontinuerligt.

Observera

En händelse eller situation på en förskola/skola, kan startas upp i en nivå, men beroende på utfall och hur situationen fortsätter utvecklas kan hanteringen pendla mellan olika nivåer, både uppåt och neråt.

3 Generella kris- och beredskapsplaner

1. Beredskapsplan vid generella olyckor under barnomsorgstid/skoltid, nivå 1 och 2

Omedelbara åtgärder på olycksplatsen:

- Ambulans tillkallas, kontakta vårdnadshavare till den skadade.
- Rektor underrättas, håll barn/elever borta från platsen.
- Rektor ger pedagogen/läraren ansvar att registrera och ta speciellt hand om dem som varit vittnen till olyckan.
- Pedagog/läraren, mentor, barn- och elevhälsa kallas in vid behov.
- Bedömning görs om vårdnadshavarna till de övriga barnen i förskolan ska kontaktas
- Man ser till att det finns någon vuxen hemma hos de elever som bevittnat olyckan när de lämnar förskolan/skolan.

Informationsspridning efter en händelse:

- Eventuellt behov bedöms beträffande skriftlig information till berörda barn/elevs vårdnadshavare och övriga anställda vid skolan.
- Utse en ansvarig för dokumentation av händelseförloppet.
- Rektor informerar hemmet/hemmen om olyckan men **inte** om dess utgång. Vid dödsfall ska etablerade rutiner för sjukhus/polis följas.
- Rektor informerar personalen.
- Enligt nivå 2 sammankallar rektor FHT/EHT. Rektor informerar verksamhetschef.
- Bedömning görs i FHT om hur information ska ges till barn och vårdnadshavare i förskolan.
- I skolan samlar klasslärare/mentor ihop sin grupp med stöd från elevhälsan
 - Tala öppet och konkret om det som hänt utifrån det aktuella läget
 - Låt eleverna tala om sina tankar och känslor
 - Klasslärare/mentor ser till att inga elever är ensamma när de kommer hem.

Efterarbete:

- Kontakten med de berörda barnens/elevernas vårdnadshavare följs upp.
- Rektor ansvarar för att samma dag som händelsen skett göra en anmälan till Arbetsmiljöverket vid arbetsskada, dödsfall och allvarliga tillbud.
- Informera drabbade eller anhöriga om gällande försäkringsskydd.
- När barn/eleverna efter en olycka kommer tillbaka till skolan, ska frånvaron registreras noggrant. Översikten över vittnen till olyckan uppdateras.
- Barnen/eleverna ska få sakliga uppgifter om vad som har hänt.
- Observera eventuella efterreaktioner. Reaktionsmönstren efter en olycka kan variera från barn/elev till barn/elev. Kontakta elevhälsan för eventuella bedömningar av enskilda barns/elevs behov av särskild uppföljning.
- Barn/elev(er) som återkommer med varaktiga skador efter olyckan följs upp av pedagogen när det gäller återförening med gruppen/klassen och förskole-/skolmiljön.

2. Beredskapsplan vid dödsfall i förskolan, nivå 1, 2 och eventuellt 3

Omedelbart efter dödsfallet

- Rektor sammankallar FHT
- Möjlighet finns att kontakta präst i Svenska kyrkan för konsultation eller närvaro
- Rektor informerar pedagoger och övrig personal
- Rektor informerar övriga vårdnadshavare om vad som hänt och berättar hur förskolan hanterar ärendet

Efterarbete:

- Kontakten med ev. berörda barns vårdnadshavare följs upp.
- Barnen behöver få sakliga uppgifter om vad som har hänt utifrån beaktande av ålder och mognad.

3. Beredskapsplan vid dödsfall i skolan, nivå 1, 2 och 3

Omedelbart efter dödsfallet

- Rektor sammankallar EHT.
- Möjlighet finns att kontakta präst i Svenska kyrkan för konsultation eller närvaro
- Rektor underrättar klasslärare och övrig personal efter kontakt med vårdnadshavare.
- Elevens klass underrättas av klasspedagogen/läraren som behåller klassen resten av skoldagen och:
 - Talar öppet och konkret om vad som har hänt
 - Låter eleverna tala om sina tankar och känslor
 - Ser till att ingen elev är ensam efter hemkomsten
- Respektive lärare underrättar övriga klasser.
- Flaggan hissas på halv stång, *när* alla klasser har informerats.
- Alla vårdnadshavare i den avlidne elevens klass kontaktas och underrättas under dagens lopp.
- Minnesstund hålls i skolans samlingssal eller eventuellt i elevens klassrum efter samarbete med vårdnadshavare, helst dagen efter att dödsfallet har blivit känt. EHT deltar utifrån behov.
- En skrivelse utarbetas till vårdnadshavare och skickas med eleverna hem samma dag som dödsfallet blivit känt. Förslag till text:

Till hemmen

Klass X har idag mottagit det sorgliga beskedet att NN är död. Vi har i varje klass försökt sätta ord på det ofattbara som har hänt och försökt formulera tankar kring vad det innebär att en vän har dött. En sådan här händelse påverkar naturligtvis oss alla och i synnerhet barn/eleverna mycket starkt. Vår skola kommer att präglas av denna tragedi under en tid framöver. Vi kommer att avsätta mycket tid för att tala om det inträffade.

Det är mycket betydelsefullt för barn/eleverna att man även hemma talar öppet om det som har hänt. I skolan kommer elevhälsoteamet; kurator, psykolog och skolsköterska att finnas till hands.

Vi känner att det är viktigt att ni därhemma får veta vad vi hittills gjort så att ni ska kunna hjälpa oss med det arbete vi har påbörjat. Av det skälet kallar vi alla vårdnadshavare i klass X till ett möte (datum/klockslag/plats). Även andra vårdnadshavare till barn som är starkt berörda av sorgen är välkomna att delta.

Rektor
Klasslärare, mentor

Begravningsdagen

- Någon från EHT tar reda på om de anhöriga vill att klasskamraterna deltar på begravningen.
- Om de anhöriga ger klartecken till detta, måste klassen förberedas och vårdnadshavare informeras
- Det är bra om så många som möjligt i klassen deltar. Det kan ha stor betydelse för fortsatt sorgbearbetning. Frivilligt givetvis. Barn/elever upp till åk 6 bör ha vuxen med sig. Förberedelse viktigt. Klassen hålls samlad under dagen. Kort minnesstund i samband med att flaggan hissas på begravningsdagen.

4. Beredskapsplan för svår sjukdom i förskolan och skolan, nivå 1 och 2, ev. nivå 3

Första fasen

- Vårdnadshavare informerar förskola eller skola
- FHT/EHT sammankallas.
- Rektor/rektorer och pedagog avtalar med vårdnadshavarna om vilka som ska informeras och hur det ska göras.
- Information ges till barn och barn/elever, enligt överenskommelse med vårdnadshavarna.

Uppföljningsfasen

- Ansvarig pedagog har kontakt med vårdnadshavarna när barnet inte är på förskolan/skolan
- Klargör hur uppföljningen ska göras. Informera genom dialog vad som finns att erbjuda och gör en gemensam planering under uppföljningsfasen, en kontaktperson utses.
- Överväg hembesök/sjukbesök.
- Skicka en hälsning med teckningar från avdelningen eller klassen.
- Kom överens med vårdnadshavarna om en fast kontaktperson med både barnet/eleven och vårdnadshavarna.
- Kontaktpersonen skriver ner avtal, överenskommelser och arbete i en egen logg.

5. Beredskapsplan för omhändertagande av elever som bevittnat allvarigare händelser på skolan (t.ex. självmordsförsök och våldshandlingar), nivå 1, 2 och 3

- EHT sammankallas
- Rektor underrättar klasslärare och övrig personal om vad som har hänt och hur det kommer att hanteras
- Rektor ansvarar för att nödvändig och lämplig information ges till vårdnadshavare

- Klasspedagogen/läraren möter klassen och vid första tillfälle:
- Talar om vad som har hänt med de som har bevittnat händelsen.
- EHT kan vara behjälplig till klasspedagog/lärare om behov och önskemål finns, att prata om det som har hänt, om lämpligt beteende, om behov finns, samt om ev. behov av vidare stöd.

6. Brand

- **RÄDDA** dem som befinner sig uppenbar fara.
- **VARNA** övriga som hotas av faran
- **LARMA** räddningstjänst, **RING 112**, informera om var det brinner, vilken förskola/skola på vilken plats i förskolan/skolan, om det finns inestängda människor och vem som ringer.

Lokalerna är försedda med utrymningslarm. Vid intryckning av alarmknapp kommer utrymningslarmet att starta och sirener att tjuta.

- **UTRYM**, följ skyltar och utrymningsplan. Använd inte hiss. Bege er till förskolans/skolans återsamlingsplats. Ställ upp barn/elever och personal, grupp- eller klassvis. Räkna antal enligt grupp- eller klasslistor. Invänta rektors information.

7. Allvarliga hot-, vålds- och terrorhandlingar, nivå 4 och 5

Personal som får kännedom om allvarliga hot-, vålds- och terrorhandlingar kontakter omgående rektor. Polis kontaktas. Verksamhetschef och skolchef informeras.

- Fakta inhämtas
- Uppdatering av nuläget. Hur ser situationen ut?
- Vidare plan framåt, på kort och lång sikt.
- Vem eller vilka bör ingå i det strategiska krisledningsteamet? Vem eller vilka arbetar operativt?

Det rekommenderas att skolor förbereder sig genom att gå igenom och använda Skolverkets "Väpnat våld i skolan – hur skolor kan agera om det händer".

Om medarbetare utsätts för hot eller våld

Ingen medarbetare inom Barn- och utbildningsförvaltningen ska utsättas för hot och våld. Om hot och våld trots allt förekommer ska den utsatta medarbetaren alltid ha stöd.

Se vidare information och instruktioner i Chefshandboken på Linné.

8. Omhändertagande av personal

EHT/FHT arbetar främst med barn/elever, men även medarbetare behöver stöd eller hjälp i krissituationer. Till stor del gäller samma principer som till barn/elever. Respekt för individers olika sätt att hantera sorg och kris, de första dagarna efter en allvarlig händelse kan många känna oro och stark otrygghet, ha svårt med koncentration och sömnproblem. Skolans ledning och alla medarbetare har ett ansvar för att vara uppmärksamma på varandra. Om någon har långvariga problem bör man se till att få en professionell bedömning av uppföljningsbehovet för att inte riskera långtidssjukskrivning. Rektor informerar personalchef/HR-konsult, Arbetsmiljöverket och fackförening vid allvarlig händelse.

Chefshandboken på Linnets och Stratsys innehåller information och checklistor gällande personal. Personalenheten ansvarar för att uppdatera informationen.

I chefshandboken finns information om:

- Systematiskt arbetsmiljöarbete
- Hot och våld i arbetsmiljön, checklista för att kartlägga risker
- Kris, krishantering och första hjälpen
- Olycksfall och tillbud

Kontakta HR-konsult eller Företagshälsovården om du som chef behöver råd eller stöd gällande kris- eller arbetsmiljöarbete.

9. Plan för kontakt med media

Rektor ansvarar för mediakontakt vid händelse på förskolan/skolan i samråd med verksamhetschef. Skolchefen informeras.

Kommunens informatör kontaktas vid behov.

Gott samarbete med media är önskvärt. Om ansvarig chef inte kan uttala sig på grund av rådande omständigheter, är "ingen kommentar" inte att rekommendera.

Förslag vid mediakontakter:

Samarbeta med media genom att erbjuda pressträffar vid behov. Ge saklig information utifrån bedömning om vad man i nuläget kan uttala sig om. Kortfattad och saklig beskrivning av händelseförloppet: endast fakta, inga spekulationer.

- VAD har hänt?
- VAR har det hänt?
- VEM är drabbad? Tänk på sekretessen! Barn, elev, medarbetare
- NÄR hände det?
- VILKA åtgärder har vidtagits/behöver vidtas?

Exempel på kompletterande uttalanden:

- Utrycka deltagande i sorgen. Beklaga mycket starkt det som hänt.
- "Vi följer Barn- och utbildningsförvaltningens krisplan".
- "Vi arbetar just nu med uppföljning beträffande berörda barn/elever".
- "Elevhälsoteamet har kopplats in och bistår skolan och barnen/eleverna".
- "Jag ber om förståelse för att jag inte kan kommentera saken just nu, men vi kan komma överens om senare kontakt".

Viktigt att tänka på:

- Anhöriga informeras alltid först vid en kris. Överväg att erbjuda möte, för strukturerad och ordnad kommunikation. Ge hjälp, råd och stöd hur anhöriga kan förhålla sig till media.
- Skydda barn/elever, personal och anhöriga från media.
- Samla berörda, barn/elever, personal, ev. anhöriga för information, vad som hänt, vad som kommer att hända framåt. Erbjud stöd från elevhälsoteamet.
- För dagbok, notera kontakter och händelser för egen del.

10 a) Rutiner vid misstanke om barn/elev är utsatt för våld, hedersproblematik eller sexuella övergrepp, nivå 1

1. Vid misstanke om att barn/elev är utsatt för våld, hedersproblematik eller sexuella övergrepp kontakta omedelbart rektorn. Observera att all personal inom förskola och skola har anmälningsplikt enligt 14 kap 1 § Socialtjänstlagen (SoL) vid misstanke om barn far illa. Orosanmälan och konsultation görs skyndsamt till socialtjänstens mottagningsgrupp 0581-810 00.

Kontakta polis vid misstanke om att allvarligt hot eller fara för barnet föreligger. Dokumentera noggrant den information som ligger till grund för misstankarna. Skolan har inget utredningsansvar. Utredningsansvaret åligger socialtjänst och polis.

- Kontakta ej vårdnadshavarna utan att konsultera socialtjänsten/polisen, vid misstanke om barn far illa i hemmet.
- Rektor tar i samråd med socialtjänst/polis samt elevhälsoteam beslut kring vad som är nödvändiga åtgärder för att få en fungerande förskole-/skolmiljö under utredningstiden.
- Rektor ansvarar för att vid behov ge nödvändig information till övrig personal.
- Rektor erbjuder vid behov krishantering till berörd personal.

10 b) Rutiner vid misstanke om att barn/elev har utsatts för våld eller sexuella övergrepp inom förskolans/skolans verksamhet, nivå 1, 2 och 3.

1. Vid misstanke om att barn/elev är utsatt för våld eller sexuella övergrepp inom förskolans/skolans verksamhet, kontakta omedelbart rektorn som kontaktar vårdnadshavarna. Observera att all personal inom förskola och skola har anmälningsplikt enligt 14 kap 1 § Socialtjänstlagen (SoL) vid misstanke om att barn far illa. Orosanmälan och konsultation görs skyndsamt till socialtjänstens mottagningsgrupp 0581-810 00.

Kontakta rektor omgående vid första kännedom, oro eller misstanke om ett barn misstänks vara utsatt av personal. Kontakta polis vid misstanke om att allvarligt hot eller direkt fara för barnet föreligger. Dokumentera noggrant den information som ligger till grund för misstankarna.

2. Rektor informerar verksamhetschef och skolchef omgående. Bedömning görs kontinuerligt vilken nivå det handlar om.

- Gör gemensam planering hur detta ska hanteras på individnivå, bedöm vad som blir bäst och säkrast för barnet/eleven
- Rektor tar i samråd med socialtjänst/polis samt elevhälsoteam beslut kring vad som är nödvändiga åtgärder för att få en fungerande förskole-/skolmiljö under utredningstiden.
- Samtala, återkoppla ev. med berörd elev (utifrån ålder och mognad) samt föräldrar om fortsatt planering.
- Rektor ansvarar för att vid behov ge nödvändig information till övrig personal.
- Rektor erbjuder vid behov krishantering till närmsta och övrigt berörd personal.
- Se Plan för kontakt med media (sid 14)

11 Polisanmälan

Det finns inte några nationella föreskrifter som anger om, hur eller när polisen ska kopplas in. Det enda reglering som finns är anmälningsplikt enligt 14 kap 1 § Socialtjänstlagen (SoL) som gäller alla anställda inom barnomsorg och skola.

Huvudregler för skolorna i Lindesbergs kommun:

- Brottsliga handlingar ska aldrig accepteras
- Skolan ska polisanmäla alla brott som utförs i skolan eller i anknytning till skoldagen
- Skyldigheten att polisanmäla ett brott gäller även i de fall där gärningsmannen inte fyllt 15 år.
- Huvudregel är att rektor anmäler till polisen

Skolans utgångspunkt är att brott och kriminalitet ska behandlas på samma sätt i skolan som i övriga delar i samhället. Det är därför polisens, inte skolans, uppgift att bedöma om eller när ett brott har begåtts.

När det kommit till skolans kännedom att ett barn/ungdom har blivit utsatt för ett brott i skolan eller på skoltid ska skolan, skyndsamt ta kontakt med barnets/ungdomens vårdnadshavare och berätta om det inträffade. Skolan och föräldrarna ska då ha en dialog om vem av dem som ska vända sig till polisen för att göra polisanmälan. Om föräldrarna inte vill, vågar eller kan vända sig till polisen ska skolan vända sig till polisen för att göra en polisanmälan om det inträffade brottet. Observera, annat tillvägagångssätt om den misstänkte förövaren är förälder eller annan nära relation i hemmet.

När **skolpersonal** blir utsatt för brott i skolan eller under skoltid ska skolans rektor göra polisanmälan. Om en polisanmälan görs, har skolan ett särskilt ansvar i det fortsatta barn/elevarbetet med de inblandade parterna, att förhålla sig professionellt och neutralt, så de inblandade kan fortsätta sin skolgång på bästa sätt, eftersom:

- offer och gärningsman kanske är kvar i samma klass,
- det kanske finns behov att bearbeta offrets konsekvenser,
- det kan finnas en konflikt mellan offer och förövare, eller att andra i skolan har blivit påverkade av händelsen, t.ex. lärare, kamrater och föräldrar.

Vid brott begångna av personal eller övriga

Vid en händelse av att en brottslig handling utförs av någon i personalen eller annan övrig t.ex. andra föräldrar eller besökare på skolan (hot, eller våld mot en elev eller kollega, tillgreppsbrott, skadegörelse eller övergrepp) är det *inte* rektor utan kommunens personalchef, verksamhetschef eller skolchef som ska polisanmäla händelsen. Kontakta HR-konsult eller personalchef för eventuell avstängning av personal.

En polisanmälan görs enklast via polisens hemsida www.polisen.se eller genom att ringa **114 14** om det inte är nödfall, ring då **112**. En skriftlig anmälan bör göras så snart som möjligt.

En polisanmälan ska innehålla:

Kort redogörelse utan att ta ställning till det inträffade. Skolan ska inte utreda händelsen i polisär mening. Dokumentera skador, t.ex. ta kort. Anmälan bör göras skyndsamt, helst samma dag som brottet kommer till skolans kännedom.

Vid behov, se vidare dokument Polisanmälningar i skolan på Linnet.

<https://linnet.lindesberg.se/download/18.6045a84d14fc10c71f040e4/1445418650861/Polisanm%C3%A4lningar%20i%20skolan.pdf>

Ekonomienheten
Mattias Lidner

mattias.lidner@lindesberg.se

Barn- och utbildningsnämnden

Indexuppräknning och höjning av prislistor på idrottsprofil 2024 Förslag till beslut

Förvaltningen föreslår att Barn- och utbildningsnämnden beslutar:

- Anta ny prislista för idrottsprofil 2024

Ärendebeskrivning

Utöver interkommunal ersättning betalar elevens hemkommun, till den anordnande kommunen, en extra ersättning för merkostnader för ämnet specialidrott.

Enligt nämndbeslut BUN 2023/18 ska prislistan för idrottsprofil räknas upp med skolindex varje nytt kalenderår. Skolindex för 2024 är satt till 1,0515, dvs en höjning med 5,15 %. Det innebär att den extra ersättningen för 2024 justeras till:

- Individuell idrott, 20 468 kr (2023 19 466 kr)
- Lagidrott, 17 056 kr (2023 16 221 kr)

Konsekvenser

Beslutet innebär inga större konsekvenser.

Michael Tybell
Förvaltningschef

Mattias Lidner
Handläggare

För åtgärd:

Förvaltningschef
Ekonom BUF

För kännedom:

Verksamhetschefer

Ekonomienheten
Mattias Lidner

mattias.lidner@lindesberg.se

Barn- och utbildningsnämnden

**Prislister kommunala verksamheter för verksamheterna
gymnasieskola, anpassad gymnasieskola samt anpassad
grundskola kalenderår 2024
Förslag till beslut**

Förvaltningen föreslår nämnden besluta

- Fastställa priser till kommunal huvudman för verksamheterna gymnasieskola, anpassad gymnasieskola samt anpassad grundskola för kalenderår 2024, enligt redovisad prislista.
- Delegera till förvaltningschefen att besluta om tilldelning av interkommunal ersättning för verksamheterna gymnasieskola, anpassad gymnasieskola samt anpassad grundskola till de kommunala huvudmän som under kalenderåret 2024 tar emot elever folkbokförda i Lindesbergs kommun.

Ärendebeskrivning

Ersättningen beräknas efter samma grunder som kommunen tillämpar vid fördelning av resurser till den egna verksamheten. Beloppet har bestämts i enlighet med skollagens bestämmelser.

Tilläggsbelopp för elever med omfattande behov av särskilt stöd prövas och beslutas på individnivå och ingår inte i grundbeloppet.

Konsekvenser

Beslutet väntas inte få några större konsekvenser.

Michael Tybell
Förvaltningschef

Mattias Lidner
Handläggare

Maria Lind
Handläggare

För åtgärd:

Förvaltningschef

För kännedom:

Administratörer

Bilagor:

Kommunal anpassad gymnasieskola 2024
Kommunal gymnasieskola 2024
Kommunal anpassad grundskola 2024



Lindesbergs kommuns prislista 2024
Interkommunal ersättning till kommunala anpassade gymnasieskolor

	Individuellt program	Nationellt program			
		Fordonsvård och godshantering	Hotell, restaurang och bageri	Hälsa, vård och omsorg	Samhälle, natur och språk
Undervisning	588 500	319 280	319 280	319 280	319 280
Övriga kostnader	65 260	65 260	65 260	65 260	65 260
Lärverktyg	10 750	7 040	7 040	10 750	10 750
Elevhälsa	4 010	4 010	4 010	4 010	4 010
Måltider inkl. pedagogiska luncher	11 038	11 038	11 038	11 038	11 038
Lokaler	51 217	53 270	53 270	51 217	51 217
Administration 3%	21 923	13 797	13 797	13 847	13 847
Summa /år	752 698	473 694	473 694	475 401	475 401

I ersättningen ingår undervisning, övriga kostnader, lärverktyg, elevhälsa, lokalkostnader, måltider samt administrativa kostnader 3%. Skolskjuts och hemspråk ingår inte i beloppet.



Lindesbergs kommuns prislista 2024

Kommunala gymnasieskolor

Barn- och utbildningsnämnden

	Övrig kostnad	Måltider	Lokal-kostnad	Kostnad före adm	Adm 3%	Total prislista
Barn- och fritidsprogrammet, pedagogiskt arbete	58 762	5 519	46 045	110 327	3 310	113 637
Bygg och anläggningsprogrammet, husbyggnad	85 059	5 519	46 045	136 624	4 099	140 723
El och energiprogrammet, elteknik	77 259	5 519	46 045	128 823	3 865	132 688
Ekonomiprogrammet, ekonomi / juridik	47 288	5 519	46 045	98 853	2 966	101 818
Estetiska programmet, estetik och media	91 385	5 519	46 045	142 950	4 289	147 239
Estetiska programmet, musik	95 660	5 519	46 045	147 224	4 417	151 641
Fordons och transportprogrammet, personbil	119 744	5 519	46 045	171 309	5 139	176 448
Fordons och transportprogrammet, lastbil och mobila maskiner	122 544	5 519	46 045	174 109	5 223	179 332
Fordons och transportprogrammet, transport	156 695	5 519	46 045	208 259	6 248	214 507
Introduktionsprogrammet, språkintrödn	69 030	5 519	46 045	120 595	3 618	124 213
Introduktionsprogrammet, yrkesintrödn	74 010	5 519	46 045	125 575	3 767	129 342
Introduktionsprogrammet, individuellt alternativ	105 858	5 519	46 045	157 423	4 723	162 145
Naturvetenskapsprogrammet, naturvetenskap	59 952	5 519	46 045	111 516	3 345	114 862
Naturvetenskapsprogrammet, naturvetenskap och samhälle	59 952	5 519	46 045	111 516	3 345	114 862
Restaurang och livsmedelsprogrammet, kök och servering	101 708	5 519	46 045	153 273	4 598	157 871
Samhällsvetenskapsprogrammet, samhällsvetenskap	54 942	5 519	46 045	106 506	3 195	109 701
Samhällsvetenskapsprogrammet, medier, information och kommunikation	54 942	5 519	46 045	106 506	3 195	109 701
Samhällsvetenskapsprogrammet, beteendevetenskap	54 942	5 519	46 045	106 506	3 195	109 701
Teknikprogrammet, teknikvetenskap	81 897	5 519	46 045	133 462	4 004	137 466
Teknikprogrammet, informations- och medieteknik	81 897	5 519	46 045	133 462	4 004	137 466
Teknikprogrammet, design- och produktutveckling	81 897	5 519	46 045	133 462	4 004	137 466
Vård och omsorgsprogrammet	72 820	5 519	46 045	124 385	3 732	128 116

Ersättningen består av ett grundbelopp som innefattar kostnadsslagen undervisning, lärvrktyg, lokaler, elevhälsa, måltider samt administrativa kostnader (3%).

Skolskjuts, tilläggsbelopp och hemspråk ingår inte i bidragsbeloppet. Avgift för NIU-utbildning tillkommer på beloppet.

Programinriktat individuellt val - priset består av programkostnad + 10 000 kr, max 2 terminer.

Lärlingsutbildning - Pris enligt aktuellt programinriktnings pris.

Samverkansavtal med Örebro kommun finns.



Lindesbergs kommuns prislista 2024
Interkommunal ersättning till kommunala anpassade grundskolor

	Anpassad grundskola ämnen	Anpassad grundskola ämnedområden
Undervisning	309 368	501 294
Övriga kostnader	65 260	65 260
Lärverktyg	3 368	2 471
Elevhälsa	4 619	4 619
Måltider inkl. pedagogiska luncher	9 960	9 960
Lokaler	82 045	123 067
Administration 3%	14 239	21 200
Summa /år	488 859	727 870

I ersättningen ingår undervisning, övriga kostnader, lärverktyg, elevhälsa, lokalkostnader, måltider samt administrativa kostnader 3%.

Skolskjuts och hemspråk ingår inte i beloppet.



Ekonomienheten
Mattias Lidner

mattias.lidner@lindesberg.se

Barn- och utbildningsnämnden

**Bidrag till fristående huvudman för verksamheterna
gymnasieskola, anpassad gymnasieskola samt anpassad
grundskola kalenderår 2024
Förslag till beslut**

Förvaltningen föreslår nämnden besluta

- Fastställa bidrag till fristående huvudman för verksamheterna gymnasieskola, anpassad gymnasieskola samt anpassad grundskola för kalenderår 2024, enligt redovisad bidragslista.
- Delegera till förvaltningschefen att besluta om tilldelning av bidrag för verksamheterna gymnasieskola, anpassad gymnasieskola samt anpassad grundskola till de fristående huvudmän som under kalenderåret 2024 tar emot elever folkbokförda i Lindesbergs kommun.

Ärendebeskrivning

Ersättningen beräknas efter samma grunder som kommunen tillämpar vid fördelning av resurser till den egna verksamheten. Beloppet har bestämts i enlighet med skollagens bestämmelser.

Tilläggsbelopp för elever med omfattande behov av särskilt stöd prövas och beslutas på individnivå och ingår inte i grundbeloppet.

Konsekvenser

Beslutet väntas inte få några större konsekvenser.

Michael Tybell
Förvaltningschef

Mattias Lidner
Handläggare

Maria Lind
Handläggare

För åtgärd:

Förvaltningschef

För kännedom:

Administratörer

Bilagor:

Fristående anpassad grundskola 2024

Fristående gymnasieskola 2024

Fristående anpassad gymnasieskola 2024



Lindesbergs kommuns prislista 2024
Bidrag till fristående anpassade grundskolor

	Anpassad grundskola ämnen	Anpassad grundskola ämnedområden
Undervisning	309 368	501 294
Övriga kostnader	65 260	65 260
Lärverktyg	3 368	2 471
Elevhälsa	4 619	4 619
Måltider inkl. pedagogiska luncher	9 960	9 960
Lokaler	82 045	123 067
Administration 3%	14 239	21 200
Moms 6%	29 332	43 672
Summa /år	518 190	771 543

I bidraget ingår undervisning, övriga kostnader, lärverktyg, elevhälsa, lokalkostnader, måltider, administrativa kostnader (3%) samt momstillägg (6%).
 Skolskjuts och hemspråk ingår inte i beloppet.



Lindesbergs kommuns prislista 2024

Fristående gymnasieskolor

Barn- och utbildningsnämnden

	Övrig kostnad	Måltider	Lokal-kostnad	Kostnad före adm & moms	Adm 3%	Totalt excl moms	Moms 6%	Total prislista
Barn- och fritidsprogrammet, pedagogiskt arbete	58 762	5 519	46 045	110 327	3 310	113 637	6 818	120 455
Bygg och anläggningsprogrammet, husbyggnad	85 059	5 519	46 045	136 624	4 099	140 723	8 443	149 166
El och energiprogrammet, elteknik	77 259	5 519	46 045	128 823	3 865	132 688	7 961	140 649
Ekonomiprogrammet, ekonomi / juridik	47 288	5 519	46 045	98 853	2 966	101 818	6 109	107 927
Estetiska programmet, estetik och media	91 385	5 519	46 045	142 950	4 289	147 239	8 834	156 073
Estetiska programmet, musik	95 660	5 519	46 045	147 224	4 417	151 641	9 098	160 740
Fordons och transportprogrammet, personbil	119 744	5 519	46 045	171 309	5 139	176 448	10 587	187 035
Fordons och transportprogrammet, lastbil och mobila maskiner	122 544	5 519	46 045	174 109	5 223	179 332	10 760	190 092
Fordons och transportprogrammet, transport	156 695	5 519	46 045	208 259	6 248	214 507	12 870	227 378
Introduktionsprogrammet, språkintrödnation	69 030	5 519	46 045	120 595	3 618	124 213	7 453	131 665
Introduktionsprogrammet, yrkesintroduktion	74 010	5 519	46 045	125 575	3 767	129 342	7 761	137 103
Introduktionsprogrammet, individuellt alternativ	105 858	5 519	46 045	157 423	4 723	162 145	9 729	171 874
Naturvetenskapsprogrammet, naturvetenskap	59 952	5 519	46 045	111 516	3 345	114 862	6 892	121 754
Naturvetenskapsprogrammet, naturvetenskap och samhälle	59 952	5 519	46 045	111 516	3 345	114 862	6 892	121 754
Restaurang och livsmedelsprogrammet, kök och servering	101 708	5 519	46 045	153 273	4 598	157 871	9 472	167 343
Samhällsvetenskapsprogrammet, samhällsvetenskap	54 942	5 519	46 045	106 506	3 195	109 701	6 582	116 284
Samhällsvetenskapsprogrammet, medier, information och kommunikation	54 942	5 519	46 045	106 506	3 195	109 701	6 582	116 284
Samhällsvetenskapsprogrammet, beteendevetenskap	54 942	5 519	46 045	106 506	3 195	109 701	6 582	116 284
Teknikprogrammet, teknikvetenskap	81 897	5 519	46 045	133 462	4 004	137 466	8 248	145 714
Teknikprogrammet, informations- och medieteknik	81 897	5 519	46 045	133 462	4 004	137 466	8 248	145 714
Teknikprogrammet, design- och produktutveckling	81 897	5 519	46 045	133 462	4 004	137 466	8 248	145 714
Vård och omsorgsprogrammet	72 820	5 519	46 045	124 385	3 732	128 116	7 687	135 803

Bidraget består av ett grundbelopp som innefattar kostnadsslagen undervisning, lärvrktyg, lokaler, elevhälsa, måltider, administrativa kostnader (3%) samt momstillägg (6%). Skolskjuts, tilläggbelopp och hemspråk ingår inte i bidragsbeloppet. Avgift för NIU-utbildning tillkommer på beloppet.

Programinriktat individuellt val - priset består av programkostnad + 10 000 kr, max 2 terminer.

Läringsutbildning - Pris enligt aktuellt programinriktnings pris.

Samverkansavtal med Örebro kommun finns.



Lindesbergs kommuns prislista 2024
Bidrag till fristående anpassade gymnasieskolor

	Individuellt program	Nationellt program			
		Fordonsvård och godshantering	Hotell, restaurang och bageri	Hälsa, vård och omsorg	Samhälle, natur och språk
Undervisning	588 500	319 280	319 280	319 280	319 280
Övriga kostnader	65 260	65 260	65 260	65 260	65 260
Lärverktyg	10 750	7 040	7 040	10 750	10 750
Elevhälsa	4 010	4 010	4 010	4 010	4 010
Måltider inkl. pedagogiska luncher	11 038	11 038	11 038	11 038	11 038
Lokaler	51 217	53 270	53 270	51 217	51 217
Administration 3%	21 923	13 797	13 797	13 847	13 847
Moms 6%	45 162	28 422	28 422	28 524	28 524
Summa /år	797 860	502 116	502 116	503 925	503 925

I bidragen ingår undervisning, övriga kostnader, lärverktyg, elevhälsa, lokalkostnader, måltider, administrativa kostnader samt momstillägg (6%). Skolskjuts och hemspråk ingår inte i beloppet.



Barn- och utbildningsnämnden

Lindeskolans programutbud - Estetiska programmet
Förslag till beslut

Mot bakgrund av tidigare beslut föreslår förvaltningen nämnden besluta att

- Avveckla det Estetiska programmet från och med läsårsstarten 2024–2025.

Ärendebeskrivning

Barn- och utbildningsnämnden beslutade i februari 2024 att uppdra till förvaltningschefen att återkomma till nämndens sammanträde i mars med förslag till beslut gällande det Estetiska programmet, då statistik skulle finnas om antalet sökande till årskurs 1 i första sökomgången, våren 2024.

I ärendebeskrivningen till ovanstående beslut förtydligades att om antalet sökande till årskurs 1 i första sökomgången, våren 2024, inte är minst 15 behöriga elever, ska det Estetiska programmet avvecklas från och med läsårsstarten 2024–2025.

Vid sammanträdet i mars 2024 redovisar verksamhetschefen för gymnasiet resultatet av den första sökomgången. Totalt 15 sökande, varav 10 är behöriga, har valt det Estetiska programmet.

Vidare redovisar verksamhetschefen den fördjupade barnkonsekvensanalys som genomförts. I huvudsak beskriver analysen ett ökat behov för elever att pendla, företrädesvis till Örebro. Analysen beskriver även en möjlig påverkan på elevernas möjligheter att ta del av utbildningen på annan ort, detta beroende på elevernas sårbarhet utifrån socioekonomiska faktorer och enskilda elevers behov av trygghet och stöd. I vilken omfattning dessa elever kan erbjudas ett annat alternativ är svårt att avgöra. Mest troligt kommer flertalet elever välja ES-programmet hos en annan huvudman.

Konsekvenser

Konsekvenser beskrivs separat i bifogat dokument *Barnkonsekvensanalys Fordonsprogrammet, Estetiska programmet och Vård- och omsorgsprogrammet 2024-02-26*.

Michael Tybell
Förvaltningschef

Staffan Hörnberg
Handläggare

För åtgärd:

Förvaltningschef

Bilagor:

*Barnkonsekvensanalys Fordonsprogrammet, Estetiska programmet och Vård-
och omsorgsprogrammet
2024-02-26.*

PPT. Presentation - Lindeskolans programutbud mars 2024

Barnkonsekvensanalys för FT-, ES- och VO-programmet

Lindeskolans ledning har tillsammans med förvaltningen genomfört en Barnkonsekvensanalys kopplat till eventuella förändringar avseende programutbudet på Lindeskolan. Fokus ligger främst på förändringar som avser avveckling/nedläggning av program och programinriktningar.

Som ett förtydligande bör nämnas att det inom region Örebro län finns en utvecklad samverkan mellan alla huvudmän när det gäller utbudet av utbildningar och utbildningsplatser. Samverkan styrs av ett samverkansavtal.

Bakgrunden till avtalet är att det varken föreligger praktiska eller ekonomiska förutsättningar för alla huvudmän att kunna tillhandahålla samtliga nationella program och utbildningar i respektive kommun. Målet med samverkansavtalet är att säkerställa att det finns tillgängliga studieplatser på olika program i region Örebro län.

Utdrag från samverkansavtalet

2 § Syfte

Syftet med samverkansavtalet är att erbjuda ungdomar i Örebro län ett stort utbud av utbildningar inom gymnasieskolan där de konkurrerar om plats på lika villkor oavsett hemkommun. Syftet är även att besluta om erbjudande av gymnasieutbildning ska vara grundade på ungdomarnas efterfrågan och arbetsmarknadens behov.

3 § Omfattning

Avtalets parter har beslutat att samverka kring planering, dimensionering och erbjudande av gymnasieutbildning samt antagning till gymnasieutbildning. Avtalet omfattar nationella program och introduktionsprogrammen programinriktat val och yrkesintroduktion utformade för en grupp elever i gymnasieskolan. Detta gäller även nationellt godkänd idrottsutbildning. När det gäller antagning omfattar avtalet även nationella och individuella program inom anpassade gymnasieskolan.

4 § Samverkansformer

4.1 Utbildningsutbud

Avseende utbildningsutbud ansvarar och beslutar den enskilda kommunen/utbildningsförbundet.

Avtalets parter förbinder sig dock att minst en gång per år samråda om planering och dimensionering av utbildningsutbudet. Av särskild vikt är att parterna samråder med övriga avtalsparter:

- inför beslut om att starta nytt program eller ny inriktning på program
- inför beslut om att lägga ner/inte starta kommande läsår ett program eller inriktning

Utbildningsutbudet ska i så stor utsträckning som möjligt vara anpassat efter ungdomarnas efterfrågan och arbetsmarknadens behov.

Beslutsunderlag

Förvaltningen har tidigare redovisat en sammanvägd rapport till BUN 2023-12-18 som beskriver samtliga gymnasieprogram på Lindeskolan.

Rapporten har följts upp av en konsekvensanalys som fokuserar på program och en inriktning som berörs av framtaget beslutsunderlag (tjänsteskrivelse). I den konsekvensanalysen framgår bl.a. antalet elever som kan komma att beröras vid en förändring. Analysen presenterades på BUN 2024-02-12.

Barnkonsekvensanalys kopplat till planerade beslut

Estetiska programmet

Idag går 30 elever på Estetiska programmet. I händelse av en avveckling kommer nuvarande elever i årskurserna 1 och 2 att få slutföra sina studier på Lindeskolan. De elever som initialt kommer att beröras är de elever som har sökt till programmet inför ht 2024. Om vi ser till söktrycket till programmet kommer det över tid att beröra totalt ca 30-35 elever.

Lägesbild

Det finns tillgängliga utbildningsplatser i regionen för de elever som vill gå på en estetisk utbildning i enlighet med angivet samverkansavtal. Det finns även tillgängliga platser inom friskolesektorn i Örebro.

Konsekvenser

Eleverna kommer att tvingas pendla dagligen företrädesvis till Örebro. Givet elevernas sårbarhet utifrån socioekonomiska faktorer, enskilda elevers behov av trygghet och stöd, kommer detta att påverka elevernas möjligheter att ta del av utbildningen på annan ort. Sannolikt kommer ett antal elever att inte klara av att utbildningen genomförs på annan ort. I vilken omfattning dessa elever kan erbjudas ett annat alternativ är svårt att avgöra. Mest troligt kommer flertalet elever välja ES-programmet hos en annan huvudman.

Möjligheter

Eleverna har möjlighet att söka till ett annat program på Lindeskolan. Inom ramen för Kulturskolans verksamhet få möjlighet att utveckla sitt musikintresse.

Elevperspektiv

En avveckling skulle innebära påtagliga nackdelar för elever som vill gå på Estetiska programmet. I övrigt hänvisas till de kvaliteter som anges i konsekvensbeskrivningen som redovisade i BUN 2024-02-12.

Inriktning Lastbilar och mobila maskiner

På Fordon- och transportprogrammet läser idag totalt 72 elever fördelade i åk. 1, åk. 2 och åk. 3. Totalt erbjuds 26 platser på programmet per årskurs. Även elever kopplade till introduktionsprogrammet tar del av programmets karaktärskurser. Programmet erbjuder tre inriktningar som påbörjas i åk2, Personbil, Transport samt Lastbil och mobila maskiner.

Programmet tar som helhet in 26 elever i åk 1, som sedan till årskurs två väljer en av programmets inriktningar. Fördelningen innevarande läsår på de olika inriktningarna är 13 elever på Personbil, 17 elever på Transport samt 16 elever på Lastbil och mobila maskiner. Programmet driver även en inriktning för elever inom anpassad gymnasieskola.

Lägesbild

Det finns ett mycket begränsat antal studieplatser i regionen med inriktningen Lastbil och mobila maskiner bl.a. i form av lärlingsutbildning i Hallsberg. På Lindeskolan är utbildningen skolförlagd.

Om inriktningen avvecklas kommer förändringarna få genomslag hösten 2025 då inga nya elever antas till inriktningen. Elever som redan är antagna på inriktningen kommer att få slutföra sin utbildning på Lindeskolan.

Konsekvenser

Eleverna kommer att tvingas pendla dagligen företrädesvis till Hallsberg. Givet elevernas sårbarhet utifrån ett begränsat antal studieplatser, socioekonomiska faktorer, enskilda elevers behov av trygghet och stöd kommer detta att påverka elevernas möjligheter att ta del av utbildningen på annan ort. Sannolikt kommer ett antal elever att falla i fråga. I vilken omfattning dessa elever kan erbjudas en fungerande studiegång på ett annat program på Lindeskolan är svårt att avgöra. Totalt kommer antalet studieplatser på FT-programmet minska. På BA-programmet, EE-programmet, som ligger nära till hands, har Lindeskolan fler sökande än det finns platser.

Möjligheter

Eleverna har möjlighet att söka till ett annat program på Lindeskolan alternativt konkurrera om befintliga platser på FT-programmet. Det bör dock nämnas att det var 44 förstahandssökande på 26 platser inför ht 2023. Eleverna kan söka ett annat utbildningsspår hos en annan huvudman.

Vård och omsorgsprogrammet

Programmet står inte inför ett hot om nedläggning i nuläget utan det handlar om en pausering av intaget av elever till årkurs 1 ht 2024. Detta för att det ska finnas utrymme att omorganisera programmet både avseende genomförande, bemanning, marknadsföring och samverkan med andra aktörer.

VO-programmet har under läsåret 2023-2024 14 elever i årskurs 1, 14 elever i årskurs 2 och 19 elever i årskurs 3. Totalt 47 elever av 72 möjliga utbildningsplatser. Redan antagna elever slutför sina studier på Lindeskolan.

Totalt har 13 elever sökt Vård och omsorgsprogrammet på Lindeskolan som förstahandsval 2024. Av dessa är 6 elever behöriga till programmet i dagsläget. Det bör dock nämnas att det bygger på höstterminsbetygen och erfarenheten säger att ett flertal elever kommer att bli godkända innan den slutgiltiga antagningen.

Lägesbild

Det finns studieplatser inom regionen för de elever som har sökt till årskurs 1 ht 2024 på VO-programmet.

Konsekvenser

Eleverna kommer att tvingas pendla dagligen företrädesvis till Örebro. Givet elevernas sårbarhet utifrån ett begränsat antal studieplatser, socioekonomiska faktorer, enskilda elevers behov av trygghet och stöd kommer detta att påverka elevernas möjligheter att ta del av utbildningen på annan ort. I vilken omfattning är dock svårt att bedöma.

Möjligheter

Det finns möjlighet att söka till ett annat program på Lindeskolan.

Sammanfattning

Vid konsekvensanalysen har Barnkonventionen och enskilda elevers behov beaktats. Frågan har även lyfts och diskuterats i skolans elevråd och med elevkåren.

Det bör tilläggas att under nuvarande ekonomiska förutsättningar är Lindeskolan ålagda att minska kostnaderna bl.a. genom en analys och eventuell förändring av programstrukturen. Vidare är samverkansavtalet med andra huvudmän en garanti och ambition, så att det ska finnas tillgängliga studieplatser i regionen på de nationella programmen.

Lindeskolan 2024-02-26

Lindeskolan 2024-02-26

Staffan Hörnberg
Gymnasiechef

Per Wernborg
Rektor

**Söksiffror ES-programmet
Pågående utredning FT-programmet
Justering av hyror externa lägenheter**

BUN 2024-03-11

Presentation Staffan Hörnberg



Ansökningsstatistik ES-programmet VT 2024

Nuläge

Läsåret 23-24 innefattar 10 elever i årskurs 1, 12 elever i årskurs 2 och 8 elever i årskurs 3. Det totala antalet elever uppgår till 30 st.

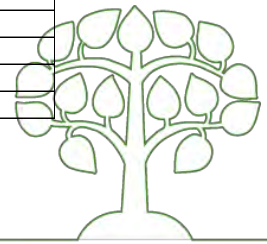
På programmet studerar 8 externa elever (ej från Lindesbergs kommun) som fördelar sig 1+5+2 i åk 1-3.

Det går 3 IMV-elever på programmet, 2 elever i ES23 och 1 elev i ES21.

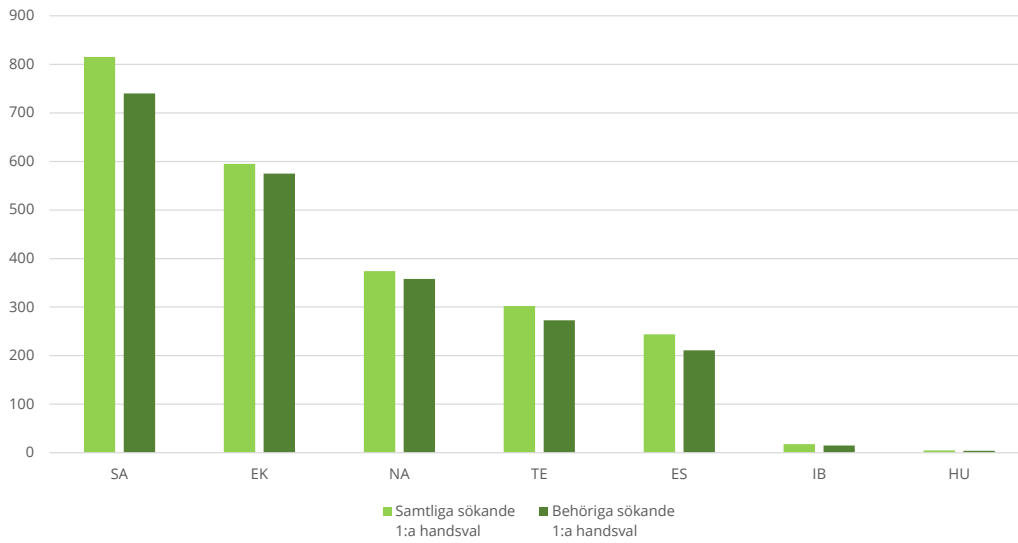


Ansökningsstatistik ES-programmet VT 2024

Förstahandssökande Estetprogrammet Lindeskolan 2024	
Estet - media	
Antal	2
Antal behöriga	2 Varav en andrahandsantagen från skola utanför Örebro län
Skolor	1 från Storåskolan, 1 från grundskola utanför Örebro län
Estet - musik	
Antal	13
Antal behöriga	8
Skolor	8 från Lindbackaskolan, 3 från Lindeskolan, 1 från Storåskolan, 1 från Virginska gymnasiet
Totalt	15
Antal behöriga	10
Antal sökande från Lindesbergs kommun	13
Antal sökande från andra kommuner	2



Antal 1:a handsval högskoleförberedande program 2023



ES-elever som går i annan skola i Örebro län, ht 2023

	ESMUS	ESTET	ESBIL	ESDAN	
årsk 1	2	2	5		9
årsk 2	5	1	3	1	10
årsk 3	1	5	3		9
	8	8	11	1	28



Lastbilar och mobila maskiner på Lindeskolan



Programmet tar som helhet in 26 elever i åk 1, som sedan till årskurs två väljer en av programmets inriktningar.

Fördelningen innevarande läsår på de olika inriktningarna är 13 elever på Personbil, 17 elever på Transport samt 16 elever på Lastbil och mobila maskiner.



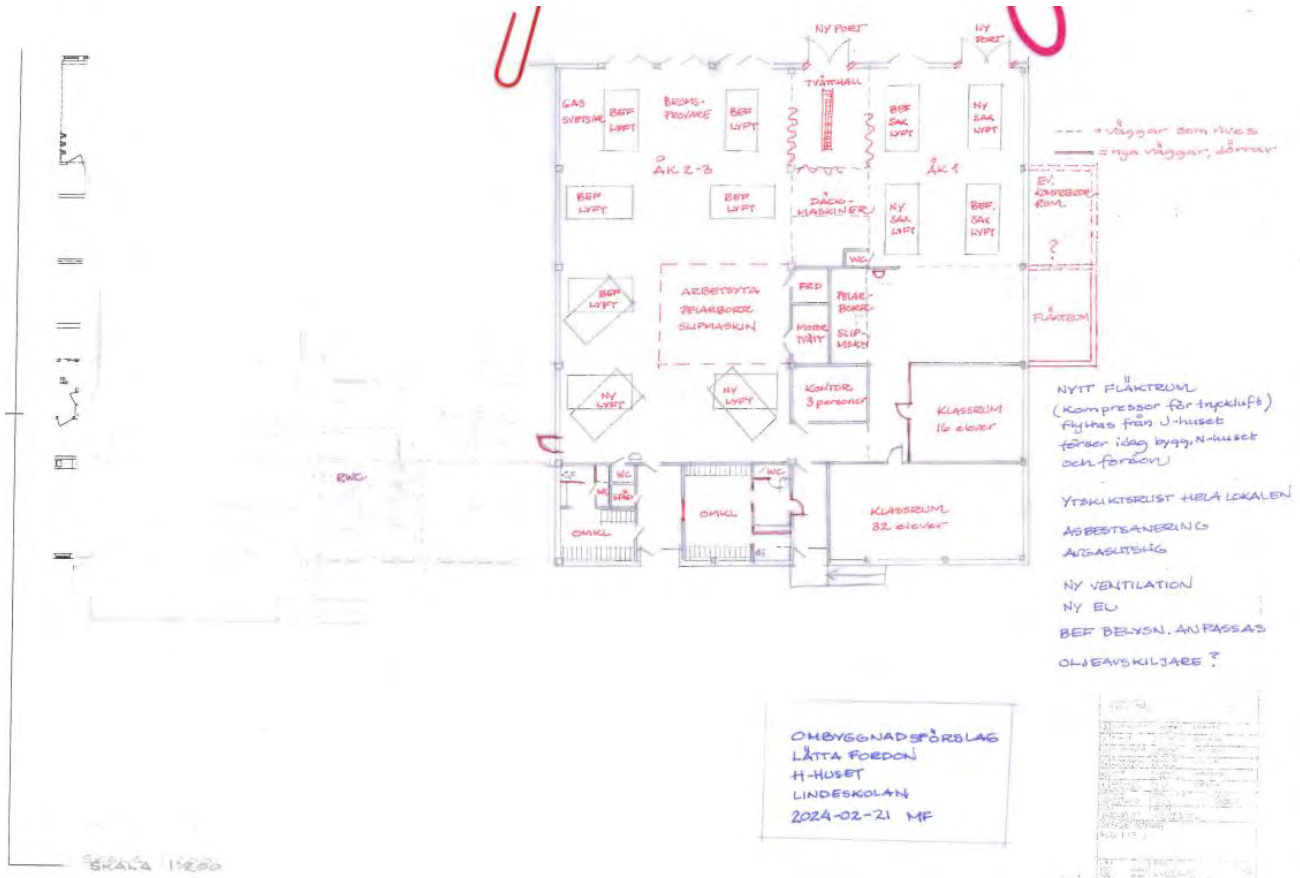
Lastbilar och mobila maskiner på Lindeskolan

Pågående utredning

- Vad kommer restaurering kopplat till påtalade arbetsmiljöbrister att kosta vid en nedläggning av inriktningen Lastbilar och mobila maskiner?
- Vad blir kostnaden vid ombyggnation och restaurering om samtliga inriktningar blir kvar?

Det kommer att krävas tid för att få fram exakta kostnadsberäkningar, men det finns tidsutrymme.





Elevboende kopplat till idrottscollege på Lindeskolan



Elevboende kopplat till idrottscollege på Lindeskolan

Förutsättningar

Utifrån ett begränsat antal platser på våra elevhem gäller följande direktiv/förutsättningar för idrottscollegeelevernas möjlighet att erbjudas boende:

- Elever antagna på RIG/NIU har under årskurs 1 företräde till elevboende. Om det finns lediga platser erbjuds LIU åk 1 boende på elevhemmet. Finns ej plats till samtliga åk 1 erbjuds elever antagna på LIU lägenhetsboende.
- Inför åk 2 kommer samtliga LIU elever att flyttas ut i lägenheter. RIG och NIU elever kan om det finns plats bo kvar i elevhemmet eller modul. Annars erbjuds lägenhet.
- Om en RIG eller NIU elev fortsatt under åk 2 erbjuds plats på elevhemmet kommer eleven inför åk 3 flyttas ut i lägenhet.



Elevboende kopplat till idrottscollege på Lindeskolan

Tilldelning av externa lägenheter

- Lägenheterna som skolan kan tillhandahålla har olika hyresnivåer. Det innebär att tilldelning av lägenheter kommer ske genom utlottning och idrottslig geografisk placering. Hyresnivån på lägenheterna ligger mellan cirka 3 300 – 5 100 kr /månad. Det finns enstaka lägenheter som har en högre månadshyra men då delar två elever på boendet.

Ekonomiska förutsättningar

- Hyresgäst i elevhemsboende (elevhem och modul) betalar skolans prissättning.
- Hyresgäst i lägenheter betalar fullt pris utifrån fastighetsägarens prissättning. Hushållsel betalar hyresgästen som även tecknar eget elavtal och hemförsäkring.
- Hyresgäst i lägenheter står själv för kostnaden för internetuppkoppling.



Elevboende kopplat till idrottscollege på Lindeskolan

Hyresavtalens längd

- Elevhemsboende: 10 månaders avtal.
- Modulboende: 12 månaders avtal.
- Lägenhet: 12 månaders avtal.
- Detaljerade uppgifter finns i respektive boendeavtal.

Utfasning sker när nuvarande kontrakt upphör. Alla nya elever kommer att ingå i den reviderade modellen.

Både externa lägenheter och skolans egna boende ingår i tidigare beslut avseende en hyresjustering med 500 kr/mån plus årets indexhöjning (6,52%) av hyran.





Delegationsbeslut

Redovisning delegationsbeslut Barn- och utbildningsnämnden 2024-03-11

Behandling	Typ
Delegationsbeslut av verksamhetschef grundskola beviljat val av förskoleklass västra, Brotorpsskolan	Delegationsbeslut
Beställningsblankett bostäder/lokaler, överenskommelse gällande projekt Nytt säkerhetssystem Lindeskolan/Arenan	Delegationsbeslut
Tillförordnad förvaltningschef för barn- och utbildningsförvaltningen 21 till x februari 2024	Delegationsbeslut
Delegationsbeslut av Carina Almgren / verksamhetschef gymnasium om beviljade dagliga resor VT 2024	Delegationsbeslut
Delegationsbeslut av rektor Pim Eriksson / förvaltningschef om beviljad utökad tid på förskola jml skollagen kap 8 § 7 2024-01-22	Delegationsbeslut
Delegationsbeslut av rektor Pim Eriksson / förvaltningschef om beviljad utökad tid på förskola jml skollagen kap 8 § 7 2024-01-22	Delegationsbeslut
Delegationsbeslut av rektor Malin Agnesdotter/ förvaltningschef om beslut enligt skollagen kap 8 § 5 2024-01-15	Delegationsbeslut
Delegationsbeslut av förvaltningschef 2023-01-27 om avtal gällande skolgång i Köping	Delegationsbeslut
Yttrande Storåskolan BUN 2023-106	Delegationsbeslut
Delegationsbeslut anställningar 2024-03-04	Delegationsbeslut
Delegationslista skolskjuts 2024-03-04	Delegationsbeslut



Meddelanden

Redovisning meddelanden Barn- och utbildningsnämnden 2024-03-11

Behandling	Typ
Protokoll från samverkansgrupp förskolor södra 2024-02-07	Meddelande
Protokollsutdrag från Valnämndens sammanträde den 17 januari 2024 - VN § 1 Valnämndens sammanträdestider 2024	Meddelande
Protokoll från Björkhagaskolan samverkansgrupp 2024-01-30	Meddelande
Beslut i Skolinspektionen om mottagande i anpassad grundskola Lindbacka för enskild elev, Skolinspektionen dnr SI 2023:9760 - ärendet avslutas	Meddelande
Synpunkt på förslag om nedläggning av gymnasieprogram på Lindeskolan	Meddelande
Protokollsutdrag från Kommunstyrelsens sammanträde den 30 januari 2024 - KS § 5 Delrapportering Budget i balans januari 2024 - samordningsuppdrag för kommundirektör	Meddelande
Synpunkter på läsårstider och busstider från personal på Brotorpsskolan	Meddelande
Protokoll från barn- och utbildningsförvaltningens samverkansgrupp 2024-02-09	Meddelande
Protokoll från barn- och utbildningsförvaltningens samverkansgrupp 2024-01-19	Meddelande
Synpunkter och frågor om hijab, niqab och burka inom förskolan	Meddelande
Barnombudsmannens årsrapport 2024 "Hur dåligt måste man må egentligen? - samhällets insatser för att främja barns psykiska hälsa"	Meddelande
Barn- och elevtillbud februari 2024	Meddelande



LINDESBERGS KOMMUN

Barn- och elevskador februari 2024	Meddelande
Barn- och elevkränkningar februari 2024	Meddelande