



LINDESBERGS
KOMMUN

Sammanställning av tidig medborgardialog/enkät

Fördjupad översiktsplan Lindesberg | Höst 2021 – Vår 2022

Diarienummer: S- 2020-424.

Dokumentet är sammanställt av Elin Ollén med stöd av tjänstepersoner på Stadsbyggnadskontoret 2022-09-09.

Sammanfattning

Syftet med denna rapport är att sammanställa och presentera resultatet av den enkät som kommunens invånare fick möjlighet att besvara mellan 13 december 2021 till 17 januari 2022. Enkäten genomfördes som en tidig medborgardialog inför framtagandet av en ny fördjupad översiktsplan för Lindesbergs tätort, och slutfördes av 331 personer. Den fanns tillgänglig både på internet och i en lokal på Kungsgatan, som var bemannad av tjänstepersoner under vissa marknadsförda tider.

Enkäten var uppbyggd av frågeställningar som handlade om både positiva och negativa upplevelserna av olika platser, trafikfrågor och vad respondenterna ansåg viktigt för att bo i Lindesberg. Det var även möjligt för de som besvarade enkäten att utöver de valbara alternativen (i form av platsegenskaper) formulera fritextsvar till samtliga frågor.

Flertalet platser i Lindesberg är väldigt uppskattade av invånare. Men utifrån respondenterna är de främsta favoritplatserna i tätorten Strandpromenaden, följt av Kyrkberget och Loppolmen. Samtliga tre platser uppskattas för sina naturnära lägen samt lugn och ro.

Loppolmen pekas även ut som den plats där respondenterna ser sig möta familj och vänner i framtiden. Däremot anser respondenterna att ön behöver genomgå vissa förbättringar för att de rätta förutsättningarna ska finnas för detta, såsom bättre skötsel och ett tydligare syfte för markanvändningen. Dessa förbättringar föreslås vid samtliga frågeställningar. Även Kyrkberget uppskattas både som favoritplats och som ett uppskattat grön- och rekreationsområde, med ett visst behov av ökad skötsel.

De förbättringsbehov som framförs av respondenterna genom både valda platsegenskaper och lämnade fritextsvar, visar på ett behov av att i stora delar av tätorten stärka gång- och cykelnätet, öka skötsel, förbättra belysningen och öka antalet sittplatser.

För tätortens trafikfrågor tydliggör enkäten främst behovet att se över Kristinavägen samt korsningen Kristinavägen/Skolgatan. Här finns ett behov av både tydligare och säkrare övergångsställen samt gång- och cykelvägar utmed Kristinavägen.

För att bo i Lindesberg anses det även viktigt för respondenterna att ha tillgång till bostäder i lugna områden med bra lekmöjligheter i närheten av naturen. Det anses inte nödvändigt att bo i direkt närhet till förskola eller skola, så länge tillgång finns till arbetsmöjligheter och bra kollektivtrafik. De boendetyper som, utifrån enkäten, bör prioriteras vid nybyggnationer är lägenhetshus för hyresrätter eller radhus.

Utöver rapportens resultatdel, presenteras även en sammanställning av synpunkter att ta med in i FÖP-arbetet i kapitel 12.

Innehållsförteckning

1. Inledning 1

Bakgrund 1

Syfte 1

Avgränsning 1

Disposition 1

2. Metod 2

Enkät 2

Genomförande 2

Covid-19 2

Respondenter 3

3. Din bästa plats 4

Centrumområdet 5

Strandpromenaden 5

Kyrkberget 5

Loppholmen 6

Parkudden 6

Norrtullstorget 6

Föreslagna förbättringar av favoritplatser 6

4. Mindre bra plats 7

Centrumområdet 8

Resecentrum 8

Kristinavägen/Skolgatan 8

Kristinavägen 8

Loppholmen 8

Norrtullstorget 9

Brodalens industriområde 9

Hagaberg 10

5. Mötesplatser 11

Dagens mötesplatser 11

Framtidens mötesplats 12

Hinder 13

6. Grön- och rekreationsområden 14

Ditt bästa område 14

Lindesjön 14

Kyrkberget 15

Stadsskogen 15

Områden med förbättringsmöjligheter 16

Loppholmen 17

Kyrkberget 17

Bottenån 17

7. Trafik 18

Dagens färdmedel 18

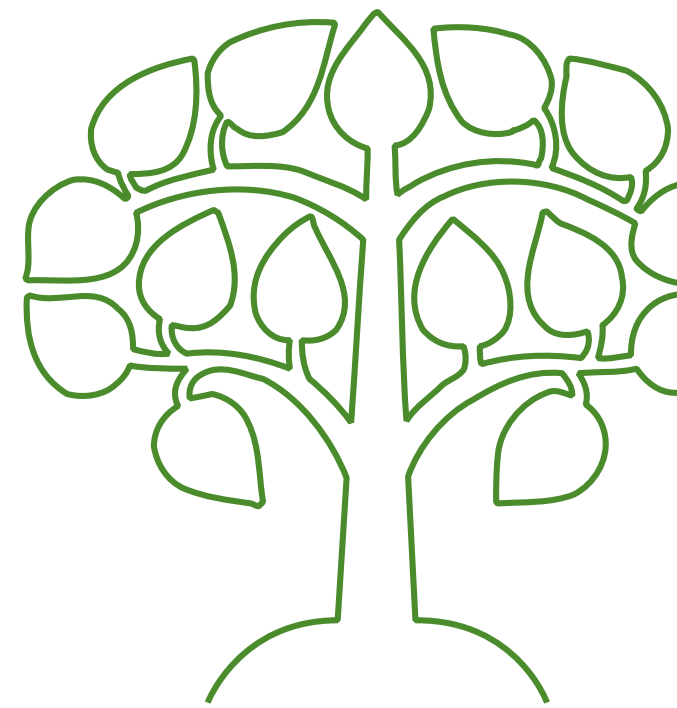
Framtidens färdmedel 18

8. Trafikområden med förbättringsmöjligheter 19

Kristinavägen/Skolgatan 19

Kristinavägen.....	20
Kristinavägen/Södra Torggatan	20
Mindre kluster.....	20
9. Bostäder.....	22
10. Framtidens Lindesberg.....	23
11. Analys & slutsatser	24
Tätortsövergripande synpunkter	24
Gång- och cykelvägar.....	24
Ökad skötsel	24
Viktiga egenskaper för bostadsplats	25
Fler sittplatser	25
Bättre belysning.....	25
Framträdande områden	26
Strandpromenaden	26
Loppholmen.....	27
Norr tullstorget	27
Kyrkberget	28
Kristinavägen/Skolgatan	28

Kristinavägen.....	29
Flugparken.....	29
Resecentrum	30
Hagaberg.....	30
Figur över områdets flest valda platsegenskaper	31
12. Synpunkter att ta med in i FÖP-arbetet.....	32
Bilagor	33
1. Handskrivna yttranden	33
2. Kartbilder i full storlek.....	Fel! Bokmärket är inte definierat.



1. Inledning

Bakgrund

En fördjupad översiktsplan (FÖP) är, likt översiktsplanen (ÖP), ett av kommunens viktigaste strategiska styrdokument och fyller en viktig funktion vid kommunal planering, lovgivning och myndighetsutövning. Dokumentet är inte juridiskt bindande men har en viktig rådgivande funktion. Med utgångspunkt i översiktsplanen ska FÖP:en förtydliga kommunens inriktning och ställningstaganden inom ett geografiskt avgränsat område – i detta fall Lindesbergs tätort.

I arbetet att ta fram en ny FÖP för Lindesbergs största tätort utfördes en tidig medborgardialog under perioden 13 december 2021 till 17 januari 2022. Dialogen riktade in sig till medborgare, fastighetsägare samt arbetande inom kommunen.

Syfte

Denna rapport syftar till att sammanfatta den information som inkommit från enkäten samt uppmärksamma de tydligaste kluster som kan påvisas utifrån var respondenterna har placerat sina markeringar i kartan. All information som samlas utanför gränsen för tätorten har vidarebefordrats till respektive förvaltning eller enhet inom kommunen som ansvarar för den aktuella frågan.

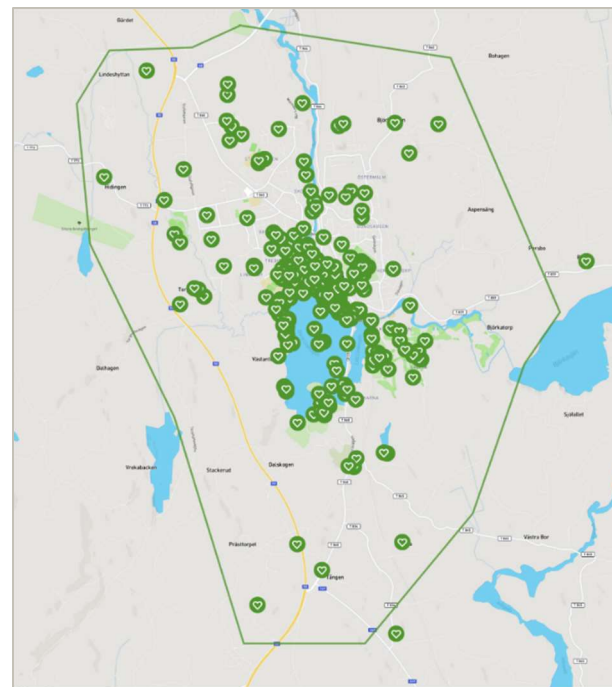
Avgränsning

Den geografiska avgränsningen för FÖP:en presenteras i figur 1, där tätortsgränsen markerats med grön linje.

Disposition

Denna rapport disponeras över tolv kapitel samt avslutande bilagor. I kapitel två beskrivs enkäten, genomförandet och covid-19-pandemins påverkan på genomförandet. I följande kapitel tre till tio redovisas resultaten för enkätens samtliga teman. I rapportens elfte kapitel sammanfattas återkommande platsegenskaper, samt platser och områden som enkätens respondenter anser vara Lindesbergs bästa respektive mest problematiska.

Kartbilder över markeringar eller ritade områden inom hela tätorten från alla frågeställningar, finns bifogade längst bak i dokumentet tillsammans med större versioner av samtliga kartbilder som används i rapporten. Bifogat som bilaga finns även en sammanställning av de skriftliga yttranden som lämnades direkt till tjänstepersoner.



Figur 1: Karta över tätortens geografiska avgränsning, inkl. markeringar för "din bästa plats".

2. Metod

För denna tidiga medborgardialog har valet av metod varit enkät och besvarades av omkring 300 respondenter.

Då endast ett mindre antal av kommunens medborgare besvarade enkäten, så ger resultatet inte en heltäckande bild av åsikterna hos kommunens samtliga medborgare. Det är därför inte möjligt att dra för stora slutsatser från enkätens resultat – däremot kan resultatet ses som en indikation för medborgarnas åsikter.

Enkät

Enkäten har varit tillgänglig på kommunens webbsida under hela dialogperioden. Medborgare har också haft möjlighet till direkt dialog med tjänstepersoner. Den direkta dialogen tillgängliggjordes utifrån en lokal på Kungsgatan 35 där ett antal tjänstepersoner fanns tillgängliga under vissa datum och tider, vilka marknadsfördes på kommunens hemsida, LindeNytt, i Nerikes Allehanda (NA) och på Facebook. Från lokalen kunde även enkäten fyllas i av de medborgare som av olika anledningar saknade möjligheten att fylla i den på egen hand.

Genomförande

Enkätens syfte var att tydliggöra vad boende, arbetande och besökare i Lindesbergs kommun önskar för Lindesbergs tätorts framtida utveckling. Frågeställningar, upplägg samt utseende skapades av Plangruppen, medan själva enkättjänsten levererades av ett konsultföretag för att möjliggöra koppling mellan enkätfrågor och plats i karta. Möjligheten att lämna fritextsvar fanns för de flesta frågeställningar.

Covid-19

Kommunen följde kontinuerligt rapporteringen av antalet smittade samt Folkhälsomyndighetens rekommendationer, och anpassningar av alla dialoger utfördes därefter.

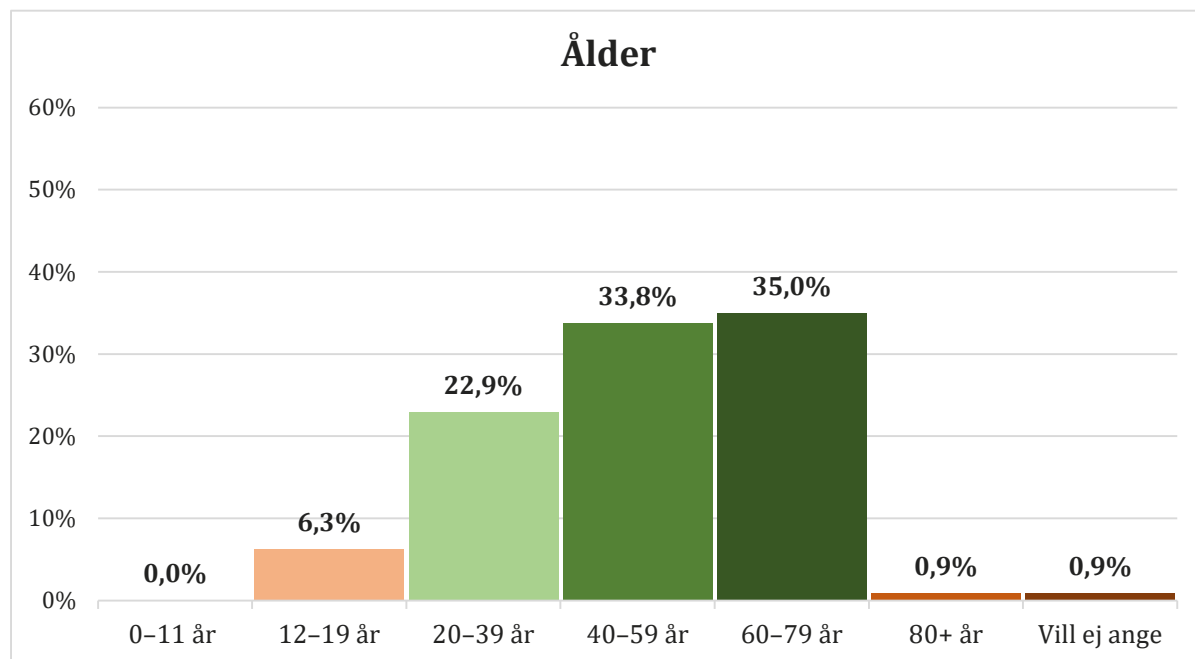
Dessa förutsättningar som covid-19-pandemin skapade kan ha haft en inverkan på spridningen av enkäten och därav även deltagarantalet.

Respondenter

Antalet respondenter som besvarat de olika frågeställningar skiljer sig åt av orsaken att endast frågorna om ålder och kön var obligatoriska att besvara. Alla markeringar som placerades på en karta sparades vare sig enkäten slutfördes eller ej, medan frågeställningarna utan kartkoppling endast sparades om respondenten slutförde enkäten.

Enkäten slutfördes av totalt 331 personer, varav en något större andel var kvinnor jämförelsevis män, tre personer var ickebinära och en person ville ej ange, se Tabell 2.

Sett utifrån ålder, besvarades enkäten flest gånger av åldersgruppen 40 – 79 år, följt av åldersgrupperna 20 – 39 år och 12 – 19 år, se Tabell 1. Vid en uppdelning av kön deltog något fler kvinnor än män.



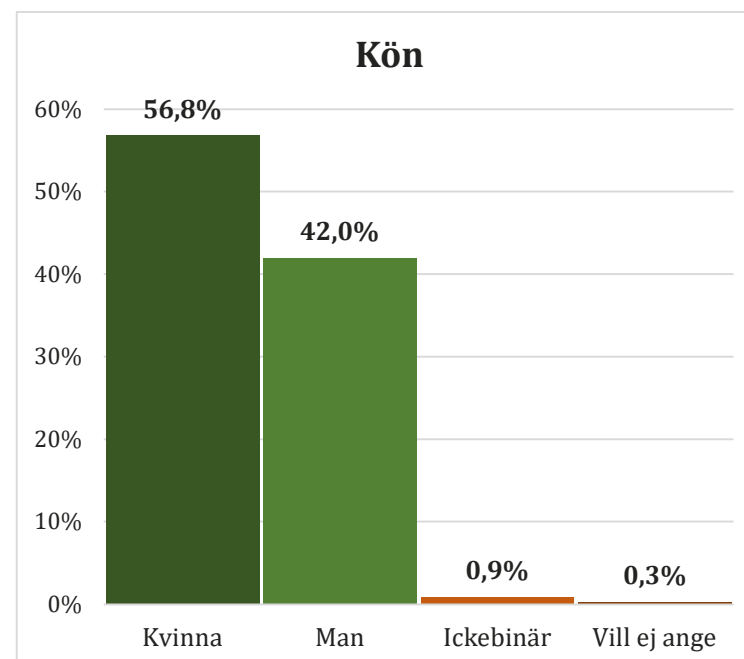
Tabell 1: Svar för frågeställningen "Hur gammal är du?".

Av de 322 respondenter som besvarade frågan om boendeort, valde...

- ...lite färre än två tredjedelar (59 %) att de var boende inom Lindesbergs kommun.
- ...en tredjedel (33 %) att de var boende inom kommunen, men utanför tätorten.
- ...endast 4 % respektive 3,7 % bodde utanför kommunen med arbete eller studier inom kommunen, eller var besökare.

Vidare bodde en övervägande andel i villa/småhus (59 %), följt av 18 % i hyreshus, 12 % i bostadshus, 10 % på gårdar, 0,6 i annat och 0,3 % i radhus.

För antalet personer per hushåll markerade hälften av respondenterna för 2 personer, 30 % för 3 – 6 personer, följt av 14 % ensamhushåll och 5 % för 6 personer eller fler.



Tabell 2: Svar för frågeställningen "Vem är du?".

3. Din bästa plats

För en sammanställning av favoritplatserna, de flest valda platsegenskaperna och förbättringsförslag, se figur 2 och 6.

Totalt har 481 respondenter pekat ut sin bästa plats i Lindesberg, varav 445 är inom avgränsningen för tätorten.

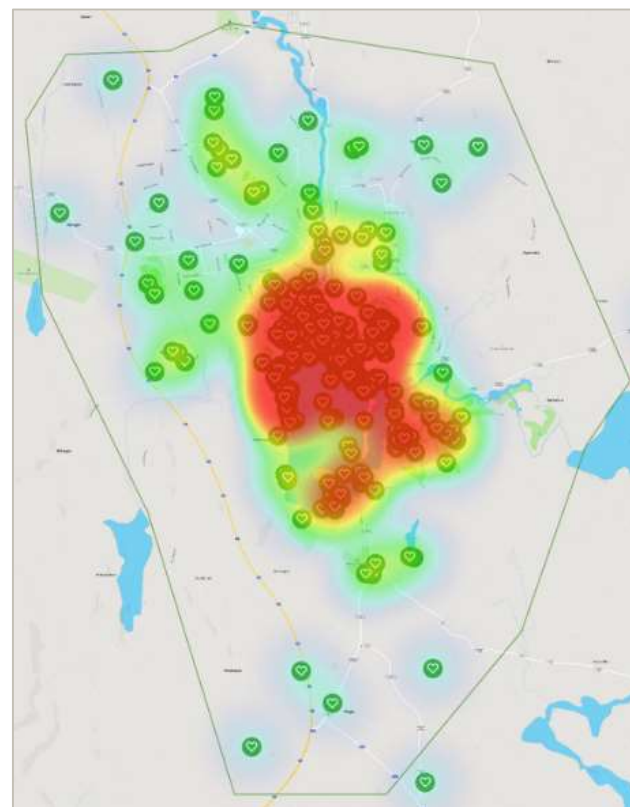
De svarande hade möjlighet att placera en markör för sin favoritplats, för att sedan välja upp till tre platsegenskaper som motiv till den valda platsen.

Platser	Många	Några	Få
Oscarsparken (vid Strandpromenaden)	Vacker Lugn och ro	Nära till natur	Väl upplyst
Trädgårdsgatan (vid Strandpromenaden)	Vacker Lugn och ro	Nära till natur	Väl upplyst
Kyrkberget		Lugn och ro Nära till natur	Vacker
Loppholmen		Nära till natur Vacker	Lugn och ro
Parkudden		Vacker Nära till natur	Lugn och ro
Norrtullstorget			Nära till handel Lugn och ro

Figur 2: Flest valda platsegenskaper för din bästa eller mest trivsamma plats.

I figur 3 presenteras en kartbild där de gröna markeringarna visar var de svarande placerat sin bästa plats, och värmekartans röda områden visar var flest markeringar placerats.

Sammantaget framgår det tydligt att Oscarsparken och Trädgårdsgatan vid Strandpromenaden utgör attraktiva stråk och platser. Vidare är Loppholmen och Kyrkberget båda platser som uppskattas och där de svarande vill att områdena ska stärkas ytterligare. Det framgår tydligt att en majoritet av svaren pekar på de centrala delarna av Lindesbergs tätort, men även Dalkarlshyttan och Nässets naturreservat är platser utpekade av flera.



Figur 3: Din bästa eller mest trivsamma plats.



Figur 4: Din bästa eller mest trivsamma plats vid Strandpromenaden.



Figur 5: Din bästa eller mest trivsamma plats vid centrumområdet.

Centrumområdet

Vid en inzoomad bild av tätortens starkaste röda områden ur värmekartan framträder en tydligare bild av uppskattade platser i centrumområdet. Av de 345 svarande inom denna bild i figur 5 anser flest att Strandpromenaden är den mest uppskattade platsen i tätorten. Därefter kommer Kyrkberget följt av Loppholmen och Parkudden som andra attraktiva platser.

Vid en könsuppdelad sortering av dessa markeringar framträdde ingen märkningsvärd skillnad mellan män och kvinnor. Däremot visade sig Kyrkberget aningen mer populär bland åldersgruppen 40 – 70 år.

Strandpromenaden

Som man tydligt kan utläsa i samtliga figurer över centrumområdets favoritplatser är hela Strandpromenaden ett populärt område. Det är en plats som uppskattas på grund av sitt fina läge och utsikt, möjligheten till bad och dess lugn och ro.

Vid första anblick går det utifrån värmekartan samt de valbara platsegenskaperna se att **Oscarsparken** uteslutande hamnar över samtliga valda favoritplatser, följt av **Trädgårdsgatan**. Men vid en närmare titt på de fritextsvar som lämnats av respondenterna på platsen betonas även Strandpromenaden vara av likvärdigt värde för stadens attraktivitet.

Kyrkberget

Denna favoritplats beskrivs av respondenter som en naturnära mötesplats och är uppskattad för möjligheten till grillning och umgänge för familjer och vänner. Kulturminnesvärda byggnader och planteringar samt utsikten anses av några vara särskilt viktiga.

Platser	Föreslagna förbättringar
Oscarsparken <i>(vid Strandpromenaden)</i>	Fler sittplatser. Möjliggöra för mer liv och rörelse genom serveringar, fikaställen och båtplatser. Ordna allmänna toaletter. Belysning.
Trädgårdsgatan <i>(vid Strandpromenaden)</i>	Fler sittplatser. Förbättrade badmöjligheter. Möjliggöra för mer liv och rörelse genom mindre serveringar längs med vattnet. Båtplatser. Belysning.
Kyrkberget	Mer belysning och bättre skötsel. Bevara platsen som naturområde, ej park. Mer aktivitet, exempelvis genom ett café.
Loppholmen	Ordna upp badplatsen. Fler bänkar och bord. Bättre underhåll och städning under sommarhalvåret. Fler aktiviteter.
Parkudden	Bättre belysning Lindesjön runt, cykelväg och skyltar.
Norrtullstorget	En respondent önskar färre kajor på platsen.

Loppholmen

Även Loppholmen beskrivs som vacker och ses som speciellt uppskattad på grund av sitt nära läge till naturen. Många anger platsens stora potential som mötesplats, lekplats eller framtida evenemang. En tillgång och möjlighet som många nämner är platsens vattennära förutsättningar för badplats och brygga.

Parkudden

Ännu ett uppskattat område är Parkudden väster om Lindesjön, se kluster vänster i kartbilden i figur 5. Platsen uppskattas av respondenter på grund av sin fantastiska utsikt och de grillmöjligheter som finns att nyttja där. Nära natur samt lugn och ro är några fler egenskaper som framträder utifrån enkäten.

Norrtullstorget

Norrtullstorget är en plats som uppskattas för närheten till både handel och biblioteket. Några beskriver att det är lugn och ro på platsen.

Föreslagna förbättringar av favoritplatser

Alla respondenter som placerade en markering för sin favoritplats fick även möjligheten att föreslå något de anser skulle kunna förbättra den plats de redan tycker mycket om. I figur 6 presenteras en kort sammanfattning av föreslagna förändringar för tätortens mest populära platser.

Figur 6: Föreslagna förbättringar av favoritplatser.

4. Mindre bra plats

För en sammanställning av de mindre bra platserna, de flest valda platsegenskaperna och förbättringsförslag, se figur 7, 12 & 15.

Totalt har 322 respondenter pekat ut 419 mindre bra platser, varav 409 var placerade inom avgränsningen för tätorten.

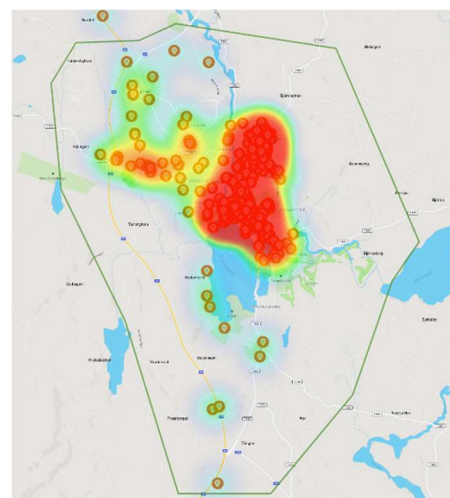
Platser	Många	Några	Få
Resecentrum	Oattraktiv plats Osäkra gång- och cykelvägar	Dåligt upplyst	För lite liv och rörelse Osäkra övergångsställen
Kristinavägen/ Skolgatan (korsningen)	Osäkra gång- och cykelvägar	Osäkra övergångsställen	Osäker trafik
Hagaberg	Oattraktiv plats	Osäkra gång och cykelvägar	Dåligt upplyst Höga ljudnivåer
Loppholmen	Oattraktiv plats	För lite liv och rörelse	Dåligt upplyst
Norr tullstorget	Oattraktiv plats	För lite liv och rörelse	Dåligt upplyst
Kristinavägen		Osäkra övergångsställen Osäkra gång- och cykelvägar	Oattraktiv plats
Flugparken			För lite liv och rörelse

Figur 7: Flest valda platsegenskaper för mindre bra plats.

Här kunde respondenterna placera ut upp till tre kartmarkeringar för vad de anser vara mindre bra platser. Efter varje markering fanns möjlighet att ange upp till tre platsegenskaper för att motivera placeringen. Respondenten kunde även besvara frågan "Vad tror du skulle kunna förbättra platsen?".

Sett ur ett tätortsperspektiv, är det egenskapen *oattraktiv plats* som valts flest gånger av respondenterna samt visat sig tydligast runt områdena vid resecentrum, Norrtullstorget, Loppholmen samt Hagaberg. Därefter visar sig ett tydligt mönster av *osäkra gång- och cykelvägar*, *osäkra övergångsställen* och *osäker trafik* i korsningen Kristinavägen/Skolgatan, längs Kristinavägen och i Hagaberg.

Som framgår i figur 8 och 9 är de platser som respondenterna uppfattar som mindre bra, lokaliserade i de centrala delarna av Lindesberg, Hagaberg, Östermalm samt till viss del även i Brodalens industriområde. Dessa kluster presenteras närmare i nästa avsnitt.



7

Figur 8: Mindre bra plats.



Figur 9: Mindre bra plats – de mest markerade områdena.

Centrumområdet

Resecentrum

Inom centrumområdet i figur 10, framträder resecentrum som det tydligaste klustret för tätortens mindre bra platser i och med det stora antalet markeringar för egenskaperna *oattraktiv plats*, *osäkra gång- och cykelvägar*, *osäkra övergångsställen* och *dålig belysning*.

Den plats vid resecentrum som tydligast framstår som en osäker plats är tunneln under järnvägen. Tunneln nämns i alla förutom ett fritextsvar om hur platsen kan förbättras.

Kristinavägen/Skolgatan

Här framförs främst kritik mot korsningens utformning. Främst menar respondenter att en 90-gradig kurva av huvudleden är problematisk och onaturlig samt skapar otrygghet för både fordon och fotgängare då misstag ofta förekommer från båda parter. En person föreslår fartgupp för att minska hastigheter.

Kristinavägen

Av svaren framgår att vägsträckan upplevs ha *osäkra övergångsställen* och *osäkra gång- och cykelvägar*. Dessutom upplever flera respondenter platsen som *oattraktiv*.

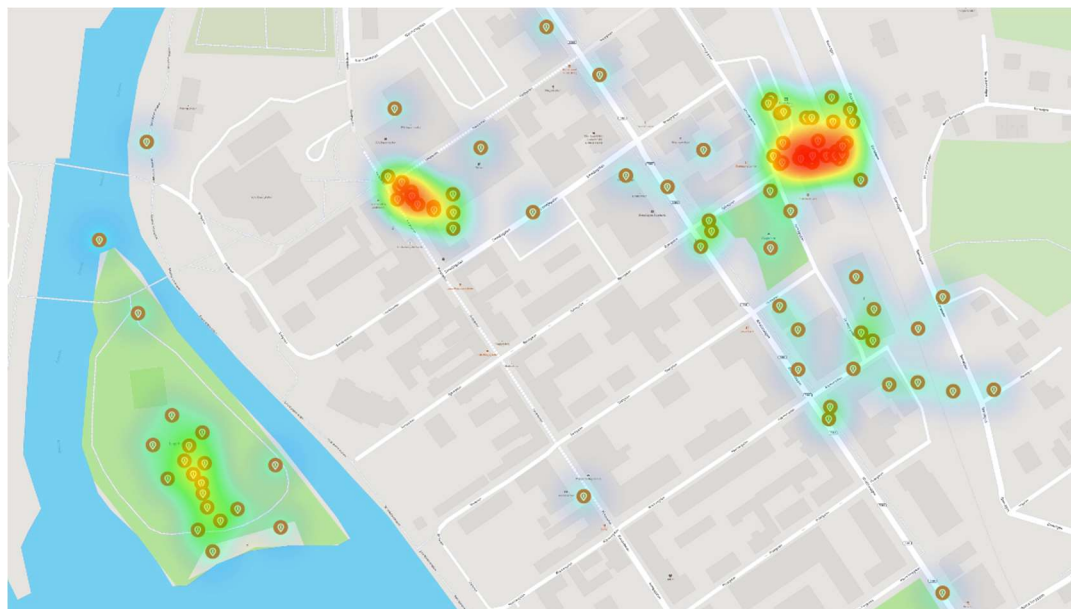
Loppholmen

För Loppholmen tydliggör svaren en *avsaknad av liv och rörelse*, *belysning* och att platsen anses *oattraktiv*.

Denna uppfattning ges stöd i de kommentarer som lämnats för följdfrågan om vad som anses kunna förbättra platsen. Av de 28



Figur 10: Mindre bra plats vid centrum.



Figur 11: Mindre bra plats vid centrum – platsegenskap "oattraktiv plats".

inkomna förslagen är det tydligaste önskemålet att åter öppna ett bad på Loppholmen, tillsammans med bättre sittplatser och skötsel. Det efterfrågas även möjlighet till serveringar och en förbättrad bro, då den befintliga anses för smal för cykeltrafik.

Trots brister är det tydligt att Loppholmen är en uppskattad plats i tätorten.

Norrtullstorget

De orsaker som respondenterna främst anger som mindre uppskattade för Norrtullstorget är att platsen uppfattas *oattraktiv*, har *dålig belysning* samt *brist på liv och rörelse*.

Vidare går det att utläsa från respondenternas kommentarer att en förbättring av torget önskas då den nu upplevs som otrygg och övergiven, speciellt på kvällar. Torget beskrivs av en respondent ha "stor förbättringspotential".

Brodalens industriområde

Markeringarna för Brodalens industriområde är främst placerade längs Fotbollsgatan och Stafettgatan. Här vill de flesta respondenter uppmärksamma:

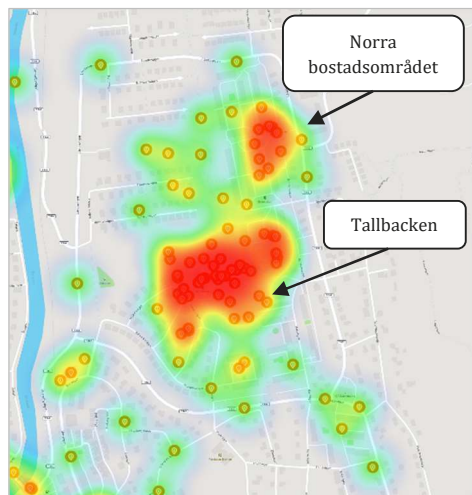
- *osäkra gång- och cykelvägar.*

Ett fåtal anser att:

- vägkvaliteten behöver förbättras.
- de handelsföretag som finns här inte platsar inom samma område, exempelvis Jysk och Mejk intill en rörfirma och biltvätt.

Platser	Föreslagna förbättringar
Resecentrum	27 av 28 svar för denna plats önskar åtgärder av gångtunneln under järnvägen, i form av ex. kameraövervakning och upprustning av tunneln. Avlägsna klottret på parkeringshusets fasad. Arbeta förebyggande mot kriminaliteten på platsen.
Kristinavägen - Skolgatan <i>(korsningen)</i>	Huvudledens 90-gradiga kurva i korsningen anses problematisk, då misstag uppstår hos fordon, cyklister och fotgängare. Fartgupp samt förändrad huvudled föreslås.
Loppholmen	Öppna ett bad med bättre sittplatser och skötsel. En servering. Mer belysning önskas, men främst vid bron. Även reovering av bron föreslås. Fler aktiviteter önskas.
Norrtullstorget	Liva upp torget, ex. med ny markbeläggning eller genom att rusta upp kiosken, alt. ta bort den.
Kristinavägen	Tydligare övergångsställen. Gör vägen mer attraktiv. Rusta upp fasader och förtydliga riktlinjer för företagens skyltning. Mer handel önskas.
Flugparken	Sittplatser och torghandel. Mer parkliknande miljö. Aktiviteter för barn.

Figur 12: Föreslagna förbättringar av mindre bra platser vid centrumområdet.



Figur 13: Mindre bra plats – Hagaberg.



Figur 14: Mindre bra plats vid Hagaberg – platsegenskap ”hög ljudnivåer”.

Hagaberg

Hagaberg är ett annat område som upplevs som en mindre bra plats, där totalt 90 markeringar placerades ut. Majoriteten av respondenterna uppfattar området som:

- *en oattraktiv plats.*

Men ett större antal väljer även att inkludera följande orsaker bakom sin markering:

- *osäkra cykel- och gångvägar,*
- *dålig belysning,*
- *höga ljudnivåer.*

Hagaberg	Föreslagna förbättringar
Norra bostadsområdet <i>(Björkhyttevägen)</i>	Upprustning av både området och bostäderna. Mer trygghetsskapande arbete behövs samt förebyggande arbete mot kriminalitet. En respondent påpekar höga hastigheter i trafiken.
Tallbacken	Mer fokus på integration. Flertalet uppfattar området som oroligt och nedgånget samt önskar upprustning av bostäder. Förebyggande arbete mot kriminalitet. Några saknar bra belysning. En respondent påpekar höga hastigheter i trafiken.

Figur 15: Föreslagna förbättringar av mindre bra platser vid Hagaberg.

Figur 13 kan tolkas som representativ för spridningen av samtliga egenskaper i Hagaberg, vilket innebär att ingen specifik valbar egenskap finns inom endast ett enskilt område, förutom *höga ljudnivåer*, som förekommer oftare vid området omkring Björkhagaskolan i Tallbacken.

De kommentarer som inkommit om området berör generellt trygghetsfrågor, upprustning, cykelbanor och belysning i Norra bostadsområdet och i Tallbacken. Många upplever området som osäkert och oroligt på grund av brottslighet och viss materiell förstörelse, och önskar mer trygghetsskapande arbete samt belysning. Det finns önskemål om underhåll av bil- och cykelvägar samt ”uppfräschning” av bostadsområdet för att främja en större blandning av socioekonomiska samhällsklasser hos invånarna

5. Mötesplatser

För en sammanställning av både dagens och framtidens mötesplatser, de mötesplatser som valts flest gånger av kvinnor respektive män samt hinder för framtidens mötesplatser, se figur 16, 18 & 20.

För frågan om tätortens mötesplatser fick respondenterna möjlighet att markera vilka platser i tätorten de ser som de självklara att möta upp vänner och familj idag samt vilken plats de vill ska vara den självklara mötesplatsen i framtiden.

Dagens mötesplatser	Många	Några	Få
Samtliga	Oscarsparken Flugparken	Norr tullstorget Lindesbergs Arena	Loppholmen Kyrkberget
Kvinnor	Oscarsparken	Flugparken Norr tullstorget	Kyrkberget Loppholmen Lindesbergs Arena
Män	Oscarsparken Flugparken	Lindesbergs Arena	Norr tullstorget Äventyrsgolfen

11

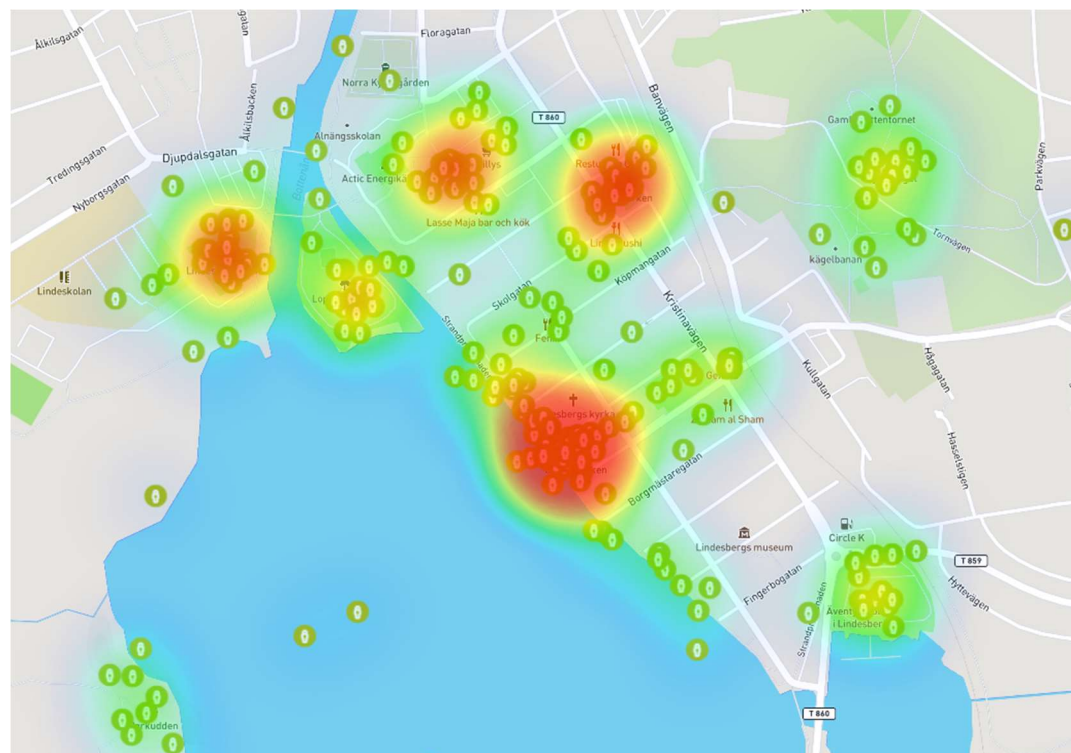
Figur 16: De flest valda platserna för dagens mötesplatser.

Dagens mötesplatser

Inom avgränsningen för tätorten har totalt 224 respondenter placerat ut 340 nutida mötesplatser, varav 273 går att se i figur 17.

Av dessa är det fyra platser som utpekar sig starkare än de andra; Oscarsparken, Flugparken därefter, och vidare Norrtullstorget och Lindesberg Arena med likvärdiga antal markeringar.

Vid en sortering av markeringarna baserat på ålder kunde inga större skillnader synliggöras, förutom att Oscarsparken är den huvudsakliga mötesplatsen för åldersgrupperna över 20 år medan Loppholmen som mötesplats endast kunde påvisas för åldersgruppen 12 – 39 år. När sorteringen av samtliga markeringar däremot baseras på kön är Oscarsparken fortsatt den populäraste mötesplatsen för både kvinnor



Figur 17: Dagens mötesplatser vid centrumområdet.

och män, medan Lopp holmen sticker ut som betydligt tydligare mötesplats för kvinnor jämförelsevis med män.

Framtidens mötesplats

Inom avgränsningen för tätorten har totalt 184 respondenter placerat ut 184 framtida mötesplatser, varav 163 går att se i figur 19.

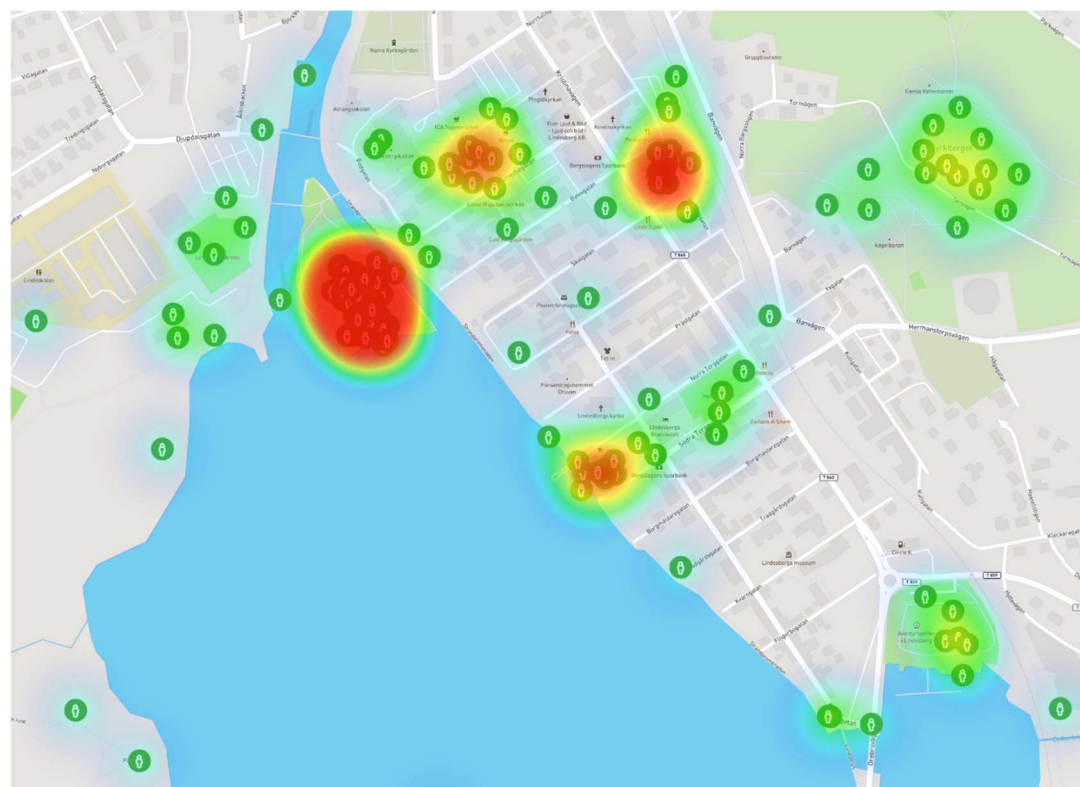
Här är det enkelt att se en stor skillnad mellan vart man möts idag och vart de svarande bedömer att man kommer mötas i framtiden. Utifrån svaren i enkäten är Lopp holmen, med sina 66 placerade markeringar, framtidens mötesplats med ett mycket större antal markeringar än någon annan plats i tätorten.

Norr tullstorget, Kyrkberget och Flugparken visar också tendenser till svaga klusterbildningar markeringar är dock något utspridda, vilket är orsaken att Flugparken i figur 19 ser ut att ha en starkare tendens än Norr tullstorget.

När man ser på kluster sorterat utifrån ålder har Lopp holmen en fortsatt stark ställning som mötesplats i alla åldersgrupper, medan Norr tullstorget endast visar på kluster från 60 år och uppåt. Den tendens som kan påvisas i Flugparken påbörjas först från 40 år och uppåt.

Framtidens mötesplats	Många	Några	Få
Samtliga	Lopp holmen	Norr tullstorget	Flugparken Kyrkberget
Kvinnor	Lopp holmen	Flugparken Kyrkberget Norr tullstorget	Äventyrsgolfen
Män	Lopp holmen	Oscarsparken Flugparken	Norr tullstorget

12



Figur 19: Framtidens mötesplatser vid centrumområdet.

Figur 18: De flest valda platserna för framtidens mötesplatser.

Hinder

Inkluderat framtidens mötesplats finns följdfrågan: "Vad är det som just nu hindrar att denna plats är den huvudsakliga mötesplatsen?". För en sammanställning av de fritextsvar som lämnades för Loppolmen, Flugparken, Norrtullstorget och Oscarsparken, se figur 20.

Av de som har pekat ut Loppolmen som mötesplats framgår ett mönster av att man eftersträvar en parkliknande miljö som kan erbjuda aktiviteter som bjuder in till vistelser med både vänner och familj. Ett exempel på önskemål som återkommer frekvent är bland annat en ordentlig badplats, fler sittplatser och bord eller någon form av restaurang och café. Många upplever att platsen känns bortglömd och öde. Man önskar fler aktiviteter för att kunna samlas på platsen samt att skötseln av själva ön ökar.

De nuvarande hinder som respondenter uppger kan hindra Flugparken från att bli framtidens mötesplats är att det saknas anledningar för människor att naturligt mötas där. Exempelvis för en fika eller att handla i butiken intill. En respondent upplever trafiken som ett hinder.

Norrtullstorget är i behov av en renovering eller mindre upprustning – detta framförs väldigt tydligt i nästan alla synpunkter som lämnats. Torget kan förbättras av uteserveringar, fler bord och förbättrad belysning för att upplevas som ett attraktivt torg för de respondenter som önskar använda Norrtullstorget som självklar mötesplats i framtiden.

Platser	Hinder för framtidens mötesplatser
Loppolmen	Många saknar badplats, sittplatser och någon typ av servering. Aktiviteter önskas. Flera upplever platsen som bortglömd och öde.
Flugparken	Några upplever att det saknas anledningar för invånare att naturligt mötas här, exempelvis för en fika eller annan handel.
Norrtullstorget	Många upplever platsen som sliten och omodern. Flera saknar uteserveringar, bord och bra belysning.
Oscarsparken	Det saknas serveringar i form av café eller restaurang med tillhörande uteservering mot vattnet. En respondent ger förslag om uthyrning av kanoter och cyklar.

Figur 20: Flest föreslagna hinder för framtidens mötesplatser.

6. Grön- och rekreationsområden

För frågan om tätortens grön- och rekreationsområden fick respondenterna möjlighet att rita ut vilka områden i tätorten de tycker är deras bästa grönområde samt vilka grönområden de anser behöver förbättras.

För varje område kunde respondenten både markera upp till tre egenskaper för varför de ritat ut just deras område samt lämna ett skriftligt, mer utförligt svar.

Ditt bästa område

Totalt har 150 respondenter ritat ut 150 omtyckta områden inom avgränsningen för tätorten.

För en sammanställning av omtyckta grön- och rekreationsområden, de flest valda platsegenskaperna och förbättringsförslag, se figur 21 & 24.

Här kunde respondenterna rita ut det grönområde de tycker bäst om. Platserna med flest markeringar kan ses runt Lindesjön och Kyrkberget, men även till viss del i Stadsskogen. Majoriteten av de platsegenskaper som angavs för dessa områden var *fin natur*, *bra promenadstråk* samt *lugn och ro*.

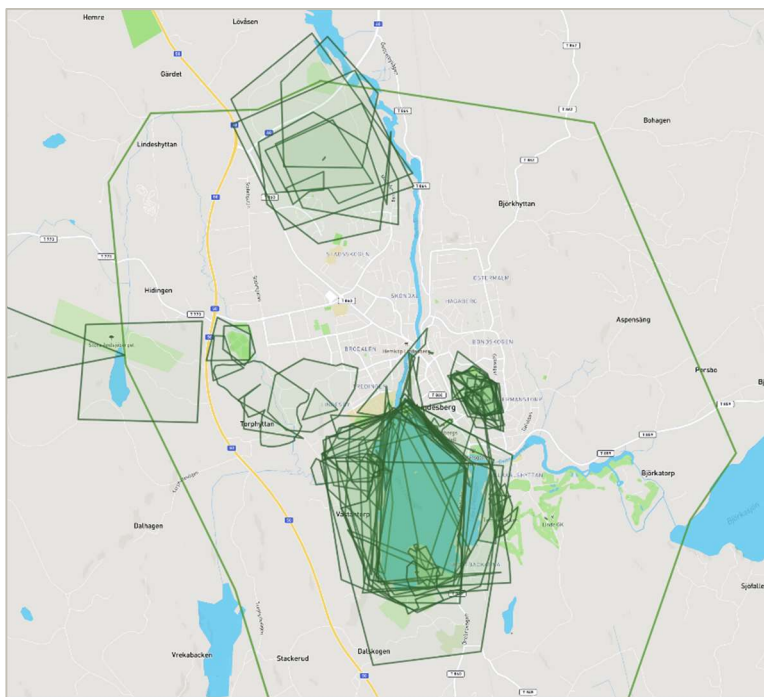
Lindesjön

För Lindesjön framstår promenadstråket som mycket uppskattat, både utifrån hur de ca 90 markeringarna är ritade runt hela sjön och utifrån fritextsvaren om området. Stråket rör sig genom fin natur och en

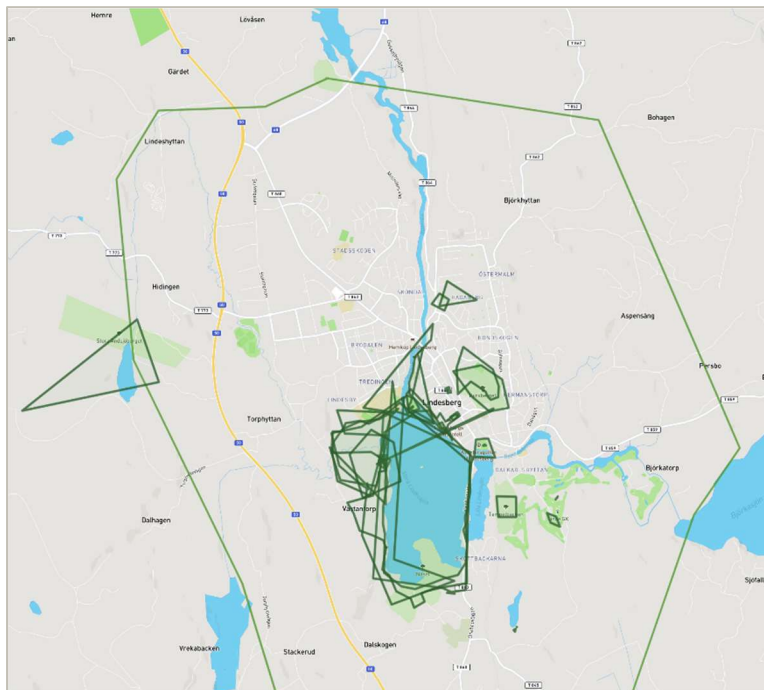
Platser	Många	Några	Få
Lindesjön	Fin natur Bra promenadstråk Lugn och ro	Bra plats att umgås	Bra badplats
Kyrkberget		Fin natur Bra promenadstråk Lugn och ro	Bra plats att umgås
Stadsskogen			Fin natur Bra promenadstråk Lugn och ro Bra badplats

Figur 21: Flest valda platsegenskaper för de mest omtyckta grön- och rekreationsområdena.

respondent uppskattar särskilt hur den skapar möjligheten för både boende och turister att få se och uppleva Lindesberg ur flertalet vyer. Promenadslingan Lindesjön runt är populär och erbjuder plats för mat och umgänge med vänner och familj, till exempel genom grillplatser och utsiktsplatser. Den senare tidens satsningar på promenadstråket genom exempelvis ett utegym, nämns som mycket positivt.



Figur 22: Bästa grön- och rekreationsområde – platsegenskap "bra promenadstråk".



Figur 23: Bästa grön- och rekreationsområde – platsegenskap "bra plats att umgås".

Kyrkberget

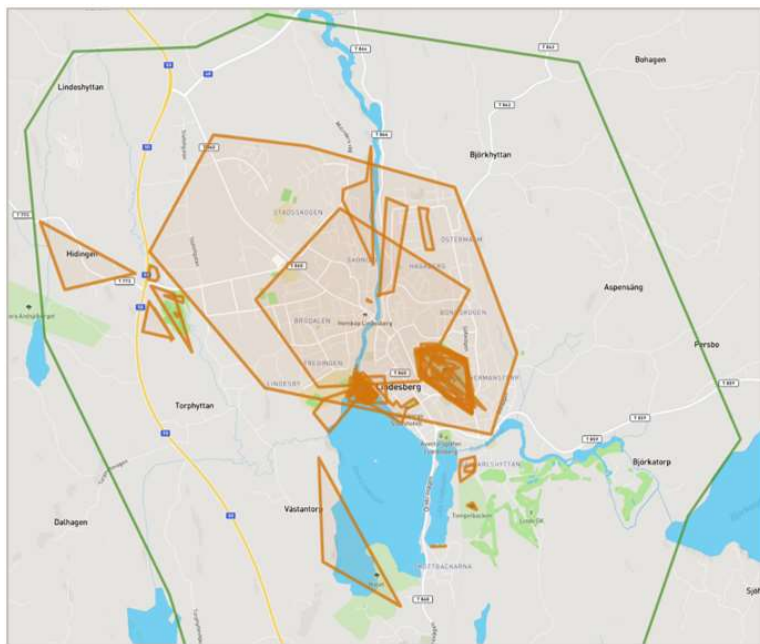
Denna centrala höjd är likt Lindesjön en populär plats på grund av sin vackra natur och de promenadstråk som slingringar sig igenom skogspartierna. Utifrån de 58 markeringarna av Kyrkberget är det påtagligt att upplevelsen av *lugn och ro* är platsens främsta egenskap och är något som behöver bevaras.

Stadsskogen

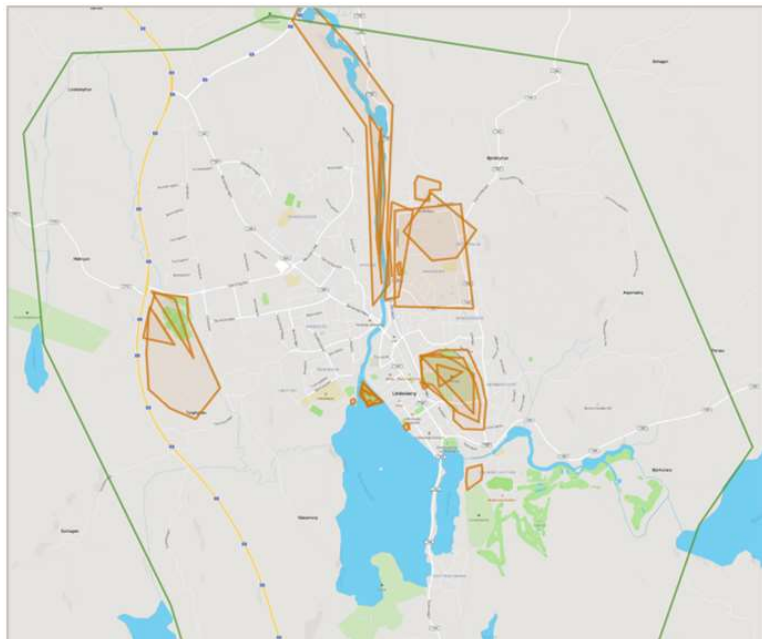
Stadsskogen, med sina 12 markeringar, pekas ut som det tredje mest populära grön- och rekreationsområdet inom tätorten. Det är ett område vars *lugn och ro* är av stort värde och där möjligheten till motion genom promenader, löpning eller cykling på stadsdelens gångvägar uppskattas. För de utplacerade markeringarna för *bra promenadstråk*, se norra delen av tätorten i figur 22.

Platser	Föreslagna förbättringar
Lindesjön	Önskemål finns om förbättrad belysning under vinterhalvåret. Förslag ges av en respondent om informationsskyltar med exempelvis kuriosa om olika platser. Även aktiviteter för barn föreslås, genom exempelvis slinga med frågor.
Kyrkberget	Öppna kafé vid gamla kägelbanan. Bevara som park. Försiktigare plogning av gångbanan under vinterhalvåret.
Stadsskogen	Inga lämnade förbättringsförslag.

Figur 24: Föreslagna förbättringar av grön- och rekreationsområden.



Figur 25: Grön- och rekreationsområden med förbättringsmöjligheter – platsegenskap "ökad skötsel".



Figur 26: Grön- och rekreationsområden med förbättringsmöjligheter – platsegenskap "bättre möjligheter för aktivitet och motion".

Områden med förbättringsmöjligheter

Totalt har 122 respondenter ritat ut 130 områden med förbättringsmöjligheter inom avgränsningen för tätorten.

För en sammanställning av grön- och rekreationsområden med förbättringsmöjligheter och de flest valda förbättringsbehoven, se figur 27 & 29.

För denna frågeställning gällde vilket eller vilka grön- och rekreationsområden man anser behöver förbättras. Här kunde varje respondent rita ut områden, välja upp till tre förbättringsbehov samt vid behov lämna ett fritextsvar.

De tydligaste klustren framträder vid Kyrkberget öster om centrum samt på Loppholmen i den norra delen av Lindesjön. Även längs med Bottenån norr om sjön finns en klustring av markeringarna.

Platser	Många	Några	Få
Loppholmen	Ökad skötsel	Fler sittplatser	Fler blommor och planteringar Fler grillmöjligheter
Kyrkberget		Ökad skötsel Bättre belysning	Ökad tillgänglighet
Bottenån			Bättre promenadstråk Bättre möjligheter för aktivitet och motion

16

Figur 27: Flest valda förbättringsbehov för grön- och rekreationsområden.

Loppholmen

Av de 130 områden som ritats ut inom tätortsgränsen, är 42 av dessa placerade runt Loppholmen. Den nästintill enhälliga förbättringen från de svarande är att området bör utvecklas till en ordentlig badplats. Generellt upplevs ön vara i behov av både upprustning och återkommande underhåll. Belysning, bänkar och bord tenderar att brista i kvalité och i antal.

Loppholmen anges i svaren som en unik tillgång för Lindesberg och möjligheterna att utveckla platsen bör tas hand om på ett eller annat sätt – badplats eller ej.

Kyrkberget

För Kyrkberget går det att tyda 37 ritade markeringar, där de svarande dels efterfrågar *ökad skötsel* av platsen, dels fler aktiviteter för både barn, ungdomar och vuxna. Generellt saknar respondenterna *liv och*



Figur 28: Grön- och rekreationsområden med förbättringsmöjligheter vid centrumområdet.

rörelse på platsen och några av de återkommande förslagen är kafé eller grillplatser.

Bottenån

För en sammanfattning av de önskemål som lämnats av respondenter för Bottenån, se figur 29.

Platser	Föreslagna förbättringar
Loppholmen	Många önskar en utveckling av badplatsen i form av ex. brygga eller omklädningsrum. Några menar att platsen bör nyttjas på andra vis om badplats ej är möjligt. Genom ex. servering, aktiviteter vid dansbanan, grillplats, idrottsmöjligheter året om för både vuxna och barn.
Kyrkberget	Många önskar fler aktiviteter på platsen. Några föreslår upprustning av kätgelbanan till ett kafé eller fler grillplatser. Rustning av skyltar och att bygga utsiktstorn föreslås.
Bottenån	För södra halvan av Bottenån efterfrågas åtgärder som förbättrar utsikten över ån, såsom slyröjning och nedtagning av stora träd. Kanotuthyrning och fler bryggor föreslås.

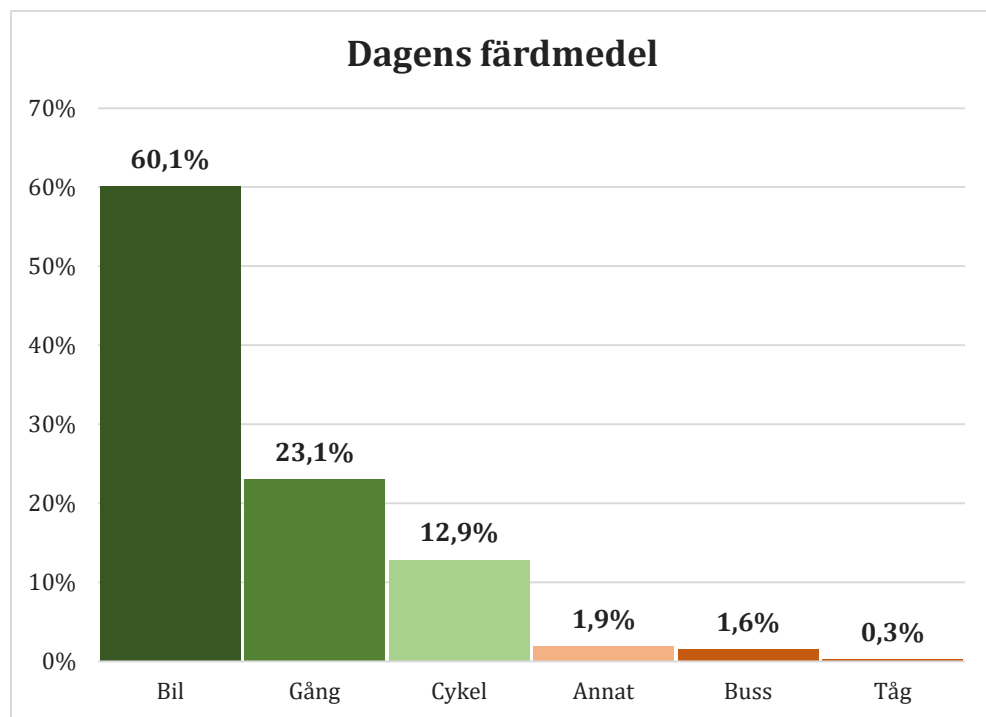
Figur 29: Föreslagna förbättringar av grön- och rekreationsområden med förbättringsmöjligheter.

7. Trafik

För följande två frågeställningar kunde varje respondent välja ett svarsalternativ.

Dagens färdmedel

Frågeställningen om vilket respondenternas vanligaste färdmedel är idag besvarades av 316 respondenter. Som framgår i tabell 3 svarade en överväldigande majoritet att de främst reser med bil. Att ta sig fram genom att promenera var det näst vanligaste, följt av att cykla.



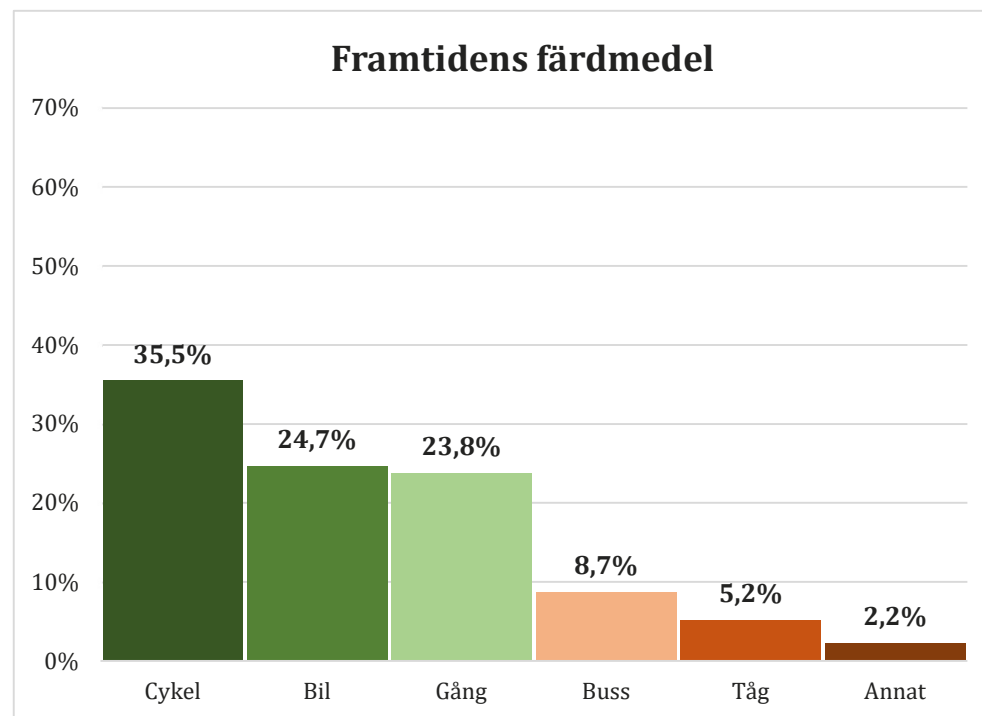
Tabell 3: Svar för frågeställningen: "Vad är ditt vanligaste färdmedel?".

Framtidens färdmedel

När vi däremot ser på vad respondenterna önskar ha för färdmedel i framtiden syns en markant förändring av valda svarsalternativ. Med 231 svarande har denna fråga färre respondenter än föregående fråga, men den breda spridningen av valda färdmedel visar ändå på en intressant utveckling från tidigare resultat (se tabell 4).

En förändring är att respondenterna anger cykeln som framtidens färdmedel, följt av bilen och sedan gång.

Önskan att kunna färdas med buss och tåg visar även tendens på viss ökning i framtiden jämförelsevis med idag.



18 Tabell 4: Svar för frågeställningen: "Vad skulle du vilja ha som ditt vanligaste färdmedel?".

8. Trafikområden med förbättringsmöjligheter

För trafikområden med förbättringsmöjligheter har totalt 189 markeringar placerats av 127 respondenter inom avgränsningen för tätorten.

Här kunde varje respondent placera ut upp till tre trafikplatser de anser behöver förbättras. För varje område kunde respondenten både markera upp till tre egenskaper för varför de valt ut just den trafikplatsen samt lämna ett fritextsvar.

För en sammanställning av trafikområden med förbättringsmöjligheter och de flest valda förbättringsbehoven, se figur 30 & 34.

Kristinavägen/Skolgatan

Likt tidigare kartmarkeringar vid frågan om tätortens mindre bra platser, finns även här en tendens för korsningen Kristinavägen/Skolgatan. Denna korsning är den plats som tydligast pekas ut av respondenterna som en trafikplats med behov av förbättring. Se figur 30 för de flest valda osäkerheterna vid korsningen.

Önskemålet att åtgärda kurvan i huvudleden framförs på olika sätt i majoriteten av de fritextsvar som lämnats av respondenterna. Dessa finns sammanfattade i figur 34.

Platser	Många	Några	Få
Kristinavägen/ Skolgatan (korsningen)	Osäker korsning Osäker gång- och cykelbana	Annat	Osäkra övergångsställen För hög hastighet på fordon
Kristinavägen	Osäkra övergångsställen	Osäker gång- och cykelbana	För hög hastighet på fordon
Kristinavägen/ Hermantorpsvägen (korsningen)		Osäker gång- och cykelbana	Osäker korsning
Prästbron			Osäker korsning Osäker gång- och cykelbana Annat
Schröders backe			Osäker korsning Osäker gång- och cykelbana
Circle K			Osäker gång- och cykelbana
Loppholmsbron			Annat

19 Figur 30: Flest valda osäkerheter för trafikområden med förbättringsmöjligheter.

Kristinavägen

För Kristinavägen berör respondenternas anmärkningar i synnerhet en avsaknad av tydliga övergångsställen och cykelvägar samt till viss del behov av parkeringsplatser och bristande underhåll av vägen. Tydligast kluster för övergångsställen framträder mellan Flugparken och Systembolaget, se figur 31.

Kristinavägen/Södra Torggatan

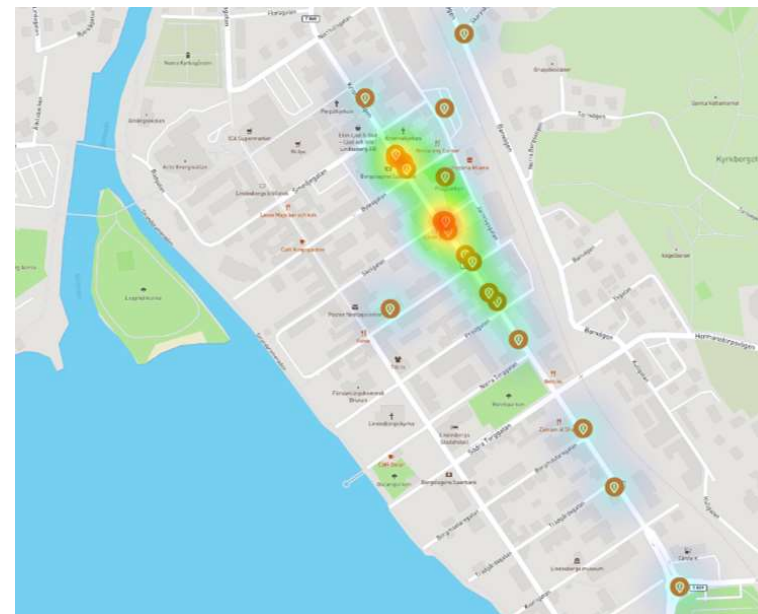
Rubriken för denna korsning avser Kristinavägen/Södra Torggatan och Södra Torggatan/Banvägen, då markeringar för *osäker gång- och cykelbana* samt *osäker korsning* placerats i området för båda platserna (se figur 32 och 33).

Mindre kluster

Vid **Prästbron** har markeringar främst placerats ut för *osäker korsning* följt av *osäker gång- och cykelbana* och *annat*. En respondent menar att bron är som en flaskhals och en respondent saknar övergång för cykelbanan från Torphyttvägen.

Schröders backe, sydost om Prästbron, börjar öster om järnvägsspåret efter Kristinavägen. Här menar flera respondenter att korsningen behöver förbättras.

I södra delen av centrala Lindsberg, **öster ut från rondellen på Köpingsvägen**, är ett antal markeringar placerade med platsegenskaperna *osäker gång- och cykelbana*. Muntliga klagomål har lämnats om de köer som bildas, och ibland blockerar rondellen, när järnvägsbommarna fälls ner i perioder av flera minuter.



Figur 31: Trafikområden med förbättringsmöjligheter vid centrumområdet – platsegenskap "osäkra övergångsställen".



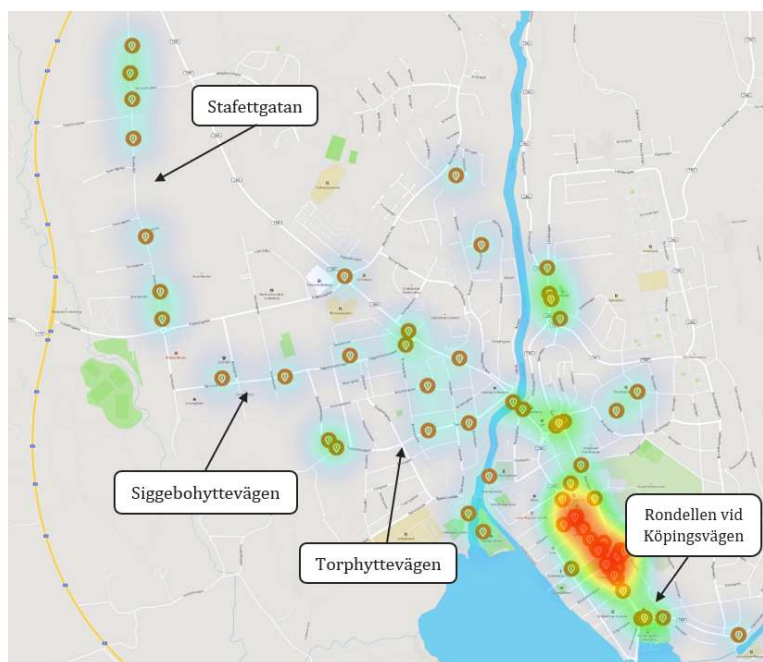
Figur 32: Trafikområden med förbättringsmöjligheter vid centrumområdet – platsegenskap "osäker korsning".

För **Gröna bron** norr om Loppholmen markerades endast platsegenskapen *annat*. Se figur 34 för samtliga förbättringsförslag.

För platsegenskapen *osäkra gång- och cykelbanor* är markeringarna utspridda över tätorten. Däremot framgår ett mönster i figur 33, som rör sig väster från Bergslagsvägen på **Siggebohyttevägen** för att slutligen svänga söderut utmed **Stafettgatan**.

Ur fritextsvaren för både Siggebohyttevägen och Stafettgatan går det att tyda en generell åsikt om att gång- och cykelnätet behöver förbättras. En respondent beskriver hur barn och ungdomar på väg hem från skolan ofta cyklar mot trafiken efter Västerplan, där cykelvägen tar slut.

Även **Torphyttevägen** har ett antal markeringar. Synpunkterna från Torphyttevägen syftar främst på att vägkvalitén. Vägen anses för smal och biltrafiken håller för hög hastighet, vilket kombinerat med en oplogad gångbana skapar otrygghet för gång- och cykeltrafiken.



Figur 33: Trafikområden med förbättringsmöjligheter – platsegenskap "osäkra gång- och cykelbanor".

Platser	Föreslagna förbättringar
Kristinavägen/ Skolgatan <i>(korsningen)</i>	Flera framför önskemål att dra om huvudleden för att förebygga olyckor. Förslag ges även om trafikljus och att göra tydliga övergångsställen i korsningen. Några anser korsningen behöver breddas för busstrafiken.
Kristinavägen	Många önskar sammanhängande cykelvägar, då de nu måste korsa Kristinavägen flertalet gånger för att följa cykelvägen. Flera upplever att övergångsställena behöver bli både tydligare och fler. Några föreslår för huvudleden att följa Kristinavägen.
Kristinavägen/ Södra Torggatan <i>(korsningen)</i>	Några önskar en gång- och cykelbana som är tydlig för både gångtrafikanter och cyklister. En respondent upplever korsningen som otydlig när hen kommer ner mot Kristinavägen.
Prästbron	Några önskar en rondell. En respondent uttrycker ett behov av cykelövergång från Torphyttevägen.
Schröders backe	Ta bort högerregeln och inför väjningsplikt från Banvägen. Bygg tunnlar under järnvägsspåren vid samtliga tre järnvägsövergångar.
Rondellen vid Köpingsvägen	Muntligt önskemål lämnat om att åtgärda de köer som uppstår vid nedfällda bommar.
Gröna bron	Öppna gångbron igen, ex. för tillgänglighet till Nya Tivoliparken.
Siggebohyttevägen & Stafettgatan	Önskemål ges om att göra gång- och cykelnätverket mer sammanhängande över hela Lindesberg.

Figur 34: Föreslagna förbättringar trafikområden med förbättringsmöjligheter.

9. Bostäder

Totalt har 311 respondenter besvarat enkätfrågorna i detta kapitel. Här hade respondenterna möjlighet att kryssa i flera alternativ som sitt svar för samtliga frågor i detta kapitel.

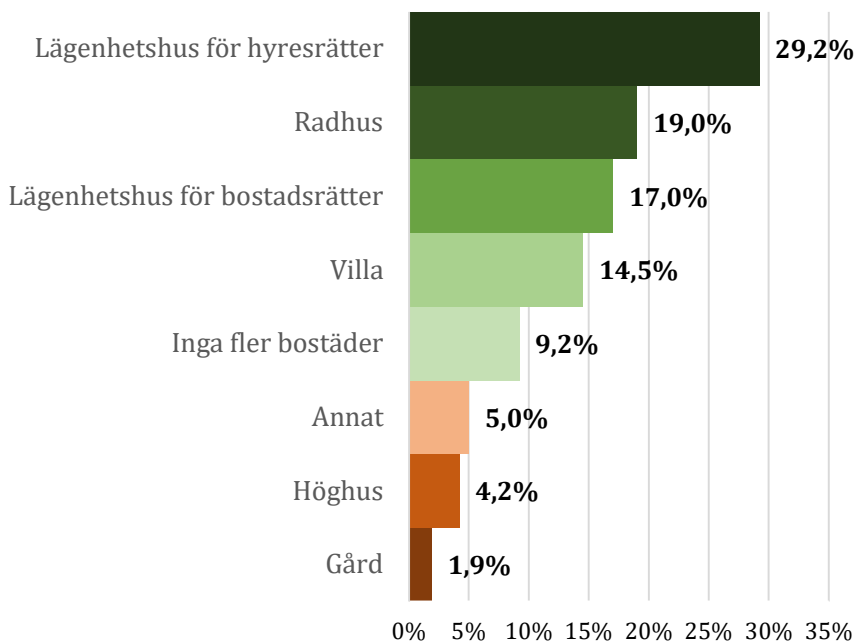
Inledningsvis fick respondenterna redogöra för vilken typ av bostad de är bosatta i idag, där den största andelen av de som besvarat enkäten är bosatta i småhus/villa följt av lägenhet i hyresrätt, lägenhet i bostadsrätt eller gård.

För frågan om vilken typ av bostäder som saknas hade respondenten möjlighet att välja upp till 2 alternativ. Totalt har 455 alternativ

markerats och en övervägande majoritet av dem visar att det saknas lägenheter i hyresrätter. Radhus utgör 19 % av svaren, och vidare står bostadsrätter för 16,9 %. Samtliga siffror presenteras i tabell 5.

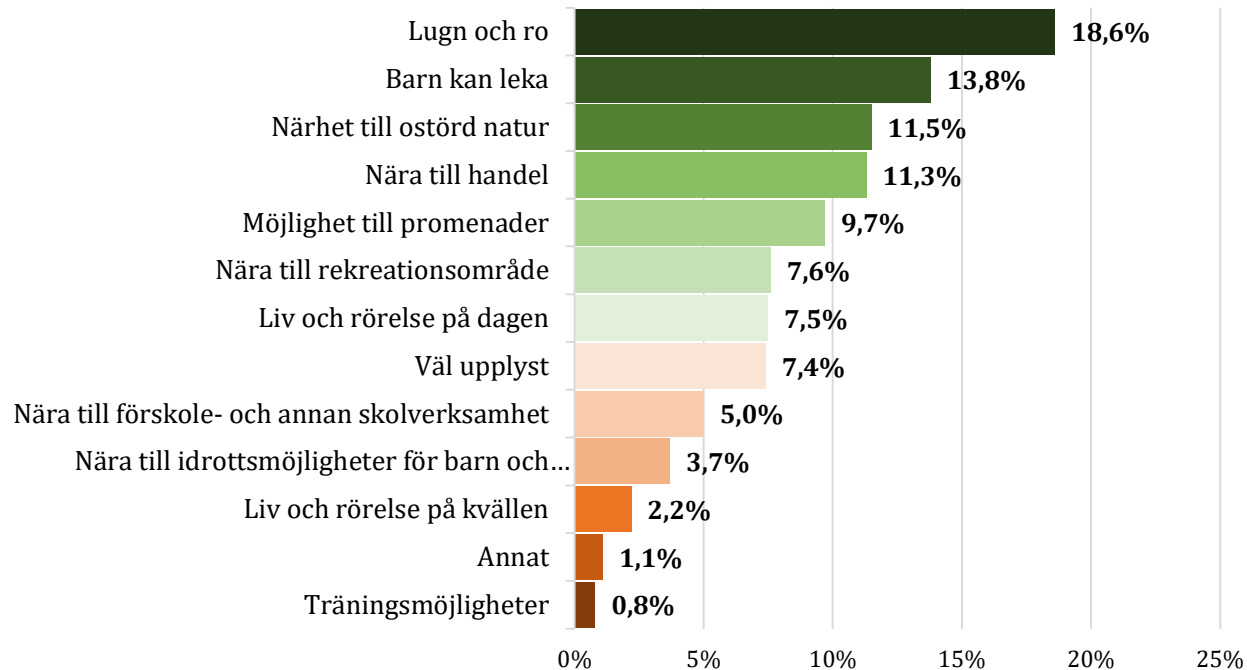
För frågan om viktigast platsegenskaper där nya bostäder byggs kunde varje respondent välja upp till tre egenskaper, vilket resulterade i 539 valda alternativ som presenteras i tabell 6. Den egenskap som värderades högst för nya bostadsområden var att det är en plats med lugn och ro. Därefter ansåg respondenterna det är även viktigt med lekmöjligheter för barn. Närhet till förskole- och annan skolverksamhet bedöms inte vara lika viktigt. Att bo nära naturen men samtidigt inte ha för långt till affärer, värderas högt.

"Vad för sorts bostäder tycker du ska byggas eller saknas i tätorten?"



Tabell 5: Svar för frågeställning; "Vad för sorts bostäder tycker du ska byggas i tätorten/saknas i tätorten?"

Viktiga platsegenskaper för nya bostadsområden



Tabell 6: Svar för frågeställning: "Vilka 3 egenskaper är viktigast för dig i ett område där man bygger nya bostäder?"

10. Framtidens Lindesberg

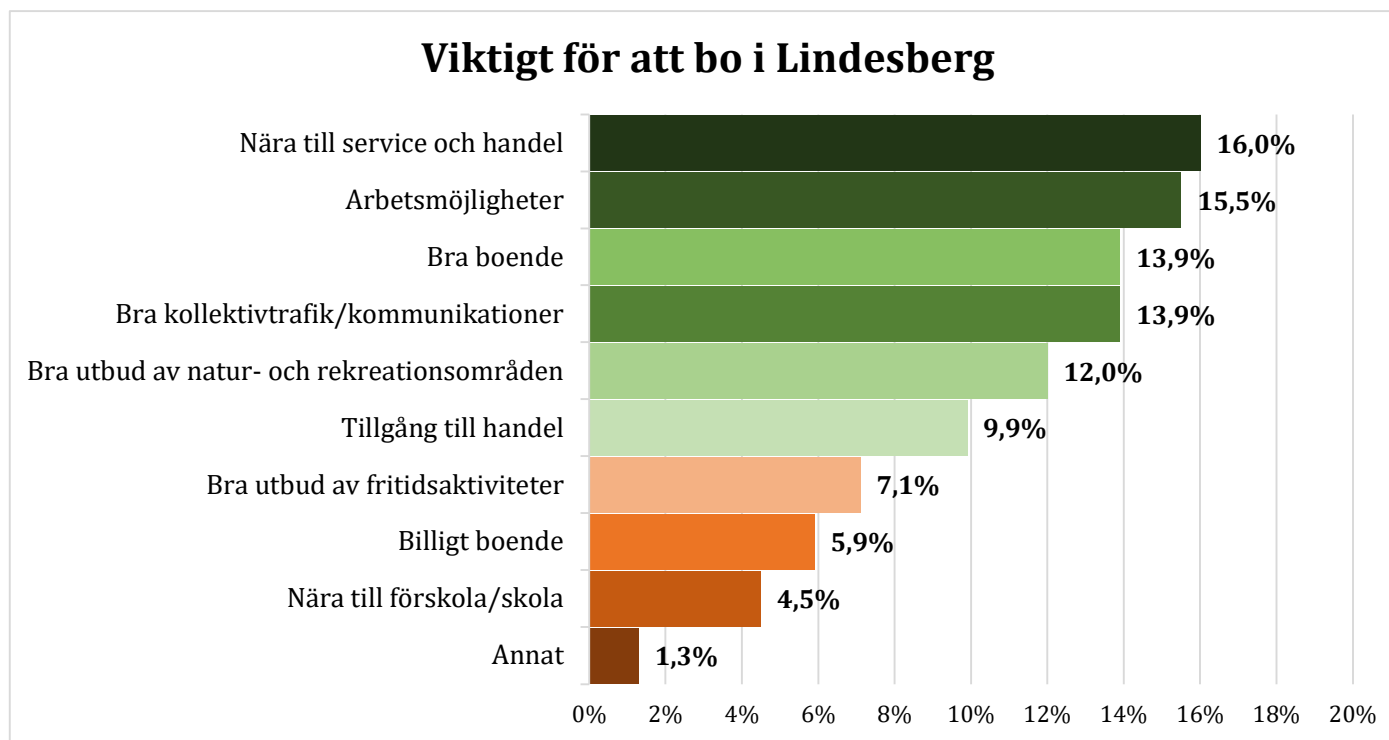
Enkätens avslutande fråga handlade om att ringa in vilka boendekvaliteter som är viktiga i Lindesberg för att bidra till kvarboende, alternativt vad som kan locka nya medborgare att flytta hit i framtiden. Här hade varje respondent möjligheten att kryssa i upp till tre viktiga egenskaper, vilket resulterade i 876 markerade svar.

Resultaten från frågeställningen finns presenterade i tabell 7 nedan.

Att ha nära till service och handel, tätt följt av arbetsmöjligheter, är de två egenskaper som anses allra viktigast för att vilja bo i Lindesberg.

Jämförs de olika resultaten med varandra, går det utifrån tabellen även se att:

- Bra kollektivtrafik/kommunikationer och bra boende anges som viktigare än geografisk närhet till förskole- eller annan skolverksamhet.
- Bra boende väger tyngre än billigt boende.
- Bra utbud av natur- och rekreationsområden anges generellt som viktigare än ett bra utbud av fritidsaktiviteter.



11. Analys & slutsatser

Se figur 35 (s. 31) för en sammanfattning av samtliga platsegenskaper som respondenterna tilldelat tätortens olika platser och områden.

Tätortsövergripande synpunkter

I följande avsnitt presenteras de problem och förbättringsbehov som återkommit i flera enkätsvar.

Gång- och cykelvägar

Förekommer i kap. 4, 6 – 8.

För samtliga frågeställningar som hade koppling till gång- och cykelvägar, uppmärksammade respondenterna dessa som bristfälliga genom både valda platsegenskaper och fritextsvar. Cykelvägarna ansågs vara något sämre än gångvägarna, vilket framkom av respondenternas fritextsvar.

Områden med störst behov av förbättrade gång- och cykelvägar

- Resecentrum
- Kristinavägen (inkl. korsning Skolgatan)
- Hagaberg
- Stafettgatan
- Siggebohyttevägen

De främsta önskemålen för förbättrade gång- och cykelvägar

- Utforma ett cykelvägnät som kopplar samman tätortens olika stadsdelar.
- Åtgärda de gång- och cykelvägsövergångar som anses osäkra samt bygg säkra övergångar där det nu saknas.

Ökad skötsel

Förekommer i kap. 3 – 6.

Önskemål om ökad skötsel har framkommit för flertalet platser i tätorten. Respondenterna upplever en generell avsaknad av hantering av nedskräpning på vissa platser, något sämre skötsel av naturen på andra samt behov av upprustning på ett tredje.

Områden med störst behov av ökad skötsel

- Loppholmen
- Norrtullstorget
- Kyrkberget
- Resecentrum
- Hagaberg

De främsta önskemålen för ökad skötsel

- För Loppholmen, Norrtullstorget och resecentrum önskar respondenterna bättre skräphantering.
- För Kyrkberget rör synpunkterna bättre skötsel av naturen och gångbanan.
- För Hagaberg önskar respondenterna främst en upprustning av området och dess bostäder.

Bättre belysning

Förekommer i kap. 3 – 6.

Belysningen inom tätorten framställs som ett problem på flera platser. Respondenterna har framfört sina synpunkter både utifrån valda platsegenskaper och fritextsvar.

Områden med störst behov av bättre belysning

- Resecentrum
- Loppolmen
- Norrtullstorget
- Hagaberg

De främsta önskemålen för bättre belysning

- Tillgänglighetsanpassade lyktstolpar. Exempelvis med en lyktstolpesfärg som underlättar för synskadade att uppfatta objektet.

Fler sittplatser

Förekommer i kap. 3 – 6.

Synpunkter om behov av fler sittplatser har inkommit ur nästan alla enkätens frågeställningar.

Områden med störst behov av fler sittplatser

- Loppolmen

- Strandpromenaden
- Norrtullstorget
- Kyrkberget
- Parkudden

De främsta önskemålen för fler sittplatser

- Bättre tillgänglighets- och handikappanpassning för både befintliga och framtida sittplatser.

Viktiga egenskaper för bostadsplats

Förekommer i kap. 9 & 10.

Utifrån enkätens resultat kan de egenskaper placerade i den vänstra spalten tolkas som mer viktiga än egenskaperna placerade direkt till höger om en viktig egenskap.

Viktigt

Lugn och ro där barn kan leka.

Närhet till ostörd natur, rekreatiomsområden, service och handel.

Arbetsmöjligheter med bra kollektivtrafik och bra boende.

Nybyggnation av lägenhetshus för hyresrätter och radhus.

Mindre viktigt

Närhet till förskola- eller annan skolverksamhet.

Bra utbud av fritidsaktiviteter.

Billigt boende.

Nybyggnation av gårdar eller höghus.

Framträdande områden

I följande avsnitt redogörs de positiva respektive negativa egenskaper som återkommande har framkommit ur enkätens resultat. **Se figur 35** (s. 31) för en sammanställning av samtliga platsegenskaper.

I samtliga färgade boxar presenteras en sammanfattning för vad respondenterna förmedlat om respektive plats.

Strandpromenaden

Förekommer i kap. 3 & 5.

Sammanfattningsvis är Strandpromenaden en väldigt omtyckt plats i tätorten. Utifrån respondenternas deltagande i enkäten har endast ett fåtal sämre egenskaper förmedlats respektive ett stort antal positiva. Att Strandpromenaden är ett uppskattat område går exempelvis att se under kapitlet för "Din bästa plats" (se s. 4), där promenaden blev den plats med flest placerade markeringar.

De två platser som format tydligast kluster av markeringar utmed Strandpromenaden för flertalet frågeställningar är **Oscarsparken** och **Trädgårdsgatan**. Oscarsparken är även den plats som pekats ut som dagens största mötesplats.

Uppskattade värden

- Platsens fina läge, utsikt och närheten till naturen.
- Bra upplyst.

Oscarsparken:

- Den plats som pekats ut som dagens mötesplats av både kvinnor och män.

Platsens möjligheter

- Café eller servering med uteservering mot vattnet.
- En fortsatt utveckling av badmöjligheterna.
- Båtplatser och allmänna toaletter.

Platsens brister

- Sittplatser.
- Servering eller annan försäljning som främjar liv och rörelse.

Oscarsparken:

- Brist på servering eller annan försäljning.

Loppholmen

Förekommer i kap. 3 – 6.

Loppholmen framställs utifrån enkäten som en som väldigt uppskattad plats med en stor potential som många respondenter tycker går outnyttjad. Platsen upplevs som vacker och en stor del av respondenterna ser Loppholmen som framtidens självklara mötesplats för vänner och familjer – men vissa förbättringar anses nödvändiga för denna framtidsvision.

För Loppholmen har en stor del synpunkter lämnats från respondenterna, med både kritik och förslag på hur de tycker platsen kan utvecklas i framtiden.

Uppskattade värden

- En naturnära plats med förutsättningar för badplats och brygga.
- Platsens lugn och ro.
- Grillplatserna.

Platsens möjligheter

- Framtidens mötesplats.
- Lekplats och rekreationsområde.
- En plats för mindre servering.
- En plats lämplig för fler blommor, planteringar och ytterligare grillplatser.

Platsens brister

- Badstrand alternativt brygga saknas.
- Behov finns av förbättrat underhåll. Sommarhalvåret specificeras av några.
- Brist på aktiviteter, sittplatser, belysning samt liv och rörelse.
- Att Loppholmens potential går förlorad om ön ej kan nyttjas som badplats.

Norrtullstorget

Förekommer i kap. 3, 4 & 6.

Detta torg finns i den norra änden av Kungsgatan, och har fått markeringar placerade vid sig för flertalet frågeställningar. Antalet markeringar är däremot något färre jämförelsevis de framträdande områden som förekommer i samma antal kapitel.

Uppskattade värden

- Nära till handel samt lugn och ro.

Platsens möjligheter:

- En av framtidens mindre mötesplatser.
- Rusta upp torget med uteserveringar och bättre belysning.

Platsens brister

- Slitet och omodernt med dålig belysning.

Kyrkberget

Förekommer i kap. 3, 5 & 6.

Kyrkberget är ett område där många respondenter valt att placera markeringar – för både positiva egenskaper och förbättringsbehov.

Platsen är markerad nästan flest gånger av respondenterna för favoritplats samt för både bättre och sämre grön- och rekreationsområden. Önskemål om förbättrad belysning, skötsel och öppnande av café vid gamla kätgelbanan förmedlas vid samtliga frågor.

Uppskattade värden

- En vacker, naturnära plats för lugn och ro med bra promenadstråk.
- Umgängesfrämjande grillmöjligheter.

Platsens möjligheter:

- Öppna café, exempelvis vid gamla kätgelbanan.
- Anordna fler aktiviteter.
- Bygg ett utsiktstorn.
- En av framtidens mindre mötesplatser.

Platsens brister

- Bättre belysning och skötsel efterfrågas.

Kristinavägen/Skolgatan

Förekommer i kap. 4 & 8.

Korsningen Kristinavägen/Skolgatan är den kurva där huvudleden viker av åt öst från Kristinavägen runt Flugparken och förbi resecentrum.

Majoriteten av de synpunkter som lämnats av respondenter för denna plats menar på att korsningen är osäker för både fordonstrafiken och andra trafikanter, såsom cyklister och fotgängare.

För få positiva platsegenskaper har valts för att kunna påvisa en generaliserbar åsikt hos respondenterna.

Platsens brister

- Problematisk och onaturlig huvudled.
- Otryggt för fotgängare och cyklister när vägen ska korsas.

Platsens möjligheter:

- Förebyggande fartgupp.
- Förändra huvudleden.

Kristinavägen

Förekommer i kap. 4 & 8.

För Kristinavägen har respondenterna inte lämnat ett så stort antal synpunkter att vägen kan uppfattas som ett stort problemområde. Däremot har tillräckligt många synpunkter inkommit med likvärdiga åsikter för två frågeställningar.

Enkätens resultat visar på att de största upplevda problemen är vägens övergångsställen, följt av gång- och cykelbanor.

För få positiva platsegenskaper har valts för att kunna påvisa en generaliserbar åsikt hos respondenterna.

Platsens brister

- Otryggt för fotgängare och cyklister när vägen ska korsas.

Platsens möjligheter

- Tydligare och fler övergångsställen.
- Tydliga och sammanhängande cykelbanor.

Flugparken

Förekommer i kap. 4 & 5.

För Flugparken har ett fåtal, relativt enhetliga synpunkter lämnats. Platsen pekas ut som dagens näst största mötesplats samt är en av de mindre framtida mötesplatserna.

Utifrån enkätens resultat upplever respondenterna att det är för lite liv och rörelse på platsen.

För få positiva platsegenskaper har valts för att kunna påvisa en generaliserbar åsikt hos respondenterna.

Platsens brister

- Det saknas anledningar att naturligt mötas.

Platsens möjligheter

- Mer handel och caféer.
- Torghandel.
- Skapa en mer parkliknande miljö än idag.

Resecentrum

Förekommer i kap. 4.

Resecentrum är en central plats i tätorten som många respondenter upplever vara en "Mindre bra plats". De angivna orsakerna bakom markeringarna är dels *osäkra gång- och cykelvägar* och *dåligt upplyst*, dels en upplevd otrygghet.

Då detta är en plats där pendlande invånare i alla åldrar möts under olika tider på dygnet, kan det uppstå både mycket respektive lite liv och rörelse. Vid tidpunkterna med mindre liv och rörelse, främst på kvällstid, beskriver respondenter i 27 av 28 fritextsvar att gångtunneln under tågrälsen förorsakar otryggheten.

Platsens brister

- Gångtunneln under tågrälsen är den största orsaken bakom otryggheten.
- Otrygghet på grund av kriminalitet.
- Oattraktiv med osäkra gång- & cykelvägar.

Platsens möjligheter

- Arbeta brottsförebyggande med hjälp av övervakningskameror & bättre belysning.
- Upprustning av tunneln för att öka trygghetskänslan.

Hagaberg

Förekommer i kap. 4.

Stadsdelen Hagaberg är ett område som främst omnämns som "Mindre bra plats", och likt tidigare nämnda platser har de positiva platsegenskaperna valts för få gånger för att kunna påvisa en generaliserbar åsikt hos respondenterna.

Det som sticker ut för Hagaberg är det stora antalet markeringar för oattraktiv plats och de många fritextsvar som uppmärksammar områdets socioekonomiska problematik.

Platsens brister

- Oattraktiv plats med till viss del osäkra gång- och cykelvägar samt dålig belysning.
- Område med socioekonomiska utmaningar.
- Nedgånget område.

Platsens möjligheter

- Upprustning av området och bostäderna.
- Mer trygghetsskapande och brottsförebyggande arbete.
- Mer arbete för integration.

Figur över områdets flest valda platsegenskaper

Figurens syfte är att ge en sammanfattande bild över de positiva respektive negativa platsegenskaper som respondenterna pekat ut mest frekvent i sina svar.

Figuren tolkas genom att på samma gång läsa från vänster till höger samt ovanifrån och nedåt.

Positiva platsegenskaper har tilldelats **grön** bakgrundsfärg.

Negativa platsegenskaper eller behov har tilldelats **orange** bakgrundsfärg.

PLATSEGENSKAPER	Strandpromenaden	Loppholmen	Norrtullstorget	Kyrkberget	Kors. Skolgatan	Kristinavägen	Flugparken	Resecentrum	Hagaberg	Parkudden	Stadsskogen	Siggebohyttevägen	Stafettgatan
Vacker													
Lugn och ro													
Bra belysning													
Nära till natur													
Fin natur													
Bra motionsmöjligheter													
Nära till handel													
Oattraktiv plats													
Osäkra gång- och cykelvägar													
Osäkra övergångsställen													
Osäker trafik													
Osäker korsning													
För hög hastighet på fordon													
Höga ljudnivåer													
Dålig belysning													
För lite liv och rörelse													
Ökad skötsel													
Fler sittplatser													
Fler grillmöjligheter													
Fler blommor och planteringar													
Ökad tillgänglighet													
Saknar natur i omgivningen													

Figur 35: Sammanfattning av de flest valda platsegenskaperna.

12. Synpunkter att ta med in i FÖP-arbetet

Följande synpunkter är en sammanställning över vad som kan vara viktigt ta i beaktning vid det vidare arbetet med den fördjupade översiktsplanen för Lindesbergs tätort.

Strandpromenaden...

...bör noteras som ett av medborgarnas mest omtyckta områden.

Promenadslingan Lindesjön runt...

...bör noteras som ett av medborgarnas mest omtyckta natur- och rekreationsområden.

Loppholmen/s...

...framstår som ett av medborgarnas mest omtyckta områden.

...bör utvecklas som en av framtidens självklara mötesplatser.

...har unika förutsättningar som bör utvecklas. Ett gestaltungsförslag bör tas fram som utreder platsens förutsättningar för badplats och vilka andra funktioner ön ska ha.

...skötsel bör enligt medborgarna förbättras.

Korsningen Kristinavägen/Skolgatans...

...trafiksäkerhet bör ses över alternativt utredas för ny dragning av huvudled.

Resecentrums...

...tunnel under järnvägsspåret bör förbättras.

Kristinavägens...

...övergångsställen samt cykel- och gångvägar bör ses över.

Stafettgatan...

...behöver en tydligare och säkrare gång- och cykelbana.

Hagaberg...

...bör finnas i planer för framtida förbättringsarbeten.

Tätortens...

...sittplatser bör öka både i antal och i tillgänglighetsanpassning.

...belysning bör öka i antal.

...invånare vill i framtiden använda cykeln som sitt huvudsakliga färdmedel.

...cykelvägnät bör bli mer sammanhängande. Dels för att det saknas länkar i cykelnätet idag, dels för att cykeln är det färdmedel respondenterna vill använda i framtiden.

...utbud av serveringar intill eller i direkt anslutning till Lindesjön bör öka.

...nybyggnationer av bostäder önskas främst i form av hyresrätter i flerfamiljshus samt lägenheter i radhus.

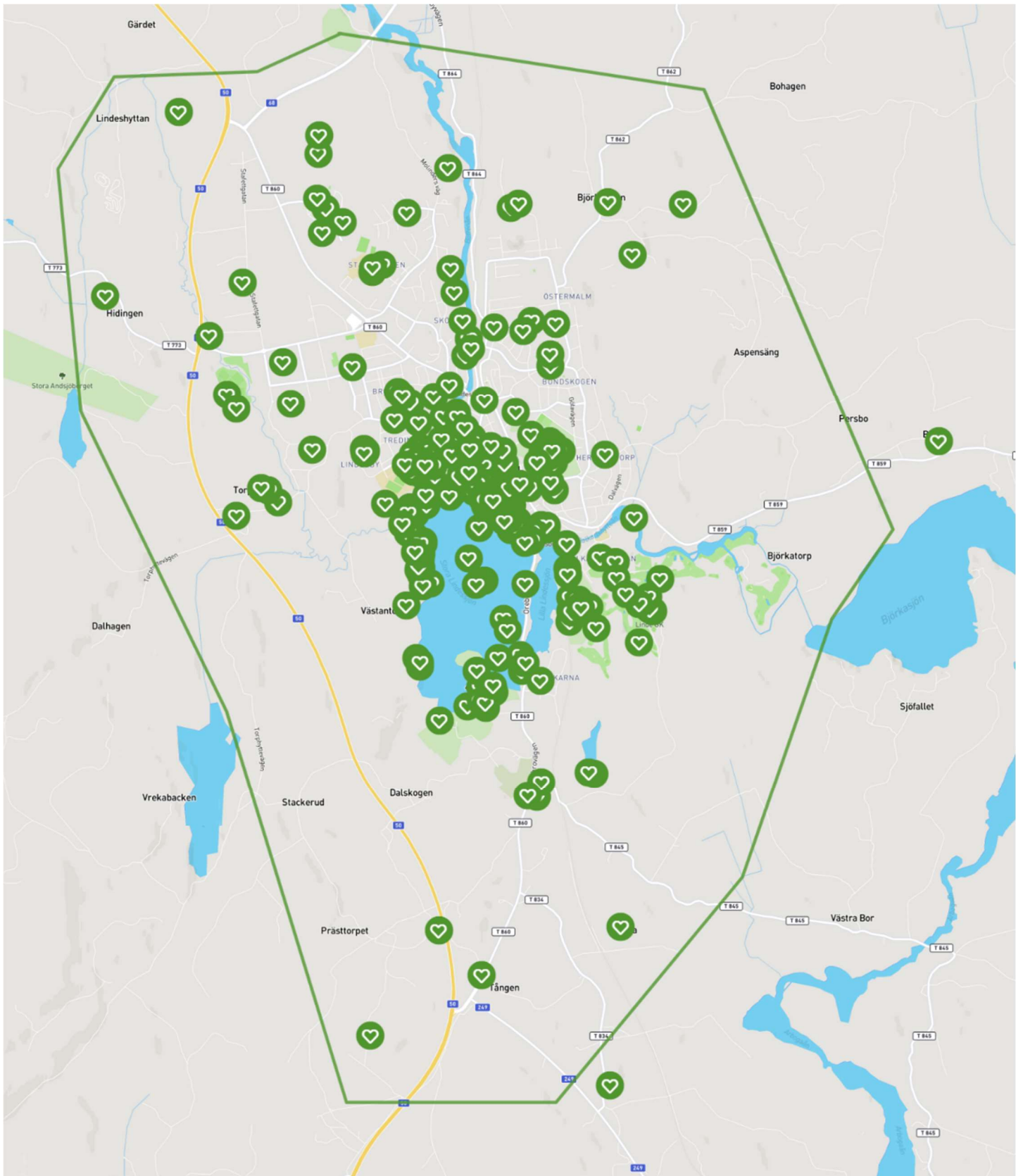
Bilagor

1. Handskrivna yttranden

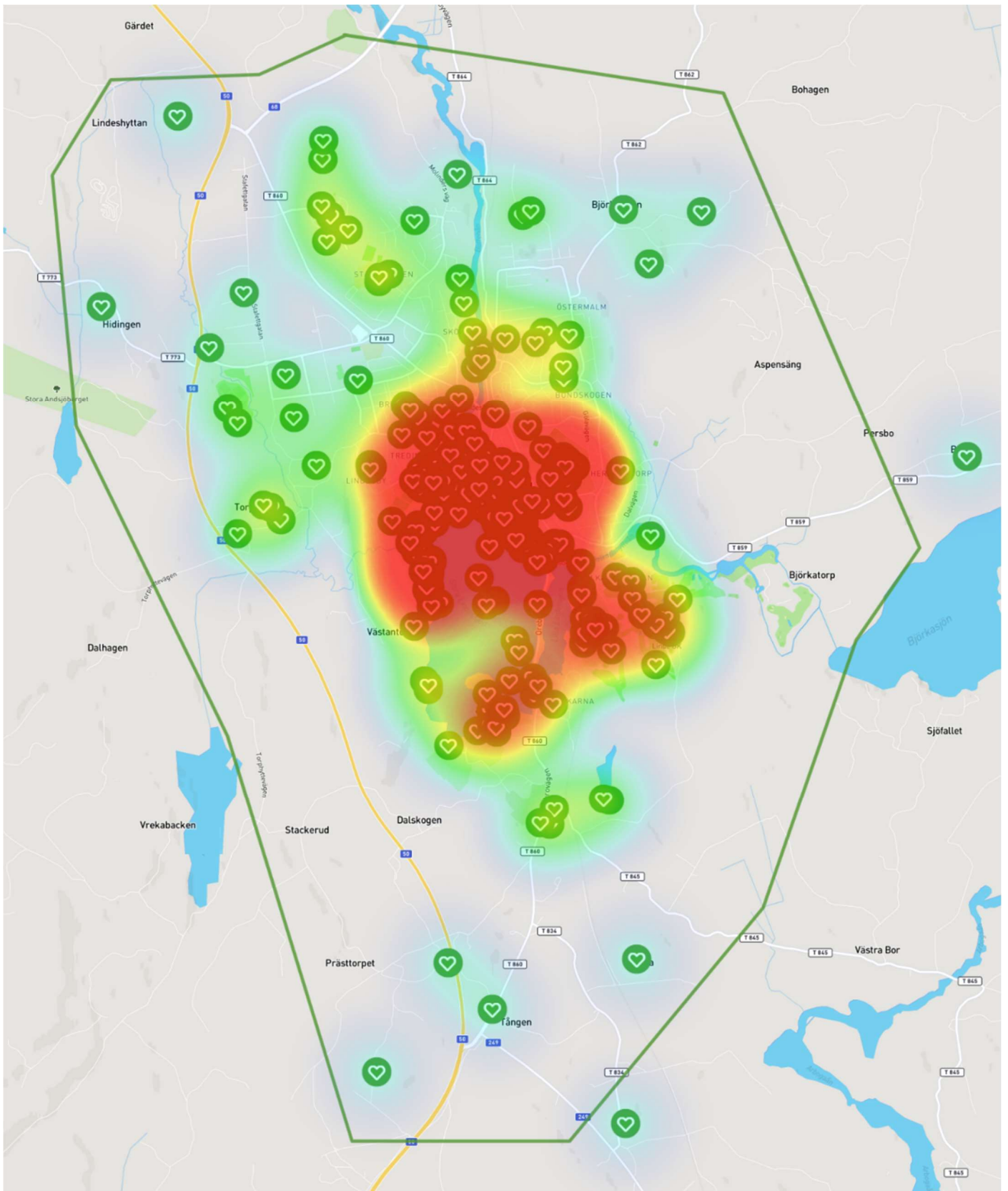
Platser	Synpunkter	Förslag
Loppholmen	1. Bänkar saknas. Några betonar bristen av tillgänglighetsanpassade bänkar, då de anser de nuvarande bänkarna vara för låga och svåra att använda för äldre eller personer med nedsatt fysisk funktion.	1. Tillgänglighetsanpassade bänkar.
Norrtullstorget	1. Avsluta Kungsgatan med ett fint torg. 2. Kuren på torget ogillas.	1. Renovera torget för att dels göra det finare, dels tillgänglighetsanpassa. 2. Renovera eller ta bort kuren som står på torget.
Kungsgatan	1. Befintliga trottoarer, gatubrunnar är svåra att tyda för synskadade.	1. Tillgänglighetsanpassa trottoarerna, gatubrunnar och lyktstolpar.

<p>Charlottenlund</p>	<p>Önskar stopp av utbyggnaden av Charlottenlund centrum.</p>	
<p>Allmänt</p>	<p>Det finns för få badplatser.</p> <p>Skräpigt vid sopstationer.</p> <p>Vägar behövs till Parkudden.</p>	<p>Önskemål om att inskaffa allmänna soptunnor med lucka för att förebygga skadedjur.</p> <p>Många önskemål om bättre framkomlighet och tillgänglighetsanpassning. Följande förslag lämnas av respondenter:</p> <ul style="list-style-type: none"> • Tydligare markeringar av trappsteg. • Lyktstolpar i färgton anpassad för synskadade. <p>Gemensamhetsytor och plantering för äldre, föreslås.</p> <p>”Om ett träd tas ner borde ett nytt planteras.”</p> <p>Mer marknadsföring från kommunen om cykelanvändning.</p> <ul style="list-style-type: none"> • Få ordning på cykelvägarna. <p>Bättre belysning i centrum.</p>

2. Kartbilder i full storlek.



Figur 1: Karta över tätortens geografiska avgränsning, inkl. markeringar för "din bästa plats".



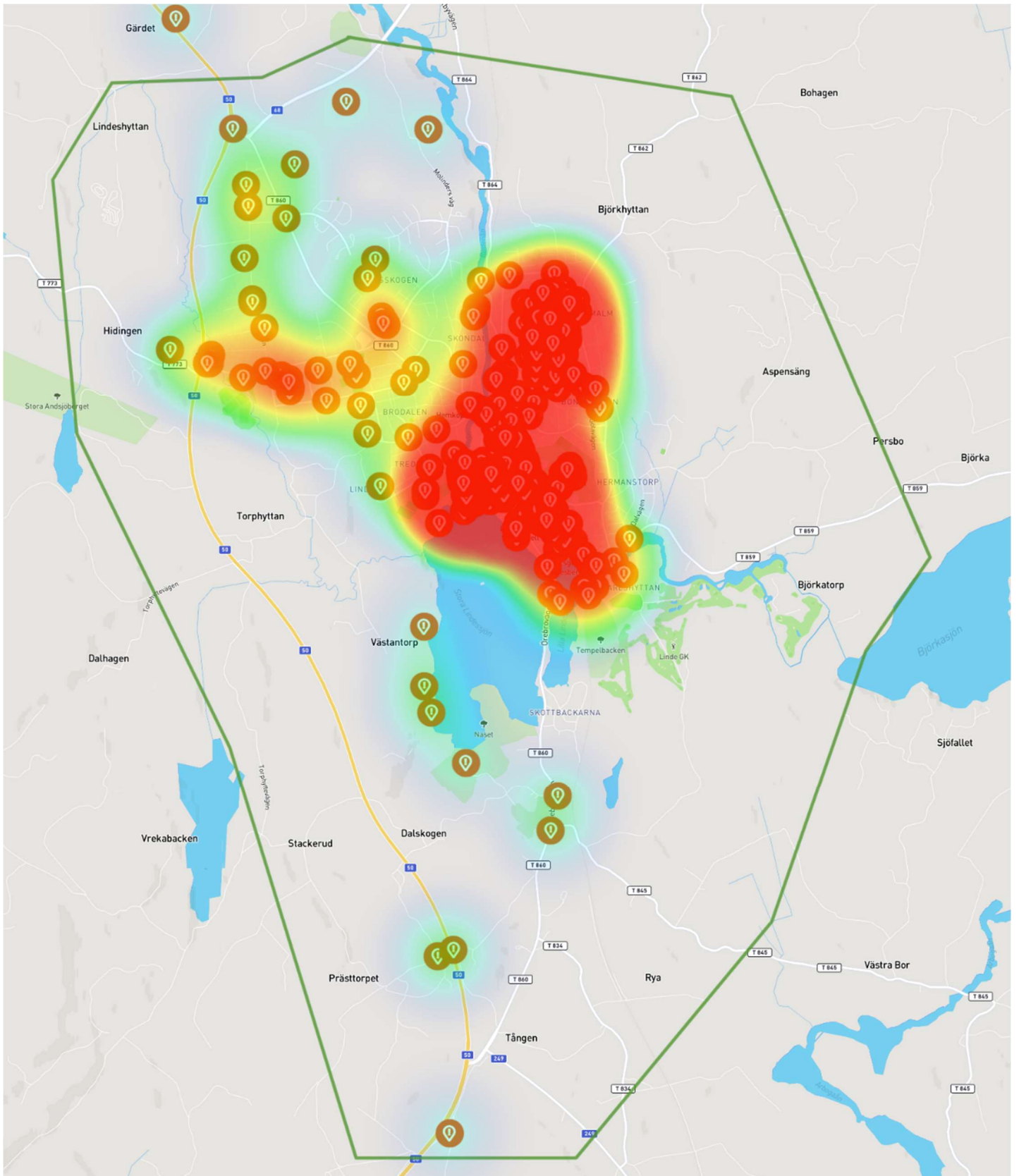
Figur 3: Din bästa eller mest trivsamma plats.



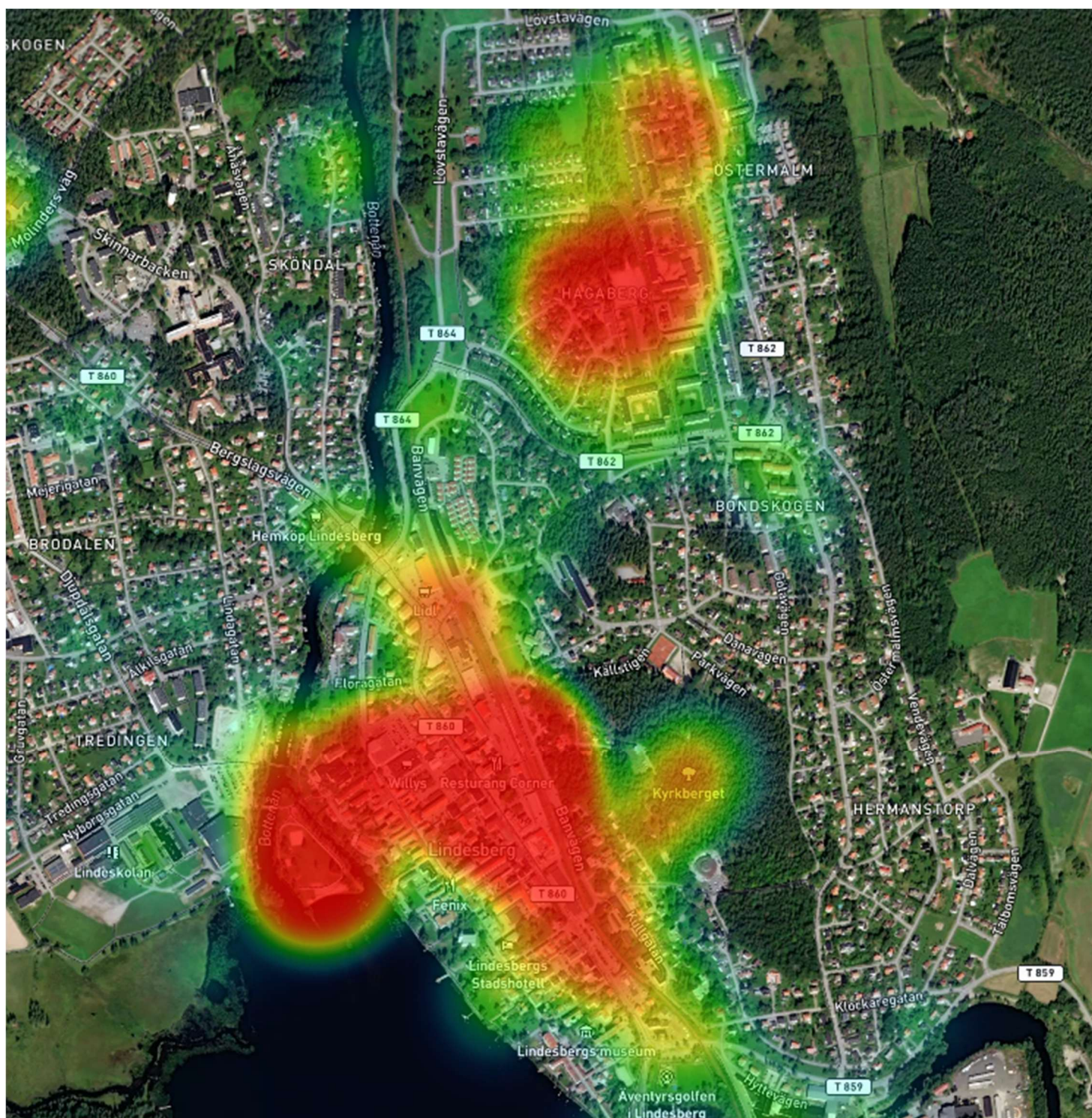
Figur 4: Din bästa eller mest trivsamma plats vid Strandpromenaden.



Figur 5: Din bästa eller mest trivsamma plats vid centrumområdet.



Figur 8: Mindre bra plats.



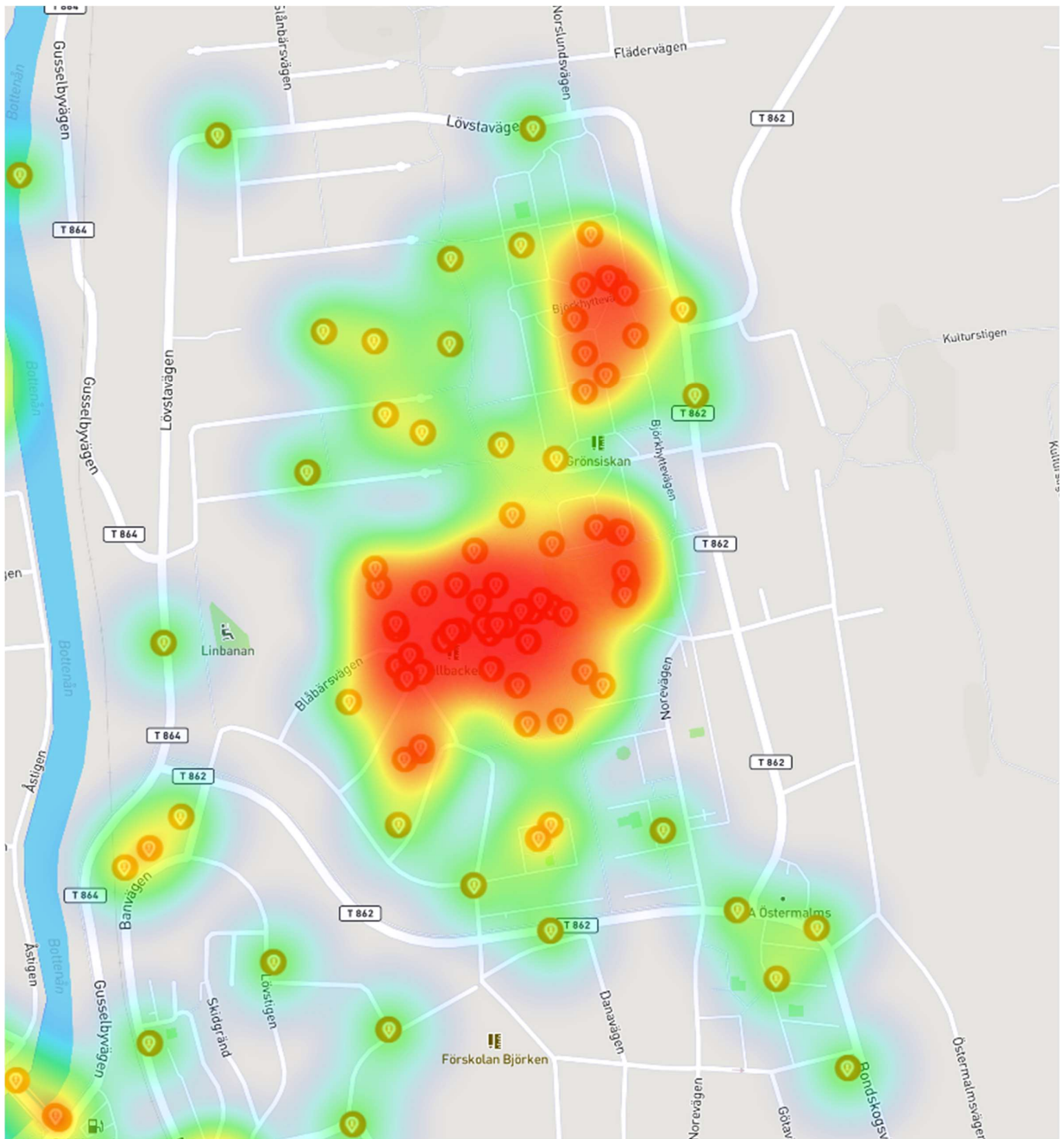
Figur 9: Mindre bra plats – de mest markerade områdena.



Figur 10: Mindre bra plats vid centrum.



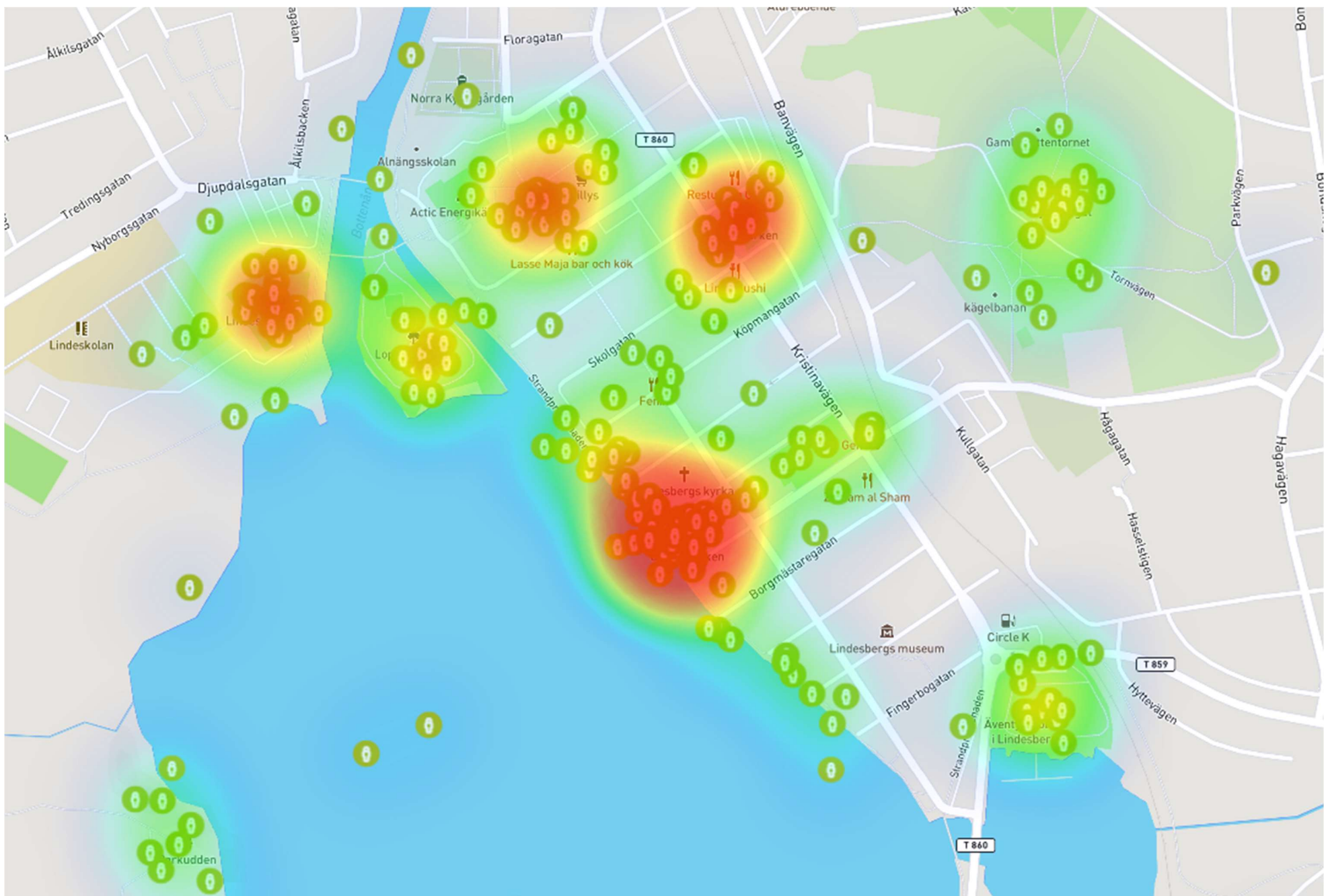
Figur 11: Mindre bra plats vid centrum – platsegenskap "oattraktiv plats".



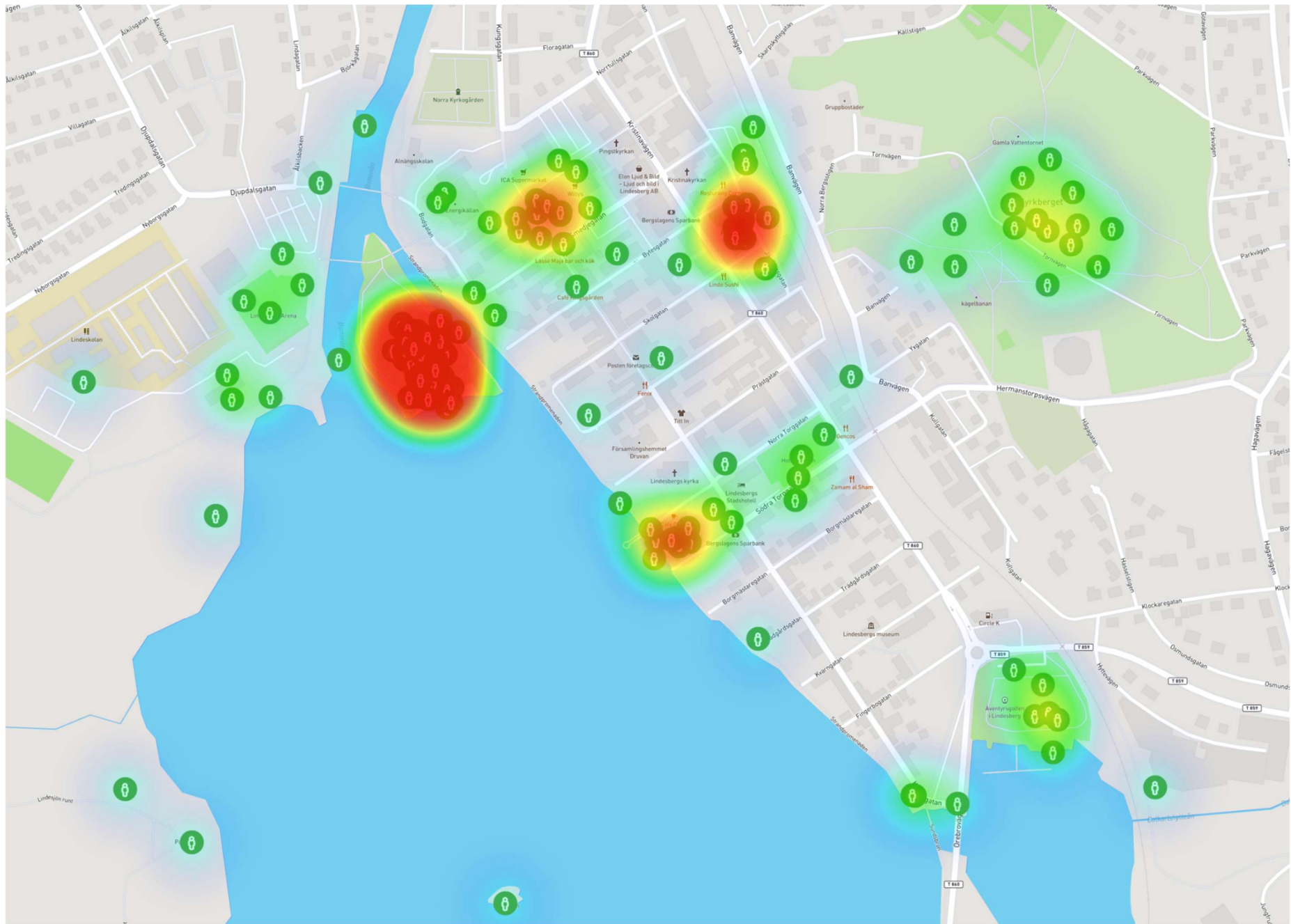
Figur 13: Mindre bra plats – Hagaberg.



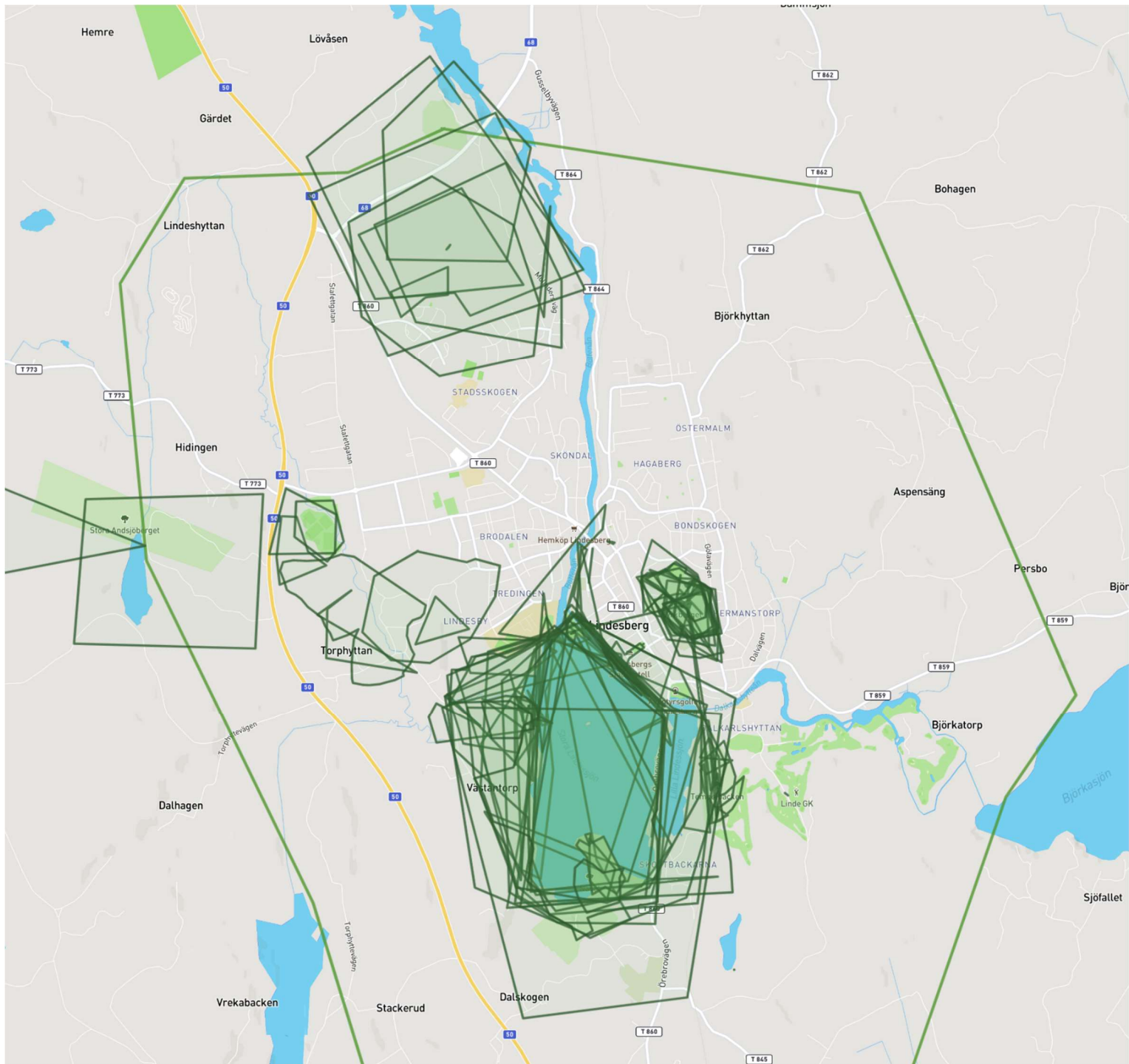
Figur 14: Mindre bra plats vid Hagaberg – platsegenskap "hög ljudnivåer".



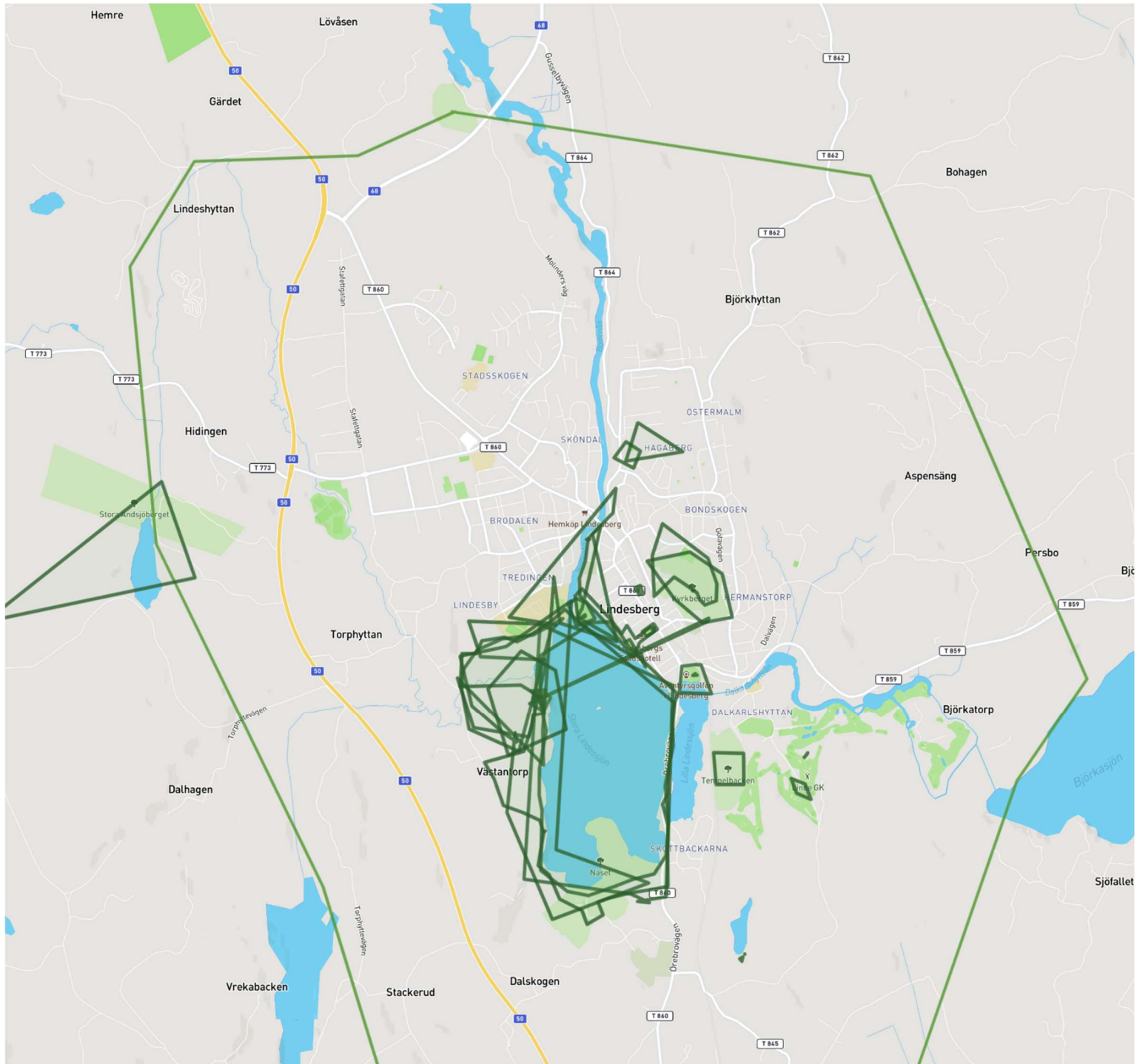
Figur 17: Dagens mötesplatser vid centrumområdet.



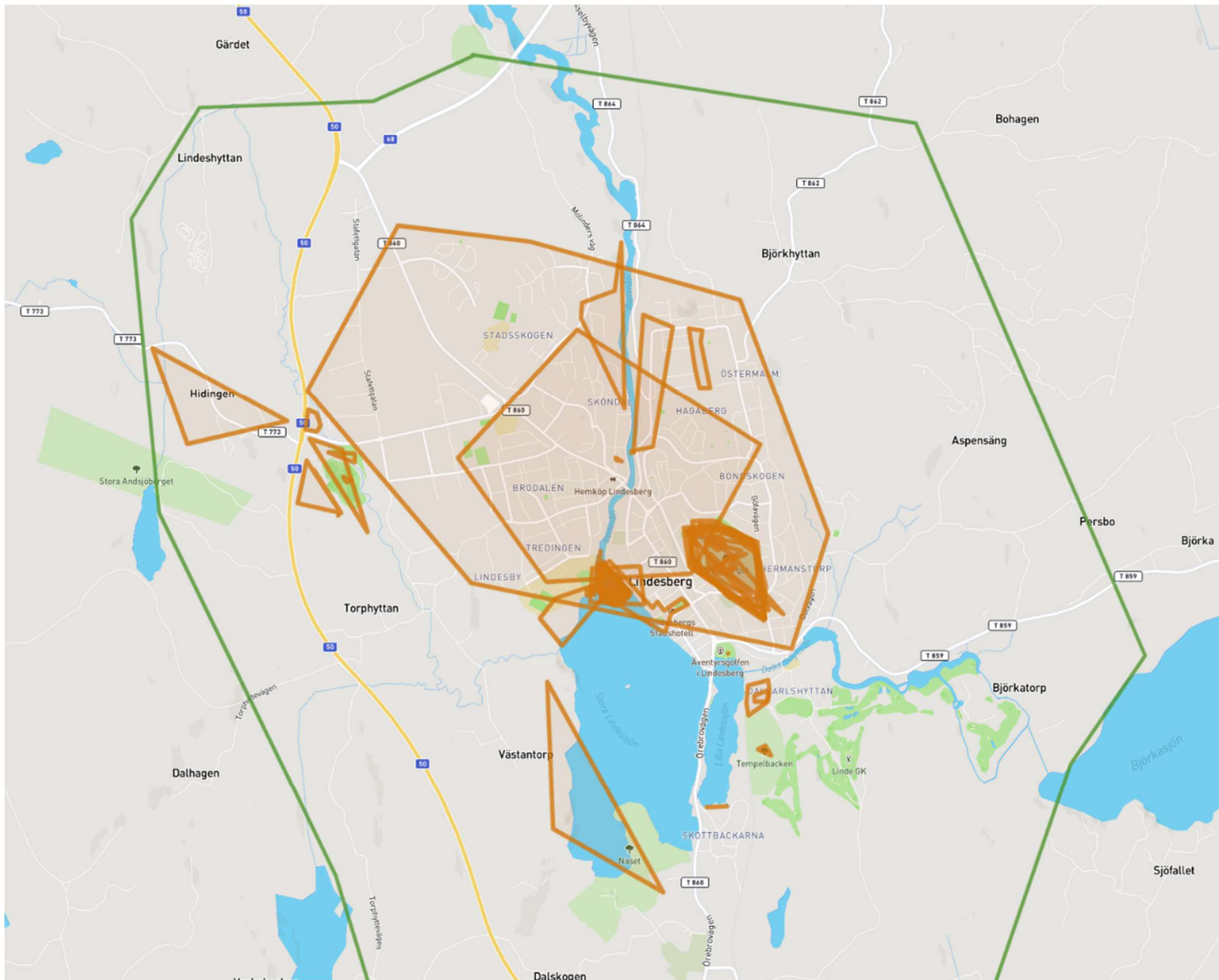
Figur 19: Framtidens mötesplatser vid centrumområdet.



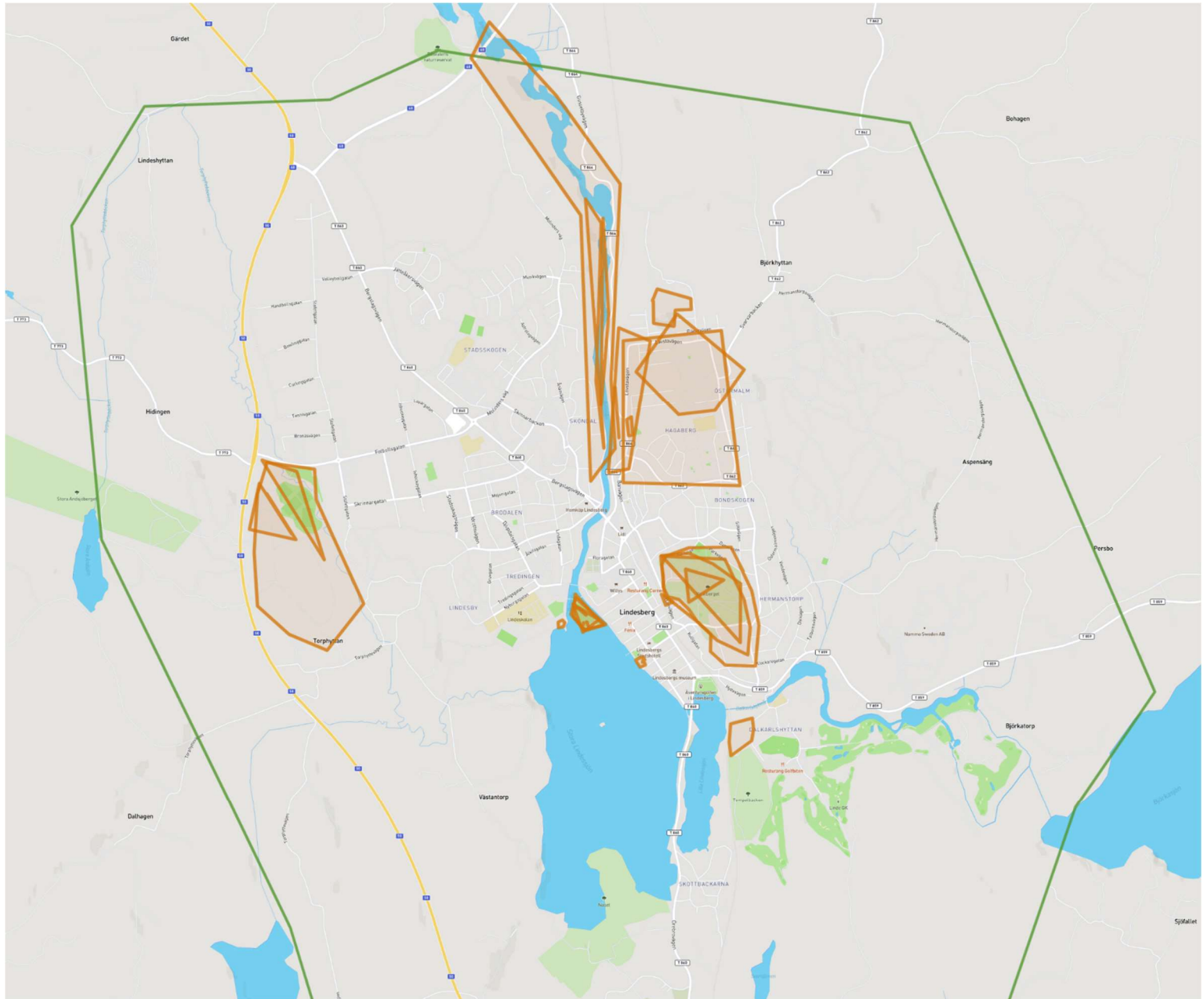
Figur 22: Bästa grön- och rekreationsområde – platsegenskap "bra promenadstråk".



Figur 23: Bästa grön- och rekreationsområde – platsegenskap "bra plats att umgås".



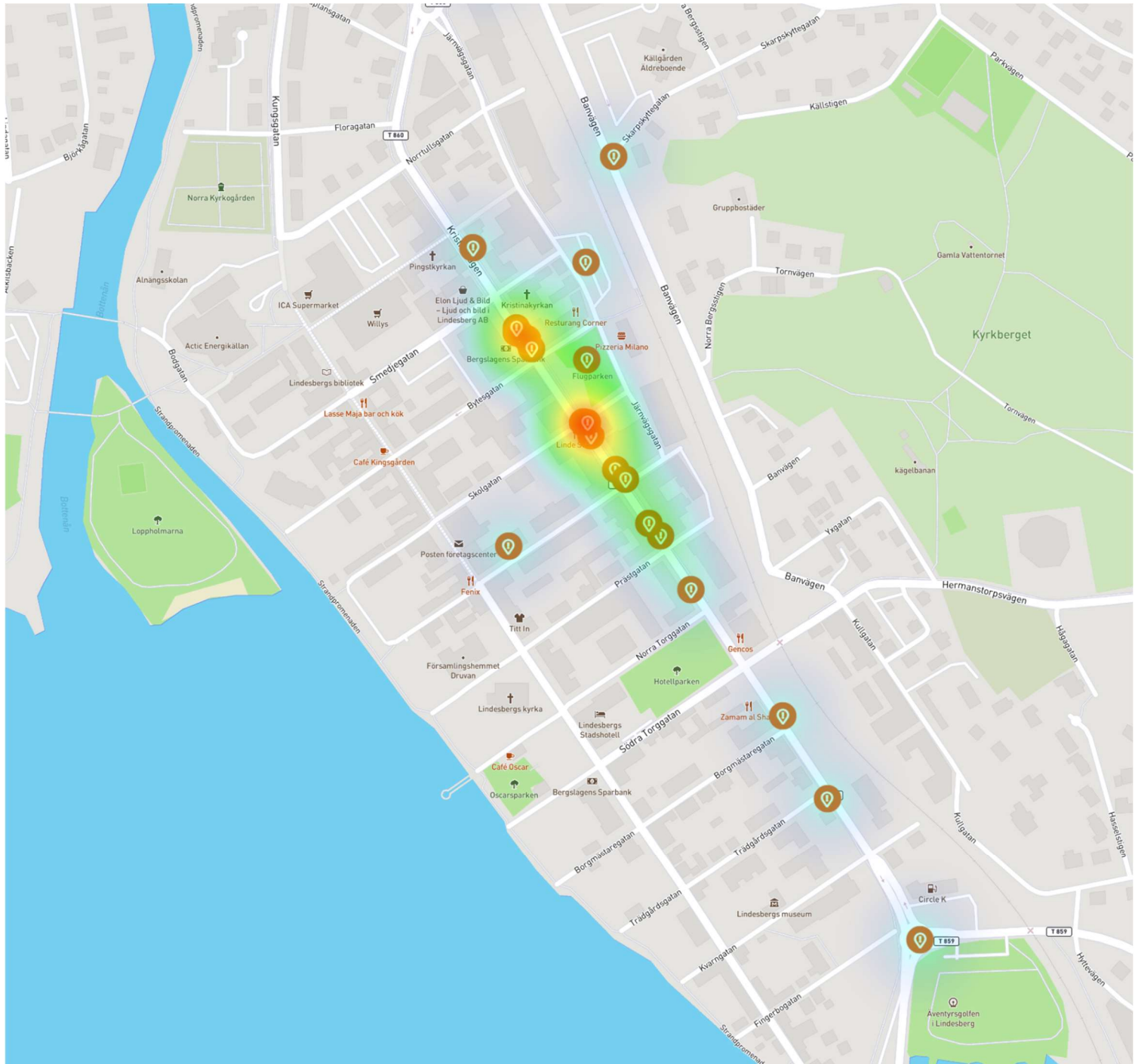
Figur 25: Grön- och rekreationsområden med förbättringsmöjligheter – platsegenskap "ökad skötsel".



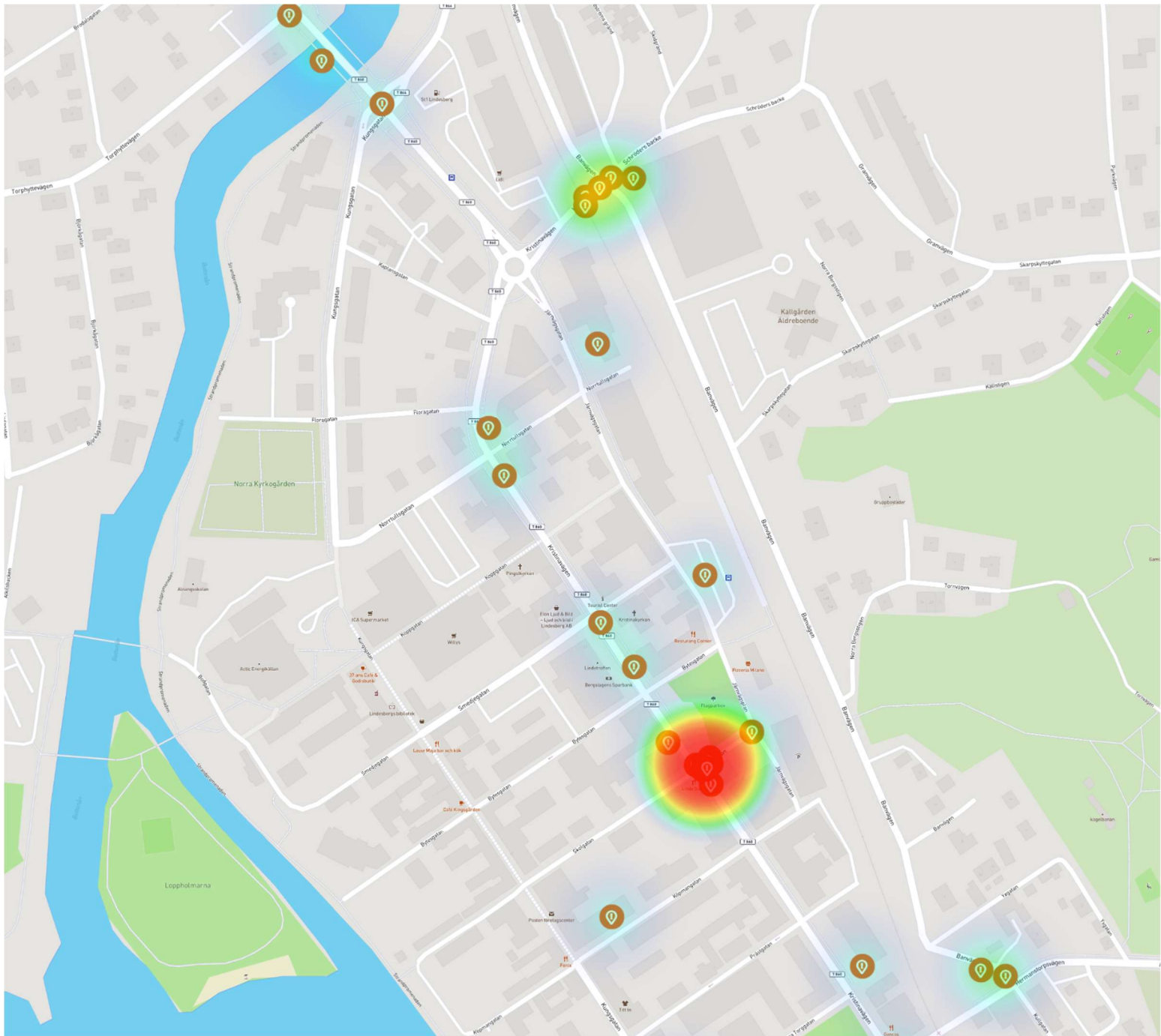
Figur 26: Grön- och rekreationsområden med förbättringsmöjligheter – platsegenskap "bättre möjligheter för aktivitet och motion".



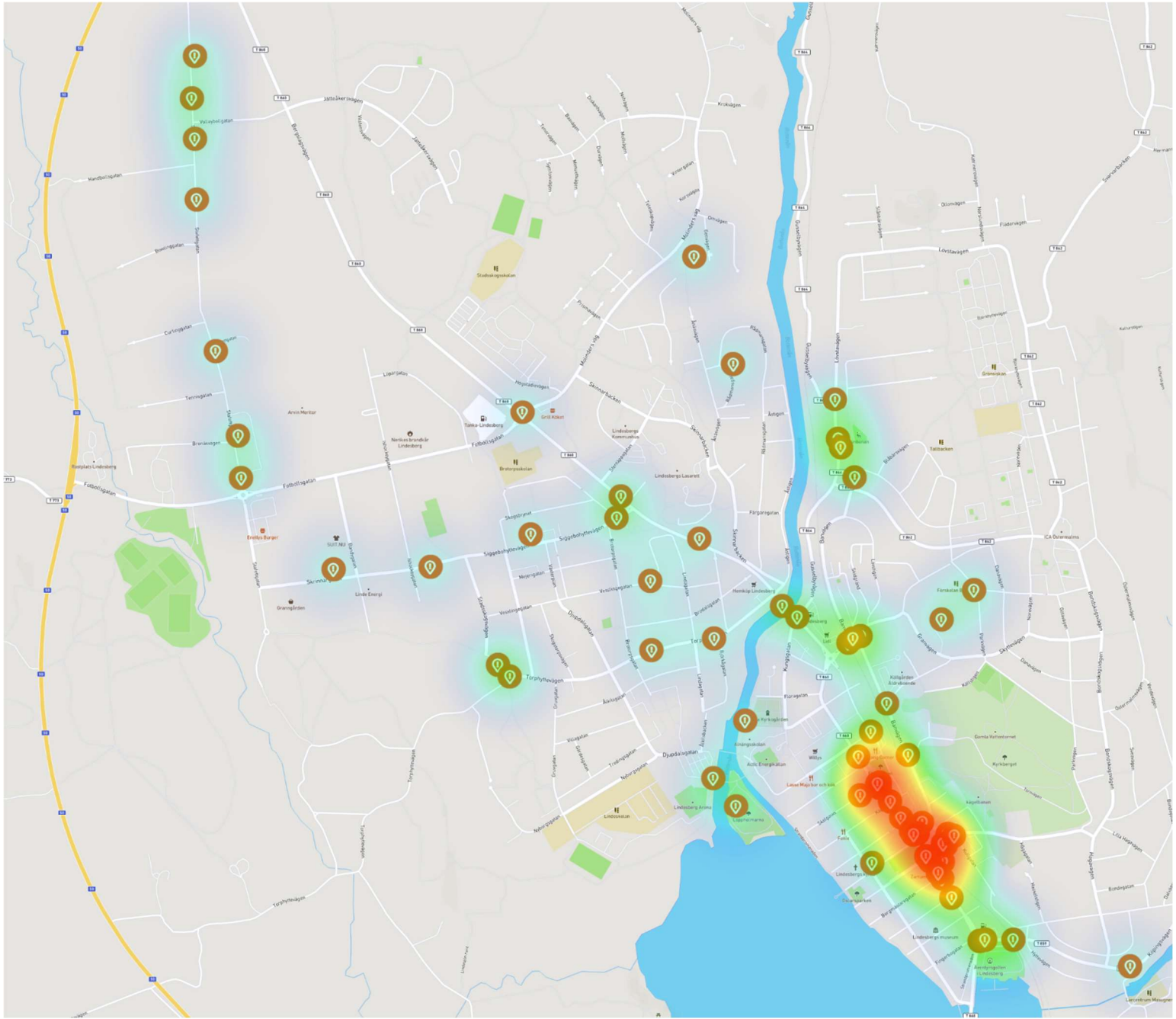
Figur 28: Grön- och rekreationsområden med förbättringsmöjligheter vid centrumområdet.



Figur 31: Trafikområden med förbättringsmöjligheter vid centrumområdet – platsegenskap "osäkra övergångsställen".



Figur 32: Trafikområden med förbättringsmöjligheter vid centrumområdet –platsegenskap ”osäker korsning”.



Figur 33: Trafikområden med förbättringsmöjligheter – platsegenskap "osäkra gång- och cykelbanor".