

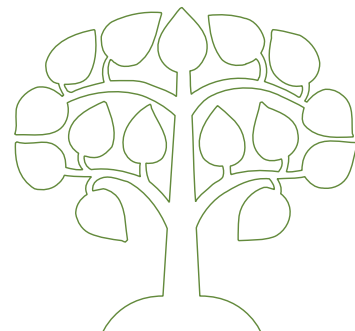
Plan mot diskriminering och kränkande behandling

Näsby förskola

HT 2024 – VT 2025

Vår förskola ska vara trygg för alla barn och all personal, fri från diskriminering och annan kränkande behandling.

Alla på vår förskola visar aktivt i ord och handling avståndstagande från alla former av kränkningar.



Innehåll

1. Inledning	3
1.1 Generellt om arbete mot diskriminering och kränkande behandling	3
1.2 Ordförklaringar.....	3
1.3 Plan mot diskriminering och kränkande behandling i Lindesbergs kommuns förskolor.....	4
2. Beskrivning av arbetet HT 2023– VT 2024	5
2.1 Främjande arbete.....	5
2.2 Förebyggande arbete	5
2.3 Åtgärdande arbete	6
3. Plan för läsåret 2024–2025.....	7
3.1 Främjande arbete.....	7
3.2 Förebyggande arbete	8
3.3 Åtgärdande arbete	9
4. Årsöversikt	10
5. Bilaga 1 Avnamningsnyckel	11
A 11	

1. Inledning

1.1 Generellt om arbete mot diskriminering och kränkande behandling

Skollagen och diskrimineringslagen har det gemensamma syftet att skydda barn och elever mot diskriminering, trakasserier och annan kränkande behandling. Bestämmelserna i dessa två lagar förbjuder diskriminering och annan kränkande behandling och ställer samtidigt krav på att verksamheterna bedriver ett målinriktat arbete för att främja barns och elevers lika möjligheter.

Utifrån detta har verksamheten i uppdrag att utforma en plan där främjande, förebyggande åtgärdande arbete beskrivs. Planen innefattar alla inblandade, barn, föräldrar, personal, lokalvård och måltidspersonal, i vårt fall i förskolan. Inom förskolan har vi de yngsta barnen och också de kanske mest formbara. Det är alltså mycket viktigt att vi tillsammans motverkar oönskade handlingar.

Det är det utsatta barnet eller en vuxens tolkningar som avgör om ett beteende eller handling är oönskad eller kränkande. Barnen har rätt till vuxenstöd och den vuxna har alltid ansvar för att skydda barnet från att fara illa. Barns upplevelser eller den vuxnes tolkningar av kränkningar får inte avfärdas, barnet har **alltid** rätt att bli tagen på allvar och få stöd.

Detta innebär att det vilar ett stort ansvar hos alla vuxna som är tillsammans med barnen.

1.2 Ordförklaringar

En person är skyddad mot *diskriminering* utifrån de i diskrimineringslagen angivna diskrimineringsgrunderna. De sju diskrimineringsgrunderna är *kön, könsöverskridande identitet eller uttryck, etnisk tillhörighet, religion eller annan trosuppfattning, funktionshinder, sexuell läggning och ålder*.

Direkt diskriminering innebär att någon missgynnas genom att behandlas sämre än någon annan. För att det ska röra sig om diskriminering ska missgynnandet ha samband med någon av diskrimineringsgrunderna.

Man kan också i vissa fall diskriminera genom att behandla alla lika, så kallad *indirekt diskriminering*. Med detta menas att någon missgynnas genom tillämpning av en bestämmelse eller ett förfaringsätt som framstår som neutralt men som i praktiken missgynnar ett barn eller en elev av skäl som har samband med en viss diskrimineringsgrund, såvida inte bestämmelsen, kriteriet eller förfaringsättet har ett berättigat syfte.

Med begreppet *likabehandling* menas att alla barn eller elever ska behandlas så att de har lika rättigheter och möjligheter oavsett någon av diskrimineringsgrunderna.

Trakasserier innebär ett handlande som kränker någons värdighet och som har samband med någon av diskrimineringsgrunderna.

I skollagen definieras *kränkande behandling* som ett uppträdande som, utan att vara diskriminering enligt diskrimineringslagen, kränker ett barns eller en elevs värdighet.

- Ex. på kränkande behandling - nedsättande ord, ryktesspridning, förlöjliganden eller fysiska handlingar som slag, sparkar och knuffar, men kan även bestå av utfrysning eller hot.

Den som kränker måste förstå att uppträdandet upplevs som kränkande. För mer info se <https://www.skolverket.se/regler-och-ansvar/ansvar-i-skolfragor/krankande-behandling-mobbning-och-diskriminering>

Med *barn* menas den som deltar i eller söker till förskolan eller annan pedagogisk verksamhet enligt 25 kapitlet skollagen.

Med ett *främjande arbete* menas generella insatser som stimulerar hälsa för en större grupp och utan att risk identifierats. Detta arbete kännetecknas av en strävan att utveckla det friska och det som fungerar genom att identifiera och stärka skyddsfaktorer. Exempel på skyddsfaktorer är ett gott socialt och emotionellt klimat, känsla av delaktighet och positiv bekräftelse.

Med *förebyggande arbete* menas riktade insatser i syfte att minimera olika riskfaktorer. Detta arbete kan vara riktat mot specifika grupper eller specifika riskområden. Ett förebyggande arbete innebär att identifiera, kartlägga och minimera riskfaktorer. Det förebyggande arbetet ska avvärja risker och utgå från en kartläggning av verksamhetens riskfaktorer.

Åtgärdande arbete avser direkta insatser när ett problem uppstått.

1.3 Plan mot diskriminering och kränkande behandling i Lindesbergs kommuns förskolor

I Lindesbergs kommuns förskolor upprättas årligen *en Plan mot diskriminering och kränkande behandling*. I denna plan ska det finnas:

- Slutsatser utifrån kartläggning av aktuell situation
- Långafristiga mål och insatser för det främjande arbetet
- Konkreta mål och åtgärder för det förebyggande arbetet
- Ansvarsfördelning för allt planerat arbete
- Beskrivning av hur barn medverkat i framtagandet av planen
- Tydliga rutiner för akuta och uppföljande åtgärder samt dokumentation.

Varje enhet upprättar en egen plan som ska utvärderas i slutet av varje läsår. Denna utvärdering ligger till grund för planering av mål och insatser till kommande läsårs arbete.

2. Beskrivning av arbetet HT 2023– VT 2024

2.1 Främjande arbete

Beskrivning av mål och genomförda insatser

Vi har löpande arbetat med värdegrundsarbete i våra barngrupper och har i början av terminen lagt extra mycket fokus på att få ihop våra barngrupper i positiva lekar och samspel med varandra. Personalen har lagt mycket fokus på att vara nära barnen i deras lek och aktiviteter för att främja goda och trygga relationer mellan både barn och vuxna.

Vi har haft regelbundna diskussioner i arbetslagen kring förhållningssätt mot barn och vuxna. Vi har organiserat ute- och innemiljö för att utveckla barnens samspel och för att skapa trygga och begripliga miljöer. Alla avdelningar har på ett medvetet sätt arbetat med Tydliggörande pedagogik vilket vi redan ser att många barn gynnas av. Vi har varit lyhörda för barnen och varit goda förebilder. Vi har ett bra samarbete mellan avdelningarna på huset, vilket bidrar till en positiv och trevlig atmosfär på förskolan. Vi har under hela läsåret arbetat för att all personal ska lära känna alla barn, oavsett avdelning. Vikarier har informerats om våra rutiner, arbetssätt och vår vikariepärm.

Under vårterminen har vi erbjudit utvecklingssamtal där vi lyft barnens trygghet och trivsel med vårdnadshavare. De nya barn som skolats in har även erbjudits uppföljningssamtal för att följa upp hur första tiden på förskolan har varit och även då har barnets trygghet och trivsel lyfts. Vi har även sett över våra rutiner för hämtning och lämning. Vi har strävat efter att ge alla barn och vårdnadshavare ett positivt bemötande i den dagliga kontakten. Vi har kontinuerligt arbetat med värdegrundsfrågor och använt beprövat material. Vi har utgått från ICDP/vägledande samspel som förhållningssätt.

Analys och utvecklingsbehov

För att skapa trygga och inkluderande rutiner och miljöer på förskolan, behöver vi fortsätta och hålla i vårt arbete med tydliggörande pedagogik.

2.2 Förebyggande arbete

Beskrivning av mål och genomförda insatser

Under läsåret som varit har vi arbetat ännu mer för att lära känna alla barn oavsett avdelning. Det sker dagligen bra samarbete och kommunikation mellan avdelningarna och vi hjälper varandra så att det ska bli bra för både barn och vuxna. Samtliga avdelningar har tagit till sig arbetet med Tydliggörande pedagogik och ser positiva effekter av det.

Vi har arbetat utifrån Förskolebrevet då ordinarie personal och vikarier har informerats om och skrivit under. Vi har arbetat med barns integritet genom att vi hjälper och vägleder barnen i vardagen på förskolan. Vi har varit lyhörda pedagoger som ständigt påminner och sätter ord på hur vi är mot varandra gällande just integritet.

Vi har även fört diskussioner kring vårt samarbete med hemmen och hur vi överlämnar information om dagen på förskolan, detta utifrån de svar vi fått in från vårdnadshavarenkäten.

Personalen värnar om att ha ett bra arbetsklimat, vilket vi hoppas även ska påverka barnen på ett positivt sätt.

Analys och utvecklingsbehov

Vi behöver fortsätta och hålla i arbetet med tydliggörande pedagogik. Även fortsätta arbeta för att ha en god dialog och samarbete med hemmen, men också mellan avdelningarna.

2.3 Åtgärdande arbete

Beskrivning av mål och genomförda insatser

Vid händelser som uppstår finns tydliga rutiner för hur dessa ska hanteras.

Analys och utvecklingsbehov

Vi följer de rutiner vi har.

3. Plan för läsåret 2024–2025

3.1 Främjande arbete

Mål och insatser

Aktiv undervisning tillsammans med barnen för att göra dem delaktiga i värdegrundsarbetet. Målet är att barnen ska utveckla förståelse för våra grundläggande värden och mänskliga rättigheter. Detta innebär att vi som vuxna är goda förebilder och att vi uppmuntrar positivt samspel, stöttar relationsbyggande lek och för samtal och diskussioner med barnen där de får fundera och reflektera över värdegrundsfrågor.

Gällande barn med behov av stöttning i samspel så ska vi finnas till hands för att skapa en positiv vardag. Vårt mål är att skapa en tillgänglig och meningsfull miljö med olika pedagogiska hjälpmedel (ex bildstöd, TAKK) och syftet med detta är att flertalet barn ska kunna delta fullt ut i vår verksamhet. Då finns möjlighet för dessa barn att kunna förstå och relatera till sin omgivning. På så vis skapas en trygghetskänsla som genererar i en känsla av samhörighet.

Personalen planerar ledigheter över hela året för att minimera risken för vikariebrist.

Vårt arbete med vägledande samspel (ICDP) och Tydliggörande pedagogik fortgår och detta genomsyrar hela vår verksamhet.

Vi kommer att vidta dessa åtgärder:

- *Personalen finns som stöd i barnens aktiviteter.*
- *Barngrupperna organiseras så att samspel och samhörighet stimuleras.*
- *Vi planerar undervisning (aktiviteter och lekar) som skapar gemenskap.*
- *Både inne- och utemiljön organiseras för att främja barnens förmåga att utveckla samspel.*
- *Regelbundna diskussioner förs i arbetslagen gällande förhållningssätt, riktat mot både barn och vuxna. All tillsvidareanställd personal utbildas i vägledande samspel, ICDP (Internationell Child Development Program).*
- *Tydliggörande pedagogik, vi arbetar för att barnens vardag ska bli mer begriplig, hanterbar och meningsfull.*
- *Dagliga samtal med barnen om värdegrundsfrågor, med ålder och utveckling som utgångspunkt.*
- *Personalen arbetar aktivt med att stärka barnen i deras möjlighet att ha inflytande över sina dagar på förskolan.*
- *Förskolebrevet, vi lägger stor vikt vid att vara lyhörda för barnens uttryck, både i tal- och kroppsspråk.*
- *Samtal med vårdnadshavare sker vid lämning och hämtning samt vid utvecklingssamtal. Här får vårdnadshavarna möjlighet att reflektera över det egna barnets trygghet och trivsel.*
- *Vid personalfrånvaro är ambitionen att barnen ska möta kända vikarier.*
- *Vikarier tar del av rutiner och viktig information genom att läsa vår vikariepärm.*
- *Personalen är goda förebilder och föregår med gott exempel i samspel och inkludering.*
- *Vi informerar om och använder denna plan som ett verktyg för att motverka diskriminering och kränkande behandling.*

Ansvarsfördelning

All verksam personal föregår med gott exempel och är goda förebilder gällande våra grundläggande demokratiska värden och mänskliga rättigheter. Förskollärare ansvarar för att undervisningens innehåll blir begriplig, hanterbar och meningsfull för alla barn samt att den kvalitetssäkras.

Rektor ansvarar för att årligen upprätta, utvärdera och revidera planen i samarbete med personal och om möjligt även med barn och vårdnadshavare.

ICDP och Tydliggörande pedagogik: rektor ansvarar för att utbildning av anställda sker.

Utvärdering/uppföljning

Datum för uppföljning: studiedagen i maj 2025.

Barns medverkan

Vi arbetar med barns inflytande utifrån läroplanens målområden. Vi kopplar detta till värdegrundsfrågor anpassat utifrån deras ålder och utveckling. *Exempel:*

- *Varje barn ges möjlighet att uttrycka tankar och åsikter så de kan påverka sin vardag, vi har dagligen samtal som skapar förutsättningar för detta.*
- *Vi visar tydligt vad vi har för förväntningar på barnen när det gäller att ansvara för sina egna handlingar, vi stöttar dem när de har svårt att tolka situationer som gäller rättigheter och skyldigheter.*
- *Barnen får ta del av demokratiska handlingar i vardagen, vi resonerar och kommer fram till gemensamma beslut, vi behandlar varandra med respekt och samarbetar i alla situationer där det är möjligt.*
- *Barnen ges möjlighet att uttrycka tankar och känslor med hjälp olika material och stöttning från personal som tillämpar ett vägledande förhållningssätt.*

3.2 Förebyggande arbete

Mål och insatser

Målet är att möta både barn och vårdnadshavare utifrån en gemensam värdegrund. Syftet med detta är att vi i samarbete med hemmet ska skapa en trygg och meningsfull förskoletid för alla inblandade.

Vi kommer att fortsätta arbeta utifrån Förskolebrevet, all personal ska få kännedom och vidareutveckla sin kunskap inom området, och skriva under detta dokument. Material som används är bland annat Rädda barnens "Stopp min kropp".

Underlag kommer att inhämtas på flera olika sätt (utvecklingssamtal, kommunal nöjdhetsenkät, föräldramöte samt daglig kommunikation med vårdnadshavare.

Vid utvecklingssamtal (vt 2025) förs samtal om barnens trivsel och trygghetskänsla.

Under föräldramötet (ht 2024) ges möjlighet att svara på frågor gällande barns trygghet.

Den årliga kommunala nöjdhetsenkäten (2025) kommer att analyseras och ligga till grund för kommande års förebyggande arbete.

Insatser:

Vi har rutiner för lämning och hämtning. Detta för att alla barn och vårdnadshavare ska känna sig trygga. Det är viktigt att vi har ett bra bemötande gentemot alla som vistas på förskolan.

Arbetslagen ansvarar för att arbetet i barngrupperna genomförs så att barnen ges förutsättningar att bygga varaktiga relationer och känner sig trygga i gruppen. Vårt mål är även att barnen ska känna glädje över att komma till förskolan, att de har en meningsfull och begriplig tillvaro hos oss.

Vi delger vårdnadshavare relevant information om hur barnens dag har varit. Vi tar även tillvara på den information vi får på daglig basis från vårdnadshavarna, för att ha ett aktuellt förebyggande arbete.

Vi har rutiner gällande Tydliggörande pedagogik för att barnens vardag ska bli så begriplig och meningsfull som möjligt.

Ansvarsfördelning

All verksam personal föregår med gott exempel och är goda förebilder gällande våra grundläggande demokratiska värden och mänskliga rättigheter. Förskollärare ansvarar för att undervisningens innehåll blir begriplig, hanterbar och meningsfull för alla barn samt att den kvalitetssäkras.

Rektor ansvarar för att årligen upprätta, utvärdera och revidera planen i samarbete med personal och om möjligt även med barn och vårdnadshavare.

Utvärdering/uppföljning

Datum för uppföljning: studiedagen i maj 2025.

Barns medverkan

Vi lyfter på olika vis trygghet och värdegrundsfrågor med barnen utifrån deras ålder och utveckling.

3.3 Åtgärdande arbete

Rutiner för handhavande av kränkande behandling

Vid uppenbart allvarliga händelser informeras huvudman förvaltningschef/BUN omedelbart när anmälan inkommit till rektor!

1. När personal uppmärksammar eller får kännedom om att någon upplever sig kränkt ska rektor snarast möjligt informeras.

I diskussion mellan personal och rektor görs en första bedömning av ärendet. Bedöms ärendet som en kränkning?

Nej: Ingen åtgärd. Ärendet rapporteras som utrett och avslutat till förvaltningschef/BUN.

Ja: Händelsen dokumenteras i Stella som elevkränkning som går vidare till rektor.

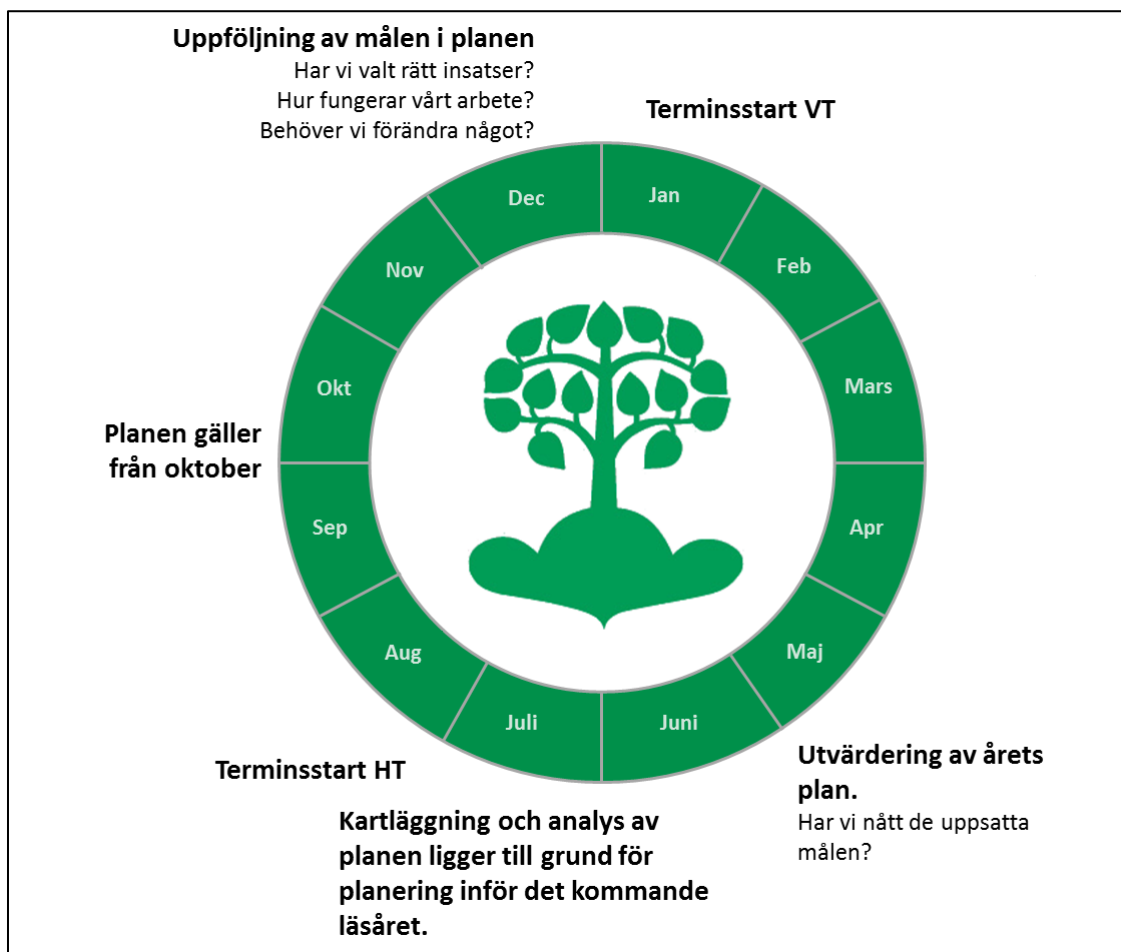
- Gör en avnamningsnyckel, (bilaga 1). Denna skrivs separat och skickas med internpost till rektor.
- Skriv i Stella om händelsen. Skriv då inga andra barns namn utan avnamningsnyckeln används till övriga utöver den utsatta.
- Skriv så tydligt som möjligt och svara på så mycket du kan i de fält som finns i Stella.

2. Utifrån ovanstående dokumentation beslutar rektor om fortsatt utredning alternativt att ärendet avslutas. Rektor bifogar avnamningsnyckel i Stella.

3. Huvudmannen beslutar om eventuella ytterligare åtgärder. Beslutet återkopplas till berörd rektor.

4. Händelse och åtgärder följs upp av rektor genom statistik i Stella. Uppföljningen blir ett underlag till arbetet med att utvärdera nuvarande "Plan mot diskriminering och kränkande behandling" och i arbetet med att ta fram en ny plan.

4. Årsöversikt



5. Bilaga 1 Avnamningsnyckel

Stella ärendenummer:

	Elevens för-, efternamn och personnummer:
A	
B	
C	
D	
E	
F	
G	
H	
I	