

## **Delårsrapport jan-aug 2020**



## Innehållsförteckning

<b>1 Förvaltningsberättelse .....</b>	<b>3</b>
<b>1.1 Vision .....</b>	<b>3</b>
<b>1.2 Styrning och uppföljning av den kommunala verksamheten .....</b>	<b>4</b>
<b>1.3 Den kommunala koncernen .....</b>	<b>6</b>
<b>1.4 Översikt över verksamhetens utveckling .....</b>	<b>7</b>
<b>1.5 Viktiga förhållanden för resultatet och ekonomisk ställning .....</b>	<b>8</b>
<b>1.6 Händelser av väsentlig betydelse .....</b>	<b>13</b>
<b>1.7 God ekonomisk hushållning och ekonomisk ställning .....</b>	<b>14</b>
<b>1.8 Balanskravsresultat .....</b>	<b>21</b>
<b>1.9 Väsentliga personalförhållanden .....</b>	<b>22</b>
<b>1.10 Kvalité och måluppfyllelse .....</b>	<b>24</b>
<b>2 Ekonomiska rapporter .....</b>	<b>28</b>
<b>2.1 Resultaträkning .....</b>	<b>28</b>
<b>2.2 Balansräkning .....</b>	<b>29</b>
<b>2.3 Noter .....</b>	<b>31</b>
<b>2.4 Driftredovisning per nämnd .....</b>	<b>38</b>
<b>2.5 Investeringsredovisning .....</b>	<b>39</b>

# 1 Förvaltningsberättelse

## 1.1 Vision

Visionen beskriver vad kommunfullmäktige vill uppnå på längre sikt. Lindesbergs kommuns vision är en kortfattad framtidsbild hur vi vill att Lindesbergs kommun ska uppfattas år 2025.

Visionen är:

Lindesberg- Bergslagens själ

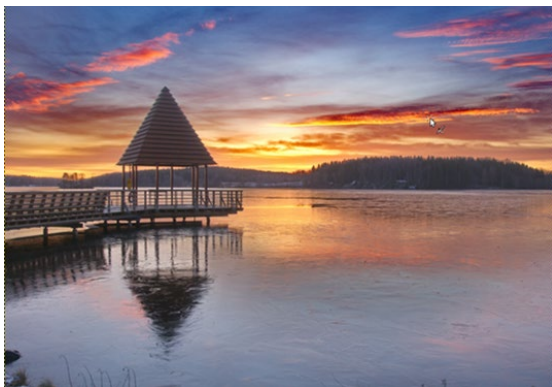
Lindesbergs kommun ska genom nydanande insatser, byggda på tradition och erfarenhet, vara det naturliga valet för näringsliv och boende i Bergslagen och angränsande delar av Mälardalen.

I Lindesbergs kommun ges alla möjlighet att växa och förverkliga sina liv. Vi satsar på skolan, främjar arbete och företagande, underlättar för näringslivet och hjälper arbetslivet med kompetensförsörjning. Vi ska bli en av Sveriges främsta skolkommuner, ge de bästa möjligheterna till arbete och eget företagande och erbjuda en rik, varierad fritid. Lokal utveckling gör kommunen hållbar i både tätorter och på landsbygden. Vare sig du är beroende av samhällets stöd eller inte, lever både gammal och ung ett gott och tryggt liv i kommunen. Dina drömmar, behov och ambitioner är centralt för kommunens utveckling.

Med den vackra Bergslagsnaturen som närmaste granne är det lätt att hitta ett hem att trivas i, från Klotten i norr till Fellingsbro i söder. I Lindesberg har vardagen sin naturliga gång. Här finns de livliga centralorterna och landsbygdens lugn. Kommunikationer, ett sjudande affärsliv, attraktiva bostäder, industrimark och ett varierat och rörligt arbetsliv är självklart.

Här bygger vi ett hållbart samhälle som inkluderar alla människor. En god välfärd och rika möjligheter med ett sprudlande kultur- och föreningsliv ger det lilla extra som vi behöver. Förutsättningarna för handel och näringsliv är utmärkta. I kommunen finns en framsynt planberedskap så olika boendeanternativ i attraktiva lägen snabbt erbjuds likaväl som mark för industrietablering och effektivt företagsstöd.

I Lindesbergs kommun finns unika förutsättningar med flera idrottsanläggningar och klubbar som erbjuder bredd- och elitverksamhet. Här finns sjukvård på nära håll var du än befinner dig och akutsjukhus på huvudorten. De goda kommunikationerna gör det enkelt att pendla. Lindesbergs kommun ligger i hjärtat av Bergslagen och har drygt 23 500 invånare. Näringslivet präglas både av historisk tillverkningsindustri och många nya små och stora företag inom både teknik, tjänste- och varuproduktion.



## 1.2 Styrning och uppföljning av den kommunala verksamheten

Det övergripande syftet med Lindesbergs kommuns styrmodell är att visa en gemensam struktur och gemensamma arbetssätt för styrning och ledning av kommunen och dess verksamheter. Styrmodellen ska främja att tid och kraft läggs på det som får positiv effekt på verksamhetsutvecklingen som leder till en förbättring för medborgarna. Styrmodellen omfattar hela kommunens organisation och ska främja att mervärde för medborgarna skapas. Det är genom en helhetssyn kring medborgaren där det finns en balans mellan formell styrning och kultur, förhållningssätt, ledarskap och delaktighet som detta kan uppnås.

### **Utgångspunkter är:**

Styrmodellen ska omfatta alla delar av styrningen.

Styrmodellen ska kunna hantera alla typer av styrning som berör kommunens verksamheter.

Styrmodellen är både en struktur och ett arbetssätt för planering och uppföljning.

Styrningen utgår från verksamheternas grunduppdrag.

Ansvaret för att planera, utveckla och följa upp verksamheten ska ligga så nära medarbetare och medborgare som möjligt.

Styrmodellen är politiskt neutral och ska fungera oavsett politikens innehåll och över tid. De politiska viljeinriktningarna framkommer i det som man fyller styrmodellen med.

Styrning och ledning ska baseras på tillit och inte leda till ökade krav på för detaljerad planering och uppföljning av verksamheterna. Planering och uppföljning av mer operativ karaktär ska hanteras inom verksamheten utan krav på dokumentation.

**Grunduppdraget** ska definieras utifrån vad verksamheten styrs av från kommunalt och statligt håll. Det ska beskriva varför verksamheten finns till, vad den ska göra och för vem.

Med utgångspunkt från verksamheternas grunduppdrag ska kvalitetsfaktorer som är extra viktiga och kritiska för att klara av sitt grunduppdrag tas fram. Faktorerna ska vara kännetecknen för god kvalitet och effektivitet.

**Utvecklingsmål** ska fokusera på de resultat som behöver prioriteras i ett utvecklingsarbete för att säkerställa grunduppdraget.

# Kommunfullmäktige

Kommunfullmäktige tar beslut om kommunstyrelsens förslag till mål och resursfördelning, delårsrapport och årsredovisning.

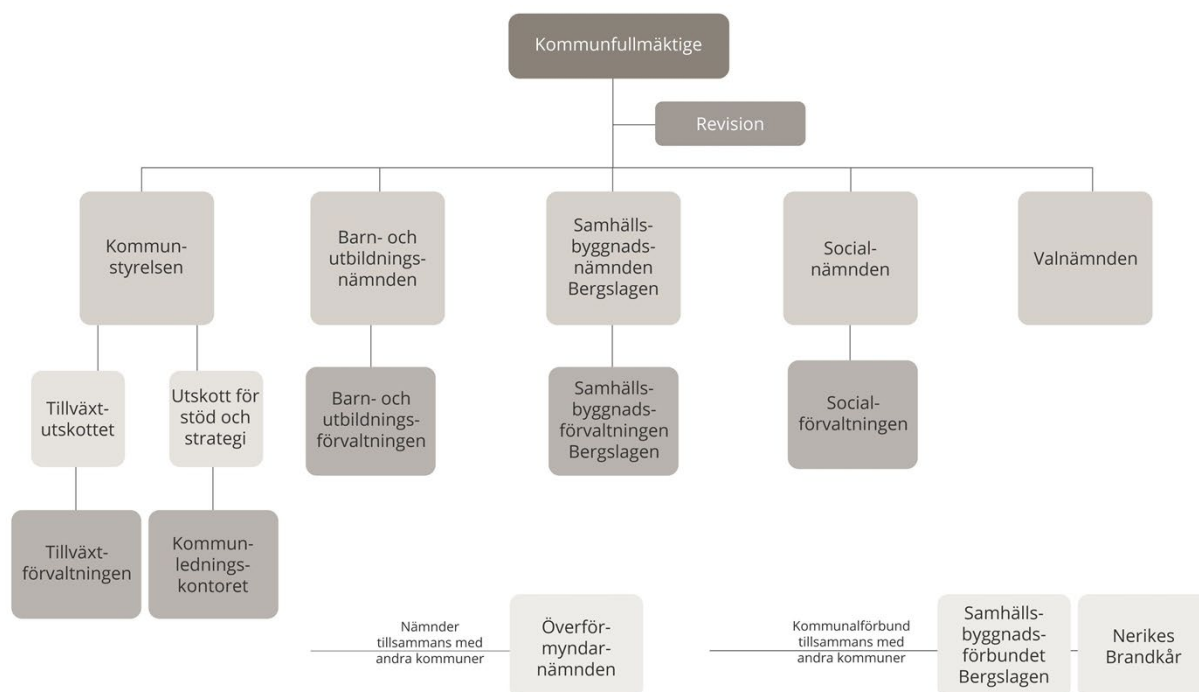
	Analys av förutsättningar	Planering	Uppföljning
Nämnd	Planeringsförutsättningar	Mål och resursfördelning	Lägesrapport, delårsrapport, årsredovisning, internkontroll
Verksamhet grunduppdraget på strategisk nivå	Planeringsförutsättningar	Mål och kvalitets-säkring	Kvalitetsrapporter för verksamheten
Enhet grunduppdraget på operativ nivå	Planeringsförutsättningar	Mål och kvalitets-säkring	Kvalitetsrapporter för enheten

I arbetet med att ständigt förbättra verksamheten är analysen i uppföljningen viktig för att kunna prioritera vad som behöver göras framöver för att uppfylla målen. Även den interna kontrollen är en väsentlig del av styrningen och utvecklingen av verksamheten.

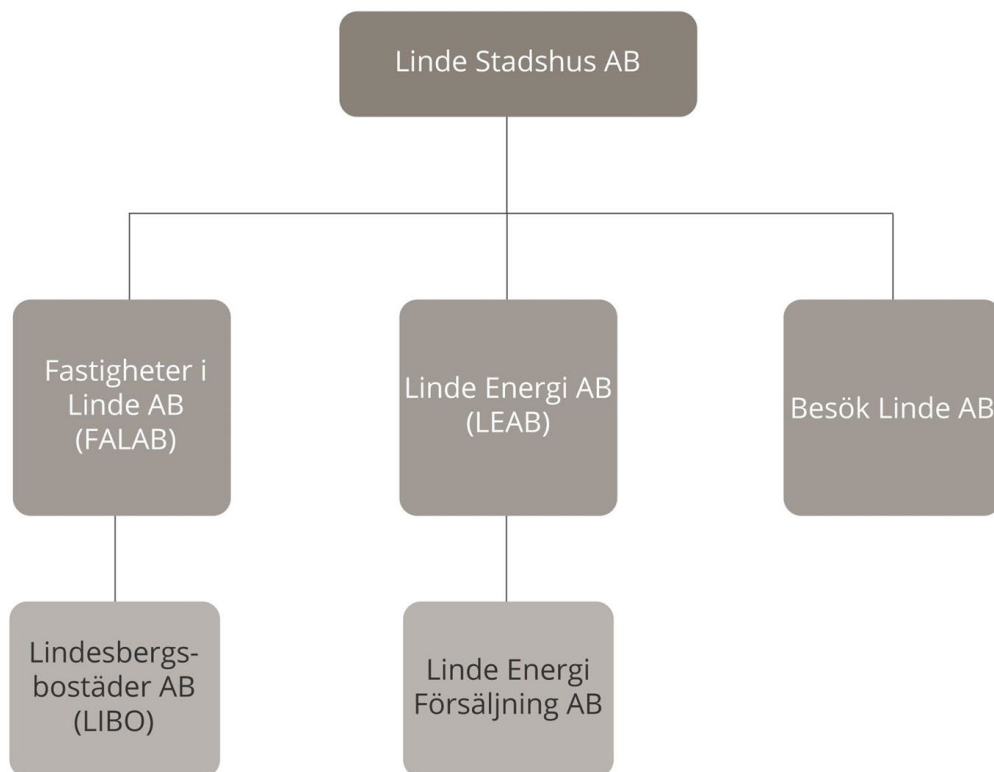
Kommunstyrelsen leder och samordnar planeringen och uppföljningen av kommunens verksamheter och ekonomi. Kommunstyrelsen bereder även förslagen till kommunfullmäktige och har därmed ansvaret för att göra en helhetsbedömning för kommunen, där alla behov vägs samman mot de ekonomiska resurserna.

Kommunstyrelsen har uppsiktsplikt över övriga nämnder, kommunala bolag och kommunalförbund enligt Kommunallagen och ansvarar också för att den interna kontrollen fungerar i kommunen.

## 1.3 Den kommunala koncernen



I Lindesbergs kommun finns tre nämnder utöver kommunstyrelsen. Förutom socialnämnden och barn- och utbildningsnämnden finns Samhällsbyggnadsnämnden Bergslagen som är ett samarbete med övriga kommuner i norra Örebro län - Nora, Ljusnarsberg och Hällefors. Under kommunstyrelsen finns två utskott och två förvaltningar. Tillväxtutskottet ansvarar för områdena arbetsmarknad, kultur och fritid, näringsliv och turism. Utskottet för stöd och strategi ansvarar för områdena kansli, ekonomi, personal, IT-tele, måltid, miljö, folkhälsa, information/kommunikation samt risk och säkerhet. Kommunen är medlem i kommunalförbunden Nerikes Brandkår, samt i Samhällsbyggnadsförbundet Bergslagen som ansvarar för de tekniska verksamheterna. Kommunen ingår även i överförmyndarnämnden tillsammans med övriga tre kommuner i norra Örebro län.



I bolagskoncernen är Linde Stadshus AB moderbolag och ägs till 100 procent av Lindesbergs kommun. Dotterbolagen formeras i tre verksamhetsområden: energi, fastigheter och upplevelser.

## 1.4 Översikt över verksamhetens utveckling

Koncernens redovisar ett positivt resultat efter åtta månader med 58,2 Mnkr. Det är ca 16 Mnkr bättre jämfört med samma period 2019. Det förbättrade resultatet för koncernen beror främst på att kommunens resultat är ca 30 Mnkr bättre jämfört med samma period föregående år. Helårsprognosen för kommunkoncernen är ett + 18 Mnkr och för kommunen är helårsprognosen + 24,9 Mnkr. Under år 2020 så har staten betalt ut extra pengar till kommunerna och för Lindesbergs kommun så har det inneburit extra utbetalningar från staten tom sista augusti med 43 Mnkr.

Verksamhetens intäkter har minskat de senaste åren från en nivå på 236 Mnkr per sista augusti 2018 till 191,7 Mnkr per sista augusti 2020, det är en minskning med 23 procent. Minskningen av intäkter är till största delen från Migrationsverket. Verksamhetens kostnader har ökat med ca 1 procent de senaste två åren. Skatteintäkterna och generella statsbidrag har ökat med 3,6 procent och nettokostnaderna har ökat med 1,2 procent jämfört med samma period föregående år. När nettokostnadsutvecklingen är lägre än skatteintäktsutvecklingen så stärker det ekonomin på längre sikt. Viss ökningen av skatteintäkter och generella statsbidrag är dock bara för år 2020, så det är fortsatt viktigt att hålla ner kostnaderna.

Kommunkoncernens soliditet håller sig på ungefär på samma nivå jämfört med samma period föregående år. Kommunens soliditet är högre både jämfört med delåret 2019 samt helåret 2018.

Kommunen	2020-08-31	2019	2019-08-31	2018	2018-08-31
Verksamhetens intäkter (Mnkr)	191,7	351,3	226,7	368,2	236,0
Verksamhetens kostnader (Mnkr)	1 173,2	1 803,7	1 196,2	1 767,2	1 157,2
Årets resultat	55,9	34,5	24,7	48,7	48,9
Soliditet inklusive pensionsförpliktelser (%)	23,20	18,38	16,99	14,01	12,09
Investeringar (Mnkr, netto)	13,3	54,4	15,5	82,3	36,2
Antalet invånare	23 632	23 588	23 626	23 575	23 657
Antalet anställda	1 855	1 845	1 825	1 783	1 782

Koncernen	2020-08-31	2019	2019-08-31	2018
Årets resultat	58,2	1,7	42,5	108,5
Soliditet inklusive pensionsförpliktelse (%)	10,73	9,82	10,95	9,46

## 1.5 Viktiga förhållanden för resultatet och ekonomisk ställning

### Omvärldsrisk

Kommuner och regioner gick in i 2020 inställda på ett år med en ansträngd ekonomi, till följd av att konjunkturen försvagats kombinerat med ett högt demografiskt tryck. I början av året bekräftades även att ett nytt coronavirus benämnt SARS-CoV-2 brutit ut. World Health Organization (WHO) deklarerade den 11 mars Covid-19 som en pandemi. Därefter har fall ökat kontinuerligt och det finns en samhällsspridning i Sverige och flera länder i Europa. I och med pandemin är nuläget och framtiden både utifrån ett kvalitetsperspektiv och ekonomiskt perspektiv ovisst. Efter en dramatisk vinter och vår med en historisk nedgång i ekonomin i Sverige och omvärlden är det mycket som tyder på att krisen har blivit mildare än vad som tidigare befarades. Det var en bred nedgång i den svenska ekonomin under det andra kvartalet och den inhemska efterfrågan rasade. Bedömningarna är dock att botten nu är nådd och att återhämtningen växlar upp under andra halvåret, vilket betyder att tillväxten långsamt återgår till den långsiktiga och måttliga trend som bedömdes före pandemin bröt ut, vilket är väsentligt för det kommunala skatteunderlaget. Smittspridning och vissa restriktioner finns kvar en tid och det innebär sannolikt att vissa ekonomiska problem dröjer sig kvar i Sverige och i omvärlden, vilket kan fördröja återhämtning. Under den senaste delen av perioden har ett antal ekonomisk-politiska åtgärder lanserats för att stärka ekonomin och tecken finns på en ljusning på arbetsmarknaden. De beslutade åtgärderna är en blandning av generella och riktade bidrag där vissa är permanenta och andra är tillfälliga, vilket försvårar den långsiktiga planeringen. Bedömningen är sammantaget en låg skatteunderlagstillväxt under de kommande åren. Det innebär att det fortfarande är för tidigt att ge en samlad bild av pandemins ekonomiska konsekvenser för kommunerna under innevarande år och närmaste åren. Det är dock uppenbart att både kostnader och intäkter i verksamheterna påverkas.



## **Förändringarna kräver snabb anpassning och samverkan**

Kommunernas och regionernas verksamheter har på rekordtid fått ställa om sitt sätt att leverera välfärd. Inte sedan andra världskriget har välfärden påverkats i så snabb takt som under denna vår.

Coronakrisen har visat att det finns stor kraft och förmåga till anpassning och samverkan i kommunsektorn. Den har också visat att det faktiskt går att göra snabba förändringar av regler och förutsättningar genom dialog och ett nära samarbete mellan sektorn och staten. Det finns dock utvecklingsområden för både staten och kommuner och regioner för att skapa bästa möjliga förutsättningar att hantera problemen i en samhällskris. Det är exempelvis oerhört viktigt att olika statliga myndigheter har ett helt entydigt budskap för agerandet på regional och lokal nivå. De olika parternas roller, till exempel när det gäller ansvaret för beredskap och upphandling, måste också respekteras och hanteras.

Den verksamhet som allra tydligast berörs av coronaviruset är äldreomsorgen och i viss mån funktionshinderomsorgen. En hög sjukfrånvaro har ökat behoven av personal och stora ansträngningar har krävts för att klara bemanningen. Dessutom har kommunerna merkostnader för omställning av lokaler, ett utökat antal korttidsplatser och skyddsutrustning. På några områden är de negativa ekonomiska konsekvenserna uppenbara och ganska direkta. Det ekonomiska biståndet kommer att öka till följd av att arbetslösheten stiger snabbt och många kommer inte att vara kvalificerade till den inkomstrelaterade arbetslöshetsersättningen. SKR (Sveriges kommuner och regioner) bedömer att det utbetalda biståndet kommer att öka med mellan 15 och 20 procent i år.

Förbudet mot att hålla allmänna sammankomster och offentliga tillställningar med fler än 50 deltagare slår också direkt mot den kommunala ekonomin. Konserter, teaterföreställningar och olika idrottsevenemang ställs in och biljettintäkter uteblir. I vissa kommuner har intäkterna för dessa verksamheter mer än halverats på senare tid, vilket på riksnivå motsvarar ett intäktsbortfall på cirka 200 miljoner kronor per månad. Generellt visar studier och tidigare erfarenheter att kriser i samhället leder till ökad social oro. Det är fler som förlorar jobbet och ekonomisk stress tenderar att öka även andra sociala problem. På samma sätt som man pratar om att en vårdskuld byggs upp inom sjukvården kan vi inom flera delar av socialtjänsten befara en liknande utveckling. (Ekonomirapporten maj, 2020, SKR).

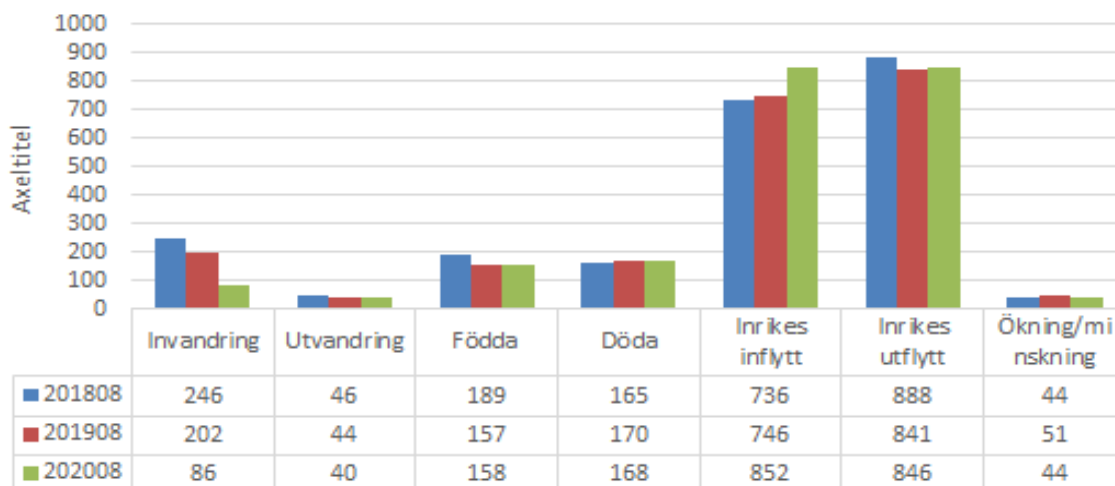
Tillskotten av generella statsbidrag som är beslutade av regeringen under 2020, så är vissa delar endast för 2020, andra delar är tillfälliga. Vilket innebär svårigheter att göra en långsiktig ekonomisk planering i kommunen.

Enligt skatteprognosen den 1 oktober 2020 så kommer Lindesbergs kommuns skatteintäkter att öka med 3 mnkr under 2021, minska med 16 Mnkr under 2022 och en minskning med 8 Mnkr under 2023 jämfört med Budget 2021 VP 2022–2023.

## **Befolkningsutveckling**

Befolkningsstillväxten i Sverige varit relativt hög under 2 000 talet. Det främsta bidraget till befolkningsutvecklingen har varit invandringen. Lindesbergs kommun har haft en befolkningsökning de senaste fem åren. Per sista augusti var invånarantalet 23 632, för de första åtta månaderna är det en ökning med 44 personer. Den största skillnaden är invandringen om man jämför per sista augusti för åren 2018–2020 här är det en minskning från 246 personer till 86 personer 2020.

## Befolkningsstatistik



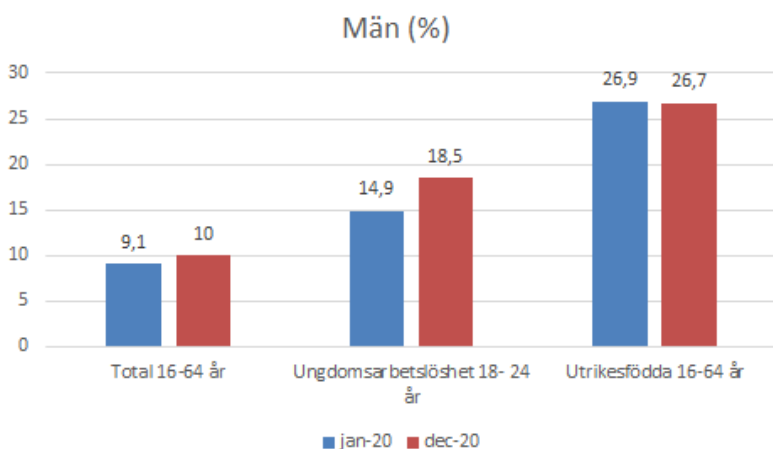
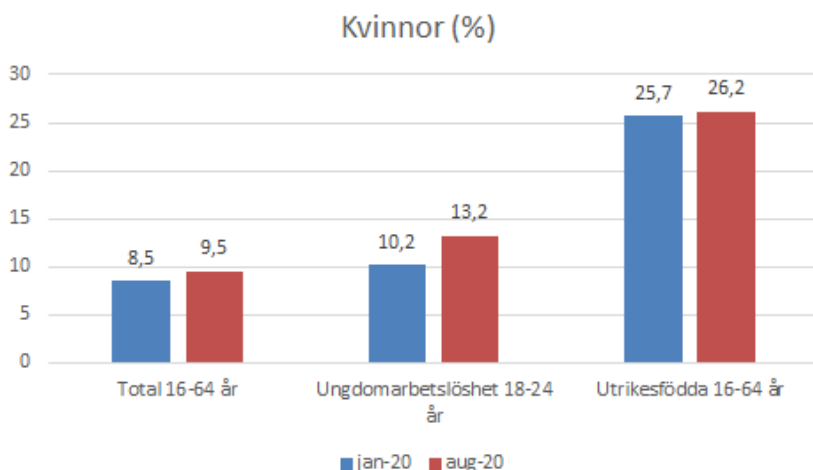
Kommande år ligger det demografiska trycket kvar på en hög nivå i riket. Om kostnaderna ökar i takt med demografin till 2022 skulle kommunerna behöva genomföra åtgärder så som nya arbetssätt och arbetsmetoder motsvarande 31 miljarder, utan höjda statsbidrag. För Lindesbergs kommuns del är det demografiska trycket för de äldre högst samt en minskad andel i arbetsför ålder.

Det demografiska trycket får också en effekt på den kommunala verksamheten i och med att behovet av insatser ökar framförallt inom äldreomsorgen. En utökning av verksamhet kräver också personalresurser vilket är en brist redan i dagsläget. En noggrann planering av lokaltjänsterna och personalresurserna kommer vara än mer nödvändig för att upprätthålla kvaliteten. Digitaliseringens möjligheter behöver också utredas och tas tillvara.

### Arbetsmarknad

I en lågkonjunktur drabbas personer med svagare anknytning till arbetsmarknaden hårdare än övriga. Redan innan pandemin sågs att antalet inskrivna arbetslösa som har svårt att få fäste på arbetsmarknaden, och därmed riskerar att gå in i en långtidsarbetslöshet, fortsätter att öka i riket. Det handlar framför allt om personer som saknar gymnasial utbildning, personer födda utanför Europa och arbetslösa som är 55 år eller äldre. Även ungdomar 18–24 år är särskilt utsatta i en lågkonjunktur på grund av deras svagare anknytning till arbetsmarknaden och under pandemin har arbetslösheten ökat särskilt snabbt bland just ungdomar.

I Lindesbergs kommun var den totala arbetslösheten i augusti 9,8 % (kvinnor 9,5%, män 10%). Lindesbergs kommun har en högre arbetslöshet både när det gäller regionen och riket. Det är stora skillnader mellan olika grupper, där arbetslösheten för utrikesfödda och ungdomsarbetslösheten sticker ut. Det är ungdomsarbetslösheten i Lindesbergs kommun som har ökat mest under de första åtta månaderna.



## Finansiell risk

Behovet av investeringar är stort i hela koncernen och självfinansieringsgraden är låg sedan 2017 för kommunkoncernen. Kommunens självfinansieringsgrad håller sig på en stabil nivå.

Det finns omfattande investeringsbehov i form av bostäder och förvaltningslokaler som därmed ställer stora krav på samordning genom Linde Stadshus AB. Investeringsbehoven i kommunen är stora de närmaste åren särskilt inom Samhällsbyggnadsförbundets områden (Vatten, renhållning, gata, park idrott), för att klara av sina grunduppdrag och följa underhållsplaner.

Kommunkoncernen låneskuld uppgår till ca 2 miljarder. Nuvarande räntenivå är låg och under året har FALAB:s styrelse beslutat dra fördel av den låga räntan genom att öka andelen räntesäkrade skulder med hjälp av swappar t o m hösten 2036. Genom detta förfarande säkerställs också hyrorna för kommunen som hyresgäst. Den finansiella risken för kommande räntehöjningar elimineras. Det är en del för att minimera finansiella riskerna i framtiden.

## Pensionsförpliktelser

Pensionsförpliktelserna har inte försäkrats bort i Lindesbergs kommun.

Pensionsförpliktelsen redovisas sedan 1998 enligt den s.k. blandmodellen där pensioner intjänade före 1998 inte skuldförs utan redovisas som ansvarsförbindelse. Förpliktelsen som redovisas som ansvarsförbindelse uppgår till 506,7 Mnkr per sista augusti 2020.

## **Verksamhetsrisker**

En viktig del i arbetsgivarrollen är arbetsmiljöansvaret. Ett aktivt arbetsmiljöarbete stärker attraktiviteten hos Lindesbergs kommun som arbetsgivare. Kommunen ser det som en framgångsfaktor att tillsammans verka för ett aktivt arbetsmiljöarbete inom samtliga verksamheter. Utifrån covid-19 har det inom kommunens verksamheter varit ett högt tryck för att säkerställa arbetsmiljön. Fackliga organisationer har deltagit aktivt för att tillsammans med verksamheten få så trygg och säker arbetsmiljö som möjligt. Dock är det genom alla medarbetares aktiva och ansvarstagande agerande som det dagliga arbetet kan utföras så säkert som möjligt

Kompetensförsörjningen är en stor utmaning i framtiden, i kommunen är det en stor utmaning att rekrytera till flera olika befattningar. Det ställer högre krav på kommunen som arbetsgivare att kunna attrahera och rekrytera personal men även att titta på nya arbetsätt för att lösa behovet av kompetens.

## **Utbildning**

Ett fortsatt arbete för att förbättra elevernas resultat är viktigt framöver. Särskilt elevers behörighet till gymnasieskolan och gymnasieelevernas resultat är viktiga. Detta är den stora utmaningen för kommunens skolor och flera olika åtgärder har påbörjats för att öka måluppfyllelsen.

## **Vård och omsorg**

Myndighetsarbetet har under Coronapandemin förändrats en del. Handläggarna har fått prioritera om arbetsuppgifter och arbetsmetoder, både utifrån att enskilda vill pausa insatser och att det har varit svårt att göra uppföljningar då man inte har kunnat träffa den enskilde. Utifrån svårigheterna har Lindesbergs kommun tagit fram arbetsätt och riktlinjer utifrån SKR:s rekommendationer kring "digitala vårdmöten". Verksamheten har tagit steg framåt med hjälp av välfärdsteknik som surfplattor och applikationer för videokonferenser.

## **Individ och familj**

Psykisk ohälsa och samsjuklighet är något förvaltningen också upplever ökat, boendeplatser utifrån dessa samhällsförändringar och kompetensutbildning behöver förvaltningen arbeta för både på kort- och långsikt.

## **Arbetsmarknadsenheten**

Arbetsmarknadsenheten har utvecklat olika koncept och arbetsätt för att utveckla arbetet för den målgrupp som står längst ifrån arbetsmarknaden. Den här omfattande Corona epidemin innebär tyvärr att den här målgruppen flyttas allt längre bak i kön. Detta innebär att vi behöver se över insatserna ytterligare för att försöka hitta fler och andra sätt att rusta dessa individer för arbetsmarknaden utifrån deras förutsättningar. Det är extra viktigt att med fortsatt arbete med att kunna erbjuda kommunala anställningar för att rusta individerna för arbetsmarknaden när den privata arbetsmarknaden ej kan ta emot praktikanter eller anställa. Gällande resursjobben så gjordes bedömningen att dessa anställningar ska löpa ett år i taget. Men med dessa förändrade förutsättningar kan det istället behövas ett 2-årsperspektiv och ännu mer arbete med praktikplatser. Hela arbetsmarknadsenhetens arbete har plötsligt fått helt andra förutsättningar att kunna uppnå resultat, vilket kräver ork, uthållighet och tålamod.

## 1.6 Händelser av väsentlig betydelse

### Kommunkoncernen

Coronapandemin och de besparingskrav som är beslutade har påverkat arbetet för samtliga verksamheter under de första åtta månaderna.

Smittspridningen har lett till omfattande konsekvenser ur flera aspekter för medborgare, brukare och medarbetare. Verksamheterna rapporterar om inställda verksamheter och arrangemang, ökade kostnader för inköp av smittskyddsutrustning samt ökade sjukskrivningstal. Kommunen har haft ett vikande skatteunderlag på grund av lägre sysselsättning, men har fått ekonomisk kompensation i form av sjuklöneersättning och ökade statsbidrag vilket bidrar till kommunens positiva helårsprognos. Pandemin har även inneburit en kraftig ökning av användandet av digitala verktyg samt behov av att hitta nya arbetssätt och samverkansmöjligheter, vilket är positivt ur ett miljöperspektiv när möten sker digitalt och därigenom minskar resandet.

Ett stort projekt inom Barn - och utbildningsförvaltningen pågår genom nybyggnation av ny 7-9 skola (Lindbackaskolan) samt ombyggnation av Brotorpsskolan.

Linde Stadshus AB har efter beslut i kommunfullmäktige delat ut 10 Mnr till ägaren Lindesbergs kommun.

De interna fastighetslokalerna där äldre- och gruppboenden har flyttats från Lindesbergs bostäder AB (LIBO) till Fastigheter i Linde AB (FALAB) för att skapa stora ekonomiska besparingar för ägaren har det samtidigt medfört stora ekonomiska utmaningar för fastighetskoncernen.

Fastigheter i Linde AB:s drift- och tekniska förvaltningsprocesser måste effektiviseras och synkroniseras med de ekonomiska för att skapa en trygghet och ökad kvalitet i den dagliga löpande förvaltningen. Därigenom få nödvändiga förutsättningar för de långsiktiga planerna på förvaltningseffektivisering.

Besök Linde AB:s (BELAB) verksamhet är beroende av besökare/åskådare. I och med Covid-19 så beslutade bolaget att ställa in alla aktiviteter tills vidare. Under de senaste månaderna har dock antalet besökare till simhallen ökat och ligger nu på normala nivåer.

Näringslivsenheten arbetar aktivt med kommunikation och att inhämta viktig information att matcha till företagen i kommunen. Det är av stor vikt att i denna rådande situation lyssna in vad företagen behöver och vad kommunen kan stödja dem med, likväl att informera om vilka andra insatser som finns att erbjuda företagen från statligt håll och från regionen. Generellt sett behöver vi arbeta brett för att se till så att företagen mår bra utifrån deras olika behov och förutsättningar i detta läge. Ett uppstartsmöte initierades under våren av näringslivsenheten tillsammans med Alfred Nobel Sciencepark, Almi, Masugnen och Business Region Örebro gällande vad olika aktörer inom regionen kan erbjuda för utbildning både på kort och lång sikt för att bidra till en god kompetensförsörjning.

Kommunstyrelsen beslutade den 19 maj 2020 att årets julklapp till medarbetare inom Lindesbergs kommun tidigareläggs för att gynna lokala näringslivet inom Lindesbergs kommun. och delas ut så snart som möjligt med en summa på 300 kr/medarbetare

Myndighetsarbetet inom vård och omsorg har under Coronapandemin förändrats en del. Handläggarna har fått prioritera om arbetsuppgifter och arbetsmetoder, både utifrån att enskilda vill pausa insatser och att det har varit svårt att göra uppföljningar då man inte har kunnat träffa den enskilde. Utifrån svårigheterna har Lindesbergs kommun tagit fram arbetssätt och riktlinjer utifrån SKR:s rekommendationer kring "digitala vårdmöten". Verksamheten har tagit steg framåt med hjälp av välfärdsteknik som surfplattor och applikationer för videokonferenser. Genom detta har SIP-möten (Samordnad individuell plan) återupptagits och andra nätverksmöten kring enskilda med regionen, enskilda och andra intressenter. Detta införande har gett oss en nyvunnen strategi, att arbeta utifrån ett mobilt arbetssätt, som kommer leda till mindre sårbarhet i framtiden kring kontakter då dessa inte behöver ske på plats.

Fortsatt arbete med få fler tillsvidareanställda att arbeta heltid pågår. Medarbetare inom Kommunals område hade möjlighet under våren att tacka ja till heltid eller ökad sysselsättningsgrad. Startgrupperna inom Funktionsstöd och Vård och omsorg kommer under hösten att påbörja verksamhetsanpassade scheman och för de medarbetare som tackade ja till erbjudandet kommer samtidigt som de går in verksamhetsanpassade scheman öka sin sysselsättningsgrad.

## **1.7 God ekonomisk hushållning och ekonomisk ställning**

Kommunallagen anger att kommunerna skall bedriva sin verksamhet så att god ekonomisk hushållning uppnås. Lagen säger även att det ska finnas mål uppsatta både ur ett finansiellt perspektiv och ur ett verksamhetsperspektiv. God ekonomisk hushållning råder när det verksamhetsinriktade kvalitetsfaktorerna och grunduppdragen visar på god kvalitet samtidigt som de finansiella målen är uppfyllda. Finansiella mål behövs för att betona att ekonomin är en begränsning för i vilken omfattning verksamheten kan bedrivas. Balanskravet ska vara uppfyllt, vilket innebär att kostnaderna inte får överstiga intäkterna. De finansiella målen ska bidra till att ingen generation ska behöva betala för det som en tidigare generation förbrukat.

Ur ett koncernperspektiv så bedöms god ekonomisk hushållning vara uppfyllt när ägardirektiven är uppnådda.

Kommuner med en minskande befolkning samtidigt som stora investeringsbehov föreligger behöver uppnå ett resultat mellan 3–4 procent för att klara av att leva upp till en långsiktig god ekonomisk hushållning. Varje kommuns mål beror dock på lokala förutsättningar så som investeringsbehov och soliditets nivå.

### **God ekonomisk hushållning**

De finansiella målen är uppnådda för kommunen vilket är en viktig del för att uppnå god ekonomisk hushållning, tillsammans med utvecklingsmålet långsiktig ekonomisk planering så bedöms kvalitén var på väg att uppnås och därmed god ekonomisk hushållning. Dessa mål och bedömningen av målen är utifrån alla verksamheters arbete och utfall under de första åtta månaderna. Indikatorn är Årets resultat skall uppgå till minst 1 procent av skatteintäkter, generella statsbidrag och utjämning per sista augusti 2020 var det 5,3 procent och helårsprognosen är 1,6 procent. Därmed bedöms indikatorn uppnås även till helåret. Om grunduppdraget kommer att uppfyllas helt kommer att bedömas helt till helåret. De kvalitetsfaktorer som finns under kommunfullmäktige så är det kvalitetsfaktorn God kommunal service som har indikatorer gällande företagsklimatet som inte uppnås sin kvalitet. Denna faktor är en del som är viktig för att uppnå god ekonomisk hushållning då företag

genererar arbetstillfällena i kommunen som sedan leder till skatteintäkter. Ökar arbetslösheten ökar risken att kostnaderna för ekonomiskt bistånd ökar. Bedömningen är att alla kvalitetsfaktorer som är uppföljda per sista augusti och det arbete som är gjort på åtta månader så är faktorerna på väg att uppnås.

Om god ekonomisk hushållning uppnås ur ett kommunkoncernperspektiv kan inte bedömas nu. Ett arbete har påbörjats med bolagen under 2020 att inkludera dem i kommunens styrmodell, genom att se över ägardirektiven och ta fram grunduppdrag samt kvalitetsfaktorer för att få fram vad god ekonomisk hushållning är för kommunkoncernen och införa detta under år 2021.

## **Resultat**

Årets resultat ska över tid stärka och värdesäkra kommunens och koncernens eget kapital och den kommunala förmögenheten, samt begränsa behovet av upplåning för att finansiera ökade investeringsbehov.

### **Stadshuskoncernen**

Lägre intäkter för kommunala bolagen som helhet kompenseras av minskade rörelsekostnader vilket gör att driftnettot är 26,3 Mnkr bättre än budgeterat. Till viss del äts det upp av ökade avskrivningar men resultatet efter finansnetto är ändå 16,4 Mnkr bättre än budget, vilket innebär ett resultat på 2,3 Mnkr efter 8 månader.

Prognosen för helåret med minskade intäkter, lägre kostnader och ökade avskrivningar gör att resultatet efter finansnetto blir ca 13 Mnkr bättre än budget vilket innebär -7 Mnkr i resultat på helåret.

### **Linde Energi AB (LEAB-koncernen)**

Bolagets ekonomiska ställning är fortsatt mycket stark med bra utveckling av det ekonomiska resultatet i enlighet med beslutade mål och nyckeltal samt förväntningar i ägardirektiv.

### **Fastigheter i Linde AB (FALAB-koncernen)**

Koncernens intäkter är i linje med budget. Kostnaderna är lägre än budgeterat till stor del beroende på lägre konsultkostnader med anledning av färre projekt men även den milda vintern/våren som var. Koncernen har även haft minskade personalkostnader i form av lägre arbetsgivaravgifter samt uteblivna utbildningar, konferenser med tillhörande resor. Sammantaget så är rörelsekostnaderna 14 Mnkr lägre än budget. Avskrivningarna och nedskrivningarna uppgår till 11 Mnkr mer än budget medan de finansiella kostnaderna blir lägre. Sammantaget gör detta att resultatet är ca 4 Mnkr bättre.

### **Besök Linde AB (BELAB)**

På grund av Covid-19 når bolaget inte upp till de uppsatta målen. Det aktiva arbetet med att minska kostnaderna ger bolaget ett budgetöverskott. Utfall per 31 augusti är -4,4 mnkr mot budgeterat -6,2 Mnkr. Bolaget behöver dock ha den ekonomiska marginalen under hösten för att klara det budgeterade målet för 2020.

## **Kommunkoncernen**

Periodens resultat för kommunala koncernen uppgår till 58,2 Mnkr. (2019-08-31;42,7 Mnkr). Kommunens resultat för perioden uppgår till 55,9 Mnkr (2019-08-31; 24,7Mnkr).

Vid en jämförelse med samma period föregående år så är kommunens resultatet 30 Mnkr bättre. Det beror främst på extra tillskott från staten utifrån den lågkonjunkturen som antas följa virusutbrottets spår och väntas drabba kommunsektorn hårt. För att mildra osäkerheten, bidra till stabilitet i sektorn, och för att öka förutsättningarna att trygga tillgången på vård, skola och omsorg bidrog staten med ytterligare resurser under våren. För Lindesbergs

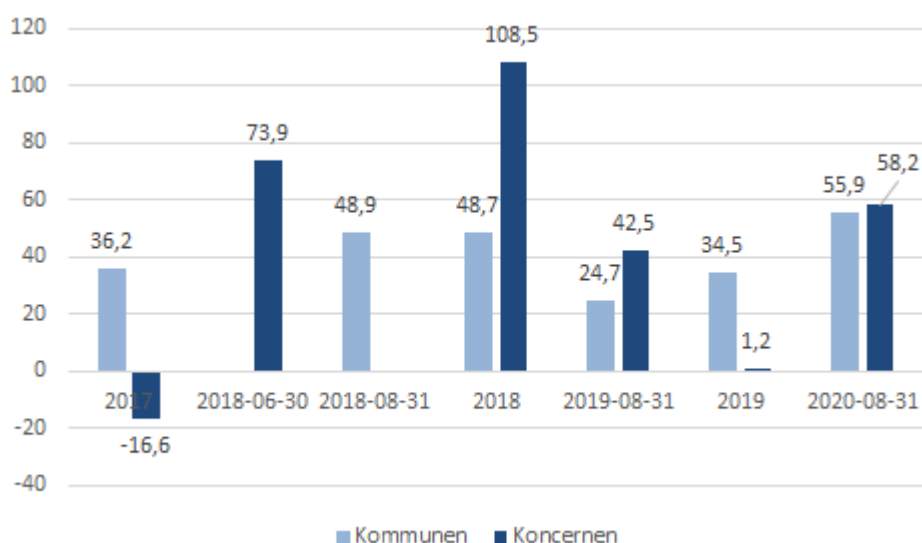
kommuns del är det 31 Mnr. Det har även skett ett utdelning från Linde Stadshus AB till kommunen med 10 Mnr.



Helårsprognosen för kommunkoncernen är ett överskott med 18 Mnkr. Helårsprognosen för kommun är 24,9 Mnkr vilket är ca 23 Mnkr bättre än budgeterat resultat. Årets helårsprognos är svår att bedöma, då allt beror på hur hösten utvecklar sig gällande pandemin. Ökar spridningen igen och sjukfrånvaron ökar samt att andra kostnader tillkommer så kan prognosen förändras snabbt.

Nämnderna visar på ett underskott med 6,8 Mnkr mot budget efter åtta månader. Helårsprognosen för nämnderna är ett underskott med 27,1 Mnkr jämfört med budget.

Socialnämnden visar på ett underskott med 12,4 Mnkr, barn- och utbildningsnämnden ett underskott med 0,1 Mnkr och Tillväxtutskottet ett underskott med 0,9 Mnkr mot budget. Utskottet för stöd och strategi visar på ett överskott mot budget med 5,8 Mnkr. I varje nämnds delårsrapport finns förklaringar och analyser till avvikelserna. Helårs prognosen för nämnderna är ett underskott med 27,5 Mnkr. De största negativa prognosavvikelserna finns inom socialnämnden -19,5 Mnkr, barn- och utbildningsnämnden -6,0 Mnkr, tillväxtutskottet -4,2 Mnkr.



## Intäkt - och kostnadsutveckling

Verksamhetens intäkter har minskat med 15 procent eller 35 Mnkr jämfört med samma period 2019. Den största minskningen är bidrag som är intäkter från Migrationsverket till socialförvaltningen, barn- och utbildningsförvaltningen samt en minskning av schablonersättning till kommunen.

Intäktsutveckling, Mnkr	2020-08-31	2019-08-31	Förändring	Förändring i %
Taxor och avgifter	43,8	41,0	3,8	7%
Hyror	16,0	17,2	-1,2	-7%
Bidrag	102,7	132,3	-29,6	-22%
Övriga intäkter	29,2	36,2	-7,0	-19%
<b>Verksamhetens intäkter</b>	<b>191,7</b>	<b>226,7</b>	<b>-35,0</b>	<b>-15%</b>

Verksamhetens kostnader har minskat med 2 procent eller 23 Mnkr jämfört med samma period föregående år. Den enskilt största kostnaden i kommunen är personalkostnader, den är ca 60 procent av den totala driftkostnaden. De lägre kostnaderna för löner avser lägre sammanträdesarvoden, månadslön för vikarier och bidragsanställningar.

Kostnadsminskningen för övriga tjänster/kostnader, där syns en minskning bla för kurskonferens, tåg-bussbiljetter, köp av tjänster.

Kostnadsutveckling	2020-08-31	2019-08-31	Förändring	Förändring i %
Löner och sociala avgifter	691,4	694,8	-3,4	-0,5%
Pensionskostnader	62,4	61,8	0,6	0%
Köp av huvudverksamhet	153,5	150,1	3,4	2%
Lokal- och markhyror	118,0	121,7	-3,7	-3%
Lämnade bidrag	40,4	38,9	1,5	4%
Övriga tjänster/kostnader	67,7	91,3	-23,6	-16%
Anläggnings- och underhållsmaterial	9,2	6,6	2,6	39%
Förbrukningsmaterial och inventarier	30,6	31,0	-0,4	-1%
<b>Summa kostnader</b>	<b>1 173,2</b>	<b>1 196,2</b>	<b>-23,0</b>	<b>-2,0%</b>

## Investeringar

Investeringarna uppgår till 13,3 Mnkr mot en budgeterad nivå för år 2020 på 121,7 Mnkr. Endast 11 procent är förbrukat fram till sista augusti av budgeterade medel.

Nämnd/förvaltning	Avvikelse 200831	Förklaring
Investeringar för barn- och utbildningsverksamhet	+ 7,8Mnkr	Pågående projekt i samband med ombyggnation och nybyggnation av grundskolor. Vissa delar kommer att slutföras under 2021.
Investeringar i gata, belysning, park och idrottsverksamheter	+14,1 Mnkr	Den största avvikelsen avser Gröna bron här har ett arbete påbörjats men kommer att slutföras under 2021.
Investeringar i vatten- och avloppsverksamhet	+38,6 Mnkr	Va-verksamheten har en avvikelse på de flesta projekten men de kommer att slutföras under 2020
Investeringar infrastrukturverksamhet	+45,9 Mnkr	Senareläggning av projekt pga. överklagan av nytt villaområde, Frövi bangård är beroende av när Trafikverket har budget, Frövi industriområde där har ett arbete påbörjats med kommer inte att komma igång fullt ut under 2020.

De största budgeterade investeringsprojekt under 2020 är nytt villaområde Lindesberg, Frövi bangård, Exploateringsmark Frövi, renovering av broar (Gröna bron). Bussangöring Brotorpsskolan har inte så stor budget för 2020 men utgiften överstiger budget med 7,7 Mnkr och det beror på att budgeten var fördelad över åren 2020 och 2021 men är redan färdigställd och slutbetald under 2020 så därav en större negativ avvikelse.

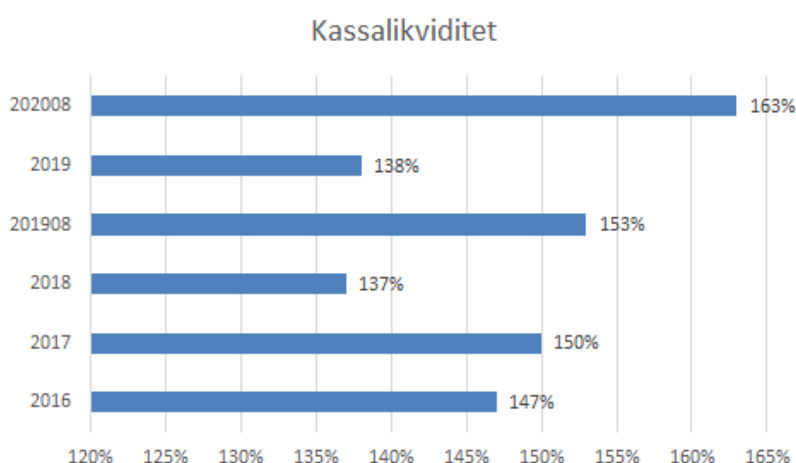
Helårsprognosen för investeringar är att utgifterna kommer att vara 62 Mnkr vid årsskiftet. De stora avvikelserna finns främst under Tillväxtförvaltningen och det är Frövi bangård, nytt villaområde och Frövi industriområde som inte kommer att slutföras under 2020. Samhällsbyggnadsförbundet har en budget för att reparera broar och det ska användas till att byta ut gröna bron och den kommer inte att färdigställas under 2020.

Självfinansieringsgraden av investeringarna beskriver hur stor del av kommunens nettoinvesteringar som kan finansieras med skatteintäkter när löpande driften har finansierats. 100 procent innebär att samtliga investeringar kan finansieras med skatteintäkter. Under 100 procent då måste kommunen låna pengar. Över 100 procent kan kommunen amortera skulder eller öka likvida medel.

Självfinansieringsgraden per sista augusti ligger på 500 procent. Att självfinansieringsgraden är hög per sista augusti beror på att stora delar av investeringarna inte är genomförda ännu. Om prognosen för investeringar på 62 Mnkr och en prognos med ett resultat på 24,9 Mnkr håller så får vi en självfinansieringsgrad på 77 procent. Det kan innebära att kommunen behöver låna pengar för investeringar.

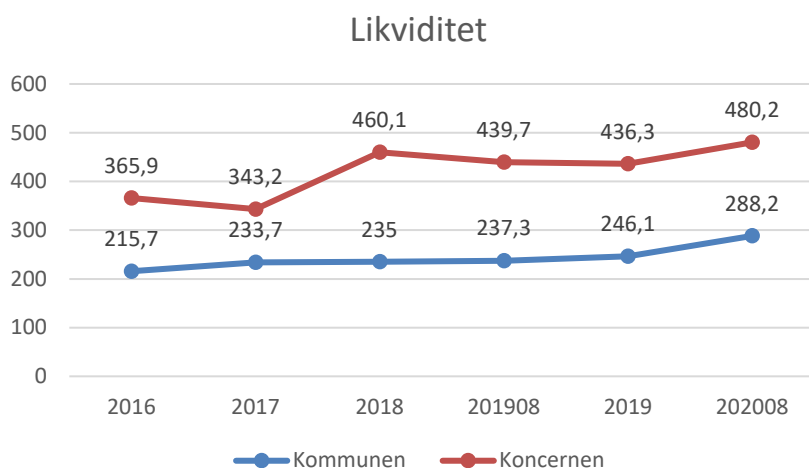
### Rörelsekapital och likvida medel

Kassalikviditeten beskriver kommunens kortsiktiga betalningsförmåga. Det kan visas som omsättningstillgångar i relation till kortfristiga skulder. Om måttet är 100 procent innebär det att omsättningstillgångarna är lika stora som de kortfristiga skulderna. Är det lägre än 100 procent desto större risk att det kan uppstå likviditetsbrist. Kassalikviditeten är högre per sista augusti 2020 än årsskiftet och delåret 2019. Trenden de senaste åren har varit att kassalikviditeten har minskat till årsbokslutet men har legat över 100 %, vilket är positivt för kommunens kortsiktiga betalningsförmåga.

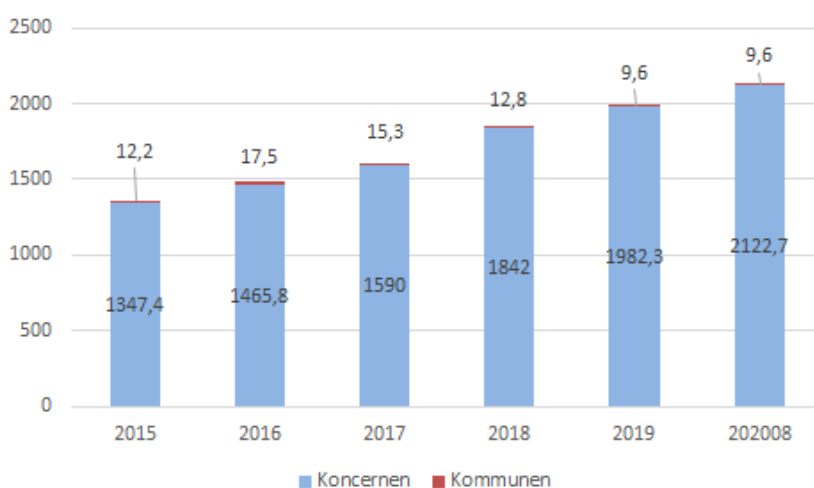


Kommunens likvida medel var 288,2 Mnkr per sista augusti det är en ökning med 42 Mnkr sedan årsskiftet. Ökningen beror främst att stora belopp har utbetalats utifrån nya beslut av regeringen att betala ut extra pengar för att stärka välfärden och kompensera för ökade kostnader på grund av pandemin. Endast 13 Mnkr har förbrukats av den totala investeringsbudgeten som är på 121,7 Mnkr. Kommer alla projekt att slutföras under hösten så kommer det att påverka likviditeten till årsskiftet.

Kommunkoncernens likvida medel var 480,2 Mnkr per sista augusti 2020, det är en ökning sedan årsskiftet med 43,9 Mnkr.



Kommunkoncernens låneskuld har ökat med 140,4 Mnkr under de åtta första månaderna 2020. Det är de kommunala bolagens lån som ökar, kommunens lån är på samma nivå som 2019. Den låneskuld som finns i kommunen med 9,6 Mnkr avser finansiell leasing av kommunens bilar samt anläggningsavgifter som redovisas som förutbetalad intäkt och ska intäktföras under nyttjandeperioden för Va-anläggningen i Frövi (Vibyn).



Kommunens samlade borgensåtaganden uppgår till 2 112,8 Mnkr,

Av beloppet avser 1 972,7 Mnkr åtaganden mot kommunens egna bolag 127 Mnkr mot Kooperativa hyresrättsföreningen Tallen, 7,4 Mnkr mot Samhällsbyggnadsförbundet Bergslagen och 5,7 Mnkr mot andra föreningar.

Det finns alltid en risk med ett borgensåtagande. För kommunens del är övervägande delen åtagandet i de kommunala bolagen där kommunen har 100 procent ägande och där finns då ett ägaransvar. I Samhällsbyggnadsförbundet Bergslagen och i den Kooperativa Hyresrättsföreningen har kommunen stort inflytande.

## 1.8 Balanskravsresultat

Balanskravet är kommunallagens regelverk för krav på ekonomisk balans mellan intäkter och kostnader. Om kostnaderna är större än intäkterna ett enskilt räkenskapsår uppstår ett underskott som ska återställas inom de tre påföljande åren. Balanskravet avser kommunens nämnds- och förvaltningsorganisation.

Utifrån prognosen för helårsresultatet med + 24,9 Mnkr minus kända realisationsvinster för bilar och mark så klarar kommunen balanskravs resultatet och uppnår därmed lagkravet. Kommunen använder inte resultatutjämningsreserv (RUR).

Balanskravsutredning	2020-08-31	2020-12-31
<b>Årets resultat enligt resultaträkning</b>	<b>55,9</b>	<b>24,9</b>
<b>Avgår</b>		
Realisationsvinst vid försäljning av bilar	-0,8	-1,0
Realisationsvinst vid försäljning av mark	- 0,8	- 2,0
<b>balanskravsjusteringar</b>	<b>54,3</b>	<b>21,9</b>

## 1.9 Väsentliga personalförhållanden

Alla kommunens verksamheter arbetar aktivt för att tillse kompetensförsörjningen, både på kort och lång sikt. En viktig del i det arbetet är att vara en attraktiv arbetsgivare. Ett hälsofrämjande arbete, ett aktivt lönebildningsarbete, delaktighet genom samverkan och att följa lagar och avtal behöver vila på en stabil grund i hela organisationen. Arbetsmiljöfrågorna blir allt viktigare för attraktiviteten hos kommunen som arbetsgivare. Arbetet med att öka andelen heltider samt att erbjuda tillsvidareanställning istället för visstidsanställning fortsätter.

### Medarbetare i Lindesbergs kommun

#### Medarbetare i Lindesbergs kommun

Personalen i siffror	2020-08-31	2019-08-31	Förändring
Antal anställda	1855	1825	30
- varav kvinnor	1475	1464	11
- varav män	380	361	19

Antalet tillsvidareanställda har ökat. Dels genom konverteringar då medarbetare arbetat tillräckligt länge så att anställningen övergår i tillsvidareanställning dels att det till viss del ökat vad gäller behörighet till pedagogtjänster.

### Hälsa och arbetsmiljö

En viktig del i arbetsgivarrollen är arbetsmiljöansvaret. Ett aktivt arbetsmiljöarbete stärker attraktiviteten hos Lindesbergs kommun som arbetsgivare. Kommunen ser det som en framgångsfaktor att tillsammans verka för ett aktivt arbetsmiljöarbete inom samtliga verksamheter. Utifrån covid-19 har det inom kommunens verksamheter varit ett högt tryck för att säkerställa arbetsmiljön. Fackliga organisationer har deltagit aktivt för att tillsammans med verksamheten få så trygg och säker arbetsmiljö som möjligt. Dock är det genom alla medarbetares aktiva och ansvarstagande agerande som det dagliga arbetet kan utföras så säkert som möjligt.

### Sjukfrånvaro i procent av total ordinarie arbetstid

Sjukfrånvaro i förhållande till total ordinarie arbetstid %	2020-08-31	2019-08-31	Förändring
Totalt för alla arbetstagare	6,34	5,09	1,25
- varav kvinnor	6,90	5,61	1,29
- varav män	4,45	3,31	1,14
Personer upp till 29 år	4,99	4,14	0,85
- varav kvinnor	5,52	4,83	0,69
- varav män	3,82	2,56	1,26
Personer mellan 30–49 år	5,82	4,49	1,33
- varav kvinnor	6,38	4,93	1,45
- varav män	3,92	2,99	0,93
50 år och äldre	7,25	6,12	1,13
- varav kvinnor	7,77	6,57	1,20

Sjukfrånvaro i förhållande till total ordinarie arbetstid %	2020-08-31	2019-08-31	Förändring
- varav män	5,10	4,20	0,90
Varav långtidsfrånvaro (sjukdom 60 dagar eller mer av den totala sjukfrånvaron)	<b>36,66</b>	<b>41,27</b>	<b>-4,61</b>
- varav kvinnor	36,55	41,91	-5,36
- varav män	37,27	36,92	0,35

Under våren har sjuktalen ökat. Naturligtvis påverkar folkhälsomyndighetens rekommendationer våra sjuktal då medarbetare alltid stannar hemma vid symptom som kan vara covid-19. Flera verksamheter har haft hög frånvaro vid olika perioder och förvaltningarna har arbetat hårt utifrån att omfallsplanera. Vissa verksamheter har ibland haft 25–30% i frånvaro. Totalt kan kommunen konstatera 1–2 procentenheters högre sjukfrånvaro.




### Sjukfrånvaro i förhållande total ordinarie arbetstid, %

Sjukfrånvaro i förhållande total ordinarie arbetstid, %	Sjukfrånvaro	Varav långtidssjukfrånvaro
Barn- och utbildningsförvaltningen	5,70	33,03
Samhällsbyggnadsförvaltningen Bergslagen	4,86	55,73
Kommunledningskontoret	5,79	47,44
Socialförvaltningen	7,46	34,97
Tillväxtförvaltningen	4,19	59,49
<b>Totalt</b>	<b>6,34</b>	<b>36,66</b>

Socialförvaltning, barn- och utbildning samt måltidsverksamheten visar alla högre sjuktal än tidigare och har mer korttidssjukfrånvaro. Kopplingen till covid-19 är tydlig. Inte att så många faktiskt varit konstaterat sjuka i covid-19 men att symptom som kan vara covid-19 har funnits.



## 1.10 Kvalité och måluppfyllelse

### Utvecklingsmål

Utvecklingsmål	Måluppfyllnad	Analys
Samverkan mellan kommunen och näringslivet ska öka	 Målet är inte uppfyllt	<p>Här sker ett kontinuerligt arbete både internt och externt för att öka resultaten öppna jämförelsen Insikt.</p> <p>Näringslivsenheten arbetar aktivt med kommunikation och att inhämta viktig information att matcha till företagen i kommunen. Det är av stor vikt att både i Corona tider och vid andra tidpunkter att lyssna in vad företagen behöver och vad kommunen kan stödja dem med, likväl att informera om vilka andra insatser som finns att erbjuda företagen från statligt håll och i regionen. Generellt sett behöver vi arbeta brett för att se till så att företagen mår bra utifrån deras olika behov och förutsättningar i detta läge. Ett uppstartsmöte har initierats av näringslivsenheten tillsammans med Alfred Nobel Sciencepark, Almi och Business Region Örebro gällande vad olika aktörer inom regionen kan erbjuda för utbildning både på kort och lång sikt för att bidra till en god kompetensförsörjning.</p> <p>Samhällsbyggnadsförvaltningen Bergslagen har gjort ett arbete "Starkt kundfokus" inom organisationen med hur förvaltningens huvudsakliga kundkrets ser ut. Olika typer av kunder har olika behov av service och för att förvaltningen ska kunna förbättra denna service behöver det kartläggas vilka förvaltningens kunder är. Det behöver också förtydligas vad olika kunder förväntar sig av förvaltningen. Rapporten kommer att redovisa följande:</p> <ul style="list-style-type: none"><li>• Förvaltningens kunder</li><li>• Förvaltningens fokuskunder</li><li>• Intervjuer med valda fokuskunder</li><li>• Förslag på handlingsplan/aktiviteter</li></ul> <p>Detta har lett till en handlingsplan inom Samhällsbyggnadsförvaltningen hur de ska jobba vidare med detta.</p>
Ökad måluppfyllelse i skolan	Ej genomförd	Föls upp på helåret
En ökad långsiktig ekonomisk planering	 Målet är på väg att uppfyllas	Arbetet har påbörjats med att planera för en längre långsiktig planering. Budgetdagen den 10 september är en del av detta då förslaget blev att inga förändringar av besparingar i budget 2021 VP 2022–2023 ska göras utifrån de underlag som finns gällande skatteprognoser och det ekonomiska läget.
Ökad digitalisering inom verksamheter för att klara av kompetensförsörjningen och välfärden i framtiden	 Målet är på väg att uppfyllas	<p>På grund av Corona pandemin har digitaliseringen gjort stora framsteg snabbt under år 2020. Många möten både internt och externt sker digitalt idag. Distansundervisning inom skolan har fungerat bra både för gymnasiet, vuxenutbildningen samt kortare perioder för grundskolan. De personer som bor på kommunens äldreboende kan ha digital kontakt med sina anhöriga.</p> <p>När det gäller tillgång till bredband om minst 100 Mbit/s så uppnår kommunen det inte.</p>



## Kvalitetsfaktorer

Kvalitetsfaktor	Grad av kvalitet	Analys
God ekonomisk hushållning	 Kvalitén är på väg att uppnås	<p>Kommunallagen anger att kommunerna skall bedriva sin verksamhet så att god ekonomisk hushållning uppnås. Lagen säger även att det ska finnas mål uppsatta både ur ett finansiellt perspektiv och ur ett verksamhetsperspektiv. God ekonomisk hushållning råder när det verksamhetsinriktade kvalitetsfaktorerna och grunduppdragen visar på god kvalitet samtidigt som de finansiella målen är uppfyllda.</p> <p>Årets resultat skall uppgå till minst 1 procent av skatteintäkter, generella statsbidrag och utjämnings och soliditeten ska var oförändrad eller öka. Dessa indikatorer är en del för att kommunen ska uppnå god ekonomisk hushållning.</p> <p>De finansiella målen är uppfyllda per sista augusti 2020.</p>
Samverkan internt och externt för att möta framtidens välfärdsutmaningar	Ej genomförd	Följs upp på helår
Attraktiv arbetsgivare med fokus på arbetsmiljö, ledarskap, medarbetarskap och kompetensförsörjning	Ej genomförd	Detta följs upp på helår
God kommunal service	Ej genomförd	
Friska medarbetare	 Kvalitén är på väg att uppnås	<p>Alla verksamheter har haft en ökad sjukfrånvaro i början på året när pandemin bröt ut och det är främst korttidsjukfrånvaron som ökade. Att korttidsjukfrånvaron ökade beror på att Folkhälsomyndigheten kom med direktiv att vid minsta symptom ska personal stanna hemma. att en Trots att pandemi har pågått sedan mars månad 2020 så bedömer förvaltningarna att kvalitén är på väg att uppnå, vilket tyder på att ett bra arbete har skett ute i verksamheterna för att ta hand om personal och jobba med förebyggande arbete för att minska smittan och medarbetarna tar rekommendationerna på allvar. Sjukfrånvaron är lägre än i våra men ligger på ca 1 % högre jämfört med samma period föregående år.</p> <p><b>Socialnämnden</b></p> <p>I början på mars kom nya direktiv från Folkhälsomyndigheten att vid minsta symptom ska personal stanna hemma. Regeringen beslutade att slopa första karensdag samt tog bort krav på läkarintyg efter första veckan från och med den 11 mars. Socialförvaltningens sjukfrånvaro har under månaderna mars-augusti varierat mellan 7,1–8,83% i normalläge ligger förvaltningen strax under sex procent. Utifrån rekommendationerna om att stanna hemma vid minsta förkylningssymptom görs bedömningen att socialförvaltningens medarbetare tar rekommendationerna på allvar och stannar hemma för att minska risken för smittspridning av Covid-19. Kvalitén bedöms därav att uppnås då förvaltningen inte kan påverka pågående pandemi.</p> <p><b>Barn- och utbildningsnämnden</b></p> <p>Under våren ökade sjukfrånvaron i förvaltningens verksamheter markant under april och maj. Därefter har trenden varit sjunkande men för augusti ligger nivåerna</p>

Kvalitetsfaktor	Grad av kvalitet	Analys
		<p>ändå ca drygt en procentenhet över normala nivåer.</p> <p>Precis som i annan kommunal verksamhet har siffrorna påverkats av aktuella rekommendationer från Folkhälsomyndigheten. Även om antalet faktiskt konstaterat sjuka i covid-19 inte nödvändigtvis varit särskilt högt, så har anställda med symptom som kan vara covid-19 hållit sig hemma.</p> <p>Under vissa perioder, särskilt under sen vår, var personalsituationen på vissa enheter ansträngd, med hög frånvaro, och ett par skolor fick även gå över till partiell distansundervisning.</p> <p><b>Samhällsbyggnadsnämnden Bergslagen</b></p> <p>Sjukfrånvaron sett till hela förvaltningen är lägre än på många år. Hög sjukfrånvaro på vissa enheter är kopplat till få långtidssjukskrivningar som slår hårt på den totala sjukfrånvaron. Denna sjukfrånvaro bedöms inte vara arbetsrelaterad. Det finns också en del utmaningar med korttidsfrånvaro av olika anledningar som vi behöver vara uppmärksamma på. Eftersom det finns få medarbetare inom varje kompetensområde får varje sjukfrånvaro en större påverkan på arbetet. Kompetensinventering, utveckling av arbetsätt och framtagande av rutiner pågår för att minska konsekvenserna av sjukfrånvaron.</p> <p>Många av medarbetarna har arbetsuppgifter där kontorsarbete och arbete i fält kombineras vilket anses positivt utifrån att minska stillasittande under arbetsdagen. Distansarbete under Covid-19 befaras påverka medarbetarna fysiskt då ergonomin är sämre hemma än på arbetsplatsen. Flera uttrycker att de blivit mer stillasittande under distansarbetet. Distansarbetet har också gett följd effekter på gruppdynamiken och sammanhållningen med kollegor, då många medarbetare till största del arbetar hemifrån och sällan är på kontoret. Det är viktigt att stämma av med medarbetarna ofta så att det nya arbetssättet inte leder till psykisk ohälsa.</p> <p><b>Tillväxtutskottet</b></p> <p>Jämfört med våren så har sjukfrånvaron inom tillväxtförvaltningen sjunkit. Inom arbetsmarknadsenheten och kulturenheten har sjukfrånvaron varit högre än för näringslivsenheten och utbildningsenheten på grund av en del praktiska enheter, vilket gör att personalen inte har samma möjligheter till distansarbete utan behöver sjukanmälas så snart de har minsta symptom. Utifrån Folkhälsomyndighetens rekommendationer om att stanna hemma vid minsta sjukdomssymptom så görs bedömningen att våra medarbetare tar rekommendationerna på allvar och stannar hemma vid eventuell risk för smittspridning.</p> <p><b>Utskottet för stöd och strategi</b></p> <p>I början av året bekräftades att ett nytt coronavirus brutit ut och den 11 mars konstaterades covid-19 vara en pandemi av Världshälsoorganisationen (WHO). I och med pandemin är nuläget och framtiden både utifrån ett kvalitetsperspektiv och ekonomiskt perspektiv ovisst. Den viktigaste uppgift idag är att minska smittspridning och skydda personer i riskgrupper.</p>

Kvalitetsfaktor	Grad av kvalitet	Analys
		<p>Detta har inneburit att många arbetsuppgifter har förändrats för många inom kommunledningskontoret. Pandemin har påverkat enheter och arbetstagare väldigt olika. Måltidsenheten har inte kunnat jobba på distans utan här har utmaningen varit att få ihop personal för att kunna leverera måltider samt att säkerställa deras arbetsmiljö och minimera smittorisken. Inom de andra enheterna har distansarbete varit möjligt och möten har skett digitalt i större utsträckning både internt och externt. Under våren inventerades de arbetsuppgifter som måste utföras och rutiner har skapats för hur många som behöver vara på plats för att inte tredje person ska bli drabbad både inom och utom kommunens verksamheter. Dialog om arbetsmiljön tex gällande stolar och skärmar, vid distansarbete sker kontinuerligt för att inte arbetsskador ska uppstå</p> <p>Arbetet i krisledningsstaben har tagit mycket tid från flera medarbetare och gjort att övriga medarbetare fått täcka upp i de vanliga arbetsuppgifterna. De politiska mötena sker även de i digitalform när det är möjligt allt för att minimera antalet personer i sammanträdesrummet. Regler och rutiner är även här skapats för vilka som kan delta fysiskt eller på distans.</p>

## 2 Ekonomiska rapporter

### 2.1 Resultaträkning

Mnkr	N o t	Utfall per 200831 kommun	Utfall per 190831 kommun	Helårs- prognos kommun	Budget 2020 kommun	Bokslut 2019 kommun	Utfall per 200831 koncern	Utfall per 190831 koncern	Helårs- prognos koncern
Verksamhetens intäkter	1	191,7	226,7	259,7	357,7	351,3	390,3	402,9	555,7
Verksamhetens kostnader	2	-1 173,2	-1 196,2	-1 775,1	-1 870,3	-1 803,7	-1 245,6	-1 264,2	-1 896,2
Avskrivningar		-11,7	-10,0	-21,5	-22,1	-19,8	-109,5	-70,6	-160,7
Jämförelse- störande post									-2,0
<b>Verksamhetens nettokostnader</b>		<b>-993,2</b>	<b>-979,5</b>	<b>-1 536,8</b>	<b>-1 534,7</b>	<b>-1 472,2</b>	<b>-964,8</b>	<b>-931,9</b>	<b>-1 503,2</b>
Skatteintäkter	3	727,6	736,1	1 092,6	1 120,0	1 105,3	727,6	736,1	1 092,6
Generella statsbidrag och utjämning	4	309,2	264,5	459,2	417,0	396,3	309,2	264,5	459,2
<b>Verksamhetens resultat</b>		<b>43,6</b>	<b>21,1</b>	<b>14,9</b>	<b>2,3</b>	<b>29,4</b>	<b>72,0</b>	<b>68,7</b>	<b>48,6</b>
Finansiella intäkter	5	12,9	4,1	14,5	4,5	6,2	13,1	4,4	14,8
Finansiella kostnader	6	-0,6	-0,5	-4,5	-4,5	-1,1	-26,9	-30,4	-45,4
<b>Resultat efter finansiella poster</b>									
Extra ordinära poster									
<b>Årets resultat</b>	<b>7</b>	<b>55,9</b>	<b>24,7</b>	<b>24,9</b>	<b>2,3</b>	<b>34,5</b>	<b>58,2</b>	<b>42,7</b>	<b>18,0</b>

## 2.2 Balansräkning

Mnkr	Not	Kommunen 2020-08-31	Kommunen 2019-12-31	Koncernen 2020-08-31	Koncernen 2019-12-31
<b>TILLGÅNGAR</b>					
<b>Anläggningstillgångar</b>					
<b>Immateriella anläggningstillgångar</b>					
Immateriella anläggningstillgångar				9,2	5,9
<b>Materiella anläggningstillgångar</b>					
Mark, byggnader, tekniska anläggningar	8	321,5	318,3	2 437,1	2 336,5
Maskiner och inventarier	8	37,1	38,7	444,3	418,8
Övriga materiella anläggningstillgångar					
Finansiella anläggningstillgångar	9	409,5	409,6	16,3	16,5
<b>Summa anläggningstillgångar</b>		<b>768,1</b>	<b>766,6</b>	<b>2 906,9</b>	<b>2 777,7</b>
<b>Bidrag till statlig infrastruktur</b>		<b>0,0</b>	<b>0,0</b>	<b>0,0</b>	<b>0,0</b>
<b>Omsättningstillgångar</b>					
Förråd, exploatering	10	0,7	0,7	8,3	8,3
Fordringar	11	127,4	129,7	206,1	239,3
Kassa och bank	12	288,2	246,1	480,2	436,3
<b>Summa omsättningstillgångar</b>		<b>416,3</b>	<b>376,5</b>	<b>694,6</b>	<b>683,9</b>
<b>SUMMA TILLGÅNGAR</b>		<b>1 184,5</b>	<b>1 143,1</b>	<b>3 601,5</b>	<b>3 461,6</b>

Mnkr	Not	Kommunen 2020-08-31	Kommunen 2019-12-31	Koncernen 2020-08-31	Koncernen 2019-12-31
<b>EGET KAPITAL, AVSÄTTNINGAR &amp; SKULDER</b>					
<b>Eget kapital</b>					
Ingående eget kapital	13	725,6	691,1	855,3	848,7
Årets resultat	13	55,9	34,5	58,2	1,7
Omstrukturering bolagen				-20,3	4,9
<b>Summa eget kapital</b>		<b>781,5</b>	<b>725,6</b>	<b>893,2</b>	<b>855,3</b>
<b>Avsättningar</b>					
Avsättning till pensioner och liknande förpliktelser	14	119,5	113,6	119,5	113,7
Andra avsättningar	15	18,1	20,5	80,3	82,6
<b>Summa avsättningar</b>		<b>137,7</b>	<b>134,1</b>	<b>199,8</b>	<b>196,3</b>
<b>Skulder</b>					
Långfristiga skulder	16	9,6	9,6	2 132,3	1 982,3
Kortfristiga skulder	17	255,7	273,7	376,2	427,7
<b>Summa skulder</b>		<b>265,3</b>	<b>283,3</b>	<b>2 508,5</b>	<b>2 410,0</b>
<b>SUMMA EGET KAPITAL AVSÄTTNINGAR OCH SKULDER</b>		<b>1 184,5</b>	<b>1 143,1</b>	<b>3 601,5</b>	<b>3 461,6</b>
<b>Panter och ansvarförbindelser</b>					
Pensionsförpliktelser inklusive löneskatt	18	506,7	515,5	506,7	515,5
Borgensåtagande	19	2 112,8	2 112,8	140,1	140,1
<b>Operationell leasing</b>					
Lös egendom			19,7		
Hyra fastighet			3 904,9		

## 2.3 Noter

Noter	2020-08-31	2019
<b>Not 1 Verksamhetens intäkter</b>		
Intäkter enligt driftredovisning	254,8	441,3
- avgår interna intäkter	-63,0	-90,0
<b>Summa verksamhetens intäkter</b>	<b>191,7</b>	<b>351,3</b>
<b>Not 2 Verksamhetens kostnader</b>		
Kostnader enligt driftredovisning	1 251,0	1 917,6
- avgår interna kostnader	-63,0	-90,0
- avgår kapitalkostnader	-14,7	-23,9
<b>Summa verksamhetens kostnader</b>	<b>1 173,2</b>	<b>1 803,7</b>
<b>Not 3 Skatteintäkter</b>		
Preliminära skatteintäkter	737,6	1 113,3
Preliminär slutavräkning 2019/2020	-5,8	-10,1
Slutavräkning 2018/2019 korrigerings	-5,1	0,6
Mellankommunal utjämning	0,9	1,6
<b>Summa skatteintäkter</b>	<b>727,6</b>	<b>1 105,3</b>
<b>Not 4 Generella statsbidrag och utjämning</b>		
Inkomstutjämning	171,3	240,6
Kostnadsutjämning	20,6	13,1
Utjämning LSS	30,6	52,0
Regleringsbidrag/avgift	16,1	16,6
Fastighetsavgifter	34,6	49,6
Ökat flyktingmottagande	36,0	24,4
<b>Summa generella statsbidrag och utjämning</b>	<b>309,2</b>	<b>396,3</b>
<b>Not 5 Finansiella intäkter</b>		
Ränteintäkter m.m	1,4	3,8
Administrationsavgift borgensåtagande	1,5	2,4
Övriga finansiella intäkter	10,0	
<b>Summa finansiella intäkter</b>	<b>12,9</b>	<b>6,2</b>
<b>Not 6 Finansiella kostnader</b>		
Övriga finansiella kostnader	0,6	1,2
<b>Summa finansiella kostnader</b>	<b>0,6</b>	<b>1,2</b>

Noter	2020-08-31	2019
<b>Not 7 Årets resultat</b>		
Årets resultat Lindesbergs kommun	55,9	34,5
-varav resultat balansenhet vatten och avlopp	2,1	-0,4
-varav resultat balansenhet renhållning	2,0	3,3
-avgår realisationsvinst mark	-0,8	-0,8
-avgår realisationsvinst bilar	-0,8	-0,6
<b>Justerat resultat</b>	<b>54,3</b>	<b>33,1</b>
<b>Not 8 Materiella anläggningstillgångar</b>		
Markreserv		
Anskaffningsvärde	32,2	29,2
Årets nyanskaffning		3,0
Ackumulerad värdeminskning	-5,8	-5,4
Årets avskrivningar	-0,3	-0,4
<b>Utgående bokfört värde</b>	<b>26,1</b>	<b>26,4</b>
<b>Fastigheter för affärsverksamhet</b>		
Anskaffningsvärde	299,6	272,2
Årets nyanskaffning		27,4
Ackumulerad värdeminskning	-156,6	-152,3
Årets avskrivningar	-3,4	-4,3
<b>Utgående bokfört värde</b>	<b>139,5</b>	<b>143,0</b>
<b>Publika fastigheter</b>		
Anskaffningsvärde	318,0	299,6
Årets nyanskaffning		18,5
Ackumulerad värdeminskning	-169,9	-164,6
Årets avskrivningar	-4,0	-5,3
<b>Utgående bokfört värde</b>	<b>144,1</b>	<b>148,1</b>
<b>Övriga fastigheter</b>		
Anskaffningsvärde	14,4	14,4
Årets nyanskaffning	-13,6	-13,5
Ackumulerad värdeminskning		
Årets avskrivningar		-0,2
<b>Utgående bokfört värde</b>	<b>0,8</b>	<b>0,8</b>
Pågående investeringar	11,0	
<b>Summa mark och fastigheter</b>	<b>321,5</b>	<b>318,3</b>



Noter	2020-08-31	2019
<b>Maskiner, fordon och inventarier</b>		
Anskaffningsvärde	242,1	234,8
Årets nyanskaffning		7,2
Ackumulerad värdeminskning	-203,4	-193,5
Årets avskrivning	-3,9	-9,7
Pågående investeringar	2,3	
Nedskrivningar		-0,2
<b>Utgående bokfört värde</b>	<b>37,1</b>	<b>38,7</b>
<b>Summa materiella anläggningstillgångar</b>	<b>358,6</b>	<b>357,0</b>
<b>Not 9 Finansiella anläggningstillgångar</b>		
<b>Långfristiga fordringar</b>		
Förlagslån	3,2	3,2
Revers Löa m.fl.	1,2	1,3
Revers Nerikes Brandkår		0,0
<b>Summa långfristiga fordringar</b>	<b>4,4</b>	<b>4,5</b>
<b>Aktier, andelar och bostadsrätter</b>		
Aktier och andelar	372,0	372,0
Linde Satdshus AB	30,1	30,1
Ägartillskott Linde Stadshus AB	3,0	3,0
<b>Summa aktier och andelar</b>	<b>405,1</b>	<b>405,1</b>
<b>Summa finansiella tillgångar</b>	<b>409,5</b>	<b>409,6</b>
<b>Not 10 Förråd, exploateringsmark</b>		
Tomter Vibyn	0,7	0,8
Avgår kostnader tomter		-0,1
<b>Summa förråd, exploateringsmark</b>	<b>0,7</b>	<b>0,7</b>
<b>Not 11 Fordringar</b>		
Kundfordringar	9,1	20,0
Upplupna intäkter	0,4	3,3
Momsfordran	16,3	18,7
Fastighetsavgift	36,7	35,0
Ankomstregistrerade fakturor	22,7	34,0
Förutbetalda kostnader/övriga fordringar	42,1	18,7
<b>Summa kortfristiga fordringar</b>	<b>127,4</b>	<b>129,7</b>
Kommunfullmäktige, Delårsrapport jan-aug 2020		33(39)

Noter	2020-08-31	2019
<b>Not 12 Kassa, bank m.m</b>		
Plusgiro		
Bank	478,5	430,3
-varav Besök Linde AB	0,9	4,7
- varav Linde Energi AB	-94,6	-64,1
- varav Lindesbergs bostäder AB	-12,1	-38,9
- varav Fastigheter i Linde AB	-87,0	-85,6
- varav Linde Stadshus AB	2,5	-0,3
Bolagens likvida medel	-190,3	-184,2
<b>Summa likvida medel</b>	<b>288,2</b>	<b>246,1</b>
<b>Not 13 Eget kapital</b>		
Ingående eget kapital	725,6	691,0
Årets resultat	55,9	34,5
<b>Utgående eget kapital</b>	<b>781,5</b>	<b>725,6</b>
<b>Not 14 Avsättning till pensioner inklusive löneskatt</b>		
Avsättning pensioner anställda	105,9	100,6
Avsättning pensioner förtroendevalda	13,6	13,0
<b>Summa pensionsavsättningar</b>	<b>119,5</b>	<b>113,6</b>
<b>Not 15 Andra avsättningar</b>		
Miljöfond	15,3	15,3
Renhållningskollektivet	1,6	1,2
VA-kollektivet	0,0	0,0
Fiber	1,3	4,0
<b>Summa andra avsättningar</b>	<b>18,1</b>	<b>20,5</b>
<b>Summa avsättningar</b>	<b>137,7</b>	<b>134,1</b>
<b>Not 16 Långfristiga skulder</b>		
Finansiell leasing	9,3	9,3
Skuld för anläggningsavgifter	0,3	0,3
<b>Summa långfristiga skulder</b>	<b>9,6</b>	<b>9,6</b>

Noter	2020-08-31	2019
<b>Not 17 Kortfristiga skulder</b>		
Leverantörsskulder	31,2	79,5
Personalens skatter och avgifter	38,2	38,8
- varav källskatt	17,2	16,1
- varav skatteskuld	0,1	3,0
- varav arbetsgivaravgift	20,9	19,6
Förutbetalda intäkter	35,3	11,0
- varav kommunalskatt	35,3	11,0
Upplupna kostnader	83,2	100,7
- varav upplupna	0,5	7,2
- varav pensionskostnad individuell del	24,2	32,8
- varav löneskatt pensionskostnad individuell del	5,9	7,9
- varav semesterlöneskuld	34,7	34,7
- varav ferielöneskuld	18,0	18,0
Övriga kortfristiga skulder	50,6	25,1
Interimsskuler	17,1	18,6
<b>Summa kortfristiga skulder</b>	<b>255,7</b>	<b>273,7</b>
<b>Not 18 Pensionsförpliktelser</b>		
Pensionsförpliktelser intjänade tom 1997	407,8	414,9
Löneskatt	98,9	100,6
<b>Summa pensionsförpliktelser</b>	<b>506,7</b>	<b>515,5</b>
<b>Not 19 Borgensåtagande kommunägda bolag</b>		
Lindesbergs bostäder AB	545,7	545,7
Linde Energi AB	75,0	75,0
Fastigheter i Linde AB	1 261,5	1 261,5
Linde Stadshus AB	90,5	90,5
<b>Summa kommunägda företag</b>	<b>1 972,7</b>	<b>1 972,7</b>
<b>Not 19 Borgensåtagande övriga</b>		
Kooperativa hyresrättsföreningen Tallen	127,0	127,0
Samhällsbyggnadsförbundet Bergslagen	7,4	7,4
Föreningar	5,7	5,7
<b>Summa borgensåtagande övriga</b>	<b>140,1</b>	<b>140,1</b>

Noter	2020-08-31	2019
<b>Not 19 Förlustansvar egna hem</b>		
Förlustansvar egna hem	0,0	0,0
<b>Summa förlustansvar egna hem</b>	<b>0,0</b>	<b>0,0</b>
<b>Summa borgensåtagande</b>	<b>2 112,8</b>	<b>2 112,8</b>

## Not 20 Redovisning principer

I denna delårsrapport tillämpas samma redovisningsprinciper och beräkningsmetoder förutom när det gäller semester- och ferielöneskulden som inte är reglerad till delåret men var det i den senaste årsredovisningen.

### Anläggningstillgångar

Anläggningstillgångar är i balansräkningen upptagna till anskaffningsvärde efter avdrag för linjär avskrivning. SKR:s avskrivningstider är utgångspunkt för kommunens avskrivningstider. Internräntan har beräknats med 1,50 procent.

### Komponentavskrivningar

Lindesbergs kommun tillämpar komponentavskrivning i redovisning på nya investeringar. Investeringar har komponentuppdelats enligt den mall som har tagits fram.

Avsättningen för pensioner är redovisad enligt KPA:s beräkning och innehåller intjänad del som överstiger 7,5 basbelopp. Den individuella delen inkl. löneskatt är bokförd som kort skuld. Löneskatten betalas fortlöpande.

### Avsättning pensioner

Under ansvarsförbindelser finns de pensionsförpliktelser som har tjänats in av arbetstagare och pensionstagare före 1998. Dessa räknas årligen upp enligt fastställt index och reduceras med årets utbetalningar till pensionstagarna enligt KPA:s beräkningar.

### Interna kostnader och intäkter

Interna kostnader och intäkter har sammanställts och eliminerats i resultaträkningen. Beräkningen har gjorts med hjälp av rapporter som eliminerar alla interna kostnader och intäkter.

### Ferie- och uppehållslön

Upparbetad ferie- och uppehållslön ingår i korta skulder på balansräkningen.

Ferielöneskulden är inte reglerad till delåret 20200831. Ett arbete tillsammans med personal- och löneenheten har påbörjats och olika beräkningar har tagits fram. En mer omfattande analys behöver göras innan bokföringen kan korrigeras med ferielöneskuld per sista augusti.

### Investeringar

Samtliga investeringar aktiveras i samband med bokslut och avskrivningar påbörjas direkt nästkommande år. Investeringsprojekt som ej färdigställts vid årsskiftet, ombudgeteras och färdigställs under nästkommande år. Enligt kommunens riktlinje för investeringar så är en anläggningstillgång som aktiveras i balansräkningen en tillgång för stadigvarande bruk, har en nyttjandeperiod på minst 3 år och ett värde på minst ett basbelopp.

## **Leasing**

Leasingavtal klassificeras som ett finansiellt leasingavtal när ekonomiska fördelar och nackdelar överförs från leasegivaren till leasetagaren vid ägarbyte. Äganderätten övergår slutligen till leasetagaren. I enlighet med RKR:s rek. nr 13.2 redovisas finansiellt leasade objekt som anläggningstillgångar och skulder i balansräkningen och avser i Lindesbergs kommun endast fordon.

Övriga leasingavtal, även hyra av fastigheter, klassas som operationella leasingavtal, oavsett värdet på avtalet.

## **Semesterlöneskuld**

De anställdas fordran på kommunen i form av sparade semesterdagar och okompenserad övertid ingår i korta skulder på balansräkningen. Semesterlöneskulden är inte reglerad till delåret 200831. Ett arbete tillsammans med personal- och löneenheten har påbörjats och olika beräkningar har tagits fram.

En mer omfattande analys behöver göras innan bokföringen kan korrigeras med semesterlöneskuld per sista augusti.

## **VA/Renhållning**

Va/Renhållning är egna balansräkningsenheter. Driftresultatet överförs till ett skuldkonto på balansräkningen "avsättning" till va respektive renhållningskollektivet. I delårsbokslutet 20200831 har Lindesbergs kommun en skuld till VA-kollektivet och en fordran på renhållningskollektivet.

## **Koncernen**

Den sammanställda redovisningen har upprättats enligt förvärvsmetoden med proportionell konsolidering. Med förvärvsmetoden menas att vid förvärvstillfället förvärvat eget kapital i kommunalt bolag eliminerats. Inom koncernen förekommer omfattande transaktioner. Alla transaktioner av väsentlig karaktär inom koncernen har eliminerats för att ge en rättvisande bild av koncernens totala ekonomi. Det sammanställda delårsbokslutet 20200831 innefattar inte Samhällsbyggnadsförbundet eller Nerikes Brandkår. Enligt RKR rekommendation R16 om sammanställda räkenskaper ska företag med särskild ekonomisk betydelse för kommunens verksamhet ingå i det sammanställda bokslutet.

Samhällsbyggnadsförbundet håller på att ta fram en ny fördelningsmodell av kostnaderna tillsammans med konsult och kommunerna som ingår i förbundet. Detta beräknas träda i kraft 2023. Specifika balans- och resultaträkningar för kommunerna kommer då att kunna sammanställas på ett enklare sätt.

## **Exploateringsredovisning**

En exploateringsfastighet, Vibyn i Frövi, har klassats som omsättningstillgång. Fem tomter har sålts och intäkten redovisas som verksamhetens intäkt. Anläggningsavgifterna redovisas som förutbetalad intäkt och intäktsförs över nyttjandeperioden för va-anläggningen.

## 2.4 Driftredovisning per nämnd

Nämnd	Kostnad	Intäkt	Netto	Netto budget 200831	Avvikelse 200831	Prognos helår	Budget helår	Budget-avvikelse helår
Revision	0,4	0,0	0,4	0,6	0,2	0,9	0,9	0,0
Kommunstyrelse	248,8	82,2	166,6	171,1	4,5	256,3	254,4	-1,9
- varav utskottet för stöd och strategi	92,6	47,4	45,3	51,1	5,8	73,5	76,8	3,3
- varav Tillväxtutskottet	84,2	16,0	68,2	67,2	-0,9	102,5	98,3	-4,2
- varav Va/Renhållning	5,4	5,4	0,0	0,0	0,0	0,0	0,0	0,0
- varav Överförmyndarverksamhet	1,9	0,0	1,9	2,3	0,4	3,5	3,5	0,0
- varav Samhällsbyggnadsförbundet Bergslagen	44,3	12,7	31,6	30,6	-1,0	46,9	45,9	-1,0
- varav Räddningstjänst	20,4	0,7	19,7	19,9	0,2	29,9	29,9	0,0
Barn- och utbildningsnämnd	503,1	71,9	431,1	431,0	-0,1	642,4	636,4	-6,0
Socialnämnd	451,7	80,0	371,7	359,3	-12,4	556,1	536,6	-19,5
Samhällsbyggnadsnämnden Bergslagen	29,1	20,6	8,5	9,4	0,9	13,8	14,1	0,3
<b>Summa nämnder</b>	<b>1 233,1</b>	<b>254,8</b>	<b>978,4</b>	<b>971,6</b>	<b>-6,8</b>	<b>1 469,4</b>	<b>1 442,3</b>	<b>-27,1</b>
Finansförvaltning	222,5	1 256,8	-1 034,3	-963,6	70,7	-1 494,3	-1 444,6	49,7
<b>Totalt</b>	<b>1 455,6</b>	<b>1 511,6</b>	<b>55,9</b>	<b>7,9</b>	<b>63,9</b>	<b>24,9</b>	<b>2,3</b>	<b>22,6</b>

## 2.5 Investeringsredovisning

Nämnd/förvaltning	Utgifter	Inkomster	Netto- investering	Prognos helår	Budget helår	Avvikelse
Kommunstyrelsen	17,8	9,2	8,6	20,8	70,1	49,3
- varav kommunstyrelsen	0,0	0,0	0,0	0,0	1,0	1,0
- varav Tillväxtutskottet	11,6	9,2	2,4	8,3	48,3	40,0
- varav Utskottet för Stöd och strategi	0,0	0,0	0,0	0,5	0,5	0,0
- varav Samhällsbyggnadsförbundet Bergslagen	6,2	0,0	6,2	12,0	20,3	8,3
Barn- och utbildningsnämnd	1,8	0,0	1,8	4,5	9,5	5,0
Samhällsbyggnadsnämnden Bergslagen	0,0	0,0	0,0	0,5	0,5	0,0
<b>Totalt</b>	<b>19,6</b>	<b>9,2</b>	<b>10,4</b>	<b>25,8</b>	<b>80,1</b>	<b>54,3</b>
Vatten/renhållning	2,9	0,0	2,9	36,2	41,6	5,4
<b>Totalt kommunen</b>	<b>22,5</b>	<b>9,2</b>	<b>13,3</b>	<b>62,0</b>	<b>121,7</b>	<b>59,7</b>