

Delårsrapport jan-aug 2019

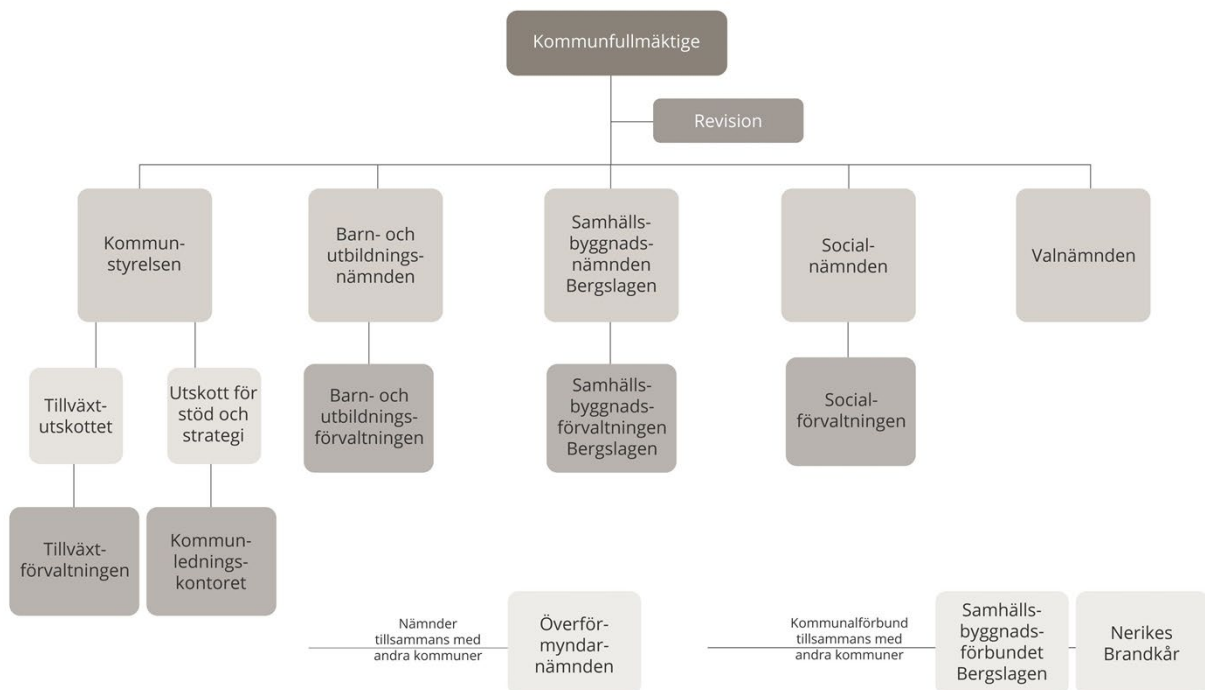


Innehållsförteckning

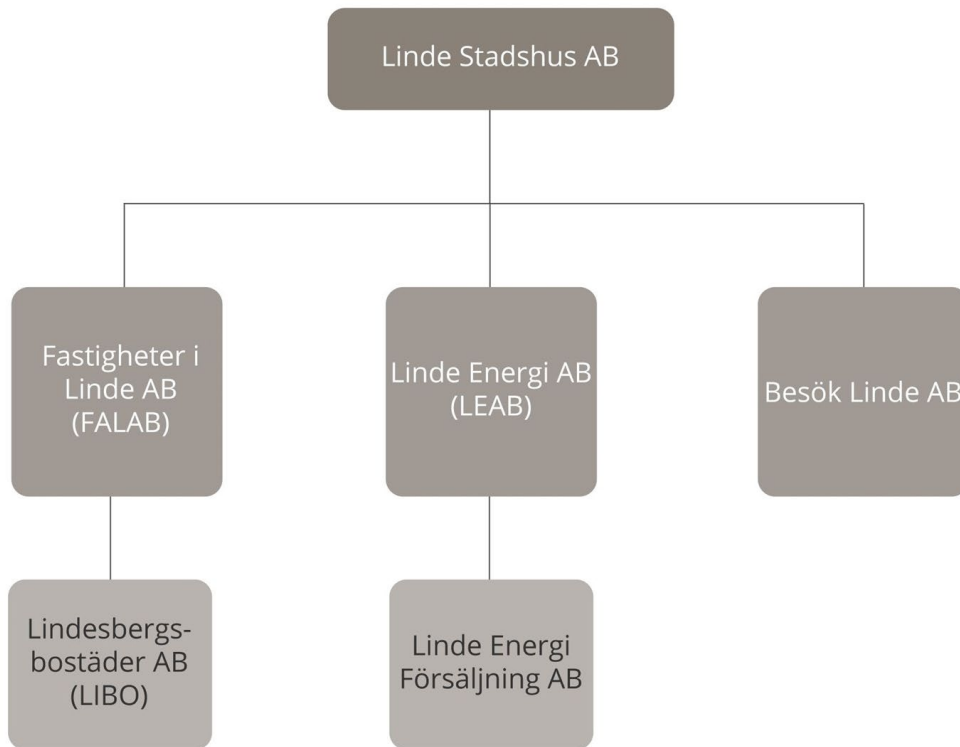
1 Förvaltningsberättelse	3
1.1 Kommunkoncernens organisation	3
1.2 Omvärldsanalys	5
1.3 Personalöversikt	6
1.4 Ekonomisk översikt och prognos	8
1.5 God ekonomisk hushållning	14
1.6 Styrmodell och måluppfyllelse	15
2 Ekonomiska rapporter	22
2.1 Resultaträkning	22
2.2 Balansräkning	23
2.1 Noter	25
2.2 Driftredovisning	31
2.3 Investeringsredovisning	31
3 Våra verksamheter	32
3.1 Tillväxt	32
3.2 Kommunledningskontor	39
3.3 VA/Renhållning	43
3.4 Räddningstjänst	44
3.5 Överförmyndarnämnd	44
3.6 Samhällsbyggnadsförbundet Bergslagen	45
3.7 Socialnämnd	47
3.8 Barn- och utbildningsnämnd	53
3.9 Samhällsbyggnadsnämnden Bergslagen	59
4.0 Revision	64
4.1 Linde Stadshuskoncernen	65
5 Redovisningsprinciper	69

1 Förvaltningsberättelse

1.1 Kommunkoncernens organisation



I Lindesbergs kommun finns tre nämnder utöver kommunstyrelsen. Förutom socialnämnden och barn- och utbildningsnämnden finns Samhällsbyggnadsnämnden Bergslagen som är ett samarbete med övriga kommuner i norra Örebro län - Nora, Ljusnarsberg och Hällefors. Under kommunstyrelsen finns två utskott och två förvaltningar. Tillväxtutskottet ansvarar för områdena arbetsmarknad, kultur och fritid, näringsliv och turism. Utskottet för stöd och strategi ansvarar för områdena kansli, ekonomi, personal, IT, måltid, miljö, folkhälsa, information/kommunikation samt risk och säkerhet. Kommunen är medlem i kommunalförbunden Nerikes Brandkår, samt i Samhällsbyggnadsförbundet Bergslagen som ansvarar för de tekniska verksamheterna. Kommunen ingår även i överförmyndarnämnden tillsammans med övriga tre kommuner i norra Örebro län.



I bolagskoncernen är Linde Stadshus AB moderbolag och ägs till 100 procent av Lindesbergs kommun. Dotterbolagen formeras i tre verksamhetsområden: energi, fastigheter och upplevelser.

Framtiden

Kommunernas utmaningar de kommande åren är, enligt Sveriges Kommuner och Landsting (SKL), bland annat det anpassningsbehov som följer av demografiska förändringar och stora investeringsbehov. Kommunernas kostnader varierar mellan olika åldersgrupper. De största kostnadsökningarna är inom grund- och gymnasieskolan, men även gruppen 75-85 år ökar snabbt. De demografiska förändringarna innebär både ett fortsatt ökad efterfrågan på välfärdstjänster som resulterar i omprioritering mellan verksamheter. Organisatoriska förändringar kommer att bli nödvändiga för att nå ett mer flexibelt nyttjande av de kommunala resurserna. Inom skolverksamheten krävs strukturförändringar för att klara förändringar i elevantal i förhållande till antalet enheter i syfte att uppnå ett bättre kunskapsresultat och klara rekrytering av personal. Inom socialtjänsten förväntas behovet av platser inom särskilt boende (äldreboende) och boende med särskild service (gruppboende) öka.

Kommunerna har en tuff tid framför sig både vad gäller verksamhet och ekonomi. Stora krav ställs på intern styrning och samverkan. För att klara utmaningarna krävs långsiktiga hållbara planeringsförutsättningar från staten och tydliga spelregler som inte hämmar möjligheterna för effektiviseringar. Staten måste med andra ord underlätta kommunernas effektiviseringsarbete med mindre kostnadsdrivande detaljstyrning som exempelvis de riktade statsbidragen är. Det är också viktigt att den så kallade finansieringsprincipen som infördes på 1990-talet upprätthålls. Vilket SKL betonat under flera år.

Behovet av investeringar är stort i Lindesbergs kommun och dess bolag. Det gäller såväl skolor, infrastruktur som bostäder. De framtida driftkostnaderna som blir följden av gjorda investeringar innebär stora åtaganden. Vid beslut om investeringar bör alltid de konsekvenser på driften som investeringen föranleder framgå.

Lokalinvesteringar får stor påverkan på driftkostnaden och fokus bör då läggas vid de ökade hyreskostnaderna istället för på investeringen. Investeringar kan likvidmässigt finansieras genom avskrivningar, positiva resultat (egna medel) eller genom extern lånefinansiering. Försäljning av egna anläggningstillgångar är också ett sätt att delfinansiera investeringarna. Upplåningsbehovet de kommande åren är mycket stor för kommunkoncernen.

Det är nödvändigt med samordning av insatser inom kommunen för personer som står utanför arbetsmarknaden utifrån arbetsmarknadens behov. Detta förutsätter ett ökat samarbete och en bättre samordning mellan kommunen, statliga myndigheter och arbetsmarknaden

Lindesbergs kommun ingår i en regionkommun, Region Örebro län. En regional utvecklingsstrategi för åren 2018-2030 har antagits av regionfullmäktige 2018. Strategin fokuserar på områden som är viktiga för kommunerna i regionen och formerna för den regionala samverkan behöver utvecklas för att uppnå målsättningarna i strategin.

Samarbeten mellan kommunerna i norra länsdelen är en viktig förutsättning för att nå kostnadseffektivitet och för att säkerställa kompetensbehovet. Samhällsbyggnadsområdet ställer krav på tillit och dialog mellan kommunerna, den gemensamma nämnden och förbundet för att nå detta och för att öka kundnyttan.

1.2 Omvärldsanalys

Kommunens ekonomi och välfärd är till stor del beroende av olika omvärldsfaktorer. Ekonomin i kommunen påverkas även av vilka ambitionsnivåer på service som tillhandahålls och hur effektivt produktionen av servicen är organiserad.

Under 2019 har konjunkturen i Sverige klart och tydligt dämpats och beräknas fortsätta under 2020, samtidigt så är förutsättningarna för att bedriva en god välfärd framöver utmanande. Försvagningen i ekonomin, den demografiska utvecklingen samt de växande behoven av välfärd innebär att kommuner och regioner kommer att behöva se över kostnader på olika sätt. Välfärden kommer att behöva levereras på ett helt annat sätt än idag, och det behöver inte alltid vara sämre.

Investeringar fortsätter att öka i hög takt, då befolkningen ökar i de yngre och äldre åldersgrupperna. Det ställer krav på fler förskolor, skolor och inom äldreomsorgen. Även inom vatten och avloppsnät är investeringsbehoven stora. (SKL:s ekonomirapport i maj 2018)

Tillväxten av nya jobb fortsätter de kommande två åren, men ökningen blir inte lika snabb som tidigare. Den goda arbetsmarknaden gör det svårare för många arbetsgivare att rekrytera.. Som till exempel välfärdstjänsterna (vård, skola och omsorg) där särskilt mindre kommuner har störst behov Som arbetsgivare kan du därför behöva tänka lite bredare än vanligt om du vill rekrytera. En del arbetsgivare, framför allt i offentlig sektor, har därför valt att rekrytera andra personalkategorier än vad man traditionellt gör. Man har också sänkt sina krav. Det kan vara en del i lösningen som arbetsgivare. (Arbetsförmedlingens prognos 12 juni 2019)

Arbetslösheten för ungdomar (18-24 år) och (16-64 år) i Lindesbergs kommun är lite högre per sista augusti jämfört med samma period föregående år och jämfört med Region Örebro. Arbetslösheten för utrikesfödda är lägre per sista augusti jämfört med samma period föregående år, jämfört med Region Örebro så är arbetslösheten högre för utrikesfödda i Lindesbergs kommun.

Under 2018 minskade befolkningen i Lindesbergs kommun för andra året i rad. Födelsenettet och invandringsnettot var positivt medan inrikes flyttnetto var negativt. (Statistiska centralbyrån). Årets åtta första månader visar på en befolkningsökning med 51 personer. Det är fler som har flyttat in till kommunen och färre som har flyttat ut från kommunen jämfört med samma period föregående år. Invandringen är lägre än motsvarande period föregående år. Åldersgruppen 65 år och äldre har ökat med 160 personer sedan sista december 2018, medan åldersgruppen 20-64 år är 20 personer färre. (Statistiska centralbyrån)

1.3 Personalöversikt

Alla kommunens verksamheter arbetar aktivt för att tillse kompetensförsörjningen, både på kort och lång sikt. En viktig del i det arbetet är att vara en attraktiv arbetsgivare. Ett hälsofrämjande arbete, ett aktivt lönebildningsarbete, delaktighet genom samverkan och att följa lagar och avtal behöver vila på en stabil grund i hela organisationen. Arbetsmiljöfrågorna blir allt viktigare för attraktiviteten hos kommunen som arbetsgivare.

Medarbetare i Lindesbergs kommun

Medarbetare i Lindesbergs kommun

Personalen i siffror	2019-08-31	2018-08-31	Förändring
Antal anställda	1825	1782	43
- varav kvinnor	1464	1439	25
- varav män	361	343	18

Fram till och med augusti har antalet tillsvidareanställda ökat. Dels genom att det skett konverteringar då medarbetare arbetat tillräckligt länge så att anställningen övergår i tillsvidareanställning men också att det till viss del ökat vad gäller behörighet gällande pedagogtjänster. Andelen män av totala andelen tillsvidareanställda har också ökat till att nu utgöra 20 %.

Hälsa och arbetsmiljö

En viktig del i arbetsgivarrollen är arbetsmiljöansvaret. Ett aktivt arbetsmiljöarbete stärker attraktiviteten hos Lindesbergs kommun som arbetsgivare. Då det är första året av en ny mandatperiod så har en plan utarbetats för att samtliga nämnders ledamöter ska få en grundläggande introduktion vad gäller arbetsmiljöarbete kopplat till arbetsmiljöansvaret. Kommunen ser det som en framgångsfaktor att tillsammans verka för ett aktivt arbetsmiljöarbete inom samtliga verksamheter.

Sjukfrånvaro i procent av total ordinarie arbetstid

Sjukfrånvaro i förhållande till total ordinarie arbetstid %	2019-08-31	2018-08-31	Förändring
Totalt för alla arbetstagare	5,09	5,43	-0,34
- varav kvinnor	5,61	6,12	-0,51
- varav män	3,31	3,11	0,2
Personer upp till 29 år	4,14	4,73	-0,59
- varav kvinnor	4,83	5,52	-0,69
- varav män	2,56	2,98	-0,42

Sjukfrånvaro i förhållande till total ordinarie arbetstid %	2019-08-31	2018-08-31	Förändring
Personer mellan 30-49 år	4,49	5,42	-0,93
- varav kvinnor	4,93	6,18	-1,25
- varav män	2,99	2,82	0,17
50 år och äldre	6,12	5,69	0,43
- varav kvinnor	6,57	6,25	0,32
- varav män	4,20	3,51	0,69
Varav långtidsfrånvaro (sjukdom 60 dagar eller mer av den totala sjukfrånvaron)	41,27	44,41	-3,14
- varav kvinnor	41,91	45,90	-3,99
- varav män	36,92	32,32	4,6

Sjuktalet har sjunkit, både i jämförelse med augusti förra året likväl helår 2018. Den åldersgrupp som ökat sin sjukfrånvaro är 50 år och äldre, både kvinnor och män. Siffrorna nu visar att sjuktalet är lägre i yngre åldrar för att sedan öka för varje åldersgrupp. Kvinnor har högre sjuktal än män vilket är lika för landet i övrigt inom offentlig sektor. Sjukskrivning över 60 dagar har i förhållande till totala andelen sjukfrånvaro minskat.

Sjukfrånvaro i förhållande total ordinarie arbetstid,%

Sjukfrånvaro i förhållande total ordinarie arbetstid, %	Sjukfrånvaro	Varav långtidssjukfrånvaro
Barn- och utbildningsförvaltningen	4,82	44,21
Samhällsbyggnadsförvaltningen Bergslagen	5,85	60,25
Kommunledningskontoret	4,67	49,15
Socialförvaltningen	5,65	34,65
Tillväxtförvaltningen	3,43	44,94
Totalt	5,09	41,27

Det ses en förändring utifrån att ingen förvaltning vid delåret har sjuktal över 6 % vilket funnits tidigare. Det kan inom respektive förvaltning däremot finnas verksamheter eller enheter som ligger högre men då sker alltid dialog för att försöka se möjligheter att jobba vidare utifrån individ, grupp eller organisationsinriktade insatser.

1.4 Ekonomisk översikt och prognos

Årets resultat

Resultatet för Lindesbergs kommun per den sista augusti är 24,7 Mnkr, det är en försämring med 24,2 Mnkr jämfört med samma period 2018. Resultatförsämringen förklaras främst med att verksamhetens kostnader har ökat med 3 % (39 Mnkr), samtidigt som intäkterna har minskat med 4 % (9 Mnkr).

Det totala prognostiserade resultatet för 2019 är ett överskott med 1 Mnkr, vilket är 12,5 Mnkr sämre än det budgeterade resultatet.

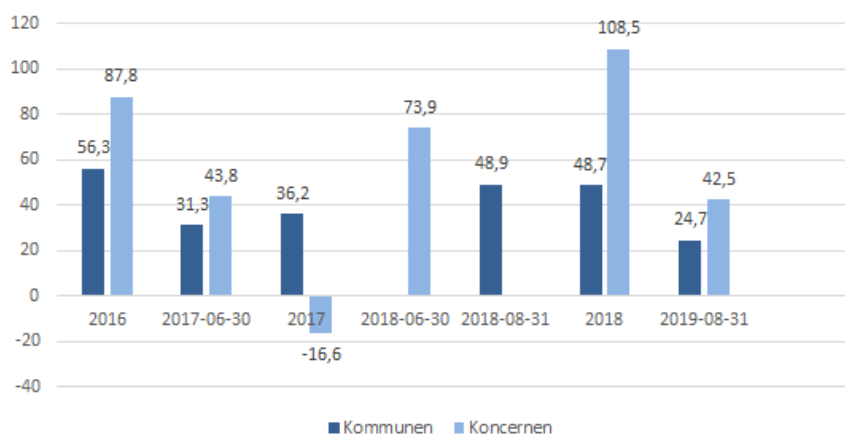
Verksamhetsresultat

Helårsprognosen för nämnderna är -32,9 Mnkr, mot budget. Kommunstyrelsens verksamheter visar på en negativ avvikelse mot budget med 4,8 Mnkr, det avser främst vinterväghållning, ökade kostnader inom måltid samt färdtjänstkostnader. Socialnämnden visar på ett underskott mot budget med 13,6 Mnkr, orsaken till avvikelsen är vikariekostnader, extra resurser, ökat antal beviljade timmar inom hemtjänsten.

Barn- och utbildningsnämndens negativa avvikelse mot budget med 14 Mnkr, de största orsakerna till avvikelsen är minskade intäkter från Migrationsverket, ökade it-kostnader, minskade intäkter från andra kommuner för gymnasieskolan.

I varje nämnds verksamhetsberättelse finns mer förklaringar och analyser till avvikelserna.

Resultatet för koncernen är per den sista augusti 42,5 Mnkr. Helårsprognosen är ett negativt resultat på 30,2 Mnkr.



Intäkts- och kostnadsutveckling

Intäktsutveckling, mnkr	2019-08-31	2018-08-31	Förändring	Förändring i procent
Taxor och avgifter	43,8	42,0	1,8	4 %
Hyror	17,2	16,3	0,9	6 %
Bidrag	131,8	147,6	-15,8	-12 %
Övriga intäkter	33,9	30,1	3,8	11 %
Verksamhetens intäkter	226,7	236,0	-9,3	-4 %

Verksamhetens intäkter har minskat med 4 procent eller 9,3 Mnkr jämfört med samma period 2018. Den största minskningen är bidrag som är intäkter från Migrationsverket till socialförvaltningen, barn- och utbildningsförvaltningen samt en minskning av schablonersättning till kommunen.

Kostnadsutveckling, mnkr	2019-08-31	2018-08-31	Förändring	Förändring i procent
Löner och sociala avgifter	694,8	673,2	21,6	3%
Pensionskostnader	61,8	61,2	0,6	1 %
Köp av huvudverksamhet	150,1	153,0	-2,9	-2 %
Lokal- och markhyror	121,7	110,7	11,0	9 %
Bidrag	38,9	40,8	-1,9	-5 %
Övriga tjänster/kostnader	91,3	86,6	4,7	5 %
Anläggnings- och underhållsmaterial	6,6	2,6	4,0	60 %
Förbrukningsmaterial och inventarier	31,0	29,1	1,9	6 %
Verksamhetens kostnader	1196,2	1157,2	39,0	3 %

Verksamhetens kostnader har ökat med 39 Mnkr eller 3 procent jämfört med samma period år 2018. Ökade kostnader för löner avser den årliga löneökningen, samt att antalet tillsvidare anställda är fler jämfört med samma period 2018.

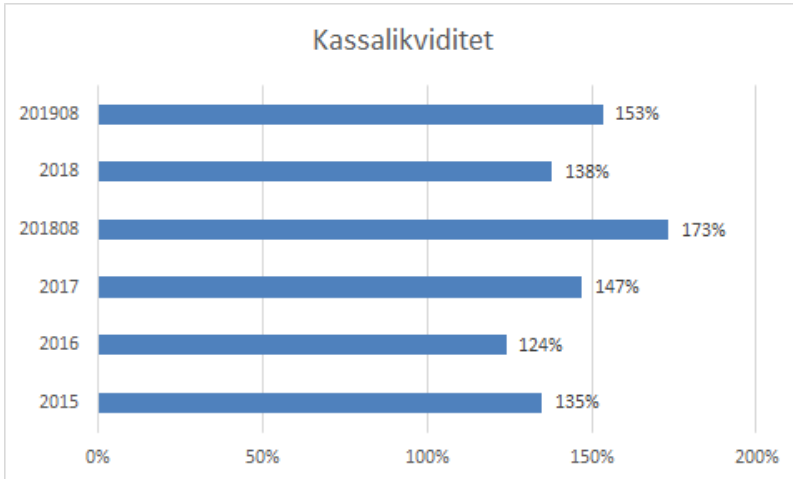
Kostnadsminskningen för köp av huvudverksamhet finns inom socialförvaltningen och det avser externa barnplaceringar inom funktionsstöd samt verksamheten ensamkommande barn.

Ökade kostnader för anläggnings- och underhållsmaterial beror på inköp av datorer inom barn- och utbildningsförvaltningen som tillhör verksamheterna grundskola och gymnasieskolan.

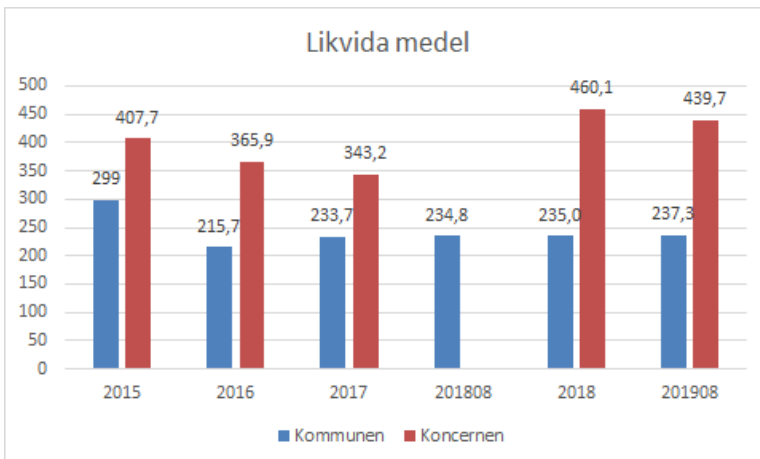
Ökningen för lokalhyror avser nytt gruppboende inom funktionsstöd och ombyggnation av Björkhagaskolan.

Rörelsekapital och likvida medel

En kassalikviditet över 100 procent innebär att kommunen inom en ettårsperiod kan betala de kortfristiga skulderna. Den definieras som omsättningstillgångar/kortfristiga skulder. En oförändrad eller ökande kassalikviditet i kombination med en oförändrad eller förbättrad soliditet är ett tecken på att kommunens totala finansiella handlingsutrymme har stärkts. En kortfristig skuld är exempelvis leverantörsskulder, personalens intjänande semester och har en kort löptid, mindre än ett år.



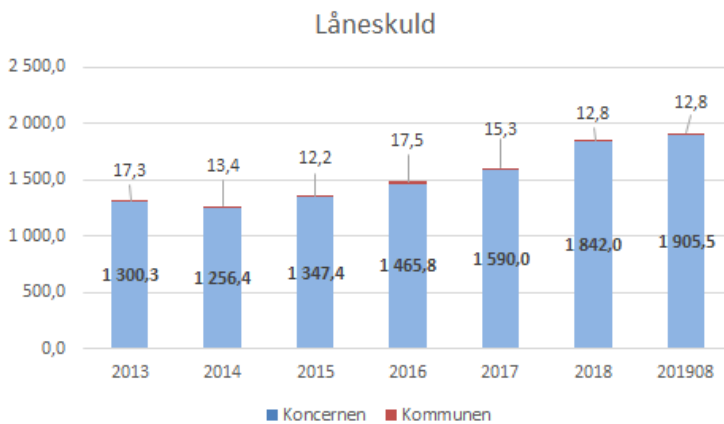
Kommunens kassalikviditet är lägre per sista augusti 2019 jämfört med samma period föregående år. Att likviditeten är lägre per sista augusti beror på att kortfristiga skulderna är högre. Jämförs kassalikviditeten per sista december 2018 så är den högre än per sista augusti 2019 och det beror på att kassa och bank och fordringar är och kortfristiga skulder är lägre.



Kommunens likvida medel har legat på en jämn nivå sedan 2017. Kommunkoncernens likvida medel är lägre per sista augusti jämfört med sista december 2018.

Rörelsekapitalet är det kapital kommunen behöver för att finansiera den löpande verksamheten. Rörelsekapitalet var per den sista augusti 2019, 130 Mnkr, jämfört med samma period år 2018 så är det 22 Mnkr lägre, då rörelsekapitalet var 152 Mnkr. Kommunens rörelsekapital behöver vara ca 160 mnkr för att klara av en månads samtliga kostnader. Det innebär att rörelsekapitalet är lite för lågt per sista augusti.

Låneskuld och borgensåtaganden



Kommunkoncernens låneskuld har ökat med 63,5 Mnkr under de åtta första månaderna 2019. Det är de kommunala bolagens låneskuld som har ökat under 2019. Den låneskuld som finns i kommunen med 12,8 Mnkr avser finansiell leasing av kommunens bilar samt anläggningsavgifter som redovisas som förutbetalad intäkt och ska intäktföras under nyttjandeperioden för Va-anläggningen i Frövi (Vibyn).

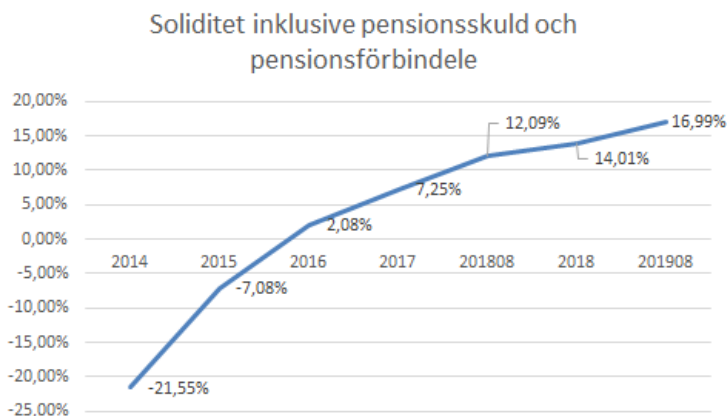
Kommunens samlade borgensåtaganden uppgår till 1970,0 Mnkr.

Risk finns alltid med ett borgensåtagande. För kommunens del är övervägande delen åtagandet i de kommunala bolagen där kommunen har 100 procent ägande och där finns då ett ägaransvar. I Samhällsbyggnadsförbundet Bergslagen och i den Kooperativa Hyresrättsföreningen har kommunen stort inflytande. Den risk som finns idag är främst åtagande mot föreningar, samt förlustansvar för egna hem där kommunen inte har något inflytande.

Soliditet

Soliditeten är ett mått på kommunens ekonomiska styrka på lång sikt.

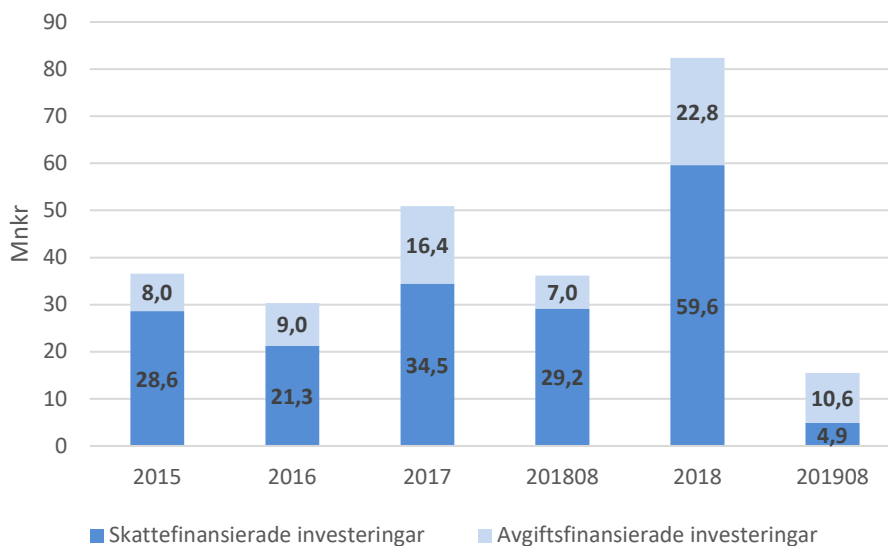
Nyckeltalet beskriver den långsiktiga betalningsförmågan och är beroende av resultatutvecklingen och förändringarna av tillgångarna. Ju högre soliditet desto lägre skuldsättningsgrad.



Soliditeten påverkas av två faktorer: årliga resultatet och förändringen av tillgångar. För att få med de pensionsförpliktelser med löneskatt som finns utanför balansräkningen, används måttet soliditet inklusive pensionsförpliktelser.

Det ger en bättre bild av kommunens totala långsiktiga finansiella handlingsutrymme. Kommunens soliditet har utvecklats positivt de senaste åren vilket medför att kommunens egna kapital täcker pensionsskulden. Soliditeten för kommuner som även de är lågpendlingskommun nära större stad så hade de en soliditet på 12,6 procent år 2018, snittet i riket ligger på 26 procent år 2018. Lindesbergs kommun har stärkt sin soliditet mer under år 2018 än lågpendlingskommuner nära större stad och det beror främst på att Lindesbergs kommun har haft bättre resultat.

Investeringar



Årets investeringsbudget är 125,5 Mnkr. Nettoutgiften för investeringarna per sista augusti 2019, är 15,5 Mnkr

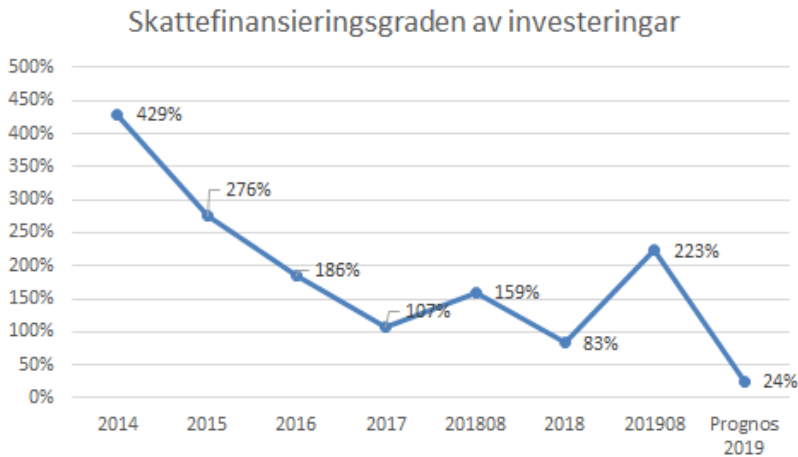
De största enskilda investeringarna under 2019 är Industrimark Frövi, nytt villaområde Lindesberg, Flugparken i Lindesberg, reservvattenledning mellan Nora och Lindesberg. Prognosen är att ca 67 Mnkr kommer att förbrukas under året. De största projekten som inte kommer att genomföras är Nytt villaområde i Lindesberg under 2019 då detaljplanen är överklagad, renovering av broar, Flugparken kommer att slutföras under år 2020, reservvattenledning kommer att färdigställas i etapper under år 2020 och 2021.

Prognosen för helåret är att VA/Renhållning kommer att förbruka 21,9 Mnkr av den totala investeringsbudgeten på 53,2 Mnkr.

Av de skattefinansierade investeringarna är prognosen att 44,5 Mnkr kommer att förbrukas under 2019.

De projekt som inte kommer att förbruka sin budget under 2019, kommer att färdigställas under 2020 och en bit in på 2021.

Skattefinansieringsgraden av investeringarna beskriver hur stor del av kommunens nettoinvesteringar som kan finansieras med skatteintäkter när löpande driften har finansierats. 100 procent innebär att samtliga investeringar kan finansieras med skatteintäkter. Under 100 procent då måste kommunen låna pengar. Över 100 procent kan kommunen amortera skulder eller öka likvida medel.



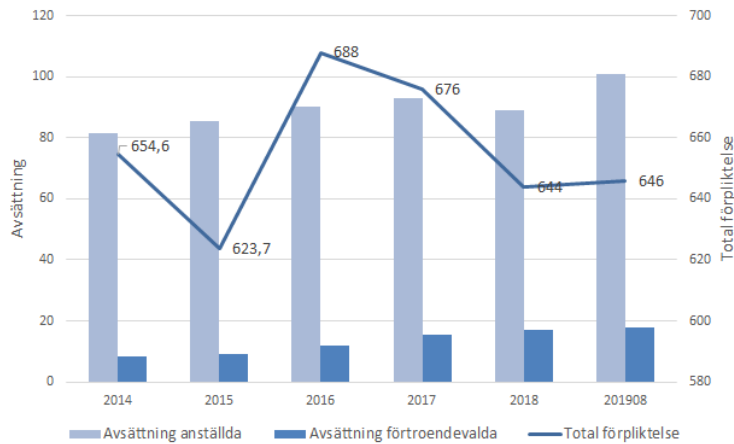
Att skattefinansieringsgraden är högre per sista augusti beror på att stora delar av investeringarna inte är genomförda ännu och resultatet är högre per sista augusti än vad prognosen på helåret är. Om prognosen för investeringar på 67 Mnkr och en prognos med ett resultat på 1 Mnkr håller så får vi en skattefinansieringsgrad på 24 procent skulle alla investeringar genomföras hamnar skattefinansieringsgraden på 12 procent. Det kan innebära att kommunen behöver låna pengar för investeringar.

Viktiga händelser under året

- Beslut i januari att införa en ny styrmodell from 2020 som baseras på Tillit och horisontellstyrning
- Meröppet på huvudbiblioteket
- Nedläggning av Ramshyttans skola, Rockhammarskola och förskolan Lönngården
- Samtliga förvaltningar har fått effektiviserings krav på sina budgetramar med 1 procent inför 2019.
- Byggstart av nya skolan Lindbackaskolan
- Projektet 1-1 datorer i skolår 4-9 har avslutats med övervägande positivt resultat så beslut om fullskalig 1-1 satsning har tagits inom barn- och utbildning
- Nytt LSS- boende Rönnliden i Lindesberg klart
- Socialförvaltningen har påbörjat ett arbete med en gemensam bemanningseenhet och alla chefer inom Vård och omsorg har gått utbildning i bemanningsekonomi
- Nya ungdomslägenheter inflyttningsklara i maj
- Flyglarna till Strandskolan inflyttningsklara under våren

Pensionsförpliktelser

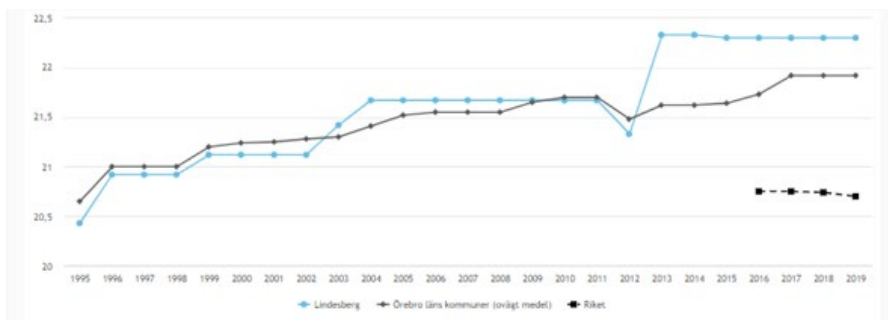
Lindesbergs kommun har en omfattande pensionsskuld som redovisas enligt en blandmodell som är lagstadgad. Det innebär att pensioner som är intjänade före 1998 inte ingår i redovisningen som en skuld i balansräkningen utan redovisas utanför balansräkningen som en ansvarsförbindelse.



Pensionsförpliktelser utanför balansräkningen (ansvarsförbindelsen) uppgår till 527,5 Mnkr. Ansvarsförbindelsen har minskat med 10 Mnkr jämfört med år 2018. Den del av pensionsåtagandet som utgör ansvarsförbindelse är ofinansierad, då den återfinns utanför balansräkningen. Lindesbergs kommun har avsatt 101 Mnkr i balansräkningen för pensioner inklusive löneskatt till anställda och 18 Mnkr till förtroendevalda. Pensionsförpliktelserna har inte försäkrats bort.

Skatteutveckling

Utdebiteringen är 22,30 skattekröner. Lindesbergs kommuns skattesats är 1,60 kronor högre än den genomsnittliga skattesatsen i riket och 0,38 kronor högre än länsnittet.



1.5 God ekonomisk hushållning

Enligt Kommunallagen ska kommunen i sin budget fastställa mål och riktlinjer för verksamheten, samt finansiella mål med betydelse för god ekonomisk hushållning. Finansiella mål behövs för att betona att ekonomin är en begränsning för i vilken omfattning verksamheten kan bedrivas. Balanskravet ska vara uppfyllt, vilket innebär att kostnaderna inte får överstiga intäkterna. De finansiella målen ska bidra till att ingen generation ska behöva betala för det som en tidigare generation förbrukat. Verksamhetsmålen ska bidra till att verksamheten bedrivs på ett kostnadseffektivt och ändamålsenligt sätt.

Årets prognostiserade resultat uppgår enligt resultaträkningen till 1 Mnkr.

Balanskravsutredning:

Årets resultat enligt resultaträkning 1 Mnkr

Realisationsvinst vid försäljning av bilar - 0,2 Mnkr

Realisationsvinst vid försäljning av mark -0,8 Mnkr

Årets resultat efter balanskravsjusteringar 0,0 Mnkr

Balanskravet beräknas med helårsprognosen vara uppfylld. Förändras prognosen negativt och det blir högre realisationsvinster så kommer inte balanskravet att uppnås på helåret.

1.6 Styrmodell och måluppfyllelse

Kommunfullmäktige beslutade i maj 2016 om en ny *Vision 2025, Utvecklingsstrategi 2017-2019*, där kommunens långsiktiga inriktning anges: *"Lindesbergs kommun ska genom nydanande insatser, byggda på tradition och erfarenhet, vara det naturliga valet för näringsliv och boende i Bergslagen och angränsande delar av Mälardalen. Lindesberg - Bergslagens själ"*. Lindesbergs kommun har en modell för mål- och resultatstyrning som utgår från att kommunfullmäktige i utvecklingsstrategin har antagit totalt 10 inriktningsmål som syftar till att förverkliga visionen. Inriktningsmålen är fördelade till nämnderna och den kommunala bolagskoncernen som därefter bryts ner till nämndmål/bolagsmål av nämnderna/bolagen. Verksamheterna inom nämndens förvaltning bryter sedan vid behov ner nämndernas mål till verksamhetsmål och kopplar aktiviteter till målen. Indikatorer som utvärderar måluppfyllelsen finns på olika nivåer.

Styrmodellen ska se till att det finns en tydlig koppling mellan de politiskt fastställda målen och de aktiviteter som genomförs i verksamheterna. Det ska finnas en röd tråd från vision till enhetsnivå som visar på hur all verksamhet arbetar för att uppnå visionen.

Nämnder och verksamheter/enheter ska varje år planera för hur de ska bidra till att uppfylla fullmäktiges inriktningsmål genom att årligen fastställa en verksamhetsplan. De kommunala bolagen fastställer en affärsplan.

I arbetet med att ständigt förbättra verksamheten är analysen i uppföljningen viktig för att kunna prioritera vad som behöver göras framöver för att uppfylla målen. Även den interna kontrollen är en väsentlig del av styrningen och utvecklingen av verksamheten.


Kommunstyrelsen leder och samordnar planeringen och uppföljningen av kommunens ekonomi och verksamheter. Kommunstyrelsen bereder även förslagen till kommunfullmäktige och har därmed ansvaret för att göra en helhetsbedömning för kommunen, där alla behov vägs samman mot de ekonomiska resurserna.


Kommunstyrelsen har uppsiktsplikt över övriga nämnder, kommunala bolag och kommunalförbund enligt Kommunallagen och ansvarar också för att den interna kontrollen fungerar i kommunen.

Följande redovisning av de övergripande målen visar hur målvärdet har uppnåtts per den 31 augusti med en kommentar om prognosen för att målet ska vara uppnått vid årets slut. Flera av indikatorerna går endast att mäta en gång per år, vilket gör att det är svårt att bedöma om målet kommer att uppfyllas under året.

Symbolförklaring:

 = Målvärdet är uppfyllt

 = Målvärdet är delvis uppfyllt

 = Målvärdet är inte uppfyllt

 = Målvärdet har inte kunnat mätas

Trendpilen visar om värdet har försämrats eller förbättrats sedan föregående mätning.

Vision

Lindesberg - Bergslagens själ

Lindesbergs kommun ska genom nydanande insatser, byggda på tradition och erfarenhet, vara det naturliga valet för näringsliv och boende i Bergslagen och angränsande delar av Mälardalen

Inriktningsmål	Indikatorer	Utfall	Målvärde	
Medborgarna upplever bra kommunal service med kvalitet	Andel av de som skickar in en enkel fråga via e-post som får svar inom två arbetsdagar (%)		96 %	
	Andel av de som tar kontakt med kommunen via telefon som får ett direkt svar på en enkel fråga (%)		75 %	
	Andel av de som via telefon ställt en enkel fråga som uppfattar att de fått ett gott bemötande (%)		100 %	
	Kommunens webbinformation till medborgarna (Informationsindex, %)		90 %	
	NKL (Nöjd-kund-Lindesberg, %)		90 %	
Lindesberg kommun är en attraktiv arbetsgivare	Andel tillsvidareanställda med heltidsanställning (%)	69,9 %	66 %	
	Andel medarbetare med tillsvidareanställning (%)	75,1 %	90 %	
	Sjukfrånvaro hos medarbetare (%)	5,1 %	5 %	
	Resultat i medarbetarenkätens fråga om uppföljning och utvärdering av enhetens mål (poäng av 5, avser både kommun och koncern)		4,5	
	Resultat i medarbetarenkätens fråga om att se fram emot att gå till arbetet (poäng av 5, avser både kommun och koncern)		4,5	
I Lindesbergs kommun finns ett kultur- och föreningsliv för alla	Antal besök i kommunens bibliotek inklusive bokbussen (antal/invånare)	5,5 st	6 st	

Inriktningsmål	Indikatorer	Utfall	Målvärde	
	Andel deltagande barn i kultur i skolan och i förskolan (vissa årskurser erbjuds årligen), (andel av förskolebarn och elever i åk F-9)		21 %	—
	Fördelning av andelen deltagartillfällen för pojkar och flickor (aktivitetsbidrag), (andelen pojkar visas)		50 %	—
Lindesbergs kommun är attraktiv för nya och befintliga företag	Nöjd-Kund-Index i SKL-undersökningen Insikt (index av 100)		72	—
	Företagsklimat enligt Svenskt Näringslivs enkät (ranking av 290 kommuner)	Placering 289	Placering 150	■
	Antal nystartade företag (antal per 1000 invånare).		5 st	—
	Planlagd och oexploaterad industrimark som ständigt finns tillgänglig per år nära de mest efterfrågade orterna (antal ha)		10 ha	—
	Antal avstyckade och klara villatomter som finns tillgängliga per år främst i de mest efterfrågade orterna		10 st	—
	Antal planlagda tomter för flerbostadshus som finns tillgängliga per år främst i de mest efterfrågade områdena		1 st	—
	Lindesbergs kommun är attraktiv för invånare, turister och andra besökare.	Antal invånare	23 626 st	24 500 st
Antal gästnätter (tusental)			92 st	—
Antal besökare på utvalda turistmål i kommunen (tusental)			325 st	—
Antal nya lägenheter och småhus främst i de mest efterfrågade orterna		42 st	25 st	●
Medborgarna upplever att de är delaktiga i kommunens verksamheter	Nöjd-Inflytande-Index från medborgarundersökningen (index av 100)			—
	Antal medborgardialoger (antal ärenden i KS/KF)		2 st	—
	NIL (Nöjd-Inflytande-Lindesberg, %)		80 %	—
Lindesbergs kommun har en hållbar ekologisk utveckling	Andel ekologiska livsmedel (%)		35 %	—
	Koldioxidutsläpp för kommunens tjänsteresor (ton CO2)	314	200 ton	■
	Energianvändning i kommunens lokaler, inklusive verksamhetsel (kWh/m2)		165 kWh/m2	—

Inriktningsmål	Indikatorer	Utfall	Målvärde	
	Antal resor med kollektivtrafik (kommunen geografiskt, tusental)		900 st	—
Barn och unga ges en bra och trygg start i livet	Barnfattigdomsindex, andel barn i ekonomiskt utsatta hushåll (%)		15 %	—
	Upplevd trivsel och trygghet i grundskolan (%)	91,1 %	100 %	◆
Medborgarna har tillgång till utbildning som ger goda möjligheter till egen försörjning	Andel elever i åk 9 som är behöriga till ett yrkesprogram (%)		100 %	—
	Andel gymnasieelever på studieförberedande program med grundläggande behörighet till universitet och högskola (%)		86 %	—
	Andel ungdomar som är etablerade på arbetsmarknaden eller studerar 2 år efter fullföljd gymnasieutbildning (%)		75 %	—
	Andel individer som fått arbete sex månader efter avslutad yrkesutbildning inom kommunens vuxenutbildning (%)		85 %	—
Medborgarna ges förutsättningar för ett hälsosamt liv och tryggt åldrande	Andel med eftergymnasial utbildning (%)		30 %	—
	Upplevd tillgång till GC-vägar, möjligheter att utöva fritidsintressen, tillgång till parker, grönområden och natur, trygghet att vistas utomhus på kvällar och nätter (medborgarundersökning, index av 100)			—
	Upplevd trygghet i äldreomsorgen (%)		96 %	—
	Väntetid till särskilt boende från ansökningsdatum till erbjudet inflyttningsdatum (antal dagar)		60 dgr	—
Verksamhetens nettokostnader får inte överstiga 99 procent av skatter, utjämning och generella statsbidrag, år budget 2018 VP 2019–2020	99 %	98 %	99 %	●
Soliditeten inklusive ansvarsförbindelse skall vara oförändrad eller öka under planperioden 2019–2021	14,01 %	16,99 %		●

Medborgarna upplever bra kommunal service med kvalitet

Hög kvalitet är ledord i den kommunala verksamheten. Det innefattar att verksamheten ska bedrivas effektivt så att medborgarna får bästa möjliga kvalitet till lägsta möjliga kostnad.

Målet går inte att utvärdera, eftersom indikatorerna som mäter måluppfyllelsen mäts under hösten. . Kommunens webbinformation till medborgarna, vilken visar hur lätt det är att hitta information på kommunens webbplats, var också ett förbättringsområde.

Lindesberg kommun är en attraktiv arbetsgivare

Målet uppfylls delvis.

Lindesbergs kommun är en stor och viktig arbetsgivare som erbjuder många arbetstillfällen både för boende i kommunen och inpendlare från andra kommuner. Genom att attrahera, rekrytera, utveckla och behålla kompetens har vi personal som mår bra och gör att vi når en högre måluppfyllelse och därmed levererar service med god kvalitet till medborgarna.

Målet bedöms bli helt eller delvis uppnått vid årets slut. Målvärdet för sjukfrånvaron uppnås inte efter de första åtta månaderna och är lägre än motsvarande period föregående år. Vid årsskiftet uppnåddes inte målvärdet för sjukfrånvaro men Lindesbergs kommun har en av de lägsta nivåerna av sjukfrånvaro i riket. Kvinnor har högre sjukfrånvaro än män. Andelen tillsvidareanställda med heltid fortsätter att öka och når målvärdet. Andelen medarbetare med en heltidsanställning fortsätter att öka, men når inte riktigt målvärdet. Det beror delvis på att tillsvidareanställning inte kan erbjudas vid nyanställning om kompetenskraven inte uppfylls. Fortsatt aktivt arbete pågår för att uppnå målvärdet vid årets slut. Att systematiskt arbeta med ökningsgrad samt minska sjuktalet är en mycket viktig jämställdhetsfråga.

Målet går inte att utvärdera i sin helhet, då flera av indikatorerna endast mäts under hösten.

I Lindesbergs kommun finns ett kultur- och föreningsliv för alla

Lindesbergs kommuns traditioner, historia och kulturutbud gör kommunen unik. Det breda utbudet av kultur- och föreningsverksamhet ökar attraktiviteten och bidrar till en levande kommun och social hållbarhet.

Antalet besök på kommunens bibliotek har ökat lite jämfört med delårsuppföljningen föregående år. Målet går inte att utvärdera i sin helhet, då två av indikatorerna mäts efter årets slut.

Lindesbergs kommun är attraktiv för nya och befintliga företag

Genom ett levande näringsliv skapas långsiktig hållbar tillväxt som är avgörande för kommunens utveckling. Ett prestigelöst förtroende mellan företagare, tjänstepersoner och politiker är betydelsefullt. God tillgänglighet och service från kommunens alla verksamheter är viktigt för företagens utveckling.

Resultatet i enkäten om Svenskt Näringslivs företagsklimat visar på ett sämre resultat jämfört med 2018, i rankningen har vi tappat 20 placeringar och hamnar på placering 289 av 290.

Målet går inte att utvärdera i sin helhet, då fler av indikatorerna mäts under hösten.

Lindesbergs kommun är attraktiv för invånare, turister och andra besökare.

Lindesbergs kommun tar fasta på sin strategiska placering i regionen för att vara en attraktiv kommun att bo och leva i. Aktuella översiktsplaner och en god planberedskap för byggande i hela kommunen ska finnas.

Tillgång till bostäder, grönområden och kommunikationer är viktig. Besöksnäringen är betydelsefull för kommunens attraktivitet och den lokala ekonomin.

Antal invånare har ökat med 51 personer under årets åtta första månader, men målvärdet kommer förmodligen inte nås vid årets slut. Det är främst lägre invandring som gör att befolkningen inte ökar mer.

Målvärdet för nya lägenheter och småhus nås under årets åtta första månader. Målet går inte att utvärdera i sin helhet då två av indikatorerna mäts under hösten.

Medborgarna upplever att de är delaktiga i kommunens verksamheter

Delaktighet och inflytande är grundläggande för social hållbarhet. Att Lindesbergs kommun möjliggör för medborgarna att påverka sin livssituation är viktigt.

Målet går inte att utvärdera.

Lindesbergs kommun har en hållbar ekologisk utveckling

Lindesbergs kommun ska vara en förebild i arbetet med att ha en hållbar ekologisk utveckling genom att minska sin klimatpåverkan.

Koldioxidutsläppen för kommunens tjänsteresor är inte uppnått per sista augusti 2019 och behöver minska kraftigt under hösten för att målvärdet ska kunna nås.

Målet går inte att utvärdera i sin helhet, då fler av indikatorerna inte går att redovisa.

Barn och unga ges en bra och trygg start i livet

Livsvillkor och levnadsvanor under barn- och ungdomsåren har stor betydelse för hälsan under hela livet. FN:s allmänna förklaring om de mänskliga rättigheterna och FN:s konvention om barnets rättigheter (barnkonventionen) ska genomsyra kommunens alla verksamheter. Barnfattigdomsindex som visar andel barn i ekonomiskt utsatta hushåll har inte mätts under 2018.

Resultatet för upplevd trivsel och trygghet i grundskolan är en viss förbättring jämfört med 2018.

Medborgarna har tillgång till utbildning som ger goda möjligheter till egen försörjning

En genomförd utbildning är en grundläggande förutsättning för att vara en aktiv samhällsmedborgare med egen försörjning och även en avgörande faktor för en god och jämlik hälsa. Det livslånga lärandet sträcker sig i Lindesbergs kommun från förskolorna till vuxenutbildningen och syftar till att rusta alla elever för fortsatta studier, arbete eller entreprenörskap.

Målet går inte att utvärdera, eftersom tre av indikatorerna endast mäts under hösten.

Medborgarna ges förutsättningar för ett hälsosamt liv och tryggt åldrande

Trygg social utveckling för alla åldrar är en förutsättning för ett väl fungerande och utvecklande samhälle. Det stärker den sociala hållbarheten i samhället och är en viktig faktor för god och jämlik hälsa. I takt med att befolkningen blir äldre är det allt viktigare att främja en positiv hälsoutveckling för att möjliggöra ett självständigt liv högt upp i åldrarna.

Målet går inte att utvärdera.

Verksamhetens nettokostnader får inte överstiga 99 procent av skatter, utjämning och generella statsbidrag, år budget 2018 VP 2019-2020

Kommunfullmäktiges finansiella mål att verksamhetens nettokostnader inte får överstiga 99 procent av skatter, utjämning och generella statsbidrag. Utfallet per den sista augusti visar att verksamhetens nettokostnader uppgår till 98 procent av skatter och bidrag, och därmed är målet uppnått.

Soliditeten skall vara oförändrad eller öka under planperioden 2019-2021

Kommunfullmäktiges finansiella mål att soliditeten skall vara oförändrad eller öka. Utfallet per sista augusti är 16,99 % och vid årsskiftet var soliditeten 14,01 % så den har ökat de första åtta månaderna

2 Ekonomiska rapporter

2.1 Resultaträkning

Mnkr	N o t	Utfall per 190831 kommu nen	Utfall per 180831 kommu nen	Helårs- prognos kommun en	Budget 2019 kommu nen	Bokslut 2018 kommu nen	Utfall per 190831 kon- cernen	Utfall per 180630 kon- cernen	Helårs- prognos kon- cernen
Verksamhetens intäkter	1	226,7	236,0	293,3	380,0	368,2	418,2	369,4	589,8
Jämförelse- störande intäkter									
Verksamhetens kostnader	2	-1 196,2	-1 157,2	-1 772,1	-1 837,7	-1 767,2	-1 278,9	-966,8	-1 930,3
Avskrivningar		-10,0	-8,8	-20,5	-20,7	-19,9	-71,3	-45,0	-143,4
Jämförelse- störande post									
Verksamhetens nettokostnader		-979,5	-930,0	-1 499,2	-1 478,4	-1 419,0	-932,0	-642,4	-1 483,9
Skatteintäkter	3	736,1	708,8	1 102,5	1 100,7	1 062,3	736,1	531,1	1 102,5
Generella statsbidrag och utjämning	4	264,5	265,6	396,8	391,3	398,9	264,5	199,2	396,8
Verksamhetens resultat		21,1	44,4	0,0	13,6	42,2			
Finansiella intäkter	5	4,1	4,8	5,0	4,5	7,2	4,6	3,8	5,6
Finansiella kostnader	6	-0,5	-0,3	-4,0	-4,5	-0,7	-30,7	-17,8	-51,2
Resultat före extra ordinära poster							42,5	73,9	-30,2
Skatteskostnader									
Årets resultat	7	24,7	48,9	1,0	13,5	48,7	42,5	73,9	-30,2

2.2 Balansräkning

Mnkr	Not	Kommunen 2019-08-31	Kommunen 2018-12-31	Koncernen 2019-08-31	Koncernen 2018-12-31
TILLGÅNGAR					
Anläggningstillgångar					
Immateriella anläggningstillgångar					
Immateriella anläggningstillgångar				12,7	6,8
Materiella anläggningstillgångar					
Mark, byggnader, tekniska anläggningar	8	285,9	279,6	2 228,3	2 109,1
Maskiner och inventarier	8	40,5	41,4	438,5	405,6
Övriga materiella anläggningstillgångar					27,9
Finansiella anläggningstillgångar	9	409,8	409,9	16,6	17,8
Summa anläggningstillgångar		736,2	730,9	2 696,1	2 567,2
Bidrag till statlig infrastruktur					
Omsättningstillgångar					
Förråd, exploatering	10	0,7	0,7	11,5	10,9
Fordringar	11	134,3	129,6	222,2	251,6
Kortfristiga placeringar				5,6	
Kassa och bank	12	237,2	235,0	439,7	460,1
Summa omsättningstillgångar		372,4	365,3	679,0	722,6
SUMMA TILLGÅNGAR		1 108,5	1 096,2	3 375,1	3 289,9

Mnkr	Not	Kommunen 2019-08-31	Kommunen 2018-12-31	Koncernen 2019-08-31	Koncernen 2018-12-31
EGET KAPITAL, AVSÄTTNINGAR & SKULDER					
Eget kapital					
Ingående eget kapital	13	691,1	642,3	854,6	757,5
Årets resultat	13	24,7	48,7	42,5	108,5
Omstrukturering bolagen					-17,3
Summa eget kapital		715,8	691,0	897,1	848,7
Avsättningar					
Avsättning till pensioner och liknande förpliktelser	14	118,2	106,3	131,2	106,8
Andra avsättningar	15	19,0	21,8	76,0	83,2
Summa avsättningar		137,2	128,1	207,2	190,0
Skulder					
Långfristiga skulder	16	12,8	12,8	1 905,5	1 842,0
Kortfristiga skulder	17	242,8	264,3	365,3	409,1
Summa skulder		255,5	277,1	2 270,8	2 251,1
SUMMA EGET KAPITAL AVSÄTTNINGAR OCH SKULDER		1 108,5	1 096,2	3 375,1	3 289,8
Panter och ansvarsförbindelser					
Pensionsförpliktelser inklusive löneskatt	18	527,5	537,5	527,6	537,5
Borgensåtagande	19	1970,0	2 004,6	175,3	175,3

2.3Noter

Noter	2019-08-31	2018
Not 1 Verksamhetens intäkter		
Intäkter enligt driftredovisning	284,5	457,3
- avgår interna intäkter	-57,8	-89,1
Summa verksamhetens intäkter	226,7	368,2
Not 2 Verksamhetens kostnader		
Kostnader enligt driftredovisning	1 266,7	1 880,2
- avgår interna kostnader	-57,8	-89,1
- avgår kapitalkostnader	-12,7	-23,9
Summa verksamhetens kostnader	1 196,2	1 767,2
Not 3 Skatteintäkter		
Preliminära skatteintäkter	742,2	1 065,2
Preliminär slutavräkning 2017/2018	-7,9	-3,5
Slutavräkning 2016/2017 korrigerering	1,0	-1,4
Mellankommunal utjämning	0,8	1,7
Summa skatteintäkter	736,1	1 062,3
Not 4 Generella statsbidrag och utjämning		
Inkomst utjämning	160,4	249,4
Kostnadsutjämning	8,7	15,7
Utjämning LSS	34,7	42,5
Regleringsbidrag/avgift	11,0	3,7
Fastighetsavgifter	33,4	49,2
Ökat flyktingmottagande	16,3	38,3
Summa generella statsbidrag och utjämning	264,5	398,9
Not 5 Finansiella intäkter		
Ränteintäkter m.m.	2,4	4,6
Administrationsavgift borgensåtagande	1,7	2,6
Summa finansiella intäkter	4,1	7,2
Not 6 Finansiella kostnader		
Övriga finansiella kostnader	0,5	0,7
Summa finansiella kostnader	0,5	0,7

Noter	2019-08-31	2018
Not 7 Årets resultat		
Årets resultat	24,7	48,7
-varav resultat balansenhet vatten och avlopp		1,8
-varav resultat balansenhet renhållning		1,1
-avgår realisationsvinst mark	-0,8	-2,2
-avgår realisationsvinst bilar	-0,2	-0,4
Justerat resultat	23,7	46,1
Not 8 Materiella anläggningstillgångar		
Markreserv	29,2	19,4
Anskaffningsvärde		9,8
Årets nyanskaffning		
Akkumulerad värdeminskning	-5,4	-5,2
Årets avskrivningar	-0,2	-0,2
Utgående bokfört värde	23,6	23,8
Fastigheter för affärsverksamhet		
Anskaffningsvärde	272,2	249,4
Årets nyanskaffning		22,8
Akkumulerad värdeminskning	-152,3	-149,7
Årets avskrivningar	-3,0	-2,5
Utgående bokfört värde	116,9	119,9
Publika fastigheter		
Anskaffningsvärde	299,6	258,3
Årets nyanskaffning		41,2
Akkumulerad värdeminskning	-164,2	-160,2
Årets avskrivningar	-3,5	-4,4
Utgående bokfört värde	131,4	134,9
Övriga fastigheter		
Anskaffningsvärde	14,4	14,4
Årets nyanskaffning	-13,5	-13,3
Akkumulerad värdeminskning		
Årets avskrivningar		-0,2
Utgående bokfört värde	0,9	0,9
Pågående investeringar, fastigheter och anläggningar	13,0	
Summa mark och fastigheter	285,9	279,6

Noter	2019-08-31	2018
Maskiner, fordon och inventarier		
Anskaffningsvärde	234,8	226,3
Årets nyanskaffning		8,6
Ackumulerad värdeminskning	-193,5	-180,9
Årets avskrivning	-3,3	-11,1
Nedskrivningar		-1,5
Pågående investeringar	2,4	
Utgående bokfört värde	40,5	41,4
Summa materiella anläggningstillgångar	326,4	321,0
Not 9 Finansiella anläggningstillgångar		
Långfristiga fordringar		
Förlagslån	3,2	3,2
Revers Löa m.fl.	1,4	1,4
Revers Nerikes Brandkår	0,0	0,1
Summa långfristiga fordringar	4,6	4,7
Aktier, andelar och bostadsrätter		
Aktier	0,1	0,1
Andelar	371,9	371,9
Linde Stadshus AB	30,1	30,1
Ägartillskott Linde Stadshus AB	3,0	3,0
Lindesberg Utveckling	0,1	0,1
Summa aktier och andelar	405,2	405,2
Not 10 Förråd, exploatering		
Tomter Vibyn	0,7	0,7
Summa förråd, exploatering	0,7	0,7
Not 11 Fordringar		
Kundfordringar	14,9	20,7
Upplupna intäkter	0,4	1,5
Momsfordran	10,1	26,3
Skatteavräkning		
Fastighetsavgift	33,3	29,0
Ankomstregistrerade fakturor	36,5	27,7
Förutbetalda kostnader	16,6	10,4
Övriga fordringar	22,4	14,0
Summa kortfristiga fordringar	134,3	129,6

Noter	2019-08-31	2018
Not 12 Kassa, bank m.m.		
Handkassor		
Plusgiro	0,0	0,1
Bank	423,2	452,5
- varav Besök Linde AB	2,8	6,9
- varav Linde Energi AB	-68,4	-42,5
- varav Lindesbergs bostäder	-52,3	-140,6
- varav Fastigheter i Linde AB	-67,1	-41,8
- varav Linde Stadshus AB	-0,9	0,4
Bolagens likvida medel		
Summa likvida medel	237,3	235,0
Not 13 Eget kapital		
Ingående eget kapital	691,0	642,3
Årets resultat	24,7	48,7
Utgående eget kapital	715,8	691,0
Not 14 Avsättning till pensioner inklusive löneskatt		
Avsättning pensioner anställda	100,6	89,1
Avsättning pensioner förtroendevalda	17,6	17,2
Summa pensionsavsättningar	118,2	106,3
Not 15 Andra avsättningar		
Miljöfond	15,3	18,6
Renhållningskollektivet	1,8	1,7
VA-kollektivet	1,9	1,6
Summa andra avsättningar	19,0	21,8
Summa avsättningar	137,2	128,1
Not 16 Långfristiga skulder		
Ingående låneskuld		
Amortering		
Finansiell leasing	12,4	12,4
Skuld för anläggningsavgifter	0,4	0,4
Summa långfristiga skulder	12,8	12,8

Noter	2019-08-31	2018
Not 17 Kortfristiga skulder		
Leverantörsskulder	46,8	72,2
Personalens skatter och avgifter	39,1	38,3
- varav källskatt	17,2	16,0
- varav skatteskuld	1,4	2,8
- varav arbetsgivaravgift	20,5	19,5
Förutbetalda intäkter	8,3	9,7
- varav kommunalskatt	8,3	9,7
Maskiner, fordon och inventarier		
Upplupna kostnader	85,8	97,4
- varav upplupna	1,1	2,7
- varav pensionskostnad individuell del	24,8	33,0
- varav löneskatt pensionskostnad individuell del	6,0	8,0
- varav semesterlöneskuld	36,3	36,1
- varav ferielöneskuld	17,6	17,6
Övriga kortfristiga skulder	41,0	29,7
Interimsskulder	21,3	17,0
Momsskuld mm	0,4	
Summa kortfristiga skulder	242,8	264,3
Not 18 Pensionsförpliktelser		
Pensionsförpliktelser intjänade tom 1997	424,5	432,5
Löneskatt	103,0	104,9
Summa pensionsförpliktelser	527,5	537,5
Not 19 Borgensåtagande kommunägda bolag		
Lindesbergs bostäder	607,2	607,2
Linde Energi AB	75,0	75,0
Fastigheter i Linde AB	1 147,0	1 147,0
Summa kommunägda företag	1 829,2	1 829,2
Not 19 Borgensåtagande övriga		
Riksbyggen	127,5	127,5
Brf Senioren Lindesberg		34,6
Samhällsbyggnadsförbundet Bergslagen	7,5	7,5
Föreningar	5,8	5,8
Summa övriga	140,7	175,3

Noter	2019-08-31	2018
Not 19 Förlustansvar egna hem		
Förlustansvar egna hem	0,1	0,1
Summa förlustansvar egna hem	0,1	0,1
Summa borgensåtagande	1 970,0	2 004,6

2.4 Driftredovisning

Nämnd	Kostnad	Intäkt	Netto	Netto- budget 190831	Avvikelse 190831	Prognos helår	Budget helår	Budget- avvikels e helår
Revision	0,2	0,0	0,2	0,6	0,3	0,9	0,9	0,0
Kommunstyrelse	258,9	98,5	160,4	164,7	4,3	256,8	247,2	-4,8
varav Tillväxt	89,4	26,0	63,5	64,2	0,8	97,4	96,5	-0,9
varav Stöd och strategi	100,1	53,9	46,2	49,5	3,3	75,3	74,3	-1,0
varav Samhällsbyggnads- förbundet Bergslagen	42,8	13,4	29,4	29,3	-0,1	46,9	44,0	-2,9
varav Vatten och Renhållning	4,3	4,3	0,0	0,0	0,0	0,0	0,0	0,0
varav Räddningstjänst	20,2	0,9	19,3	19,3	0,0	29,0	29,0	0,0
varav Överförmyndare	2,0	0,0	2,0	2,3	0,3	3,4	3,4	0,0
Barn- och utbildningsnämnd	511,0	91,2	419,8	414,7	-5,1	629,2	615,1	-14,0
Socialnämnd	438,8	75,1	363,6	355,4	-8,2	547,5	533,9	-13,6
Samhällsbyggnadsn ämnden Bergslagen	28,8	19,6	9,2	9,2	0,0	14,4	13,9	-0,5
Summa nämnder	1 237,7	284,5	953,2	944,5	-8,7	1 443,9	1 411,0	-32,9
Finansförvaltningen	232,5	1 210,4	-977,9	-947,7	30,2	-1 444,9	-1 424,5	20,4
Totalt	1 470,2	1 494,9	24,7	-3,2	21,5	1,0	13,5	-12,5

2.5 Investeringsredovisning

Nämnd/förvaltning	Utgifter	Inkomster	Netto- investering	Prognos helår	Budget helår	Avvikelse
Kommunstyrelsen	3,7	1,0	2,6	41,2	65,2	24,0
- varav Tillväxt	1,1	1,0	0,1	19,3	36,9	17,6
- varav Stöd och strategi	0,2	0,0	0,2	4,9	4,9	0,0
- varav Samhällsbyggnadsförbundet Bergslagen	2,3	0,0	2,3	17,0	23,4	6,4
Barn- och utbildningsnämnd	2,0	0,0	2,0	2,3	6,1	3,8
Samhällsbyggnadsnämnden Bergslagen	0,0	0,0	0,0	0,0	0,0	0,0
Socialnämnden	0,2	0,0	0,2	1,0	1,0	0,0
Totalt	5,9	1,0	4,9	44,5	72,3	27,8
Vatten/renhållning	10,6	0,0	10,6	21,9	53,2	31,3
Totalt kommunen	16,5	1,0	15,5	66,4	125,5	59,1

3 Våra verksamheter

3.1 Tillväxt

Viktiga händelser

- Arbetet med att engagera medarbetare och ge dem rätt förutsättningar att kunna jobba mer metodiskt med att utveckla verksamheten, skapa flera samarbeten både internt inom kommunen, med externa samarbetspartners och kommunens medborgare har under våren varit i fokus och fortsätter även under hösten 2019.
- Inom kulturenheten pågår arbete med att ställa om verksamheten för att nå ut bredare till fler målgrupper. Kulturenheten har invigt Meröppet på huvudbiblioteket och kommer utifrån Meröppet på huvudbiblioteket kunna arbeta med mer uppsökande verksamhet.
- Inom näringslivsenheten pågår arbete med att tydliggöra grunduppdraget och genom det realisera den näringslivsutveckling som kommunen har ambitionen att genomföra. Detta kräver att det nuvarande uppdraget tydligare definieras, avgränsas och samordnas med andra berörda förvaltningar, detta i termer av ett utvecklingsarbete snarare än ett förvaltande arbete.
- Under året har arbetsmarknadsenheten bland annat i samarbete med försörjningsstöd arbetat fram ett förslag till en modell för Resursjobb. Det är en insats för att kunna matcha fler individer till arbetsmarknaden/studier. Under sommaren har feriearbete för kommunens ungdomar fortlöpt med gott resultat. I början av året öppnades Medborgarservice som fysiskt har en lokal på Stadsbiblioteket.
- Inom vuxenutbildningen arbetas det med att hitta fler vägar för breddad rekrytering. Där finns en stor del av arbetskraftsreserven som behöver hitta vägar via utbildningssystemet till arbetslivet.
- Inom sfi (svenska för invandrare) har under våren ett förändringsarbete påbörjats som syftar till att skapa bättre förutsättningar för elevernas språkinläring och för att hantera uppdraget inom utbildningsplikten.

Ekonomi

- Helårsprognosen är beräknad till -0,9 mnkr. Kommunikation där färdtjänst finns redovisar en negativ avvikelse på -1,0 mnkr beroende på nya avtal. Utbildnings negativa avvikelse beror på sfi som där förväntade intäkter blev lägre än budgeterat (på grund av bland annat studenter som påbörjat undervisning efter ett uppehåll och då är kommunen ej berättigad ersättning). Arbetsmarknad har en positiv avvikelse på 1,0 mnkr, detta då verksamheten extra tjänster redovisar överskott med intäkter från arbetsförmedlingen då dessa inkommer retroaktivt.
- Projektet Bussangöring kommer att påbörjas under senare delen av 2020 för att färdigställas under år 2021.
- Ny väg Frövi Bangatan, en korrigerig har skett av en faktura som tillhörde Gång- och cykelväg Banvägen i Lindesberg.
- Gång- och cykelväg Banvägen visar på en positiv avvikelse pga. att det har inkommit inkomster från Trafikverket under 2019 som avser kostnader 2018.
- Projektet Nytt villaområde Lindesberg kommer inte att påbörjas under 2019 pga.

överklagan.

Driftredovisning

Verksamhet	Utfall	Ack budget	Avvikelse	Helårsprognos	Budget helår	Budgetavvikelse helår
Kommunikation	5,3	4,3	-1,0	7,8	6,4	-1,4
Vägbidrag	1,5	1,1	-0,4	1,6	1,6	0,0
Turism	1,2	1,3	0,1	1,9	1,9	0,0
Näringslivsenhet	2,8	3,0	0,2	4,4	4,4	0,0
Exploatering och fastigheter	3,0	3,5	0,5	5,2	5,2	0,0
Gemensam tillväxt	4,1	4,8	0,7	6,9	7,4	0,5
Administration kultur	0,3	0,4	0,1	0,7	0,7	0,0
Anläggning hyror	13,6	13,7	0,1	20,5	20,5	0,0
Biograf	0,2	0,1	-0,1	0,1	0,1	0,0
Föreningsbidrag	3,0	2,9	-0,1	4,4	4,4	0,0
Programverksamhet	0,7	1,0	0,3	1,6	1,6	0,0
Biblioteksverksamhet	7,9	8,1	0,2	12,2	12,2	0,0
Museiverksamhet	1,1	1,3	0,2	1,9	1,9	0,0
Samverkanenhet	6,3	5,8	-0,5	8,7	8,7	0,0
Utbildning	7,7	7,2	-0,5	10,2	10,8	-0,6
Arbetsmarknad	4,8	5,8	1,0	9,3	8,7	0,6
Totalt	63,5	64,3	0,8	97,4	96,5	-0,9

Investeringar


Projektname	Utfall period	Helårsprognos	Budget	Budgetavvikelse helår
Industrirakan norra delen	0,0	0,2	0,2	0,0
Vibyn	0,5	1,6	1,6	0,0
Gång- och cykelväg Schrödersbacke	0,0	0,9	0,9	0,0
Gång- och cykelväg Ishockeygatan	0,0	1,3	1,3	0,0
Bussangöring Brotorpsskolan	0,0	0,0	1,7	1,7
Vändplan Guldsmedshyttan	0,0	0,7	0,7	0,0
Ny väg Frövi N: a Bangatan	-0,6	-0,6	0,0	0,6
Exploatering industrimark Frövi	0,1	15,0	15,0	0,0
Nytt villaområde Lindesberg	0,0	0,0	15,0	15,0
Gång- och cykelväg Banvägen	0,0	-0,3	0,0	0,3
Lindesjön runt	0,0	0,5	0,5	0,0
Totalt	0,0	19,3	36,9	17,6

Måluppfyllelse

Medborgarna upplever bra kommunal service med kvalitet

Nämndens mål	Senaste analys	Indikatorer	Utfall	Målvärde
Medborgarna upplever ett gott bemötande, tydlighet och tillgänglighet i kontakter med Tillväxtförvaltningens verksamheter.	I våra verksamheter arbetar vi kontinuerligt med att medborgare, turister och andra besökare ska uppleva god service med kvalitet. De kunder som besöker våra verksamheter ska uppleva tydlighet, tillgänglighet och ett gott bemötande. Detta är ett pågående arbete inom förvaltningen.	Andel av de svarande som varit i kontakt (fysiskt besök) med oss uppfattar att de fått ett gott bemötande.	—	

Lindesberg kommun är en attraktiv arbetsgivare

Nämndens mål	Senaste analys	Indikatorer	Utfall	Målvärde
Tillväxtförvaltningens verksamheter är attraktiva arbetsgivare.	Att medarbetare trivs och väljer att stanna hos oss är otroligt viktigt för att hålla en god kvalitet och skapa kontinuitet i vår verksamhet. Det är lika viktigt som att attrahera ny personal som kan bidra med ny kompetens. Arbetet med att vara en attraktiv arbetsgivare är en ständig process inom tillväxtförvaltningen, dels systematiskt arbetsmiljöarbete men även arbetet med att engagera medarbetarna och ge dem förutsättningar att kunna jobba mer metodiskt med att utveckla verksamheterna och känna sig delaktiga i det gemensamma utvecklingsarbetet. Det är personalen med sin kompetens och sitt engagemang som lägger grunder för allt det vi vill åstadkomma. Vi strävar efter att öka attraktiviteten på våra arbetsplatser då det alltid måste finnas en anledning att välja tillväxtförvaltningen som arbetsgivare.	Resultatet i medarbetarenkätens fråga om uppföljning och utvärdering av enhetens mål (poäng av 5)	—	
		Resultat av medborgarenkätens fråga om att se fram emot att gå till arbetet (poäng av 5)	—	
		Andel personal inom Tillväxtförvaltningen som nyttjar motionstimmen regelbundet.	—	
		Sjukfrånvaro hos medarbetare (%)	 3,42 %	5 %
		Andel tillsvidareanställda med heltidsanställning (%)	—	
		Andel medarbetare med en tillsvidareanställning (%)	—	

I Lindesbergs kommun finns ett kultur- och föreningsliv för alla

Nämndens mål	Senaste analys	Indikatorer	Utfall	Målvärde
Allmänculturen verkar för att skapa och stärka ett brett kulturliv för alla.	Enheten arbetar systematiskt med att erbjuda olika konstformer i syfte att medborgarna ska ha möjlighet att ta del av ett varierande kulturutbud med hög kvalitet. De konstformer som erbjudits film, teater, musik, dans, litteratur och konst.	Antal konstformer som erbjuds under året.	—	
Museiverksamheten och arkivet gör kulturarvet tillgängligt.	Antalet förfrågningar till arkivet ökar, främst frågor via mejl. Dels finns det personer som både besöker arkivet och ställer frågor via mejl, dels personer som endast har kontakt via mejl. Varje förfrågan innebär en personlig framplockning av arkivhandlingar, men det kan vara allt från enkla frågor till mycket komplexa frågor. Kulturenheten arbetar med att visa föremål utanför traditionella, vilket sänker trösklar och gör kulturarvet till en del av människors vardag vilket är mycket positivt. Dock kräver flera utställningsplatser större personalresurser vilket gör att det finns en gräns för hur många utställningar som kan göras.	Antal förfrågningar till arkivet. Antal utställningar av museiföremål.	— —	
Biblioteken är en mötesplats för alla, med särskilt fokus på läsfrämjande verksamhet för barn och unga.	Huvudbiblioteket har byggts om för Meröppet vilket innebär att människor kan besöka biblioteket även vid tillfällen när det inte är bemannat. Detta är ett sätt att öka tillgängligheten för medborgare samt att biblioteket ska kunna vara en mötesplats för alla, även utanför personalens arbetstider. Vi ser att besöksstatistiken minskar på samtliga av våra bibliotek, men efter år med väldigt höga besöksiffror så ligger nu besöken på en mer realistisk nivå, och Lindesbergs kommun ligger fortfarande högt i förhållande till länet och riket vilket ses som positivt. Biblioteksbusens statistik har ökat och vi ser den som en viktig del i biblioteken som mötesplats, även där det inte	Andel aktiviteter anordnade av kommunens folkbibliotek med barn och unga som målgrupp.	—	

Nämndens mål	Senaste analys	Indikatorer	Utfall	Målvärde
	finns fysiska bibliotek. Personalen har även börjat arbeta med uppsökande verksamhet för att nå fler potentiella biblioteksbesökare.			
Tillväxtförvaltningen verkar för att andelen deltagartillfällen som får lokalt aktivitetsstöd ökar	Antalet deltagartillfällen som fått aktivitetsstöd ligger stabilt gentemot tidigare år. Begränsningen ligger i Lindesbergs tätort p.g.a. utrymmesbrist i idrottshallarna samt brist på föreningsaktiviteter inom kulturområdet.	Andel deltagartillfällen som får lokalt aktivitetsstöd	—	
		Fördelning av andelen deltagartillfällen för pojkar och flickor (aktivitetsbidrag), (andelen pojkar visas)	—	50 %
		Antal besök i kommunens bibliotek inklusive bokbussen (antal/invånare)	5,5 st	6 st

Lindesbergs kommun är attraktiv för nya och befintliga företag

Nämndens mål	Senaste analys	Indikatorer	Utfall	Målvärde
Tillväxtförvaltningen verkar för att skapa mötesplatser för näringslivet i Lindesbergs kommun.	Tillväxtförvaltningen fortsätter att försöka hitta nya beröringspunkter och erbjuda näringslivet mer riktad information och dialogytor. Genom dialog och/eller information i specifika, aktuella frågor skapas naturliga mötesplatser för näringsliv och andra intressenter.	Antal företagsbesök.	—	
		Antal anordnade Kompetensråd	—	
		Antal anordnade frukostmöten	—	
		Antal anordnade näringslivsdagar	—	
		Nöjd-Kund-Index i SKL-undersökningen Insikt (index av 100)	—	72
		Företagsklimat enligt Svenskt Näringslivs enkät (ranking av 290 kommuner)	—	Placering 150
		Antal nystartade företag (antal per 1000 invånare).	—	5 st

Lindesbergs kommun är attraktiv för invånare, turister och andra besökare.

Nämndens mål	Senaste analys	Indikatorer	Utfall	Målvärde
Tillväxtförvaltningen verkar för att erbjuda våra besökare en innehållsrik vistelse i Lindesbergs kommun	Tursam i Bergslagen ekonomisk förening har under året gjort en rad insatser för att marknadsföra Bergslagen som besöksmål. Dessutom har det genomförts ett antal möten och insatser riktat mot besöksnäringens företag i destinationen. Ett arbete med att revidera föreningsstadgarna är i full gång och blir färdigt under 2019 med syfte att tydliggöra TURSAMS organisation och verksamhet.	Antal genomförande av utvecklingsförslaget för Destination Bergslagen.	—	
Tillväxtförvaltningen verkar för en attraktiv livsmiljö där kommuninvånarna är delaktiga och kan påverka sitt närsamhälle i form av lokalutveckling.	I strävan efter att vara en kommun som har ett gott kommunklimat behöver vi fortsätta arbetet med samverkan både intern men även externt med näringslivet och civilsamhället för att bli ännu bättre. Tillväxtförvaltningen har tillsammans med Samhällsbyggnad Bergslagen och andra viktiga samarbetspartners påbörjat ett utvecklingsarbete inom gemensamma frågor med fokus på att kunna erbjuda ännu bättre service och kvalitet till våra medborgare, företagare och besökare.	Antal ideella timmar kommuninvånare	—	
		Andel medborgare som har tillgång till 1000 Mbit/s	—	
		Antal gästnätter (tusental)	—	92 t st
		Antal besökare på utvalda turistmål i kommunen (tusental)	—	325 t st
		Antal nya lägenheter och småhus främst i de mest efterfrågade orterna	42 ●	25 st

Lindesbergs kommun har en hållbar ekologisk utveckling

Nämndens mål	Senaste analys	Indikatorer	Utfall	Målvärde
Tillväxtförvaltningens caféverksamhet verkar för att hållbara ekologiska alternativ används	Caféet arbetar kontinuerlig med att hitta fler ekologiska produkter vid inköp och öka andelen av ekologiska produkter.	Andel ekologiska livsmedel	—	
		Koldioxidutsläpp Tillväxtförvaltningens tjänsteresor	—	

Medborgarna har tillgång till utbildning som ger goda möjligheter till egen försörjning

Nämndens mål	Senaste analys	Indikatorer	Utfall	Målvärde
Tillväxtförvaltningen erbjuder yrkesutbildningar utifrån arbetsmarknadens behov.	Vi erbjuder utbildning inom Vård- och omsorg, Teknikutbildningar och utbildning inom restaurang och livsmedel i egen regi. Genom våra lokala styrgrupper inom college har vi en kontinuerlig dialog utifrån kompetensförsörjningsfrågor i olika branscher. I de grupperna finns också arbetsförmedlingen representerad, Vi har också deltagare som läser yrkesutbildning i annan kommun, i första hand inom regionen. Det är då i första hand utbildningar vi inte bedriver i egen regi.	Antal yrkesutbildningar i egen regi	—	
Tillväxtförvaltningen verkar aktivt för att i samverkan minska arbetslösheten.	Genom att utöka överenskommelsen med nyanlända (DUNA) arbetar arbetsmarknadsenheten aktivt tillsammans med Lindeskolan, Arbetsförmedlingen, försörjningsstöd, Fellingsbro folkhögskola och vuxenutbildningen. Utöver denna arbetsgrupp träffas styrgruppen bestående av chefer under året för att stötta handläggarteamet på bästa sätt i sitt löpande arbete. Överenskommelsen revideras löpande vid behov i syfte att hålla den uppdaterad efter marknadens behov.	Antal DUA och DUNA-placeringar under året.	—	
		Antalet feriearbetare	—	150
		Andelen personer som deltagit i extra tjänster som gått vidare till arbete eller studier	—	
		Andelen personer som deltagit i projektet All-in som gått vidare till studier eller arbete	—	
Tillväxtförvaltningen verkar för att synliggöra vuxenutbildningen i kommunen.	Tillväxt Vuxenutbildningen är väl synlig på webbsidor och genom en ny studerandeportal som genomförts i samverkan med Region Örebro. Vi har deltar kontinuerligt i flera olika informationsträffar hos tex. AME, Arbetsförmedlingen och även i egen regi. Vi arbetar också med information till olika personalgrupper i kommunen i syfte att de ska kunna ge information som är relevant i sina organisationer.	Antal tillfällen vuxenutbildningen synliggjorts	—	
		Andel individer som fått arbete sex månader efter avslutad	—	85 %

Nämndens mål	Senaste analys	Indikatorer	Utfall	Målvärde
		yrkesutbildning inom kommunens vuxenutbildning (%)		

3.2 Kommunledningskontor

Viktiga händelser

- Kanslienheten har under det första halvåret 2019 till stor del arbetat med planering och genomförande av val. Valdeltagandet i Lindesbergs kommun ökade vid detta val från 46,27% år 2014 till 49,60%. Valdeltagandet i riket ligger på 55,27%.
- Dataskyddsombudet har fortsatt granskningen av hur kommunen arbetar med personuppgifter. Det inledande arbetet med granskning är omfattande och beräknas pågå under resten av 2019.
- I juni lanserades kommunens e-tjänsteportal. Även interna e-tjänster har startats upp.
- Projektet med att införa e-handel har påbörjats under våren 2019 och kommer att etappvis införas i hela kommunen.
- Måltidsverksamheten har under det senaste året arbetat hårt med att minska sjukfrånvaron hos medarbetarna. Glädjande är att arbetet har resulterat i en rejäl minskning. Att öka avtalstroheten är och har varit ett viktigt område som måltidsenheten har fokuserat på.
- Under det första halvåret 2019 slutfördes flytten av serverhallen från lokalerna i Bullerberget till IT enhetens nya lokaler.

Ekonomi

- Kommunledningskontoret redovisar ett underskott i helårsprognos på 1 Mnkr. Den största avvikelserna har måltidsenheten med ett underskott på 2 Mnkr. Prognosen för måltid har förbättrats sedan i våras med 0,5 Mnkr. Personalenheten redovisar totalt ett överskott på 0,8 Mnkr. Överskottet beror bl.a. på att kontot för facklig tid redovisar ett plus samt att enheten får tillbaka pengar för rehabiliteringskostnader. Ekonomienheten redovisar ett överskott som till största delen beror på att projektet med e-handel redovisar ett överskott 2019. Politisk verksamhet visar ett underskott som beror på ökade sammanträdesarvodet.

Driftredovisning

Verksamhet	Utfall	Ack budget	Avvikelse	Helårsprognos	Budget helår	Budgetavvikelse helår
Kommunledning	2,0	2,4	0,4	3,6	3,6	0,0
Politisk verksamhet	4,6	3,9	-0,7	6,3	5,9	-0,4
Ekonomistyrning	1,1	1,6	0,5	2,0	2,4	0,4
Kanslienhet	7,6	8,3	0,7	12,5	12,5	0,0
Personalenhet	6,7	7,1	0,4	10,5	10,7	0,2
Ekonomienhet	3,7	4,8	1,1	6,6	7,1	0,5
Övrig verksamhet ekonomi	1,2	0,7	-0,5	1,3	1,0	-0,3
IT-teleenhet	11,9	13,9	2,0	20,8	20,8	0,0
Övrig verksamhet personal	2,1	2,2	0,1	3,2	3,3	0,1
Personalbefrämjande verksamhet	3,6	4,2	0,6	5,7	6,2	0,5
Måltidsverksamhet	1,7	0,4	-1,3	2,8	0,8	-2,0
Totalt	46,2	49,5	3,3	75,3	74,3	-1,0

Projektnamn	Utfall period	Helårsprognos	Budget	Budgetavvikelse helår
Inköp av datorer		0,0	1,6	0,0
Till Ks förfogande		0,0	2,0	0,0
E-tjänster		0,0	0,2	0,0
Utökad funktion W-lan		0,1	0,8	0,0
Utrustning måltid		0,1	0,3	0,0
Totalt		0,2	4,9	0,0

Måluppfyllelse

Medborgarna upplever bra kommunal service med kvalitet

Nämndens mål	Senaste analys	Indikatorer	Utfall	Målvärde
Möjligheten för medborgarna att få svar på en enkel fråga från kommunens verksamheter ska öka		Andel av de som skickar in en enkel fråga via e-post som får svar inom två arbetsdagar (%)	—	96 %
		Andel av de som tar kontakt med kommunen via telefon som får ett direkt svar på en enkel fråga (%)	—	75 %

Nämndens mål	Senaste analys	Indikatorer	Utfall	Målvärde
		Andel av de som via telefon ställt en enkel fråga som uppfattar att de fått ett gott bemötande (%)	—	100 %
		Kommunens webbinformation till medborgarna (Informationsindex, %)	—	90 %

Lindesberg kommun är en attraktiv arbetsgivare

Nämndens mål	Senaste analys	Indikatorer	Utfall	Målvärde
Kommunledningskontoret är en attraktiv arbetsgivare	Målet ses för delåret vara uppfyllt för kommunledningskontorets verksamheter. Fortsatt arbetar för att ytterligare förstärka attraktiviteten i Lindesbergs kommun.	Andel tillsvidareanställda med heltidsanställning	● 81 %	66 %
		Andel medarbetare med en tillsvidareanställning	● 93 %	90 %
		Sjukfrånvaro hos medarbetare	● 4,67 %	5 %
		Resultat i medarbetarenkätens fråga om uppföljning och utvärdering av enhetens mål	—	4,5
		Resultat i medarbetarenkätens fråga om att se fram emot att gå till arbetet	—	4,5
Cheferna upplever bra stöd från kommunledningskontorets stödverksamheter	<p>Ekonomienheten</p> <p>Projektet med att införa E-handel har påbörjats under våren 2019. Projektet som är ett flerårigt projekt kommer att införas i kommunens verksamheter i etapper. En pilotgrupp inom måltidsenheten kommer att utbildas och introduceras i det nya systemet först.</p> <p>Utbildningen inom ekonomiområdet för chefer fortsätter och steg 2 har genomförts.</p> <p>Under våren 2019 infördes nya regler att e-fakturor skall både kunna tas emot och skickas elektroniskt. Våra system har byggts om för detta ändamål och nu fungerar det väldigt bra.</p>	Resultat i kommunledningskontorets serviceuppföljning	—	

Medborgarna upplever att de är delaktiga i kommunens verksamheter

Nämndens mål	Senaste analys	Indikatorer	Utfall	Målvärde
Kommunledningskontoret möjliggör för kommunikation och dialog med medborgarna	<p>Målet bedöms vara delvis uppnått.</p> <p>Det är svårt att få fram ett korrekt utfall för antal matråd. För vissa verksamheter, i synnerhet inom äldreomsorgen, är det en naturlig del i verksamheten där det ofta överstiger fyra per år. Inom andra verksamheter fungerar det sämre. Det sker en kontinuerlig dialog kring hur det ska kunna utvecklas.</p> <p>Målvärdet för antalet medborgardialoger är uppnått. Det är främst ärenden kopplade till fysisk planering, där medborgardialog använts.</p> <p>Genom den nya servicewebben som lanserades 2018 och utvecklingen av kommunens arbete med sociala medier, har medborgarna fler kanaler att kommunicera med kommunen genom.</p>	Antal medborgardialoger (antal ärenden i KS/KF där medborgardialoger används)	—	

Lindesbergs kommun har en hållbar ekologisk utveckling

Nämndens mål	Senaste analys	Indikatorer	Utfall	Målvärde
Kommunledningskontoret ska främja att hållbara ekologiska alternativ utvecklas och används	<p>Andelen ekologiska inköp uppnår inte den måloppfyllelse som sattes inför år 2019. Orsaken till det är att målet på 35% uppmanades att sänkas i största möjligaste mån, i ett försök att minska måltidsverksamhetens livsmedelskostnader. Utfallet på 17% i augusti 2019 uppfyller således det nya målet/beslutet som tagits.</p> <p>Vårens svinmätning inom skolan visar att svinnet minskat med dryga 4% sedan mätningen som genomfördes under hösten 2018</p>	Andel ekologiska livsmedel (%)	—	35 %
		Koldioxidutsläpp för kommunens tjänsteresor	—	
		Matsvinnet ska minska.	—	

Investeringar

Projektname	Utfall period	Helårsprognos	Budget	Budgetavvikelse helår
Mindre ledningsarbeten	3,9	7,4	6,0	-1,4
Ledning Gammelbo-Ramsberg	0,3	0,7	0,7	0,0
Ledning Lindesberg-Nora	4,9	5,5	17,8	12,3
Minireningsverk Öskevik-Mårdshyttan	0,0	6,0	6,0	0,0
Torphyttan	0,0	0,0	6,5	6,5
Gamla Viby	0,3	0,4	2,5	2,1
Överföringsledning Löa-Vasselhyttan	1,0	3,0	3,0	0,0
Reningsverk Lindesberg	0,2	1,0	1,0	0,0
Mindre Va-anläggningar	0,0	6,0	6,0	0,0
Cederborgsvägen	0,0	0,0	0,7	0,7
Pumpstation Prästbron	0,0	0,0	3,0	3,0
Folkestorp etapp 2	0,0	1,3	0,0	-1,3
Totalt	10,6	31,3	53,2	21,9

3.4 Räddningstjänst

Viktiga händelser

Arbetet har påbörjats för att bygga ut och också rusta brandstationen i Guldsmedshyttan. Satsningen är efterlängtdad med tanke på att lokalerna är trånga samt att de ej har varit rustade sedan stationen byggdes på 60-talet.

Driftsredovisning (netto)

Verksamhet	Utfall	Ack budget	Avvikelse	Helårsprognos	Budget helår	Budgetavvikelse helår
Räddningstjänst	19,2	19,2	0,0	28,9	28,9	0,0
Civilförsvaret	0,1	0,1	0,0	0,1	0,1	0,0
Totalt	19,3	19,3	0,0	29,0	29,0	0,0

3.5 Överförmyndarnämnd

Verksamhet	Utfall	Ack budget	Avvikelse	Helårsprognos	Budget helår	Budgetavvikelse helår
Överförmyndare	2,0	2,3	0,3	3,4	3,4	0,0
Totalt	2,0	2,3	0,3	3,4	3,4	0,0

3.6 Samhällsbyggnadsförbundet Bergslagen

Viktiga händelser

- Den totala sjukfrånvaron inom förbundet den sista augusti är 6,4 %. En minskning med 0,6 procentenheter jämfört med helår 2018. Som jämförelse var halvårsresultaten för de två senaste åren 6,9 % respektive 7,0 %. Trenden tidigare år har varit att den totala sjukfrånvaron ökat det första halvåret för att sedan sjunka andra halvåret. Därför är minskningen fram till nu särskilt positiv.
- **Gata/trafik** Verksamheten har varit ansträngd under våren med mycket planering och framtagande av olika cykelplaner, trafikplaner, och parkeringsplaner. Underhållsbeläggningar har forcerats fram i alla kommuner. Omfattande snö- och halkbekämpningsåtgärder har genomförts. Sandupptagning fungerade utan större avvikelser.
- **Park/skog** Årets åtta första månader har präglats av en tidig och stark växtsäsong med både värme och regn. Många riskträd har åtgärdats och barkborreangreppen har varit omfattande efter fjolårets torka. Som en förbättring i parkverksamheten har pantrör och ett nytt aggregat för ogräsbekämpning med hetvatten införts. Naturvårdande åtgärder och underhåll i naturreservaten har utförts.
- **Idrott** På Fellingsbro idrottsplats har bevattningspumpen bytts och på badet ersattes värmeväxlaren med en ny. En ny trappa har byggts vid badet Pälärmen i Lindesberg. På tre idrottsplatser, Råssvallen, Vede våg och Fellingsbro, har skadegörelse och stölder skett under våren.
- **Lokalvård** Utökad kemikaliefri städning inom flera verksamheter. Använda kemikalier ska i möjligaste mån vara miljömärkta. Logistiken avseende bilkörning mellan städobjekten är kartlagd och översyn av åkandet är påbörjad. Utökad dialog och kommunikation med kunderna.

Ekonomi

- På grund av en vinter med mycket snöröjning och halkbekämpning beräknas helårsprognosen för vinterväghållning överstiga budgeten med ca 2 Mnkr. Prognos för de beslutande besparingarna på 0,6 Mnkr visar i nuläget en negativ avvikelse på 0,4 Mnkr. Prognosen för idrott för beslutade besparingar på 1,2 Mnkr visar i nuläget en negativ avvikelse med 0,2 Mnkr. Lokalvårds besparingar på 0,5 Mnkr kommer bara hälften att kunna genomföras eftersom ändringar av städfrekvenser trädde ikraft först vid halvårsskiftet. Återstår ett underskott på 0,3 Mnkr.

Driftsredovisning (netto)

Verksamhet	Utfall	Ack budget	Avvikelse	Helårsprognos	Budget helår	Budget-avvikelse helår
Lokalvård	1,4	1,4	0,0	2,4	2,1	-0,3
Väghållning	17,9	17,8	-0,1	29,1	26,7	-2,4
Parkverksamhet	3,9	3,9	0,0	5,9	5,9	0,0
Fritidsanläggningar	6,2	6,2	0,0	9,5	9,3	-0,2
Totalt	29,4	29,3	-0,1	46,9	44,0	-2,9

Investeringar

Projektname	Utfall period	Helårsprognos	Budget	Budgetavvikelse helår
Trafikåtgärder	0,0	0,3	0,3	0,0
Dagvatten centrala Lindesberg	0,0	0,0	1,0	1,0
Föryngring träd	0,0	0,2	0,3	0,1
Trafiksäkerhetsåtgärder, gatuombyggnad	0,0	2,5	2,5	0,0
Tillgänglighetsanpassningar/ trafikåtgärder	0,0	0,3	0,3	0,0
Reinvestering gatljus	0,0	1,3	1,3	0,0
Planerat underhåll beläggning	1,4	1,4	1,4	0,0
Väg- och gatubelysning	0,0	1,2	1,2	0,0
Renovering av broar	0,0	0,1	5,0	4,9
Väg- och gatubelysning Ramsberg	0,0	1,0	1,0	0,0
Förlängning Ishockeygatan	0,0	0,8	0,8	0,0
Gång- och cykelväg Dalkarlshyttan	0,0	0,2	0,1	-0,1
Frövi strandpromenad	0,0	0,1	0,1	0,0
Park, Tivoliplan	0,0	0,4	0,4	0,0
Råsvalslund	0,0	0,1	0,1	0,0
Trapp Floragatan	0,0	0,4	0,4	0,0
Flugparken	0,0	3,5	4,9	1,4
Investeringar idrott	0,0	0,1	0,1	0,0
Reinvestering lekplatser	0,0	1,2	1,2	0,0
Parkinvesteringar	0,0	0,2	0,2	0,0
Fritidsbyn, nya bollplaner, läktare	0,0	0,3	0,3	0,0
Spontanidrottsanläggning, Lindesberg	0,9	0,9	0,0	-0,9
Fellingsbro IP	0,0	0,1	0,1	0,0
Munkhyttan	0,0	0,1	0,1	0,0
Naturbadplats Smedvallen	0,0	0,1	0,1	0,0
Råssvallens IP	0,0	0,1	0,1	0,0
Tak på befintliga sandfickor	0,0	0,1	0,1	0,0
Totalt	2,3	17,0	23,4	6,4

Projektet Spontanidrottsanläggning Lindesberg är färdigställt av FALAB i samband med ombyggnation av Björkhagaskolan och därav sen debitering.

Renovering av broar kommer inte förbruka mer än 0,1 mnkr som avser förstudie Gröna Bron, resterande medel kommer inte att förbrukas under 2019.

3.7 Socialnämnd

Viktiga händelser

- En viss omorganisering inom Under våren startade bemanningseenheten, också där med ny tillsatt enhetschef, med syfte att stödja förvaltningen med korttidsvikarier via systemet Time Care. Under våren har arbetet kring bemanningsekonomi startat vilket innebär att genomlysna verksamheternas scheman och påbörja schemaläggning utifrån verksamheternas behov, även samplanering och rätten till heltidsanställning ingår i arbetet.
- Ett nytt boende med särskild service för vuxna enligt LSS öppnade i januari månad med sex boendeplatser/lägenheter i centrala Lindesberg.
- Inom Vård och Omsorg ökar trycket på särskilda boendeplatser, verksamheten ser behov av att utöka boendeplatser i Lindesbergs kommun.
- Inom Individ och Familj har inflödet av orosanmälningar ökat till Barn och Unga gruppen, det har även skett en ökning av ärenden inom droganvändande för ungdomar och unga vuxna samt ökar ärenden inom hedersrelaterat våld och förtryck. Individ och familj arbetar i den mån det är möjligt för att verksamheten ska möta dessa ökande orosanmälningar och ärenden genom att dels utöka samverkan med team inom organisationen och dels med externa aktörer exempelvis polis, skola och region.
- Digitalisering av socialtjänsten ligger i tiden, införande av e-tjänster och "mina sidor" är grundläggande för att kunna möta våra medborgare, uppnå god service och underlätta arbetet för våra anställda. Inom Försörjningsstöd har ett arbete påbörjats med "mina sidor" och beräknas komma igång som testpilot i oktober, i december beräknas möjligheten ges till alla sökande. Därutöver bör välfärdsteknik prioriteras inom socialförvaltningens digitala resa, införa modern digital teknik för att äldre och personer med funktionsnedsättning ska känna sig trygga, aktiva och självständiga i hemmet.

Ekonomi

- Avvikelse per sista augusti för socialförvaltningen uppgår till -8,2 Mnkr och prognos för helåret är -13,6 Mnkr, motsvarande 2,5 %. Den negativa avvikelsen beror till största delen på personalkostnader inom gruppboende, hemtjänst och särskilt boende samt försörjningsstöd. Föregående prognos var -15,5 Mnkr, förbättringen beror på lägre kostnader än förväntat inom hemtjänst, personlig assistans och särskilt boende samt högre intäkter för ensamkommande barn. Socialförvaltningen har en omfattande utmaning att minska den ekonomiska avvikelsen - förvaltningen arbetar vidare kontinuerligt med att hitta effektiva ekonomiska lösningar.

Driftredovisning

Verksamhet	Utfall	Ack budget	Avvikelse	Helårsprognos	Budget helår	Budgetavvikelse helår
Administration	14,3	14,8	0,5	21,6	22,2	0,6
Funktionsstöd	98,8	95,4	-3,4	149,0	143,4	-5,6
Individ- och familj	57,2	59,1	1,9	88,8	88,2	-0,6
Vård och omsorg	193,3	186,1	-7,2	288,0	280,0	-8,0
Totalt	363,6	355,4	-8,2	547,4	533,8	-13,6

Projektname	Utfall period	Helårsprognos	Budget	Budgetavvikelse helår
Inventarier funktionsstöd	0,2	0,5	0,5	0,0
Inventarier nytt gruppboende	0,0	0,5	0,5	0,0
Totalt	0,2	1,0	1,0	0,0

Måluppfyllelse

Medborgarna upplever bra kommunal service med kvalitet

Nämndens mål	Senaste analys	Indikatorer	Utfall	Målvärde
Enskilda inom socialnämndens verksamheter upplever bra kommunal service med kvalitet.	Funktionsstöd Genom arbetet med genomförandeplaner och årliga enkäter kan verksamheten fånga upp de enskildas nöjdhet med den service de innehar och göra förbättringar när det behövs. Brukarenkäten har inte utförts på grund av personalbrist. Klagomål och synpunkter som inkommer svaras på enligt upprättad rutin.	Andel nöjda enskilda (andel som svarat något av de två högsta alternativen av en femgradig skala) inom hemtjänst (%)	91 %	95 %
		Andel nöjda enskilda (andel som svarat något av de två högsta alternativen av en femgradig skala) inom särskilt boende (%)	84 %	95 %
	Vård och Omsorg Genom arbetet med genomförandeplaner kan verksamheten fånga upp de enskildas upplevelser och nöjdhet med servicen de innehar och därmed göra de förbättringar som krävs. Socialstyrelsens undersökning visar att 91% av andelen är nöjda med sina insatser inom hemtjänsten (svarsfrekvens 58.3%). Inom särskilt boende visar resultaten att 84% är	Andel enskilda som anger att de är nöjda med stöd de får från socialtjänsten.	—	

Nämndens mål	Senaste analys	Indikatorer	Utfall	Målvärde
	<p>nöjda med insatsen (svarsfrekvens 45%).</p> <p>Vid inkommande klagomål och synpunkter som inkommer svaras de på enligt upprättat rutin.</p> <p>Enhetschefer informerar kontinuerligt personal gällande upprättat ledningssystem för att de enskilda ska erbjudas säker vård och omsorg.</p> <p>Målet anses delvis uppnått.</p>			
Socialnämndens verksamheter har personal med rätt kompetens för sitt arbete.	<p>Individ och familj</p> <p>Samtliga tillsvidare tjänster inom barn och unga är socionomer, inom barn och unga finns lagkrav att man skall ha socionom- eller motsvarande utbildning. Inom ekonomiskt bistånd/försörjningsstöd finns inget motsvarande lagkrav, vår ambition är dock att samtliga skall ha socionomutbildning eller annan likvärdig högskoleutbildning, något som idag är uppfyllt 73 % är utbildade socionomerresterande personal har likvärdig utbildning.</p> <p>Vård och Omsorg</p> <p>Samtliga verksamheter arbetar med att erbjuda kontaktperson på modersmålet. Inom vissa verksamheter har det fungerat bättre än andra. Då förvaltningen är ett finskt förvaltningsområde försöker kontaktperson på finska uppnås genom att byta till någon finstalande personal på enheten om det finns finstalande personer som bor där.</p>	Andel socialsekreterare med socionomexamen inom ekonomiskt bistånd.	73 %	80 %
		Andelen stödassistenter/skötare inom Funktionsstöd.	—	
		Andelen personliga assistenter inom Funktionsstöd.	—	
		Andel enskilda i särskilt boende och ordinärt boende som beviljats hemtjänst med annat modersmål än svenska som erbjuds kontaktperson som talar modersmålet.	—	
Socialnämndens verksamheter arbetar resurs effektivt för att uppnå kvalitet.	<p>Vård och omsorg</p> <p>Flödet för utskrivningsklara patienter fortsätter att förbättras, inget betalningsansvar till regionen</p>	Antal dygn för utskrivningsklara patienter.	●	1dagars 3dagars
		Antal konsulentstödda familjehem.	●	3st. 10st.

Nämndens mål	Senaste analys	Indikatorer	Utfall	Målvärde
	<p>har skett.</p> <p>Funktionsstöd</p> <p>Strävar efter att minska antalet externa placeringar och tillgodose behovet av boende inom den egna kommunen.</p> <p>Individ och familj</p> <p>Ett kontinuerligt arbete pågår för att rekrytera egna familjehem för att också säkerställa kvaliteten. Målet för 2019 avseende den delen är uppfyllt. Avdelningen arbetar fortsatt med att kompetensutveckla för att i större utsträckning kunna bedriva kvalitativ öppenvård på "hemmaplan" satsningen med boendestödjare i familjer och ungdomsbehandlare har gett gott resultat för de enskilda och vi har med dessa insatser kunnat vara mer resurseffektiva.</p>	<p>Antal externa placeringar för barn och unga inom Funktionsstöd.</p>	2st.	7 st.

Lindesberg kommun är en attraktiv arbetsgivare

Nämndens mål	Senaste analys	Indikatorer	Utfall	Målvärde
Socialnämndens verksamheter är attraktiva arbetsgivare.	<p>Andel tillsvidareanställda med heltidsanställning ligger på delår 2019 på 47% och målet är inte uppnått. Även medarbetare med tillsvidareanställning ligger för lågt på 78 % där målvärde är 90%.</p> <p>Sjukfrånvaron ligger på 5,57 % vilket ligger över målvärde som är 5%. Värt att benämna är att socialförvaltningens sjukfrånvaro är ett lågt värde i jämförelse med andra kommuner.</p> <p>Medarbetarenkät följs upp på helår.</p> <p>Individ och familj</p> <p>En viss personalomsättning finns i samtliga verksamheter, inom IoF likaså även om det har varit endast ett fåtal under första delåret 2019. De medarbetare som önskat studera inom IoF på 20% på betald arbetstid och de medarbetare som önskat tjänstledigt viss procent har</p>	Andel tillsvidareanställda med heltidsanställning (%)	47 %	66 %
		Andel medarbetare med en tillsvidareanställning (%)	78 %	90 %
		Sjukfrånvaro hos medarbetare (%)	5,57 %	5 %
		Resultat i medarbetarenkätens fråga om uppföljning och utvärdering av enhetens mål (poäng av 5, avser både kommun och koncern)	—	
		Resultat i medarbetarenkätens fråga om att se fram emot att gå till arbetet (poäng av 5, avser både kommun och koncern)	—	4,5

Nämndens mål	Senaste analys	Indikatorer	Utfall	Målvärde
	beviljats detta.			

Medborgarna upplever att de är delaktiga i kommunens verksamheter

Nämndens mål	Senaste analys	Indikatorer	Utfall	Målvärde
Den enskilde upplever delaktighet i socialnämndens verksamheter.	<p>Inom samtliga verksamheter ska den enskilde vara delaktig i utredning och beviljad insats.</p> <p>Individ och familj</p> <p>Vi ser generellt att barn och ungdomar är delaktiga i utredningssammanhang. Vi har barnsamtal under utredningstiden och vid förhandsbedömningar om inte barnen själva eller föräldrarna motsätter sig det och under förutsättning att de är så stora att de har möjlighet att uttrycka sig. Vi har ett fortsatt arbete med och ett förbättringsområde när det gäller vårdplaner och genomförandeplaner. Både att de upprättas och att de uppfyller kraven i 5 kap § 1 Socialtjänstförordningen. Inom vuxen och försörjningsstödsenheten är de vuxna delaktiga i de utredningar och de insatser som beviljas.</p> <p>Verksamheten har prioriterat arbetet med genomförandeplaner.</p>	<p>Brukarbedömning - Inflytande och tillräckligt med tid (andel i % som svarat något av de två högsta alternativen av en femgradig skala)</p> <p>—</p> <p>Brukarbedömning - Inflytande och tillräckligt med tid (andel i % som svarat något av de två högsta alternativen av en femgradig skala)</p> <p>—</p>		80 %

Lindesbergs kommun har en hållbar ekologisk utveckling

Nämndens mål	Senaste analys	Indikatorer	Utfall	Målvärde
Socialnämndens verksamheter har en hållbar ekologisk utveckling.	Vård och Omsorg har installerat nyckelfri hemtjänst i samtliga grupper förutom hemtjänsten Frövi där arbetet pågår. Nyckelfritt reducerar onödig bilkörning för att hämta nycklar vid exempelvis trygghetslarm.	Koldioxidutsläpp för hemtjänstens resor.	—	

Barn och unga ges en bra och trygg start i livet

Nämndens mål	Senaste analys	Indikatorer	Utfall	Målvärde
Barn och unga ges en bra och trygg start i livet.	Vid en barnvårdsutredning är barnsamtal en obligatorisk del. Med undantag när föräldrar säger nej eller att barnet inte själv vill delta så genomförs barnsamtal och det dokumenteras. Däremot så bör arbetet med barns delaktighet i uppföljningar förbättras, även där skall barn ges möjlighet att vara delaktiga och att ge sin syn på hur insatsen fungerar. Vi utreder behoven utifrån barns behov. Genom uppföljningar kan vi utvärdera hur barnen har det.	Andel barnutredningar där barnets delaktighet är dokumenterad.	—	
Behovet av boende för ensamkommande barn ska tillgodoses i Lindesbergs kommun.	Antalet ensamkommande har minskat, idag bor ett antal i egna lägenheter men har tillgång till personal dygnet runt. Denna verksamhet kommer reduceras ytterligare under hösten-19 utifrån att behovet av stöd minskat hos målgruppen över 18 år. Ett antal ensamkommande barn - ungdomar under 16 år är placerade i familjehem	Antal externa HVB-placeringar.	0st	0st
		Barnfattigdomsindex, andel barn i ekonomiskt utsatta hushåll (%)	—	

Medborgarna ges förutsättningar för ett hälsosamt liv och tryggt åldrande

Nämndens mål	Senaste analys	Indikatorer	Utfall	Målvärde
Medborgarna ges förutsättningar för ett hälsosamt liv och tryggt åldrande.	<p>Individ och familj</p> <p>Plan för att starta en öppen verksamhet för personer med psykisk ohälsa och missbruk är aktuell och diskuteras fortfarande, dock avvaktade på grund av besparingar. Målet är inte uppnått.</p> <p>Vård och omsorg</p> <p>Resultat från socialstyrelsens undersökning visar, Hur tryggt eller otryggt känns det att bo hemma med stöd från hemtjänsten: 86% känner sig trygga med stöd från hemtjänst (svarsfrekvens 58,3%)</p> <p>Hur tryggt eller otryggt känns</p>	En öppen verksamhet för personer med psykisk ohälsa och missbruk planeras under 2018 i Lindesbergs kommun.	Nej	Ja

Nämndens mål	Senaste analys	Indikatorer	Utfall	Målvärde
	det att bo på ditt äldreboende: 88% menar att de känner sig trygga att bo på särskilt boende (svarsfrekvens 45%)			
Behovet av boendeformer inom Funktionsstöds verksamhetsområde ska tillgodoses i Lindesbergs kommun.	Ett nytt gruppboende inom LSS öppnade i början på 2019. Väntetid i antal dagar från ansökningsdatum till erbjudet inflyttningsdatum redovisas till helår.	Väntetid i antal dagar (medelvärde) från ansökningsdatum till erbjudet inflyttningsdatum till LSS-boende.	—	
		Antal externa placeringar för barn och unga inom Funktionsstöd.	2st.	7 st.
Behovet av boendeformer inom Vård och Omsorgs verksamhetsområde ska tillgodoses i Lindesbergs kommun.	Nybyggnation av särskilt boende i centrala Lindesberg har inte realiserats. Målet är inte uppnått.	Planering under 2018 för nybyggnation av särskilt boende i centrala Lindesberg.	Nej	Ja
		Upplevd trygghet i äldreomsorgen (%)	—	96 %
		Väntetid till särskilt boende från ansökningsdatum till erbjudet inflyttningsdatum (antal dagar)	—	

3.8 Barn- och utbildningsnämnd

Viktiga händelser

- Måluppfyllelsen inom nämndens verksamheter i Lindesbergs kommun måste stärkas från förskolan till gymnasieskolan. Arbetet med detta ska genomsyra hela nämndens arbete. Det systematiska kvalitetsarbetet fokuserar på kvalitetshöjande insatser inom hela förvaltningen. Varje enhet strävar efter att höja måluppfyllelsen inom respektive utvecklingsområde.
- För att möta bristen av förskollärare och öka likvärdigheten mellan förskolorna har grundbemanningen inom förskolan ändrats från tre förskollärare per avdelning till två förskollärare och en barnskötare per avdelning. Validering till barnskötare för tillsvidareanställda utan utbildning har skett och fortbildning för utbildade barnskötare har påbörjats. Visstidsanställning erbjuds för studenter från barn- och fritidsprogrammet.
- För att möta kraven i nya läroplanen för förskolan har nya uppdragshandlingar upprättats för förskollärare, barnskötare och ny befattning förskoleassistent har införts.

- För att möta segregationen vid våra förskolor har områdesindelning införts istället för val av förskola.
- För att stärka arbetet kring höjd måluppfyllelse, har fokus legat på att arbeta med resultatuppföljning och effektiva åtgärder för att eleverna ska lyckas nå kunskapskraven. Ledarskapet i klassrummet har stärkts. En stor satsning på att utveckla nyanländas lärande har gjorts i kommunen vilket också har bidragit till ett bättre arbete med studiehandledning och språkutvecklande arbetssätt. Grundskolan har ökat antalet en-till-en-datorer och arbetar med vetenskapligt beprövade metoder för att nya verktyg ska accelerera elevernas kunskapsutveckling.
- Särskolan består av både grundsärskola och gymnasiesärskola. Måluppfyllelsen inom grundsär- och gymnasiesärskolans är god. Nya tillfälliga lokaler vid Kristinaskolan har tagits i drift och kommer att vara kvar där tills den samlande grundsärskolan finns i Lindbackaskolan från hösten 2021. En totalrenovering av gymnasiesärskolans lokaler vid Lindeskolan har skett.
- Verksamheten vid Lindeskolan uppvisar inom många områden en fortsatt positiv trend. Andelen elever som uppnådde gymnasieexamen på de studieförberedande program inom tre år låg på 87% VT 2019, andelen elever som erhöll yrkesexamen var 74%. Skolledningen genomförde under hösten 2018 och våren 2019 inplanerade effektiviseringar och budgeten var i balans juni 2019. Prognosen har dock försämrats till följd av oförutsedda kostnadsökningar bl.a. avseende datorer samt minskade interkommunala intäkter och minskade intäkter från Migrationsverket.
- Elevhälsan har under året bidragit utifrån sina olika professioner till ökad måluppfyllelse genom att fokusera på främjande och förebyggande insatser med evidensbaserad grund. Elevhälsan genomför fortlöpande utbildningsinsatser för resurspersoner i skolan samt ger stöd genom handledning till pedagoger i våra verksamheter. Kuratorerna har under året fortlöpande "Må bra"-grupper för att främja god psykisk hälsa bland våra elever. Fortsatt arbete med att stärka högre närvaro genom "Närvarolyftet" i Lindesbergs kommun har under vårterminen prioriterats av samtliga skolområden. Ett systematiskt arbete med kvalitetssäkring av arbetet i den medicinska delen av elevhälsan har fortsatt.

Ekonomi

- Delårsresultatet för januari-augusti 2019 inom Barn- och utbildningsnämndens verksamheter uppgår till -5,1 Mnkr. (-0,8 %). Resultatet förväntas försämrats och prognosen för helåret 2019 visar -14,0 Mnkr. Genomförda sparåtgärder under 2019 finns på flera nivåer i verksamheterna. Som exempel på detta kan nämnas; att ledningsorganisationen har reducerats, nedläggning av två skolor och en förskola, vakanta tjänster inom elevhälsa och administration har ej återbesatts, reducering av introduktionsprogrammet vid Lindeskolan samt en rad andra förändringar inom förvaltningen.

De 4 främsta orsakerna till förändrad prognos är:

- Minskade intäkter från Migrationsverket
- Ökade IT-kostnader
- Gymnasieskolan har underskott avseende köp och sälj av gymnasieplatser
- Förskolan har underskott på köp av huvudverksamhet
- Minskade intäkter från Migrationsverket för asylverksamhet och avslag bakåt i tiden från 2017/2018 uppgår till -9,7 Mnkr. Januari-augusti 2019 uppgår statsbidraget för asylsökande till 10,0 Mnkr att jämföra med helår 2017, 31,5 Mnkr och 2018, 34,2

Mnkr. Ökade IT-kostnader, -3,1 Mnkr, består dels av licensavgifter och dels av inköp av datorer, dessa hör främst till verksamheterna grundskola och gymnasieskola. Gymnasieskolans underskott för intäkter från andra kommuner har en avvikelse med -2 Mnkr.

- Sammanfattningsvis kan nämnas att de största osäkerhetsfaktorerna framåt är asylverksamheten, hyresavtal och köp- och sälj av huvudverksamhet. En del i detta är att statsbidrag finansierar en stor del av kostnaderna och vid förändrade förutsättningar från bland annat Migrationsverket uppstår omställningskostnader med kort framförhållning. Dessa förändringar är svåra att förutse och parera.

Driftredovisning

Verksamhet	Utfall	Ack budget	Avvikelse	Helårsprognos	Budget helår	Budget-avvikelse helår
Grundskola	168,3	164,0	-4,3	249,1	241,8	-7,3
Förskola	99,5	100,0	0,5	149,9	148,0	-1,9
Gymnasieskola	90,8	85,6	-5,2	132,6	127,3	-5,3
Fritidshem	17,3	19,2	1,9	28,4	28,9	2,1
Central verksamhet	13,0	15,1	2,2	20,8	22,9	2,1
Förskoleklass	10,0	10,5	0,5	15,9	15,9	0
Särskola	9,8	9,3	-0,6	14,9	13,7	-1,2
Kulturskola	5,5	5,9	0,4	9,1	9,1	0
Gymnasiesärskola	4,6	3,9	-0,7	6,6	5,6	-1,0
Fritidsgård	1,1	1,3	0,2	2,0	2,0	0
Totalt	419,8	414,7	-5,1	629,2	615,2	-14,0

Projektname	Utfall period	Helårsprognos	Budget	Budgetavvikelse helår
Undervisningsinventarier Björkhagaskolan	0	0,3	4,1	3,8
Digitalisering 1-1	2,0	2,0	2,0	0
Totalt	2,0	2,3	6,1	3,8

Måluppfyllelse

Medborgarna upplever bra kommunal service med kvalitet

Nämndens mål	Senaste analys	Indikatorer	Utfall	Målvärde
Barn och elever i Lindesberg är nöjda med sin förskola och skola.	För nämndens mål <i>Barn och elever i Lindesberg är nöjda med sin förskola och skola</i> mäts fyra olika indikatorer:	Andel vårdnadshavare som uppger att de är nöjda med sitt barns förskola.	98,7 %	100 %
	För elever i grundskolans åk 4-9 samt gymnasieskolan används resultatet av	Andel vårdnadshavare till grundskoleelever åk. F-3 som uppger att	—	

Nämndens mål	Senaste analys	Indikatorer	Utfall	Målvärde
	genomförda elevenkäter. (Grundskolans trivselenkät genomförs i egen regi årligen. För gymnasieskolans del används Skolinspektionens enkät för elever i åk 2.) För barn i förskolan och för elever i grundskolans årskurser F-3 genomförs inga enkäter. Under HT-2018 genomfördes heller inte den tidigare nöjdhetsenkäten bland vårdnadshavare eftersom svarsfrekvensen länge legat på en låg nivå och Skolinspektionen under samma period genomförde sin enkät. Resultatet på måttet <i>Andel vårdnadshavare till grundskoleelever åk. F-3 som uppger att de är nöjda med sitt barns skola</i> redovisas därför ej. Andelen vårdnadshavare som svarat Stämmer helt och hållet/Stämmer ganska bra på frågan <i>Jag är nöjd med mitt barns skola som helhet</i> var för HT-2018 86 %.	de är nöjda med sitt barns skola.		
		Andel grundskoleelever åk. 4-9 som uppger att de är nöjda med sin skola.	86,7 %	100 %
		Andel gymnasieelever som uppger att de är nöjda med sin skola.	81 %	100 %

Lindesberg kommun är en attraktiv arbetsgivare

Nämndens mål	Senaste analys	Indikatorer	Utfall	Målvärde	
Barn- och utbildningsförvaltningen är en attraktiv arbetsgivare.	Analys av målet görs till årsredovisningen för 2019.	Andel tillsvidareanställda med heltidsanställning (%).	—		
		Andel medarbetare med en tillsvidareanställning (%).	—		
		Sjukfrånvaro hos medarbetare (%).	●	4,81 %	5 %
		Resultat i medarbetarenkätens fråga om uppföljning och utvärdering av enhetens mål (poäng av 5, avser både kommun och koncern).	—		
		Resultat i medarbetarenkätens	—		

Nämndens mål	Senaste analys	Indikatorer	Utfall	Målvärde
		fråga om att se fram emot att gå till arbetet (poäng av 5, avser både kommun och koncern).		

I Lindesbergs kommun finns ett kultur- och föreningsliv

för alla

Nämndens mål	Senaste analys	Indikatorer	Utfall	Målvärde
Barn- och utbildningsförvaltningen ger barn och elever möjlighet att delta i kulturverksamhet.	Resultatet redovisas i samband med årsredovisningen för 2019.	Andel deltagande barn i kultur i skolan och i förskolan (vissa årskurser erbjuds årligen), (andel av förskolebarn och elever i åk F-9)	—	21 %

Medborgarna upplever att de är delaktiga i kommunens verksamheter

Nämndens mål	Senaste analys	Indikatorer	Utfall	Målvärde
Eleverna i Lindesberg upplever att de är delaktiga i skolans verksamhet.	För grundskolans del mäts andelen elever som svarat <i>Stämmer helt och hållet</i> eller <i>Stämmer ganska bra</i> på påståendet "Lärarna i min skola tar hänsyn till elevernas åsikter" i den årligen genomförda trivselenkäten i åk 4-9. För gymnasieskolans del görs en sammanvägning av andelen elever som svarat <i>Stämmer helt och hållet</i> eller <i>Stämmer ganska bra</i> på frågorna kring "Delaktighet och inflytande" i Skolinspektionens regelbundna enkät. <ul style="list-style-type: none"> • Vi elever har inflytande över undervisningens underhåll. • På lektionerna är vi elever med och påverkar på vilket sätt vi ska arbeta med olika skoluppgifter. • I min skola är vi elever med och påverkar vår skolmiljö. 	Andel grundskoleelever som uppger att deras lärare tar hänsyn till deras åsikter.	80 %	100 %
			68 %	100 %
		Andel gymnasieelever som uppger att de är delaktiga i skolans verksamhet.		

Nämndens mål	Senaste analys	Indikatorer	Utfall	Målvärde
	Grundskolans resultat är vid en första anblick bättre, men jämförelser är svåra att göra. Stor hänsyn måste tas till att måttet för grundskolans del är betydligt vagare formulerat.			

Lindesbergs kommun har en hållbar ekologisk utveckling

Nämndens mål	Senaste analys	Indikatorer	Utfall	Målvärde
Barn- och utbildningsförvaltningen har en hållbar ekologisk utveckling.	Koldioxidutsläppen för barn- och utbildningsförvaltningens verksamhetsbilar har ökat något från år 2017. Utsläppen för de fordon som används i gymnasieundervisning ligger på samma nivå som 2017 och även förvaltningens nyttjande av bilpoolens bilar är ungefär densamma. Verksamhetsåret 2019 redovisas i samband med årsredovisningen i februari 2020.	Koldioxidutsläpp för barn- och utbildningsförvaltningens tjänsteresor (ton CO2).	—	

Barn och unga ges en bra och trygg start i livet

Nämndens mål	Senaste analys	Indikatorer	Utfall	Målvärde
Barn och unga ges en bra och trygg start i livet.	Vårdnadshavare i förskolan upplever fortfarande att deras barn har en hög trivsel i förskolan. För grundskolan genomfördes under läsåret 2018–2019 ingen nöjdhetsenkät. Skolinspektionens enkät till vårdnadshavare i grundskolan som genomfördes under HT-2018 besvarades av knappt 700 personer. Resultatet visar att 92 % av vårdnadshavarna menar att deras barn känner sig trygga i skolan.	Andel vårdnadshavare som anger att deras barn trivs i förskolan, kommunala förskolor, andel (%).	98 %	100 %
		Andel vårdnadshavare som uppger att deras barn trivs i fritidshemmet, kommunala fritidshem, andel (%)	—	
		Vårdnadshavare som uppger att deras barn trivs i grundskolan, kommunala skolor, andel (%) (Åk. F-3)	—	
		Andel gymnasieelever som uppger att de trivs i skolan, kommunala skolor, andel (%)	—	
		Upplevd trivsel och trygghet i grundskolan (%)	91, 1 %	100 %

Medborgarna har tillgång till utbildning som ger goda möjligheter till egen försörjning

Nämndens mål	Senaste analys	Indikatorer	Utfall	Målvärde
Barn och elever i Lindesberg har tillgång till utbildning som ger goda möjligheter till egen försörjning.	Måtten består av olika kunskapsrelaterade resultat. Den indikator som används för förskolans del är formulerad som ett uppnåendemål. Detta gör den svår att förena med strävansmålen i förskolans läroplan. Jämfört med 2018 visar tre av måtten för åk 9 i grundskolan en tillbakagång. Behörigheten, meritvärdet och andelen elever med betyg i alla ämnen minskar. Resultaten för gymnasieskolan är ännu ej redovisade.	Andel barn i förskola som utvecklar sådan språkförståelse och språklig medvetenhet att de är förberedda för läs-och skrivinläring vid skolstarten.	—	
		Andel elever i åk. 9 som uppnått kunskapskraven i alla ämnen.	60,9 %	100 %
		Genomsnittligt meritvärde elever i åk. 9 (17 ämnen).	198,9	210
		Andel gymnasieelever med examen eller studiebevis inom 4 år.	—	
		Andel elever i gymnasiesärskolan som når uppsatta kunskapsmål.	—	
		Andel elever i åk 9 som är behöriga till ett yrkesprogram (%)	69,9 %	100 %
		Andel gymnasieelever på studieförberedande program med grundläggande behörighet till universitet och högskola (%)	—	86 %

3.9 Samhällsbyggnadsnämnden Bergslagen

Viktiga händelser






- Verksamhetens resultat och måluppfyllelse bedöms som god under perioden vilket det faktiska utfallet också visar. Även prognosen för helår bedöms som god. I och med en god måluppfyllelse har förvaltningen bra förutsättningar att sätta nya utvecklingsmål i samband med implementeringen av den nya styrmodellen.
- Arbetet med rekryteringar till de tjänster som är eller blir vakanta under hösten rullar på. Personalläget har stabiliserats på stadsarkitektkontoret, vilket är bra för att få arbetsro och kunna utveckla arbetssätt och rutiner.
- Digitalisering och utveckling av e-tjänster ligger i tiden. Det känns spännande och viktigt att satsa på detta för att underlätta både för medborgaren, men även i handläggningen för våra medarbetare. Bättre digitala system och översyn av lokaler bedöms öka tillgängligheten för medborgaren.

Driftredovisning

Verksamhet	Utfall	Ack budget	Avvikelse	Helårsprognos	Budget helår	Budget-avvikelse helår
Nämnd, administration	2,8	3,2	0,4	5,0	4,8	-0,2
Mätningkontor	1,1	1,1	0,0	1,6	1,6	0,0
Stadsarkitektkontor	2,0	1,0	-1,0	2,3	1,4	-0,9
Miljökontor	1,0	1,5	0,5	1,8	2,4	0,6
Livsmedel, alkoholtillstånd	0,3	0,6	0,3	0,4	0,9	0,5
Lindesbergs specifikt	2,0	1,8	-0,2	3,2	2,7	-0,5
Totalt	9,2	9,2	0,0	14,3	13,8	-0,5

Måluppfyllelse

Medborgarna upplever bra kommunal service med kvalitet

Nämndens mål	Senaste analys	Indikatorer	Utfall	Målvärde
Handläggningen är rättssäker med bra kvalitet och korta handläggningstider	Målet får anses uppnått med marginal och den löpande verksamheten fungerar väl under rådande omständigheter. Efter många rekryteringar 2018 var förhoppningen att 2019 skulle bli ett lugnare år, så har det inte blivit. Miljökontoret har under många år varit en enhet med mycket liten personalomsättning, men nu har det blivit ett flertal rekryteringar under första delen av 2019. Anställningar pågår för fullt men det har skapat vakanser mellan avslut av tjänst till ny personal är på plats, detta kommer sannolikt påverka resultatet för miljökontorets tillsynsplan negativt. Den 1 januari 2019 infördes nya tidsfrister för handläggningen av bygglov, förhandsbesked och anmälningsärenden. Ärenden ska granskas inom tre veckor från att de ankommer. Tydlig prioritering har gjorts av granskning av nya ärenden	Handläggningstid för bygglov	 4,8 v	5 v
		Handläggningstid för anmälningar enligt miljöbalken	 4 v	4 v
		Kontrollskuld till livsmedelsföretag		
		Handläggningstid för stadigvarande serveringstillstånd	 1 mån	2 mån
		Handläggningstid för tillfälliga serveringstillstånd till slutet sällskap		2,75 dg

Nämndens mål	Senaste analys	Indikatorer	Utfall	Målvärde
	<p>vilket har resulterat i aningen längre handläggningstider på bygglov då det dröjer längre innan inkomna kompletteringar granskas och lov kan skrivas.</p> <p>Handläggningstiden för bygglov är dock fortsatt stabilt låg, dock har inkommande ärenden minskat med ca 30 %.</p> <p>Livsmedelskontrollen har genomförts enligt plan, 95 % av planerad tid är utförd. Tillsynen av alkohol, tobak och receptfria läkemedel följer planeringen och handläggningstiderna följer uppsatta mål.</p>			

Lindesberg kommun är en attraktiv arbetsgivare

Nämndens mål	Senaste analys	Indikatorer	Utfall	Målvärde
Samhällsbyggnadsförvaltningen Bergslagen är en attraktiv arbetsgivare	Utvecklingsarbetet på förvaltningen är påbörjat och kommer vara ett långsiktigt arbete för att skapa en arbetsplats som är attraktiv med medarbetare som ser fram att gå till jobbet.	Andel tillsvidareanställda med heltidsanställning (%)	94 %	66 %
		Andel medarbetare med en tillsvidareanställning (%)	94 %	90 %
		Sjukfrånvaro hos medarbetare (%)	5,85 %	5 %
		Resultat i medarbetarenkätens fråga om uppföljning och utvärdering av enhetens mål (poäng av 5)		4,5
		Resultat i medarbetarenkätens fråga om att se fram emot att gå till arbetet (poäng av 5)		4,5

Lindesbergs kommun är attraktiv för nya och befintliga företag

Nämndens mål	Senaste analys	Indikatorer	Utfall	Målvärde	
Förvaltningen är tillgänglig för medborgare och företag	<p>Målet anses delvis uppnått. Samhällsbyggnad Bergslagen har ett gemensamt servicecenter för att öka tillgängligheten för kunderna. Samarbetet mellan förbund och förvaltning behöver dock kontinuerligt utvecklas och förbättras.</p> <p>Det är svårare med den fysiska tillgängligheten. Lokalerna är inte anpassade för att ta emot spontanbesök och är generellt otillgängliga i modernt avseende, vilket gör att förvaltningen i första hand arbetar med att ta emot bokade besök. Förvaltningen ska inom 1-2 år försöka hitta nya lokaler som är mer tillgänglighetsanpassade.</p> <p>Användning av e-tjänster för bygglov har ökat och när för första gången nämndens målvärde. Ambitionen är att öka andelen ännu mer, vilket innebär mer marknadsföring och även införande av digitalt arkiv/mellanlagring för att få handläggningsvinster med e-tjänster.</p> <p>Nämndens mål för kundnöjdhet nås inte riktigt, utvecklingsarbetet för att öka tillgängligheten, bättre information och ökat kundfokus kommer vara en viktig del av arbetet framåt. I undersökningen ingår de som haft ärenden inom verksamheterna bygglov, miljö och hälsa, livsmedelskontroll, samt alkoholtillstånd. Resultatet visar en förbättring jämfört med föregående år, bygglov och miljötillsynen backar något medan livsmedelskontrollen och handläggning av alkoholtillstånd ökar markant. Mätningen visar att den upplevda kundnöjdheten skiljer sig kraftigt åt mellan kommunerna i Bergslagen trots en likvärdig handläggning.</p>	Andel av de som skickar in en enkel fråga via e-post som får svar inom två arbetsdagar (%)	—	96 %	
		Andel av de som tar kontakt med förvaltningen via telefon som får ett direkt svar på en enkel fråga (%)	—	75 %	
		Andel som använder e-tjänster	●	18 %	10 %
		Nöjd-Kund-Index i undersökningen Insikt (index av 100)	◆	NKI69	NKI72


Medborgarna upplever att de är delaktiga i kommunens verksamheter

Nämndens mål	Senaste analys	Indikatorer	Utfall	Målvärde
Medborgarna har tillgång till rätt information	<p>Beslut har fattats att all information från Samhällsbyggnad Bergslagen ska gå via respektive varje kommuns egna hemsida, arbetet med att införliva detta är uppstartat och kommer att driftsättas under första halvåret 2020.</p> <p>Informationsträffar för livsmedelstillsynen är uppskattade och kommer fortsätta som vanligt, däremot har uppslutningen på motsvarande möte avseende bygglov varit sämre. Därför har förvaltningen valt att satsa på informationsfilm istället och det har varit mycket uppskattat, även av externa parter som har frågat om de får nyttja materialet i utbildningssyfte. Arbetet med att utveckla bra informationsfilmer ska fortsätta och om möjligt intensifieras.</p>	Webbindex, sökbarhet på webbplatsen	—	90 %
		Antal informationsmöten för allmänhet och företag för livsmedel och bygglov.	2 st	4 st

Lindesbergs kommun har en hållbar ekologisk utveckling

Nämndens mål	Senaste analys	Indikatorer	Utfall	Målvärde
Förvaltningen har kompetens för att arbeta för ett hållbart samhälle	<p>Målet bedöms vara uppnått. Samtliga samverkanskommuner har reviderat sina översiktsplaner. I arbetet med dessa görs ställningstaganden kring hållbar utveckling och hur detta ska åstadkommas via användningen av mark och vatten. Dokumentet är sedan vägledande för efterkommande kommunala beslut. Personalen på planavdelningen anses ha en god kunskap om hur man arbetar för ett hållbart samhälle och verkar för att synliggöra detta i de planhandlingar som tas fram, detta är också en viktig aspekt i vår rekryteringsprocess.</p>	Planeringspersonal har kompetens för hur man arbetar för ett hållbart samhälle	—	100 %

Medborgarna ges förutsättningar för ett hälsosamt liv och tryggt åldrande

Nämndens mål	Senaste analys	Indikatorer	Utfall	Målvärde
Förvaltningen har kompetens för att skapa trygga miljöer	<p>Målet bedöms vara uppnått. Planavdelningen och stadsarkitekt anses ha kunskap kring hur trygga miljöer skapas och verkar för att detta uppmärksammas och säkerställs i de projekt som handläggarna deltar i. Samarbetet mellan förvaltningen, näringslivsenheten och samhällsbyggnadsförbundet ska förstärkas när det gäller gestaltning och utformning av offentliga miljöer, där trygghetsfaktorn är en av alla parametrar för ett attraktivt offentligt rum.</p> <p>Hälsoskyddstillsynen har haft fokus på rökfria miljöer i samband med förskoleprojektet och ett tidigare tillsynsprojekt gällande skolor. Tillsynen har inriktat sig på information till verksamhetsutövare och fastighetsägare, samt krav på rökförbudsskyltar på skolgårdar och förskolegårdar. Rökfria skol- och förskolemiljöer ökar tryggheten för barn och ungdomar.</p>	<p>Samtliga förskolor har haft tillsynsbesök för inomhusmiljö i Tillsynsprojekt förskolor</p> 	100 %	100%

4.0 Revision

Verksamhet	Utfall	Ack budget	Avvikelse	Helårsprognos	Budget helår	Budget-avvikelse helår
Revision	0,3	0,6	0,3	0,9	0,9	0,0
Totalt	0,3	0,6	0,3	0,9	0,9	0,0

4.1 Linde Stadshuskoncernen

Verksamheten

Koncernen

Linde Stadshus AB ska samordna ägarstyrningen, ansvara för samordning av koncernbolagens ekonomi och redovisning och ansvara för information till kommunstyrelse och kommunfullmäktige.

Linde Stadshus AB och samtliga dotterbolag har presenterat sin verksamhet för kommunfullmäktige på deras sammanträde i maj 2019.

Under första halvårets tre ordinarie styrelsemöten har, förutom formella ärenden, även styrelsen fått en redovisning av koncernens kapitalbehov och räntekänslighet på långsikt. Styrelsen har även beslutat att denna information ska vara återkommande vid styrelsemötena.

Styrelsen har informerats om arbetet inom Besök Linde AB med plan för utveckling av Stripa gruvområde. Efter ett extra styrelsemöte beslutades det att FALAB får uppdraget att vara hyresvärd och teckna nya hyreskontrakt med samtliga hyresgäster. BELAB är en hyresgäst och styrelsen har även gett uppdraget till BELAB:s VD att i september återkomma med en uppföljning av sommarens aktiviteter vid Stripa gruvområde.

Linde Energi AB (LEAB-koncernen)

Det ekonomiska resultatet efter finansnetto följer budget för motsvarande period.

Verksamheten har bedrivits utan större kundpåverkande störningar. Vissa störningar i spillvärmeleveransen från BillerudKorsnäs har medfört högre andel fossilolja i Värmeverksamheten. Elproduktionen har kännetecknats av låga flöden men samtidigt högre priser än budgeterat. Fortsatt tillväxt inom Energihandel samt stabil drift och bra resultat för Elnät.

Bolaget har påbörjat ett strategiskt hållbarhetsarbete med övergång till biodiesel för transporter samt mål om fossilfri värme senast 2030.

Under vintern har kund- och medarbetarundersökning genomförts. Linde energi står sig mycket väl i konkurrensen och är bland de bästa i Sverige för Nöjd Kund Index och Nöjd Medarbetar Index.

Fastigheter i Linde AB (FALAB-koncernen)

Koncernen inledde året med att flytta in i de 20 st. nya lägenheterna vid kv. Gåsen ("flyglarna" vid gamla Strandskolan). Fastigheten var uthyrd till 100% från dag ett och är fortfarande så efter det första dryga halvåret. Koncernens projekt omfattade även brygganläggningen och badet i Lindesjön, något som verkligen förgyllt medborgarnas sommar.

Efter ett långt projekt har koncernen migrerat (flyttat) IT-miljön till kommun-it och byggt ut samarbetet med den kommunala IT-avdelningen. Ett steg i rätt riktning som ger en säkrare IT och en kompetent samarbetspartner i den alltmer IT-beroende verklighet koncernen har att möta i vardagen.

Under första halvan av 2019 har det även färdigställts ett nytt ridhus i Norslund samt ett nytt LSS-boende, Rönnliden. Båda med ett gott resultat och nöjda verksamheter.

Ett omvälvande beslut som koncernen men även Lindesbergs kommun och fastighets-/byggbranschen var beslutet att bryta partneringavtalet och genomföra en omstart på bygget av den nya 7–9 skolan i Lindesberg, Lindbackaskolan. Anbudsförutsättningarna var de samma men resultatet av förfrågan nummer två visade på en besparing på över 200 mkr – netto! Då koncernen inte har behövt skjuta på den ursprungliga tidplanen ser projektet ut att bli det lyft för barn- och utbildningsförvaltningen som det planerats för från första början.

Koncernen har flyttat till nya lokaler i kv. Bagaren och på så sätt löst de arbetsmiljöproblem som fanns i den tidigare etableringen, hamnat närmare hyresgästerna, skapat liv och rörelse åt Kristinavägens södra delar samt möjliggjort de ungdomsbostäder som finns i samma byggnad.

Dessa 12 st. ungdomsbostäder, med en anpassad hyra för de som ännu ej fyllt 26 år, har varit fullt uthyrda från dag ett – en lyckad satsning för att ge unga en möjlighet till sin första bostad.

För första året någonsin har koncernen producerat en läsarvänlig "Populärversion" av årsredovisningen för 2018, ett lyckat resultat som smakar mer för kommande år.

Koncernens samarbetsprojekt med Region Örebro län, Bergsparken, rullar på mot ett färdigställande i november innevarande år. Där regionen bygger ny vårdcentral och nya lokaler för folktandvården, medan koncernen producerar 30 st. nya lägenheter med hög tillgänglighet samt lokaler åt den kommunala vården och en restaurang – allt under samma tak. Vidare så byggs det ett parkeringshus på samma fastighet som skall serva regionen, koncernens hyresgäster, besökare till fastigheten samt tillhandahålla långtidsparkeringar för pendlare.

Årets hyresförhandlingar gick, likt förra årets, till central medling. Detta år avböjde dock hyresgästföreningen medlarnas förslag och ärendet gick till Hyresmarknadskommittén (HMK). Hyresgästföreningen hade svårt att acceptera det beslut som kom från HKM, men då förhandlingsordningen föreskriver att parterna skall acceptera blev det till slut en överenskommelse med HGF om HMK's beslut. Beslutet innebär 2,3% fr.o.m. 2019-03-01 och 2% fr.o.m. 2020-01-01. Vilket i praktiken ger oss ett drygt år för att, tillsammans med hyresgästföreningen, hitta en bättre process för att föra lokala hyresförhandlingar.

Besök Linde AB (BELAB)

Under våren beslutades att bolaget ska ta över driften av Lindesbergs Biograf om inte någon extern entreprenör är intresserad. Anbud gick ut i mitten av augusti.

Badhuset Energikällan

En ny hemsida lanseras i januari.

Ny teknik i form av ett badarmband har införts och kan användas till gäster med flergångskort, t.ex. badårskort och vattengymnastik. Armbandet är utrustat med ett chip och kan fyllas på med pengar som kan användas vid köp i kassan.

I början av året arrangerade bolaget ett evenemang i relaxavdelningen. Gästerna fick prova på hudvård i form av ett spa-kit för ansiktet samt njuta av arombastu. Evenemanget var uppskattat av besökarna och gav bolaget ett plusresultat.

Trycket på skolsimskolor är fortsatt högt. Bolaget har bedrivit skolsimskola under hela våren, även under sport- och påsklov.

På eget initiativ arrangerade bolaget olika aktiviteter varje dag under påsklovet.

Under våren hade bolaget ett samarbete med ett studieförbund i form av vattenvana och gruppträning under fem tillfällen för kvinnor. Samarbetet har utvecklats till simskola och utökats till 16 tillfällen under hösten 2019.

Bolaget har även ingått ett samarbete med Lindesbergs Stadshotell i marknadsföringssyfte. Samverkansavtalet bygger på ett paketerbjudande där övernattningsgäster på Lindesbergs Stadshotell kan nyttja badanläggning och relaxavdelning i utbyte mot reklamutrymme och bidragande marknadsföring vid evenemang.

I april beslutade bolaget tillsammans med fastighetsägaren att en större renovering av äventyrsdelen skulle göras efter flera läckage i källaren. Renoveringen innebar en stängning av hela badanläggningen från och med 6 maj till 11 augusti. Delar av badet öppnades åter igen 12 augusti. Fortsatt återuppbyggnad av äventyrsbassäng och barnbassäng beräknas pågå till och med november 2019. Gymanläggningen har varit öppen som vanligt under hela renoveringsperioden. Lindesbergs simsällskap har kunnat fortsätta sin föreningsverksamhet. Skolsimskolor samt privata simskolor har ej påverkats. Lovsimskola under sommaren har ej kunnat genomföras.

På grund av renoveringen och badhusets stängning har årskortinnehavare ersatts med en fjärdedel av betalt belopp, totalt har vi ersatt 341 tkr, vilket ej ingick i budget.

I maj deltog bolaget på Lindesbergsmässan samt Lindedagen med erbjudande på relaxbokningar. Erbjudandet genererade 20 relaxbokningar under hösten 2019.

På grund av renoveringen når bolaget inte upp till de uppsatta mål t.o.m. 2019-08-31. Kostnaderna har däremot minskat vilket ger bolaget ett budgetöverskott.

Målet för försäljningen i cafeterian, 848 tkr, uppfylldes inte då försäljningen landade på 632 tkr. Bolaget arbetar med utbud och försäljning för att förbättra prognosen vid årets slut.

Relaxintäkternas budgeterat mål 154 tkr har ej uppfyllts, utfallet per 31 augusti 143 tkr. Prognosen är att målet kommer vara uppnått vid årets slut delvis p.g.a. redan inbokade relaxbokningar.

Det totala besöksantalet t.o.m. 2019-08-31 är 57 428 gäster.

Medlemsantalet på Actic ligger fortfarande lite lägre än målet (829 st av 1 000 st) och detta gör att intäkterna landade på 856 tkr (mål 1 000 tkr). Bolaget utökar gruppträningen samt marknadsföringen för att uppnå målet till helåret.

Lindesberg Arena

Vårens största publika arrangemang var: The Imagine tour med Chris Kläfford, Sjung med Petsson & Findus, Capricen, Lindesbergsmässan samt Summerfun.

Truckutbildning för truckkort A2 samt A4 har samtliga arenavärdar genomfört med godkänt betyg.

Under sommaren samarbetade vi med kommunen och hade sommarjobbande ungdomar som bedrev Fritidsbanken, där fritidsartiklar lånats ut under hela sommaren.

Stor hit blev årets Summerfun som vi hjälpte kommunen att arrangerade, ca 11 000 besök av barn och ungdomar.

Konferensmålet på 502 tkr har uppnåtts, per den 31 augusti hade vi en intäkt på 603 tkr.

Arrangemangsmålet på 620 tkr per den 31 augusti har bolaget klarat med marginal, 759 tkr.

Målet gällande fördelningen på bolagets konferensgäster som är minst 50% externa kunder (ej kommunen) har uppfyllts efter avstämningen, 53% externa och 47% interna.

Stripa Gruvmiljö

En ny hemsida lanserades i januari.

Under familjeveckorna v. 26 - 27, erbjöds anpassade barnvisningar på det gamla gruvområdet.

Under sommarens öppettider bedrevs visningar, butik i det gamla förrådet samt en utökning av Stripa magasinets loppisförsäljning.

Bolaget har fortsatt samarbetet med Masugnens Arbetsmarknadsenhet AME gällande fönsterrenovering av gruvområdets fönster och några praktikplatser gällande daglig yttre skötsel av området, som exempelvis gräsklippning, målning och diverse andra arbetsuppgifter.

Visningsmålet per 31 augusti, 50 tkr, har inte uppnåtts, 37 tkr.

Arrangemangsmålet per 31 augusti 77 tkr, har inte uppnåtts, 9 tkr främst p.g.a. uteblivna statsbidrag till kommunerna.

Under augusti beslutade styrelsen i Besök Linde AB, att på grund av ändrade ekonomiska förutsättningar, stänga besökscentrat samt gå ur lokalerna i Stripa Gruvmiljö.

4 Redovisningsprinciper

Byte av datum för delårsrapport

From 2019 så har Lindesbergs kommun bytt datum för delårsrapporten från 30 juni till 31 augusti. Jämförelsetalen för kommunen har korrigerats i resultaträkning och nyckeltal.

Anläggningstillgångar

Anläggningstillgångar är i balansräkningen upptagna till anskaffningsvärde efter avdrag för linjär avskrivning. SKL:s avskrivningstider är utgångspunkt för kommunens avskrivningstider. Internräntan har beräknats med 1,50 %

Till bokslut 2017 omklassificerades och korrigerades anläggningsredovisningen. Både anskaffningsvärde och avskrivningar korrigerades i 2017 års redovisning. Nettoeffekten av det påverkade inte resultatet utan det var en intern omflyttning inom anläggningsredovisningen.

Komponentavskrivning

Lindesbergs kommun tillämpar komponentavskrivning i 2019 års redovisning på nya investeringar. Investeringarna aktiveras till bokslut 2019 och komponentuppdelas enligt den mall som tagits fram.

Avsättning pensioner

Avsättningen är redovisad enligt KPA:s beräkning augusti och innehåller intjänad del som överstiger 7,5 basbelopp. Den individuella delen för 2019 inkl. löneskatt är bokförd som kort skuld. Löneskatten betalas fortlöpande under 2019.

Under ansvarsförbindelser finns de pensionsförpliktelser som har tjänats in av arbetstagare och pensionstagare före 1998. Dessa räknas årligen upp enligt fastställt index och reduceras med årets utbetalningar till pensionstagarna enligt KPA:s beräkningar.

Kommun-Bas 13

2015 infördes Kommun-Bas 13 i Lindesbergs kommun och obligatoriskt motpartsbegrepp. Både interna och externa transaktioner konteras med motpart.

Ferie- och uppehållslön

Upparbetad ferie- och uppehållslön ingår i korta skulder på balansräkningen.

Investeringar

Samtliga investeringar aktiveras i samband med bokslut och avskrivningar påbörjas direkt nästkommande år. Investeringsprojekt som ej färdigställts vid årsskiftet, ombudgeteras och färdigställs under nästkommande år.

Leasing

Leasingavtal klassificeras som ett finansiellt leasingavtal när ekonomiska fördelar och nackdelar överförs från leasegivaren till leasetagaren vid ägarbyte. Äganderätten övergår slutligen till leasetagaren. I enlighet med RKR:s rek.nr R5 redovisas finansiellt leasade objekt som anläggningstillgångar och skulder i balansräkningen och avser i Lindesbergs kommun endast fordon.

Övriga leasingavtal, även hyra av fastigheter, klassas som operationella leasingavtal, oavsett värdet på avtalet. Lindesbergs kommun har from 2018 köpt en del av datorerna istället för att leasa dem.

Semesterlöneskuld

De anställdas fordran på kommunen i form av sparade semesterdagar och okompenserad övertid ingår i korta skulder på balansräkningen.

Skatteintäkter

Skatteintäkterna är fr. o m år 2001 periodiserade enligt Rådet för kommunal redovisningsrekommendation.

VA/Renhållning

Va/Renhållning är egna balansräkningsenheter. Från och med 2009 har redovisningsprinciperna ändrats. Driftresultatet som tidigare överförts till enheternas resp. egna kapital, men överförs från och med 2009 till ett skuldkonto på balansräkningen "avsättning" till va respektive renhållningskollektivet. I 2018 års bokslut har Lindesbergs kommun en skuld till renhållningskollektivet och VA-kollektivet.

Koncernen

Den sammanställda redovisningen har upprättats enligt förvärvsmetoden med proportionell konsolidering. Med förvärvsmetoden menas att vid förvärvstillfället förvärvat eget kapital i kommunalt bolag eliminerats. Inom koncernen förekommer omfattande transaktioner. Alla transaktioner av väsentlig karaktär inom koncernen har eliminerats för att ge en rättvisande bild av koncernens totala ekonomi. From delårsrapporten 2019 ingår Nerikes brandkår i det sammanställda bokslutet. Lindesbergs kommuns andel av Nerikes Brandkår är 14,3 %. Till årsredovisningen 2019 kommer även Samhällsbyggnadsförbundet ingå i det sammanställda bokslutet. Jämförelsetalen ifrån 2018 års delårsrapport har inte korrigerats.

Exploateringsredovisning

Under 2015 har exploateringsredovisning avseende Vibyn, Frövi införts i kommunens redovisning. En exploateringsfastighet har klassats som omsättningstillgång. Tomter har sålts och intäkten redovisas som verksamhetens intäkt. Anläggningsavgifterna redovisas som förutbetalad intäkt och intäktförs över nyttjandeperioden för va-anläggningen.

Semester- och ferielöneskuld

Semester- och ferielöneskulden är inte justerad per sista augusti 2019. Det sker vid årsbokslutet.