

**Bygg- och miljönämnden  
Stadsbyggnadskontoret**

Malena Eriksson Högvall  
Jens Vestby  
planarkitekt

info@sb-bergslagen.se

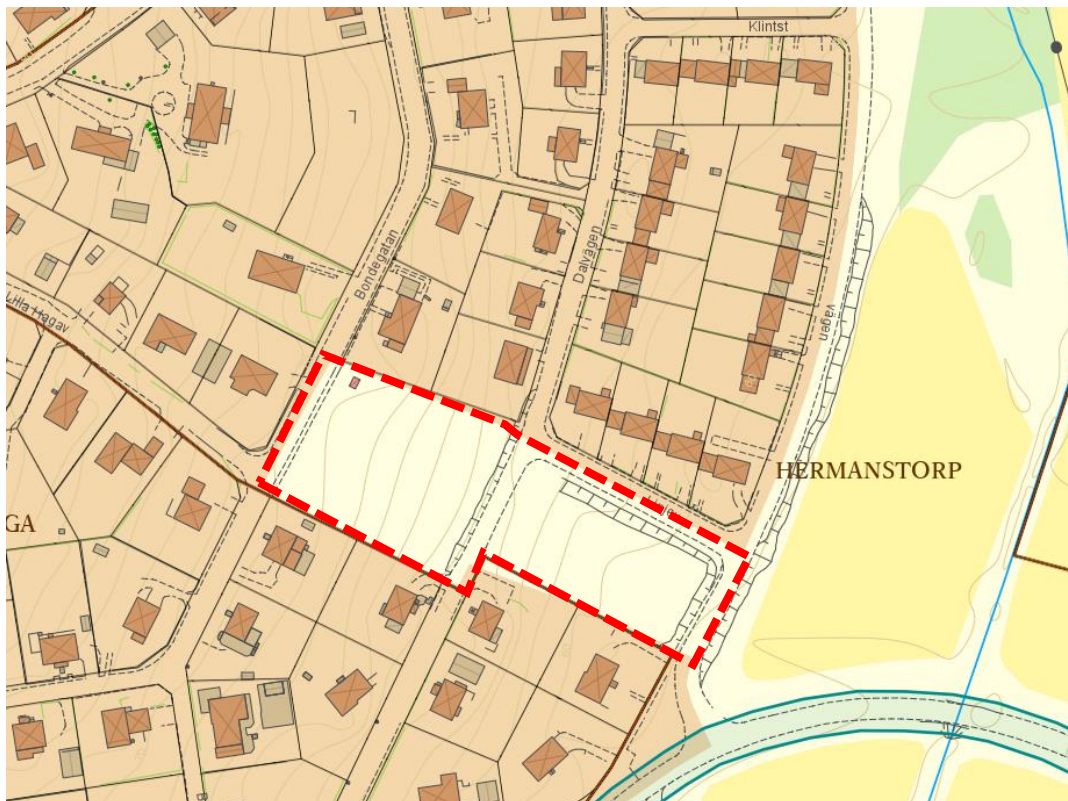
## MILJÖUNDERSÖKNING

Tillhörande detaljplan för del av HERMANSTORP 2:1 i LINDESBERG kommun

### LÄGE

Planområdet är beläget i bostadsområdet Hermanstorp i Lindesberg. Området avgränsas av omkringliggande bostadstomter, Bondegatan i väst och Talbomsvägen i öst.

Planområdets area är ca 7000 m<sup>2</sup>.



Postadress	Besöksadress	Telefon	E-post	Organisationsnr
Samhällsbyggnad Bergslagen 711 80 Lindesberg	Prästgatan 6 Lindesberg	0581-810 00 vxl	info@sb-bergslagen.se	212000-2015

*Planområdet inom röd linje.***SYFTET MED PLANEN**

Syftet med detaljplanen är att möjliggöra för nya bostäder i stadsdelen Hermanstorp. Vidare är syftet att bevara delar av parkmarken, samt den nuvarande lekparken, för lek och rekreation.

**UNDERSÖKNING**

En **undersökning** genomförs för att svara på frågan om planens genomförande kan antas medföra betydande miljöpåverkan, där undersökningen är en analys (tidigare behovsbedömning) som leder fram till ställningstagandet om en **strategisk miljöbedömning** ska göras och en **miljökonsekvensbeskrivning (MKB)** behöver tas fram för en plan eller ej. För en plan som kan antas innebära betydande miljöpåverkan skall enligt 4 kap. 34 § Plan- och bygglagen (2010:900) en strategisk miljöbedömning göras och en MKB tas fram.

Undersökningen ska innebära att kommunen identifierar omständigheter som talar för eller emot en betydande miljöpåverkan, och samråder i frågan om betydande miljöpåverkan med de kommuner, länsstyrelser och andra myndigheter som på grund av sitt särskilda miljöansvar kan antas bli berörda av planen eller programmet. (6 kap 6§ miljöbalken, MB)

En miljökonsekvensbeskrivning (MKB) är ett dokument som sammanfattar och redovisar de utredningar och ställningstaganden som är gjorda i planprocessen och redovisa de åtgärder och alternativ som ligger till grund för planförslaget för att människors miljö, hälsa och säkerhet inte kommer att påverkas negativt. Innehållet och processen i en MKB regleras i lagstiftning (6 kap 9–19§ MB).

Kommunen ska efter undersökningen i ett särskilt beslut avgöra om genomförandet av planen, programmet eller ändringen kan antas medföra en betydande miljöpåverkan. Beslutet ska redovisa de omständigheter som talar för eller emot en betydande miljöpåverkan. Beslutet ska sedan göras tillgängligt för allmänheten i enlighet med 6 kap 7§ MB.

**CHECKLISTA**

Nedanstående checklista utgör underlaget för undersökningen där genomförandet av detaljplanen utvärderas och bedöms om den kan antas medföra en betydande miljöpåverkan. Underlaget är utformat som en checklista med utgångspunkt från bland annat MKB-förordningen, MB 6 kap samt miljöbedömningsförordningen.

Om en plan eller verksamhet enligt 7 kap. 28 a § miljöbalken (MB) kräver tillstånd så ska en MKB upprättas.

Postadress	Besöksadress	Telefon	E-post	Organisationsnr
Samhällsbyggnad Bergslagen 711 80 Lindesberg	Prästgatan 6 Lindesberg	0581-810 00 vxl	info@sb-bergslagen.se	212000-2015

## CHECKLISTA UNDERSÖKNING

LAGAR OCH FÖRORDNINGAR				
	Beskrivning	Ja	Nej	Kommentar
PBL 4 kap. 34 § Tas planområdet i anspråk för:  1. industriändamål 2. ett köpcentrum, en parkeringsanläggning eller något annat projekt för sammanhållen bebyggelse 3. en skidbacke, skidlift eller linbana med tillhörande anläggningar 4. en hamn för fritidsbåtar 5. ett hotellkomplex eller fritidsby med tillhörande anläggningar, utanför sammanhållen bebyggelse 6. en permanent campingsplats 7. en nöjespark 8. en djurpark 9. en spårväg 10. en tunnelbana			X	Planområdet tas i anspråk för bostadsändamål.
Särskilda skyddade områden 7 kap. 27 & 28 a §§ MB.  Medför planen eller planens genomförande en betydande negativ påverkan på ett Natura 2000 område?			X	

Postadress	Besöksadress	Telefon	E-post	Organisationsnr
Samhällsbyggnad Bergslagen 711 80 Lindesberg	Prästgatan 6 Lindesberg	0581-810 00 vxl	info@sb-bergslagen.se	212000-2015

<b>GÄLLANDE REGLERINGAR OCH SKYDDSVÄRDEN</b>				
	Beskrivning	Ja	Nej	Kommentar
Strider planen mot uppsatta miljö kvalitetsnormer (MKN) enligt 5 kap. MB. Leder planens genomförande till att MKN för fisk- och musselvatten samt luft enligt miljöbalken överskrids?			X	
Berörs området av 3-4 kap. MB? Särskilda hushållningsbestämmelser, riksintresse för naturkulturminnesvård och rörligt friluftsliv.			X	
Berörs området av 7 kap. MB? Natur/kulturresevat, biotopskydd, strandskydd el dyl.		X		Delar av planområdet berörs av det allmänna strandskyddet.
Berörs området av internationella konventioner? Natura 2000, UNESCO, Världsarv etc.			X	
Berörs området av byggnadsminnen eller fornminnen?			X	
Innehåller området höga naturvärden? Naturvårdsprogram, nyckelbiotoper, fridlysta växt och djurarter.			X	
Påverkar planens genomförande ett riksintresse för väg eller järnväg? MB 3 kap. 8 §.			X	
Påverkar planens genomförande ett vattenskyddsområde?			X	

Postadress	Besöksadress	Telefon	E-post	Organisationsnr
Samhällsbyggnad Bergslagen 711 80 Lindesberg	Prästgatan 6 Lindesberg	0581-810 00 vxl	info@sb-bergslagen.se	212000-2015

<b>FÖRÄNDRINGAR I SAMBAND MED NY DETALJPLAN</b>				
	Beskrivning	Ja	Nej	Kommentar
	Strider planen mot gällande översiktsplan eller fördjupning av översiktsplan?		X	
	Samordnat planförfarande (PBL 4 kap. 35 §) Särskilda bestämmelser med undantag från miljöbedömning. Gäller detaljplanen enbart en verksamhet som tillståndsprövas enligt föreskrifter som har meddelats med stöd av 9 kap. 6 § MB (A- eller B-verksamhet), och är MKB i detta ärende aktuell och tillräcklig?		X	
	Samordnat planförfarande (Särskilda bestämmelser med undantag från miljöbedömning) Gäller detaljplanen enbart en åtgärd som prövas genom fastställande av en vägplan enligt väglagen (1971:948) eller en järnvägsplan enligt lagen (1995:1649) om byggande av järnväg, och är MKB i detta ärende aktuell och tillräcklig för detaljplanen?		X	

Postadress	Besöksadress	Telefon	E-post	Organisationsnr
Samhällsbyggnad Bergslagen 711 80 Lindesberg	Prästgatan 6 Lindesberg	0581-810 00 vxl	info@sb-bergslagen.se	212000-2015

EFFEKTER PÅ MILJÖN						
(1 = ingen, 2 = till viss del, 3 = en hel del, 4 = betydande negativ påverkan)						
Planens inverkan på:	Beskrivning	1	2	3	4	Kommentar
Mark Instabilitet, sättningar, erosion, skredrisk.		X				Enligt SGU:s kartvisare samt Länsstyrelsens informationskarta finns risk för skred inom planområdet. Enligt den geotekniska undersökning som gjorts på platsen föreligger ingen risk för ras och skred inom planområdet.
Befintliga föroreningar Föroreningar i mark/sediment/vatten samt i befintliga byggnadsverk.		X				
Luft eller klimat Luftföroreningar, lokalklimat, vind.		X				
Vatten Yt- eller grundvattnets kvalitet, mängd, infiltration, strömningsförhållanden etc.		X				Planförslaget innebär hårdgjorda ytor på delar av området.
Växt eller djurliv Påverkas hotade arter, antalet arter, arternas sammansättning, spridningslänkar etc.		X				
Gestaltning Landskapsbild och stadsbild Utsikter, utblickar, landmärken.			X			Delar av området som idag består av parkmark föreslås förtätas med bostäder.
Dagvattenhantering, Ökar planens genomförande översvänningsrisker?		X				Det finns flödesvägar och en lågpunkt i den sydvästra delen av planområdet. Svackdiken ska fördröja och avleda vattnet inom planområdet. Infiltration av dagvatten tillåts inom planområdet.
Inverkan på omgivningen i övrigt (störande verksamheter)		X				

Postadress	Besöksadress	Telefon	E-post	Organisationsnr
Samhällsbyggnad Bergslagen 711 80 Lindesberg	Prästgatan 6 Lindesberg	0581-810 00 vxl	info@sb-bergslagen.se	212000-2015

<b>STÖRNINGAR OCH EFFEKTER PÅ HÄLSAN</b>						
(1 = ingen, 2 = till viss del, 3 = en hel del, 4 = betydande)						
Planens genomförande ger upphov till:	Beskrivning	1	2	3	4	Kommentar
Störningar i form av ljud. Människor exponeras för störande buller.			X			Planförslaget innebär en ökad trafik i området. I planförslaget säkerställs att gränsvärdena för trafikbuller vid bostadsbyggnader inte överskrids enligt förordningen (2015:216)
Störningar i form av ljus.		X				
Störningar i form av vibrationer Omgivningen exponeras för markvibrationer.		X				
Skyddsavstånd till bostäder Risker av explosion, brand, strålning, utsläpp, djurhållning. (transporter av farligt gods)		X				
Radonrisk (markradon eller annan förekomst)		X				Enligt kommunens översiktliga markradonkartering ligger planområdet till största del inom lågriskområde för radon. Ett smalt parti i den nordvästra delen av planområdet, utmed Bondegatan, ligger inom normalrisk för radon. Med anledning av ledningsrätter anger planförslaget att byggnader inte uppförs i den nordvästra delen av planområdet.
Elektromagnetiska fält.		X				
Minskad tillgång till rekreativa miljöer.				X		Stora delar av området kommer att ändra användning från allmän platsmark, park, till kvartersmark för bostäder. I

Postadress	Besöksadress	Telefon	E-post	Organisationsnr
Samhällsbyggnad Bergslagen 711 80 Lindesberg	Prästgatan 6 Lindesberg	0581-810 00 vxl	info@sb-bergslagen.se	212000-2015

						planförslaget föreslås delar av den allmänna platsmarken behållas och utgöras av park samt lekpark.
Planlagd mark riskerar att bli utsatt för översvämningsrisk. Närliggande vattendrag, sjöar eller inom riskområde vid höga flöden.			X			Den sydöstra delen av planområdet påverkas av BHF.

<b>EFFEKTER PÅ HUSHÅLLNINGEN MED MARK, VATTEN OCH ANDRA RESURSER</b>						
(1 = ingen, 2 = till viss del, 3 = en hel del, 4 = betydande)						
	Beskrivning	1	2	3	4	Kommentar
	Miljöbalken 3 kap. 4 § Tas odlingsmark i anspråk?	X				
	Innebär planen att icke förnybara energisystem för uppvärmning etc kommer att användas.	X				
	Innebär planen att en långsiktigt hållbar resursanvändning inte främjas (uttömmande av ej förnyelsebara resurser såsom dricksvatten, grus och bergtäkter etc)	X				
	Ger planen negativ inverkan på möjligheter till rekreation och rörligt friluftsliv (närströvområden, parker, grönstråk, utflyktsmål, vandringsleder, frilufts- och idrottsanläggningar)			X		Stora delar av området kommer att ändra användning från allmän platsmark, park, till kvartersmark för bostäder. I planförslaget föreslås delar av den allmänna platsmarken behållas och utgöras av park samt lekpark.
	Ger planen negativ påverkan på kulturhistoriska värden (arkeologi, fornlämningar, jord-, skogsbruks eller industrihistoriska värden)	X				
	Påverkas kulturhistoriska samband, gestaltning, landskaps- eller stadsbild, in- och utblickar.			X		Landskapsbilden förändras av planförslaget. Stora delar av området föreslås förtätas och ändra användning från parkmark till

Postadress	Besöksadress	Telefon	E-post	Organisationsnr
Samhällsbyggnad Bergslagen 711 80 Lindesberg	Prästgatan 6 Lindesberg	0581-810 00 vxl	info@sb-bergslagen.se	212000-2015



						kvartersmark för bostäder.
I vilken utsträckning påverkar val av planens lokalisering miljön negativt? Är området sårbart?		X				Planens lokalisering bedöms inte påverka miljön i någon betydande utsträckning.

UTVÄRDERING					
(1 = ingen, 2 = till viss del, 3 = en hel del, 4 = betydande påverkan)					
	1	2	3	4	Kommentar och värdering
Innebär förslaget tydliga motsättningar mellan olika intressen		X			Både parkmark och bostäder bedöms i detta fall utgöra allmänna intressen. Intressena står mot varandra framför allt i den västra delen av planområdet som idag utgörs av en park men som delvis föreslås möjliggöra för bostäder. Användningen bedöms medföra en från allmän synpunkt god hushållning av marken enligt 2 kap. 2 § PBL.
Kan planen antas medföra påverkan på risker för människors hälsa eller för miljön?	X				
Kan planen antas medföra påverkan på kulturvärden med hänsyn till dess betydelse?	X				
Kan planen antas medföra påverkan på naturvärden med hänsyn till naturens utmärkande egenskaper?	X				
Kan planen antas medföra påverkan på sociala värden?	X				Ytan för parkmarken föreslås minska men betydande påverkan på sociala värden bedöms ej uppstå.
Kan planen antas medföra påverkan på materiella eller ekonomiska värden?	X				
Ger ett genomförande av planen som helhet en betydande negativ effekt på miljön, hälsan eller hushållningen med mark, vatten och andra naturresurser med hänsyn till miljöns sårbarhet? (Den kumulativa effekten av flera mindre effekter kan ge stora negativa effekter utan att de var för sig behöver innebära betydande miljöpåverkan).	X				

Postadress	Besöksadress	Telefon	E-post	Organisationsnr
Samhällsbyggnad Bergslagen 711 80 Lindesberg	Prästgatan 6 Lindesberg	0581-810 00 vxl	info@sb-bergslagen.se	212000-2015

<b>FÖRÄNDRINGAR I SAMBAND MED PLANENS GENOMFÖRANDE</b>				
	Beskrivning	Ja	Nej	Kommentar
	Har planen betydelse för att främja hållbar utveckling, integrering av miljöaspekter, miljömål och hållbar utveckling?	X		Planen ligger inom Lindesbergs stadsbygd samt utpekat utvecklingsområde i kommunens översiktsplan. En utveckling inom området innebär bland annat att befintlig infrastruktur kan nyttjas samt att planen möjliggör för hållbara transporter.
	Har planen betydelse för andra planers och programs miljöpåverkan?		X	

Postadress	Besöksadress	Telefon	E-post	Organisationsnr
Samhällsbyggnad Bergslagen 711 80 Lindesberg	Prästgatan 6 Lindesberg	0581-810 00 vxl	info@sb-bergslagen.se	212000-2015

<b>BEDÖMNING AV UNDERSÖKNINGEN</b>			
	Ja	Nej	Kommentar och värdering
Ett genomförande av planen innebär betydande påverkan på miljö, hälsa eller hushållningen med mark, vatten och andra naturresurser.			Är slutsatsen att betydande miljöpåverkan inte antas uppstå beskrivs undersökningens resultat i ett förslag till beslut i frågan om miljöpåverkan enligt 6 kap. 7 § MB.
En miljökonsekvensbeskrivning (MKB) enligt 6 kap miljöbalken behövs.		X	Är slutsatsen att planens genomförande kan leda till betydande påverkan på miljön ska en strategisk miljöbedömning innehållande en MKB göras. Innehållet i miljökonsekvensbeskrivningen regleras av 4 kap. 34 § PBL. Paragrafen hänvisar till 6 kap. 9-19 §§ MB.

Undersökningen är upprättad på Stadsbyggnadskontoret,  
Samhällsbyggnadsförvaltningen Bergslagen, 2023-06-21.

Medverkande tjänstemän som arbetat med checklisten och behovsbedömningen:

Malena Eriksson Högvall  
Planarkitekt  
Samhällsbyggnadsförvaltningen Bergslagen

Jens Vestby  
Planarkitekt  
Samhällsbyggnadsförvaltningen Bergslagen

Postadress	Besöksadress	Telefon	E-post	Organisationsnr
Samhällsbyggnad Bergslagen 711 80 Lindesberg	Prästgatan 6 Lindesberg	0581-810 00 vxl	info@sb-bergslagen.se	212000-2015