



Tekniska nämnden
Samhällsbyggnadsförvaltningen
Hannes Jonsson
Tfn. 0581-83033
samhallsbyggnad@lindesberg.se

Lindesbergs kommun

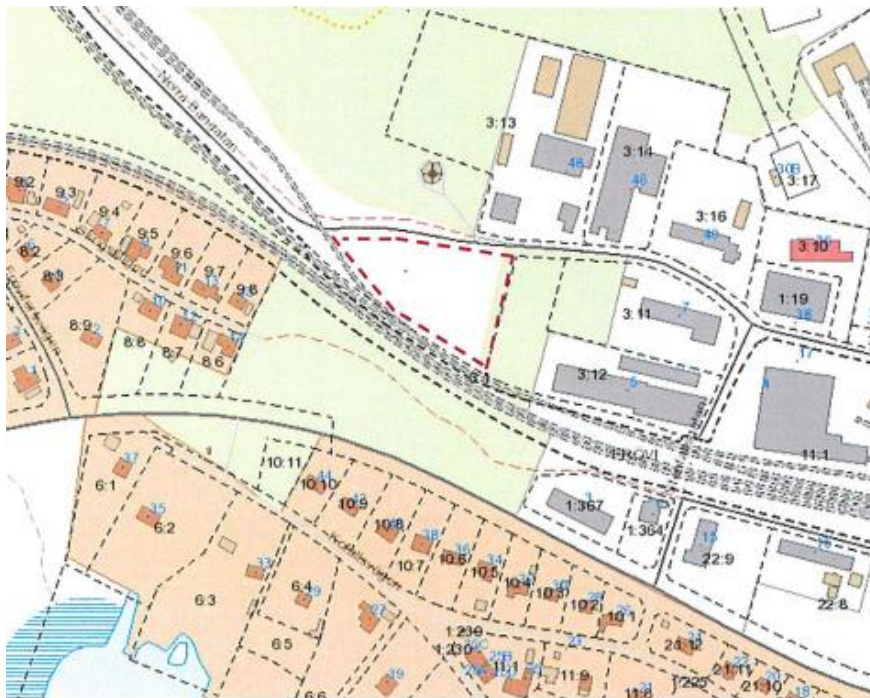
711 80 Lindesberg

MILJÖUNDERSÖKNING

Tillhörande detaljplan för del av MARIEDAL 1:1 (PANNCENTRAL)
i LINDESBERG kommun

LÄGE

Planområdet är beläget i västra delarna av Frövi tätort. Området avgränsas av Norra Bangatan i norr och industrispår mot Billerud och verksamhetsområden i söder. Planområdets area är cirka 6700 m².



Planområdet inom röd streckad linje.

SYFTET MED PLANEN

Syftet med detaljplanen är att möjliggöra för en panncentral för reservvärm.

Postadress	Besöksadress	Telefon	E-post	Organisationsnr
Samhällsbyggnadsförvaltningen 711 80 Lindesberg	Prästgatan 6 Lindesberg	0581-810 00 vxl	samhallsbyggnad@lindesberg.se	212000-2015

UNDERSÖKNING

En **undersökning** genomförs för att svara på frågan om planens genomförande kan antas medföra betydande miljöpåverkan, där undersökningen är en analys (tidigare behovsbedömning) som leder fram till ställningstagandet om en **strategisk miljöbedömning** ska göras och en **miljökonsekvensbeskrivning (MKB)** behöver tas fram för en plan eller ej. För en plan som kan antas innebära betydande miljöpåverkan skall enligt 4 kap. 34 § Plan- och bygglagen (2010:900) en strategisk miljöbedömning göras och en MKB tas fram.

Undersökningen ska innebära att kommunen identifierar omständigheter som talar för eller emot en betydande miljöpåverkan, och samråder i frågan om betydande miljöpåverkan med de kommuner, länsstyrelser och andra myndigheter som på grund av sitt särskilda miljöansvar kan antas bli berörda av planen eller programmet. (6 kap 6§ miljöbalken, MB)

En miljökonsekvensbeskrivning (MKB) är ett dokument som sammanfattar och redovisar de utredningar och ställningstaganden som är gjorda i planprocessen och redovisa de åtgärder och alternativ som ligger till grund för planförslaget för att människors miljö, hälsa och säkerhet inte kommer att påverkas negativt. Innehållet och processen i en MKB regleras i lagstiftning (6 kap 9–19§ MB).

Kommunen ska efter undersökningen i ett särskilt beslut avgöra om genomförandet av planen, programmet eller ändringen kan antas medföra en betydande miljöpåverkan. Beslutet ska redovisa de omständigheter som talar för eller emot en betydande miljöpåverkan. Beslutet ska sedan göras tillgängligt för allmänheten i enlighet med 6 kap 7§ MB.

CHECKLISTA

Nedanstående checklista utgör underlaget för undersökningen där genomförandet av detaljplanen utvärderas och bedöms om den kan antas medföra en betydande miljöpåverkan. Underlaget är utformat som en checklista med utgångspunkt från bland annat MKB-förordningen, MB 6 kap samt miljöbedömningsförordningen.

Om en plan eller verksamhet enligt 7 kap. 28 a § miljöbalken (MB) kräver tillstånd så ska en MKB upprättas.

Postadress	Besöksadress	Telefon	E-post	Organisationsnr
Samhällsbyggnadsförvaltningen 711 80 Lindesberg	Prästgatan 6 Lindesberg	0581-810 00 vxl	samhallsbyggnad@lindesberg.se	212000-2015

CHECKLISTA UNDERSÖKNING

LAGAR OCH FÖRORDNINGAR				
	Beskrivning	Ja	Nej	Kommentar
PBL 4 kap. 34 § Tas planområdet i anspråk för: 1. ett industriområde, 2. ett köpcentrum, en parkeringsanläggning eller något annat stadsbyggnadsprojekt, 3. en skidbacke, skidlift eller linbana med tillhörande anläggningar, 4. en hamn för fritidsbåtar, 5. ett hotellkomplex eller en fritidsby med tillhörande anläggningar, utanför sammanhållen bebyggelse, 6. en campingplats, 7. en nöjespark, 8. en djurpark, 9. en spårväg, eller 10. en tunnelbana. Lag (2021:785).			X	Byggrätten är på 500m ²
Om Ja PBL 4 kap. 34 § (MKB - projekt) <i>Möjliggör planen någon av de ändamålen listade i PBL 4 kap. 34 § finns starka skäl för att för att planens genomförande ger upphov till betydande miljöpåverkan. Kan undantag från krav på bedömning av om åtgärden kan antas medföra en betydande miljöpåverkan omfattar MKB-projekt göras enligt någon förordning eller lag?</i> <i>Motivera ställningstagandet i kommentarsfältet.</i> Plan- och byggförordning (2011:338) 2 kap. 4b§. 4c§ Miljöbedömningsförordning (2017:966)				
Särskilda skyddade områden 7 kap. 27 & 28 a §§ MB. Medför planen eller planens genomförande en betydande negativ påverkan på ett Natura 2000 område?			X	

Postadress

Samhällsbyggnadsförvaltningen
711 80 Lindesberg

Besöksadress

Prästgatan 6
Lindesberg

Telefon

0581-810 00 vxl

E-post

samhallsbyggnad@lindesberg.se

Organisationsnr

212000-2015

GÄLLANDE REGLERINGAR OCH SKYDDSVÄRDEN				
	Beskrivning	Ja	Nej	Kommentar
	Strider planen mot uppsatta miljö kvalitetsnormer (MKN) enligt 5 kap. MB. Leder planens genomförande till att MKN för fisk- och musselvatten samt luft enligt miljöbalken överskrids?		X	
	Berörs området av 3–4 kap. MB? Särskilda hushållningsbestämmelser, riksintresse för natur-kulturminnesvård och rörligt friluftsliv.		X	
	Berörs området av 7 kap. MB? Natur/kulturresevat, biotopskydd, strandskydd el dyl.		X	
	Berörs området av internationella konventioner? Natura 2000, UNESCO, Världsarv etc.		X	
	Berörs området av byggnadsminnen eller fornminnen?		X	
	Innehåller området höga naturvärden? Naturvårdsprogram, nyckelbiotoper, fridlysta växt och djurarter.		X	
	Påverkar planens genomförande ett riksintresse för väg eller järnväg? MB 3 kap. 8 §.		X	Riksintresset för järnväg återfinns i närheten av planområdet men påverkas inte.
	Påverkar planens genomförande ett vattenskyddsområde?		X	

Postadress

Samhällsbyggnadsförvaltningen
711 80 Lindesberg

Besöksadress

Prästgatan 6
Lindesberg

Telefon

0581-810 00 vxl

E-post

samhallsbyggnad@lindesberg.se

Organisationsnr

212000-2015

FÖRÄNDRINGAR I SAMBAND MED NY DETALJPLAN				
	Beskrivning	Ja	Nej	Kommentar
	Strider planen mot gällande översiktsplan eller fördjupning av översiktsplan?	X		Enligt den fördjupade översiktsplanen ska området på sikt endast innehålla verksamheter utan omgivningspåverkan.
	Samordnat planförfarande (PBL 4 kap. 35 §) Särskilda bestämmelser med undantag från miljöbedömning. Gäller detaljplanen enbart en verksamhet som tillståndsprövas enligt föreskrifter som har meddelats med stöd av 9 kap. 6 § MB (A- eller B-verksamhet), och är MKB i detta ärende aktuell och tillräcklig?		X	Eventuellt undantag från miljöbedömning. En särskild MKB för detaljplaner med standardförfarande behöver inte upprättas om en befintlig MKB i detta ärende är aktuell och tillräcklig enligt PBL kap 5 §7.
	Samordnat planförfarande (Särskilda bestämmelser med undantag från miljöbedömning) Gäller detaljplanen enbart en åtgärd som prövas genom fastställande av en vägplan enligt väglagen (1971:948) eller en järnvägsplan enligt lagen (1995:1649) om byggande av järnväg, och är MKB i detta ärende aktuell och tillräcklig för detaljplanen?		X	Eventuellt undantag från miljöbedömning. En särskild MKB för detaljplaner med standardförfarande behöver inte upprättas om en befintlig MKB i detta ärende är aktuell och tillräcklig.

Postadress

Samhällsbyggnadsförvaltningen
711 80 Lindesberg

Besöksadress

Prästgatan 6
Lindesberg

Telefon

0581-810 00 vxl

E-post

samhallsbyggnad@lindesberg.se

Organisationsnr

212000-2015

EFFEKTER PÅ MILJÖN						
(1 = ingen, 2 = till viss del, 3 = en hel del, 4 = betydande negativ påverkan)						
Planens inverkan på:	Beskrivning	1	2	3	4	Kommentar
Mark Instabilitet, sättningar, erosion, skredrisk.		X				
Befintliga föroreningar Föroreningar i mark/sediment/vatten samt i befintliga byggnadsverk.		X				
Luft eller klimat Luftföroreningar, lokalklimat, vind.			X			Vissa utsläpp kommer ske när anläggningen är i produktion.
Vatten Yt- eller grundvattnets kvalitet, mängd, infiltration, strömningsförhållanden etc.		X				
Växt eller djurliv Påverkas hotade arter, antalet arter, arternas sammansättning, spridningslänkar etc.		X				
Gestaltning Landskapsbild och stadsbild Utsikter, utblickar, landmärken.			X			Landskapsbilden påverkas genom att en ny större byggnad tillkommer som också påverkar upplevelsen av befintliga vattentornet. Området bedöms inte som känsligt ur ett landskaps/stadsbild perspektiv.
Dagvattenhantering, Ökar planens genomförande översvämningsrisker?		X				Endast en mindre del av planområdet kommer hårdgöras. Området kommer fortsatt avvattnas genom infiltration och ytavrinning.
Inverkan på omgivningen i övrigt (störande verksamheter)			X			Verksamheten kommer ha viss inverkan på omgivningen, främst i samband med lossning och drift.

Postadress

Samhällsbyggnadsförvaltningen
711 80 Lindesberg

Besöksadress

Prästgatan 6
Lindesberg

Telefon

0581-810 00 vx1

E-post

samhallsbyggnad@lindesberg.se

Organisationsnr

212000-2015

STÖRNINGAR OCH EFFEKTER PÅ HÄLSAN						
(1 = ingen, 2 = till viss del, 3 = en hel del, 4 = betydande)						
Planens genomförande ger upphov till:	Beskrivning	1	2	3	4	Kommentar
Störningar i form av ljud. Människor exponeras för störande buller.			X			Vissa störningar kan komma att uppstå, främst vid lossning av transporter.
Störningar i form av ljus.		X				
Störningar i form av vibrationer Omgivningen exponeras för markvibrationer.		X				
Skyddsavstånd till bostäder Risker av explosion, brand, strålning, utsläpp, djurhållning. (transporter av farligt gods)			X			Vissa risker finns i samband med verksamheten men tillräckliga skyddsavstånd säkerställs i detaljplanen.
Radonrisk (markradon eller annan förekomst)		X				
Elektromagnetiska fält.		X				
Minskad tillgång till rekreativa miljöer.		X				
Planlagd mark riskerar att bli utsatt för översvämningsrisk. Närliggande vattendrag, sjöar eller inom riskområde vid höga flöden.		X				

Postadress

Samhällsbyggnadsförvaltningen
711 80 Lindesberg

Besöksadress

Prästgatan 6
Lindesberg

Telefon

0581-810 00 vx1

E-post

samhallsbyggnad@lindesberg.se

Organisationsnr

212000-2015

EFFEKTER PÅ HUSHÅLLNINGEN MED MARK, VATTEN OCH ANDRA RESURSER						
(1 = ingen, 2 = till viss del, 3 = en hel del, 4 = betydande)						
	Beskrivning	1	2	3	4	Kommentar
	Miljöbalken 3 kap. 4 § Tas odlingsmark i anspråk?	X				
	Innebär planen att icke förnybara energisystem för uppvärmning etc kommer att användas.	X				
	Innebär planen att en långsiktigt hållbar resursanvändning inte främjas (uttömmande av ej förnyelsebara resurser såsom dricksvatten, grus och bergtäkter etc)	X				
	Ger planen negativ inverkan på möjligheter till rekreation och rörligt friluftsliv (närströvområden, parker, grönstråk, utflyktsmål, vandringsleder, frilufts- och idrottsanläggningar)	X				
	Ger planen negativ påverkan på kulturhistoriska värden (arkeologi, fornlämningar, jord-, skogsbruks eller industrihistoriska värden)	X				
	Påverkas kulturhistoriska samband, gestaltning, landskaps- eller stadsbild, in- och utblickar.	X				
	I vilken utsträckning påverkar val av planens lokalisering miljön negativt? Är området sårbart?	X				

Postadress

Samhällsbyggnadsförvaltningen
711 80 Lindesberg

Besöksadress

Prästgatan 6
Lindesberg

Telefon

0581-810 00 vx1

E-post

samhallsbyggnad@lindesberg.se

Organisationsnr

212000-2015

UTVÄRDERING					
(1 = ingen, 2 = till viss del, 3 = en hel del, 4 = betydande påverkan)					
	1	2	3	4	Kommentar och värdering
Innebär förslaget tydliga motsättningar mellan olika intressen	X				
Kan planen antas medföra påverkan på risker för människors hälsa eller för miljön?	X				
Kan planen antas medföra påverkan på kulturvärden med hänsyn till dess betydelse?	X				
Kan planen antas medföra påverkan på naturvärden med hänsyn till naturens utmärkande egenskaper?	X				
Kan planen antas medföra påverkan på sociala värden?	X				
Kan planen antas medföra påverkan på materiella eller ekonomiska värden?	X				
Ger ett genomförande av planen som helhet en betydande negativ effekt på miljön, hälsan eller hushållningen med mark, vatten och andra naturresurser med hänsyn till miljöns sårbarhet? (Den kumulativa effekten av flera mindre effekter kan ge stora negativa effekter utan att de var för sig behöver innebära betydande miljöpåverkan).	X				

Postadress

Samhällsbyggnadsförvaltningen
711 80 Lindesberg

Besöksadress

Prästgatan 6
Lindesberg

Telefon

0581-810 00 vxl

E-post

samhallsbyggnad@lindesberg.se

Organisationsnr

212000-2015

FÖRÄNDRINGAR I SAMBAND MED PLANENS GENOMFÖRANDE				
	Beskrivning	Ja	Nej	Kommentar
Har planen betydelse för att främja hållbar utveckling, integrering av miljöaspekter, miljömål och hållbar utveckling?		X		Planen främjar en hållbar utveckling genom att möjliggöra för en panncentral som drivs av förnybara material.
Har planen betydelse för andra planers och programs miljöpåverkan?			X	

PostadressSamhällsbyggnadsförvaltningen
711 80 Lindesberg**Besöksadress**Prästgatan 6
Lindesberg**Telefon**

0581-810 00 vxl

E-post

samhallsbyggnad@lindesberg.se

Organisationsnr

212000-2015

BEDÖMNING AV UNDERSÖKNINGEN			
	Ja	Nej	Kommentar och värdering
Ett genomförande av planen innebär betydande påverkan på miljö, hälsa eller hushållningen med mark, vatten och andra naturresurser.			Är slutsatsen att betydande miljöpåverkan inte antas uppstå beskrivs undersökningens resultat i ett förslag till beslut i frågan om miljöpåverkan enligt 6 kap. 7 § MB.
En miljökonsekvensbeskrivning (MKB) enligt 6 kap miljöbalken behövs.		X	Är slutsatsen att planens genomförande kan leda till betydande påverkan på miljön ska en strategisk miljöbedömning innehållande en MKB göras. Innehållet i miljökonsekvensbeskrivningen regleras av 4 kap. 34 § PBL. Paragrafen hänvisar till 6 kap. 9–19 §§ MB.

Undersökningen är upprättad på Planenheten, Samhällsbyggnadsförvaltningen, 2024-09-11.

Medverkande tjänstemän som arbetat med checklistan och behovsbedömningen.

Hannes Jonsson
Planarkitekt
Samhällsbyggnadsförvaltningen

Postadress

Samhällsbyggnadsförvaltningen
711 80 Lindesberg

Besöksadress

Prästgatan 6
Lindesberg

Telefon

0581-810 00 vxl

E-post

samhallsbyggnad@lindesberg.se

Organisationsnr

212000-2015