



LINDESBERGS
KOMMUN

Plan mot diskriminering och kränkande behandling

Ramsbergs förskola

2018/2019

Vår förskola ska vara trygg för alla barn och all personal, fri från diskriminering och annan kränkande behandling.

Alla på vår förskola visar aktivt i ord och handling avståndstagande från alla former av kränkningar.

Innehåll

1. Inledning	3
1.1 Generellt om arbete mot diskriminering och kränkande behandling	3
1.2 Ordförklaringar.....	3
1.3 Plan mot diskriminering och kränkande behandling i Lindesbergs kommuns förskolor.....	4
2. Beskrivning av arbetet 2018/2019.....	5
2.1 Främjande arbete.....	5
2.2 Förebyggande arbete	5
2.3 Åtgärdande arbete	6
3. Plan för läsåret 2018/2019	7
3.1 Främjande arbete.....	7
3.2 Förebyggande arbete	7
3.3 Åtgärdande arbete	8
4. Årsöversikt	10
5. Bilagor	11

1. Inledning

1.1 Generellt om arbete mot diskriminering och kränkande behandling

Skollagen och diskrimineringslagen har det gemensamma syftet att skydda barn och elever mot diskriminering, trakasserier och annan kränkande behandling. Bestämmelserna i dessa två lagar förbjuder diskriminering och annan kränkande behandling och ställer samtidigt krav på att verksamheterna bedriver ett målinriktat arbete för att främja barns och elevers lika möjligheter.

Utifrån detta har verksamheten i uppdrag att utforma en plan där främjande, förebyggande åtgärdande arbete beskrivs. Planen innefattar alla inblandade, barn, föräldrar, personal lokalvård och måltidspersonal, i vårt fall i förskolan. Inom förskolan har vi de yngsta barnen och också de kanske mest formbara. Det är alltså mycket viktigt att vi tillsammans motverkar oönskade handlingar.

Det är det utsatta barnet eller en vuxens tolkningar som avgör om ett beteende eller handling är oönskad eller kränkande. Barnen har rätt till vuxenstöd och den vuxna har alltid ansvar för att skydda barnet från att fara illa. Barns upplevelser eller den vuxnes tolkningar av kränkningar får inte avfärdas, barnet har **alltid** rätt att bli tagen på allvar och få stöd.

Detta innebär att det vilar ett stort ansvar hos alla vuxna som är tillsammans med barnen.

1.2 Ordförklaringar

En person är skyddad mot *diskriminering* utifrån de i diskrimineringslagen angivna diskrimineringsgrunderna. De sju diskrimineringsgrunderna är *kön, könsöverskridande identitet eller uttryck, etnisk tillhörighet, religion eller annan trosuppfattning, funktionshinder, sexuell läggning och ålder*.

Direkt diskriminering innebär att någon missgynnas genom att behandlas sämre än någon annan. För att det ska röra sig om diskriminering ska missgynnandet ha samband med någon av diskrimineringsgrunderna.

Man kan också i vissa fall diskriminera genom att behandla alla lika, så kallad *indirekt diskriminering*. Med detta menas att någon missgynnas genom tillämpning av en bestämmelse eller ett förfaringsätt som framstår som neutralt men som i praktiken missgynnar ett barn eller en elev av skäl som har samband med en viss diskrimineringsgrund, såvida inte bestämmelsen, kriteriet eller förfaringsättet har ett berättigat syfte.

Med begreppet *likabehandling* menas att alla barn eller elever ska behandlas så att de har lika rättigheter och möjligheter oavsett någon diskrimineringsgrunderna.

Trakasserier innebär ett handlande som kränker någons värdighet och som har samband med någon av diskrimineringsgrunderna.

Med *kränkande behandling* menas ett uppträdande som utan att ha samband med någon diskrimineringsgrund kränker ett barns eller en elevs värdighet.

Med *barn* menas den som deltar i eller söker till förskolan eller annan pedagogisk verksamhet enligt 25 kapitlet skollagen.

Med ett *främjande arbete* menas generella insatser som stimulerar hälsa för en större grupp och utan att risk identifierats. Detta arbete kännetecknas av en strävan att utveckla det friska och det som fungerar genom att identifiera och stärka skyddsfaktorer. Exempel på skyddsfaktorer är ett gott socialt och emotionellt klimat, känsla av delaktighet och positiv bekräftelse.

Med *förebyggande arbete* menas riktade insatser i syfte att minimera olika riskfaktorer. Detta arbete kan vara riktat mot specifika grupper eller specifika riskområden. Ett förebyggande arbete innebär att identifiera, kartlägga och minimera riskfaktorer. Det förebyggande arbetet ska avvärja risker och utgå från en kartläggning av verksamhetens riskfaktorer.

Åtgärdande arbete avser direkta insatser när ett problem uppstått.

1.3 Plan mot diskriminering och kränkande behandling i Lindesbergs kommuns förskolor

I Lindesbergs kommuns förskolor upprättas årligen *en Plan mot diskriminering och kränkande behandling*. I denna plan ska det finnas:

- Slutsatser utifrån kartläggning av aktuell situation
- Långsiktiga mål och insatser för det främjande arbetet
- Konkreta mål och åtgärder för det förebyggande arbetet
- Ansvarsfördelning för allt planerat arbete
- Beskrivning av hur barn medverkat i framtagandet av planen
- Tydliga rutiner för akuta och uppföljande åtgärder samt dokumentation

Varje enhet upprättar en egen plan som ska utvärderas i slutet av varje läsår. Denna utvärdering ligger till grund för planering av mål och insatser till kommande läsårs arbete.

2. Beskrivning av arbetet 2018/2019

2.1 Främjande arbete

Beskrivning av mål och genomförda insatser

Alla barn i vår verksamhet ska känna att de duger som de är och respekterade för den de är.

- Ny personal utbildas i ICDP, vägledande samspel och detta förhållningsätt är något som ska genomsyra hela verksamheten.
- Befintlig personal får kompetensutveckling 2 halvdagar/år i ICDP i form av pedagogiska eftermiddagar.
- Pedagoger är goda förebilder både genom ord och handling.
- Pedagogerna ska vara utspridda i verksamheten och finnas närvarande vid barnens lek.
- Det har genomförts olika aktiviteter som uppmuntrar barnen till samspel samt att de växer utifrån sina förmågor.
- Regelbundna diskussioner i arbetslaget förs kring värdegrundsfrågor.
- Alla barn ska ha möjlighet att leka med någon kamrat och vuxen ska finnas som vägledare vid behov.
- Innemiljön organiseras så att den främjar barnens samspel.
- Samtal med föräldrar vid olika mötessituationer såsom vid hämtning/lämning samt vid utvecklingssamtal.
- Vid samlingar/andra tillfällen skapar pedagogerna tillfällen att prata och reflektera ihop med barnen om värdegrundsfrågor och om hur man ska vara mot varandra.

Analys och utvecklingsbehov

Det främjande arbetet sker dagligen och löper som en röd tråd i hela verksamheten, vilket är en framgångsfaktor. Det är viktigt att samtlig personal har utbildning i ICDP så att alla har samma grund att stå på och agera ifrån.

2.2 Förebyggande arbete

Beskrivning av mål och genomförda insatser

Inget barn ska utestängas från lek med andra barn. Alla barn ska ha möjlighet att leka med en eller flera kamrater.

De vuxna går aktivt in i situationer där det finns risk för att vissa barn utesluts. Genom att vägleda i leken vid behov, hjälpa barnen i olika samspelssituationer och utforma goda lekmiljöer så är det lättare för barn att samspela.

Analys och utvecklingsbehov

Det är viktigt att pedagoger fungerar som goda förebilder och finns med närvarande i verksamheten. Det är även viktigt att samtala med barnen om värdegrundsfrågor och situationer som uppstår under dagarna för att ge dem erfarenheter och verktyg i att lösa konfliktsituationer som kan uppstå.

För att alla barn ska få möjlighet att leka på samma villkor så är det viktigt att de har redskap att ta sig in och ur en lek och att de kan tyda de signaler som andra barn har i sin lek.

Personalen har en viktig del i att stärka barnen och ge dem verktyg till att ta sig in i leken genom att dels vara goda förebilder samt att ge goda signaler och sätta ord på barnens upplevelser.

Ett utvecklingsområde är att all personal ska bli insatt i planen för diskriminering och kränkande handling och att det ska bli ett levande dokument som kontinuerligt används och tas upp vid kontakt med föräldrar såsom exempelvis vid utvecklingssamtal. Först då all personal har förståelse och kunskap över innebörden av planen så kan en samsyn över hur det fortlöpande arbetet mot kränkande handling ska utvecklas.

2.3 Åtgärdande arbete

Beskrivning av mål och genomförda insatser

Om någon form av kränkande behandling skulle inträffa så ska pedagogerna agera och ingripa direkt. De ska prata med de som varit inblandade i den situation som uppstått, lyssna aktivt samt ge stöd till samtliga som är berörda och underrätta barnens föräldrar. Den pedagog som var närvarande ansvarar för att dokumentation sker samt att uppföljning sker. Det är viktigt att få en samlad bild av händelsen och att arbetslaget blir informerat och att det skapas en samlad bild av händelsen. Information skall ges till rektor. Om det gäller personal som kränkt ett barn så ska rektor kontaktas omedelbart.

Analys och utvecklingsbehov.

Som vuxen är man barnens språkrör. Det är viktigt att man tar varje situation på allvar för att det är barnets eller en vuxens tolkningar och känslor som avgör om ett beteende eller handling är oönskat eller kränkande.

Det är viktigt att man har en handlingsplan så att alla som arbetar inom förskolan skall ha kunskap om vad de ska göra om en oönskad handling uppstår.

Klicka här för att ange text.

3. Plan för läsåret 2018/2019

3.1 Främjande arbete

Mål och insatser

Alla barn som vistas i förskolan ska känna sig trygga och mötas med respekt utifrån sin person. Alla är olika men lika mycket värda.

Alla vuxna inom verksamheten arbetar för att det ska vara noll tolerans mot alla former av kränkningar och diskriminering.

Ansvarsfördelning

Rektor ansvarar för att det ska finnas förutsättningar till att arbete med barns integritet ska utvecklas och att samtlig personal ska få utbildning i ICDP, vägledande samspel. Rektor ansvarar även för att planen mot diskriminering och kränkande behandling ska bli ett levande dokument som alla i verksamheten har god kunskap om.

Samtliga pedagoger ansvarar över att planen efterföljs i det dagliga arbetet i barngruppen.

Utvärdering/uppföljning

Uppföljning sker kontinuerligt under året och arbetet utvärderas i juni 2019.

Barns medverkan

Barnen involveras i det dagliga arbetet med planen. Barnens upplevelse av trygghet på förskolan är en del av utvecklingssamtalen.

3.2 Förebyggande arbete

Mål och insatser

Utveckla förskolans arbete med likabehandling, barns integritet samt trygghet så att alla pedagoger utvecklar ett gemensamt förhållningssätt och kan kommunicera detta till föräldrar vid exempelvis utvecklingssamtal.

Under läsåret 18/19 har ett utvecklat arbete med barns integritet påbörjats i kommunen. Målet är att samtliga förskolor i kommunen ska gå med i "Förskolekartan", ett riksomfattande arbete kring barns integritet.

Ansvarsfördelning

Rektor ansvarar för att ge samtlig personal utbildning i ICDP, vägledande samspel samt kring förskolekartan.

Utvärdering/uppföljning

Det förebyggande arbetet utvärderas i juni 2019.

Barns medverkan

Genom de aktiviteter som genomförs på förskolorna så kommer barnen att bli involverade.

3.3 Åtgärdande arbete

Konkreta mål och åtgärder

På Ramsbergs förskola råder det nolltolerans mot kränkande behandling och oönskade handlingar. Alla barn ska känna att de duger och att de är respekterade för den de är.

Rutiner för handhavande av kränkande behandling:

Vid uppenbart allvarliga händelser rapporteras händelsen direkt till huvudmannen omedelbart när anmälan inkommit.

Rutiner för att tidigt upptäcka trakasserier och kränkande behandling Personalen håller god uppsikt över alla de platser där barnen leker. All personal arbetar för att skapa goda relationer till alla barn och föräldrar och därigenom goda möjligheter att fånga upp signaler om det förekommer trakasserier och kränkande behandling.

Rutiner för att utreda och åtgärda när barn kränks av andra barn Om kränkande handlingar upptäcks är det personalens ansvar att omedelbart ingripa och tala med de inblandade. Lyssna aktivt och ge stöd till den utsatta (ansvarig pedagog) Vårdnadshavare kontaktas omedelbart av personal. Utgångspunkten är att den som känner sig kränkt ska tas på allvar! Rektor informeras. Rektor bedömer om informationen omfattas om lagen gällande diskriminering och trakasseri. Rektor utser utredare. Om personal misstänks för kränkning ska rektor själv utreda. Utredningen ska ske skyndsamt. Utredningen ska fokusera på händelsen och de förhållanden som lett fram till denna. den ska omfatta både den som blivit utsatt och den/de som utövat kränkningen. Utredningen ska fokusera på att förhindra fortsättning. I utredningen bedömer förskolechef vilka åtgärder som erfordras. Åtgärderna följs upp av rektor.

Rutiner för att utreda och åtgärda när barn kränks av personal Om personal misstänks för kränkning av barn/elev skall rektor kontakta barnet vårdnadshavare. Kontakt ska ske skyndsamt, både till vårdnadshavare till den som blivit utsatt och till den som utsatt. Rektor överväger om ärendet ska överlämnas till annan myndighet De åtgärder som vidtas på såväl lång som kort sikt måste leda till att kränkningen upphör. Åtgärderna ska dokumenteras.

För att förvissa sig om att åtgärderna lett till att kränkningarna upphört måste åtgärderna följas upp och utvärderas.

Rutiner för uppföljning Uppföljande samtal eller andra uppföljande åtgärder dokumenteras. Dokumentation ska när ärendet avslutats förvaras hos rektor.

Rutiner för dokumentation rektors bedömning ska vara skriftlig, liksom den information som ligger till grund för bedömningen. Även utredning, åtgärd och utvärdering ska vara skriftlig.

Ansvarsfördelning

Personal ansvarar för att genast ingripa och kontakta vårdnadshavare. Rektor informeras, bedömer ärendet och utser utredare. Om personal misstänks utreder rektor

Kränkande behandling ska dokumenteras! Kränkande behandling är ett uppträdande som kränker ett barns värdighet.

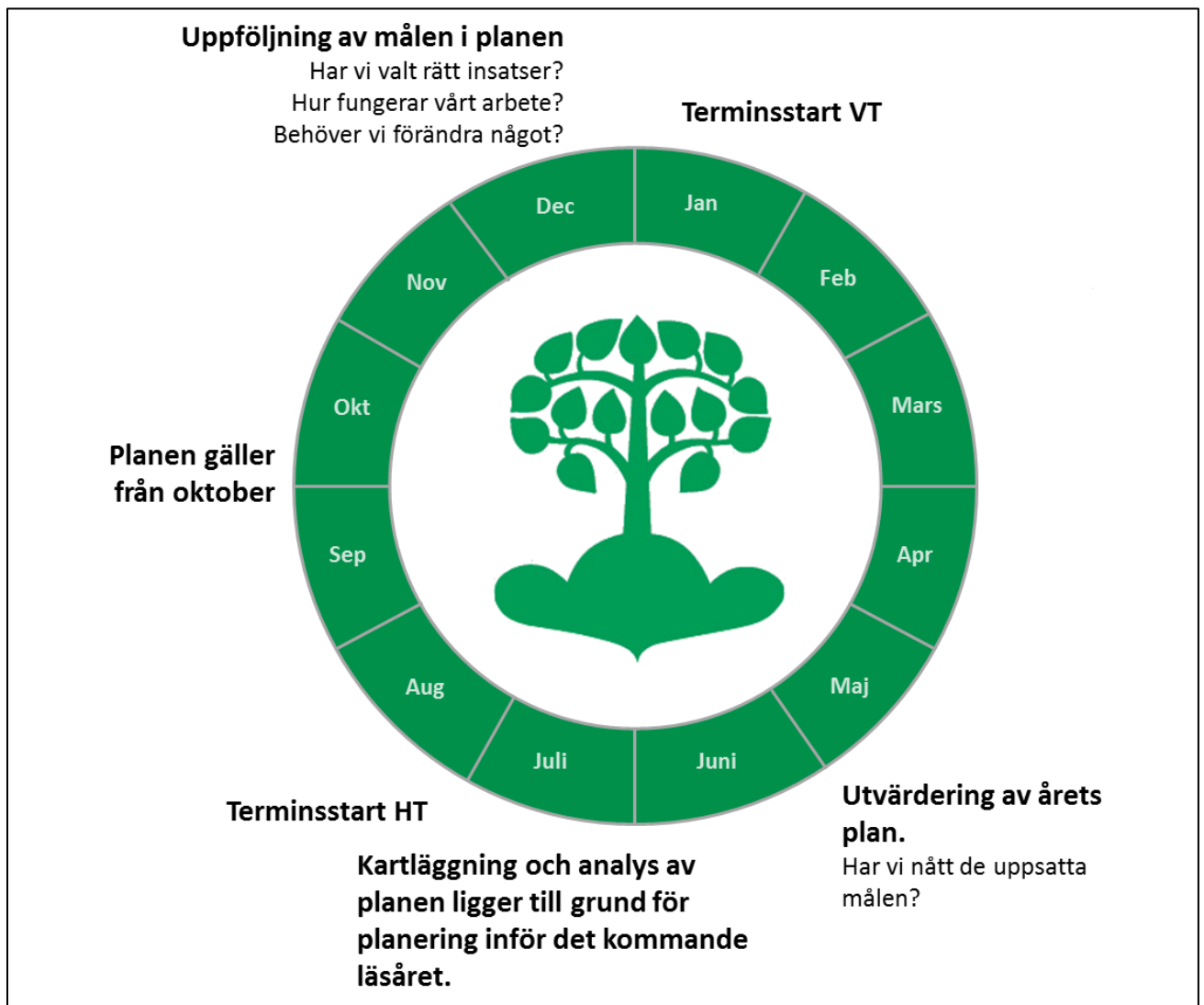
Dokumentera så här:

- Gör en avnamningsnyckel, separat mall.
- Skriv en löpande text i ett Word-dokument om händelsen. Skriv då inga namn på elever/barn utan använd nyckeln.

Följande ska vara med:

1. Datum, när skedde kränkningen, när du fick veta och när informerade du förskolechef/rektorer. Hur informerades vårdnadshavare?
 2. Händelseförloppet, vad hände och vilka var inblandade.
 3. Direkta åtgärder (t.ex. sa ifrån, satte stopp...)
 4. Analys, orsaker till det inträffade som leder fram till fortsatta åtgärder.
 5. Vidtagna åtgärder för att liknande kränkningar inte ska ske igen (t.ex. hade samtal med..., kontaktade föräldrar, kontaktade elevhälsan...)
 6. Hur följer man upp händelsen
 7. Vem du är, namn och titel
- Häfta ihop avnamningsnyckeln med "storyn". Lämna till förskolechef/rektorer!

4. Årsöversikt



5. Bilagor

Bilaga 1

Rutiner för handhavande av kränkande behandling

Bilaga 2

Utredningsmall för kränkande behandling

Bilaga 3

Anmälan om diskriminering/trakasserier/kränkande behandling