





## 2. Mål och budget 2019 och VP 2020-2021 - Handlingar tillkommer efter KS 18/9


### 2.1. Handlingar


 KS 2018-148-17 Mål och budget 2019 och VP 2020-2021 271588\_1\_1.pdf (inkluderad nedan)


 KS 2018-148-18 Mal och budget 2019-2021 Kommunstyrelsen.docx 271592\_1\_1.pdf (inkluderad nedan)

 KS 2018-148-20 MBL § 11 Mål och budget 2019-2021 KÖS.pdf 271606\_1\_1.pdf (inkluderad nedan)


 KS 2018-148-23 MBL § 11 Mål och budget 2019-2021 för alla nämnder KÖS.pdf 271609\_1\_1.pdf (inkluderad nedan)

 KS 2018-148-22 MBL § 11 Mål och budget 2019-2021 Kommunledningskontoret KÖS.pdf 271608\_1\_1.pdf (inkluderad nedan)

 KS 2018-148-19 MBL § 11 Mål och Budget 2019-2021 Samhällsbyggnadsförvaltningens samverkansgrupp 271605\_1\_1.pdf (inkluderad nedan)

 KS 2018-148-21 MBL § 11 Mål och budget 2019-2021 Barn- och utbildningsförvaltningens samverkans 271612\_1\_1.pdf (inkluderad nedan)

 KS 2018-148-25 SN 2018-195 Socialförvaltningens samverkansmöte 2018-08-10.pdf 271626\_1\_1.pdf (inkluderad nedan)

 KS 2018-148-24 SN 2018-99 Samverkan april.pdf 271625\_1\_1.pdf (inkluderad nedan)

 MBL\_effektivisering\_tillväxt.pdf (inkluderad nedan)

Kommunledningskontoret  
Gunilla Sandgren  
+46 0581-817 17  
gunilla.sandgren@lindesberg.se

Kommunstyrelsen/kommunfullmäktige

## Mål och budget 2019 och VP 2020–2021

### Förslag till beslut

Kommunstyrelsen föreslår kommunfullmäktige besluta:

1. Mål och budget för åren 2019 och VP 2020–2021, inklusive nämndernas verksamhetsplaner, budgetramar (nettokostnader) och investeringar antas.
2. Investeringsvolymen för va/renhållningsverksamheten fastställs till 47 500 000 kronor år 2019. Finansiering kan ske genom nyupplåning. Övriga investeringar beräknas finansieras med lån till ett belopp av 37 000 000 kronor. Låneramen för långfristig upplåning fastställs till maximalt 84 500 000 kronor under 2019.
3. Finansiella mål- Verksamhetens nettokostnader får inte överstiga 99 procent av skatter, utjämning och generella statsbidrag och Soliditeten skall vara oförändrad eller öka under planperioden 2019-2021.
4. Leasing betraktas som en form av upplåning och får endast ske efter samråd med kommunledningskontorets upphandlare och undertecknas av firmatecknare.
5. Kommunstyrelsen medges rätt att besluta om omdisponeringar av budgeterade medel för projekt i investeringsbudget samt besluta om ombudgeteringar mellan åren för redan beslutade projekt.
6. Samhällsbyggnadsförbundet Bergslagen medges rätt att besluta om omdisponeringar av budgeterade medel för va-/renhållningsprojekt. Kommunstyrelsen skall informeras om detta i den månadsvisa uppföljningen efter beslut i direktionen.
7. De av kommunfullmäktige beslutade budgetramarna ska hållas. Om en situation uppstår under löpande år så att mål och ekonomiska ramar inte överensstämmer, så gäller den

ekonomiska ramen för nämnden tills annat beslut fattas av kommunstyrelsen/kommunfullmäktige.

### Ärendebeskrivning

Kommunstyrelsen mål- och budgetseminarium 1 – Att äga framtiden genomfördes 2018-05-04. På seminariet presenterades omvärldsanalys, befolkningsutveckling och ekonomiska förutsättningar inklusive skatteunderlagsprognos och volymjustering. Kommande framtidsfrågor, utmaningar, möjligheter på kort och lång sikt för kommunen presenterades. Förvaltningarnas konsekvensbeskrivning utifrån beslutad verksamhetsplan presenterades. Gruppvisa diskussioner med syfte att ta fram ett förslag till mål- och budget 2019-2021 och på längre sikt, inklusive investeringar.

Kommunstyrelsen har på Mål- och budgetseminarium 2– Att äga framtiden 2018-05-29 tagit del av nämndernas konsekvensbeskrivningar och på vilket sätt de givna ramarna bedöms påverka verksamheten och måluppfyllelse. Ramarna som gäller är de av kommunfullmäktige 2017-12-13 fastställda och ingår i verksamhetsplan 2019-2020 (VP). De ekonomiska planeringsförutsättningarna har sedan planen antogs förändrats. Minskad befolkning innebär lägre skatteintäkter utifrån den framskrivna befolkningsprognosen.

Förvaltningscheferna fortsatte presentationen med fokus på följande frågeställningar: Organisation gällande för- och grundskola, kultur samt idrottsanläggningar, förebyggande arbete, samordning mm.

Majoriteten föreslog ytterligare kostnadsreduceringar med 7 Mnkr från 2019 och ytterligare 21 Mnkr från 2020. Fördelningen 2019 har presenterats av kommundirektörens ledningsgrupp.

Rammminskningen fördelas enligt följande, Mnkr:

	2019	2020
Kommunstyrelsen	2,8	11,0
Samhällsbyggnadsförbundet	2,2	*)
Barn- och utbildningsnämnden	1,0	7,0
Socialnämnden	1,0	3,0
Totalt	7,0	21,0

\*) Belopp ej angivet ingår som del i de 11 Mnkr som redovisas under kommunstyrelsen.

Kommunstyrelsen beslöt 2018-06-05, § 75 enligt följande:

1. Preliminära budgetramar för Mål- och budget 2019-2021 gäller enligt verksamhetsplan med reduceringar på 7 Mnkr från år 2019 och ytterligare 21 Mnkr från år 2020.
2. Nämnderna ska besluta om tillkommande konsekvensbeskrivningar som fokuserar på effekterna för verksamheten av de givna ramarna. Handlingar ska lämnas till ekonomienheten senast 17 augusti 2018.

Kommunstyrelsen har på Mål- och budgetseminarium 3- Att äga framtiden 2018-08-28 efter presentation av konsekvenser för de tillkommande kostnadseffektiviseringarna som respektive nämnd/utskott beslutat föreslå budget enligt

Fokus har skett på budgetåret 2019. Arbetet med att ta fram kostnadsreduceringar för åren 2020-2021 pågår.

Enligt tidplanen sker behandling på kommunstyrelsen 2018-09-18 och fastställande sker av kommunfullmäktige 2018-09-27.

Gunilla Sandgren  
Ekonomichef



# Mål och budget

---

## Budget 2019

## VP 2020–2021

---

Kommunstyrelsen



<b>1 Planeringsförutsättningar</b> .....	<b>3</b>
<b>1.1 Inledning</b> .....	<b>3</b>
<b>1.2 Omvärld</b> .....	<b>3</b>
<b>1.3 Ekonomiska förutsättningar</b> .....	<b>5</b>
<b>1.4 Fem år i sammandrag</b> .....	<b>7</b>
<b>1.5 Befolkningsprognos</b> .....	<b>8</b>
<b>1.6 Organisation</b> .....	<b>9</b>
<b>1.7 Styrmodell</b> .....	<b>9</b>
<b>1.8 God ekonomisk hushållning</b> .....	<b>10</b>
<b>1.9 Kommunfullmäktiges mål</b> .....	<b>11</b>
<b>2 Våra räkenskaper</b> .....	<b>13</b>
<b>3 Nämndernas budget</b> .....	<b>22</b>
<b>3.1 Stöd och strategi</b> .....	<b>22</b>
<b>3.2 Tillväxtutskottet</b> .....	<b>26</b>
<b>3.3 Samhällsbyggnadsförbundet Bergslagen</b> .....	<b>30</b>
<b>3.4 VA/Renhållning</b> .....	<b>35</b>
<b>3.5 Räddningstjänst</b> .....	<b>36</b>
<b>3.6 Överförmyndarnämnd</b> .....	<b>36</b>
<b>3.7 Socialnämnd</b> .....	<b>36</b>
<b>3.8 Barn- och utbildningsnämnd</b> .....	<b>40</b>
<b>3.9 Samhällsbyggnadsnämnden Bergslagen</b> .....	<b>48</b>
<b>3.10 Revision</b> .....	<b>51</b>

# 1 Planeringsförutsättningar

## 1.1 Inledning

Mål och budget är inte bara ett dokument som fastställer de ekonomiska ramarna för verksamheterna. Det är även ett verktyg för planering, uppföljning och kontroll av verksamheten. I mål och budget fastställs nivån för verksamheterna samt vilken kvalitet

## 1.2 Omvärld

Kommunens ekonomi och den lokala välfärden är till stor del beroende av olika omvärldsfaktorer. Ekonomin påverkas även av vilka ambitionsnivåer på service som kommunen själv ställer upp för de olika verksamheterna och hur effektivt vi organiserar vår produktion av service.

Att döma av de rekordstarka ekonomiska resultaten nationellt sett har kommunerna en stark position. Ändå kan utvecklingen inte fortsätta som hittills. De kommande årens behovsökningar är av ett sådant slag att de inte bara kan mötas med resurstillskott. Det kommer också att krävas betydande effektiviseringar. Den första utmaningen i välfärden de kommande åren är att kunna rekrytera personal och den andra utmaningen är finansieringen, enligt Sveriges Kommuner och Landsting (SKL).

Sverige har haft många år med stark ekonomisk tillväxt och ligger före EU i konjunkturcykeln. Här är högkonjunkturen påtaglig, och arbetskraftsbristen stor, främst inom offentlig sektor. Bristen på arbetskraft är en starkt begränsande faktor för fortsatt stark tillväxt. SKL räknar med att skatteintäkterna i kommuner, landsting och regioner kommer att öka betydligt långsammare de kommande åren än de har gjort under de gångna åren, vilket beror på det höga demografiska trycket som främst kommer från att antalet barn, unga och äldre ökar snabbt, samtidigt som andelen i arbetsför ålder ökar betydligt långsammare. Inom kommunerna syns det främst när det gäller bristen på pedagogisk personal, samhällsbyggnadsteknisk personal och socialsekreterare. På längre sikt bidrar invandringen positivt till sysselsättning

kommunen ska erbjuda medborgarna. Som utgångspunkt för hur verksamheten ska utvecklas har kommunfullmäktige antagit Vision 2025 – Utvecklingsstrategi 2017–2019.

De närmaste tio åren beräknas rekryteringsbehoven till välfärdstjänsterna bli omfattande, om vi fortsätter att organisera, arbeta och bemanna på samma sätt som idag. Behoven kommer att se olika ut i olika delar av landet. Samtidigt ökar konkurrensen om arbetskraften på hela arbetsmarknaden. Bland de förändringar som måste till för att klara välfärden ingår att hitta nya arbetssätt för att använda kompetensen mer effektivt och att utnyttja tekniken bättre. För att klara denna utmaning behövs mer nytänkande, ett ökat samarbete över gränser och en mer utvecklingsinriktad statlig styrning.

Asyl- och flyktingmottagandet har påverkan på kommunernas ekonomi och verksamheter. Ytterligare en osäkerhet är vad som händer inom LSS-området. Även här har konsekvenserna varit olika mellan kommunerna. Till följd av Högsta förvaltningsdomstolens och Försäkringskassans bedömningar har många kommuner fått betydande kostnadsökningar för personlig assistans när kommunen fått ta kostnader som tidigare staten har tagit.

Välfärden har stora investerings- och rekryteringsbehov. De demografiskt betingade behoven och investeringsbehoven nu och under några år framöver kommer att vara mycket höga. Investeringarna i kommuner, landsting och regioner har ökat och kommer att ta ett allt större utrymme av resurserna. Behovet av att bygga förskolor, skolor, sjukhus och va-system är stort, liksom att öka effektiviteten i nyttjandet av redan befintliga lokaler, exempelvis genom ny teknik. (SKL:s ekonomirapport, maj 2018)

Den totala arbetslösheten har sjunkit under de senaste tre åren, både i regionen och kommunen.

Det är dock stora skillnader mellan olika grupper, där framför allt arbetslösheten för utrikes födda sticker ut jämfört med regionen. Det är andelen öppet arbetslösa bland de utrikes födda som är betydligt högre i Lindesbergs kommun än i regionen, i synnerhet bland män. Ungdomsarbetslösheten har haft en nedåtgående trend under de fyra senaste åren, både i kommunen, i regionen och i riket. Både den totala arbetslösheten, ungdomsarbetslösheten och arbetslösheten för utrikes födda ligger över region Örebro och rikets nivåer. Män är arbetslösa i större utsträckning än kvinnor i Lindesbergs kommun, både totalt, bland ungdomar och bland utrikes födda.

Den svenska arbetsmarknaden fortsätter att utvecklas mycket starkt. Det är dock svårt att få tag i personal och bristen på utbildad arbetskraft bromsar nyanställningarna. Samtidigt går högkonjunkturen in i en mognare fas och tillväxten av nya jobb dämpas successivt. Sysselsättningsgraden fortsätter att stiga bland både inrikes och utrikes födda. Under 2018–2019 väntas

omkring sju av tio nya jobb gå till utrikes födda, där huvuddelen av den lediga arbetskraften finns. Förra året svarade utrikes födda för omkring 90 procent av jobbtillväxten inom utbildning, vården och omsorgen samt privata tjänster. Inom industrin stod utrikes födda för hela jobbökningen. Arbetslösheten fortsätter att minska bland inrikes födda, medan den stiger något bland utrikes födda till 2019. Även om jobbtillväxten fortsätter att vara stark så finns det många arbetsökande som har svårt att få fotfäste på arbetsmarknaden och läget är särskilt bekymmersamt för personer med kort utbildning. (Arbetsförmedlingens prognos 13/6 2018)

Befolkningen minskade i Lindesbergs kommun under år 2017, efter att ha ökat fyra år i rad. Anledningen till att befolkningen minskade är lägre invandring än föregående år. Årets sex första månader visar på en befolkningsökning med 11 personer. Invandringen är lägre än motsvarande period förra året. Det är också färre som både flyttat in till kommunen och ut från kommunen från annan kommun i Sverige jämfört med föregående år. (Statistiska centralbyrån)



### 1.3 Ekonomiska förutsättningar

- Skatteintäkter och utjämningsbidrag beräknas utifrån den prognos som SKL (Sveriges Kommuner och Landsting (Sveriges Kommuner och Landsting) presenterade i cirkulär 18:18 i april månad 2018.
- Beräkningen baseras på kommunens egna befolkningsprognos.
- Ökade personalkostnader har budgeterats i en centralpott som fördelas till nämnderna då resultatet av löneförhandlingarna är slutförda.
- Pensionsberäkningen grundas på uppgifter ifrån KPA Pension, december 2017 med en femårig prognos.
- Budget för ökade kostnader för avskrivningar och drift finns på finansförvaltningen.
- I verksamhetsplan 2018–2020 så ingår en effektivisering/verksamhetsavveckling med 1 procent för alla nämnder from år 2019.
- Socialnämnden tillförs 7,2 Mnkr till Vård och omsorg år 2019.
- Enligt beslut i kommunstyrelsen 2018-06-05 tillkommer ytterligare effektiviseringar/verksamhetsavveckling för nämnderna enligt följande, Mnkr:

#### Kommunstyrelsen

2019	2020
2,8	11,0

#### Samhällsbyggnadsförbundet

2019	2020
2,2	*)

#### Barn- och utbildningsnämnd

2019	2020
1,0	7,0

#### Socialnämnd

2019	2020
1,0	3,0

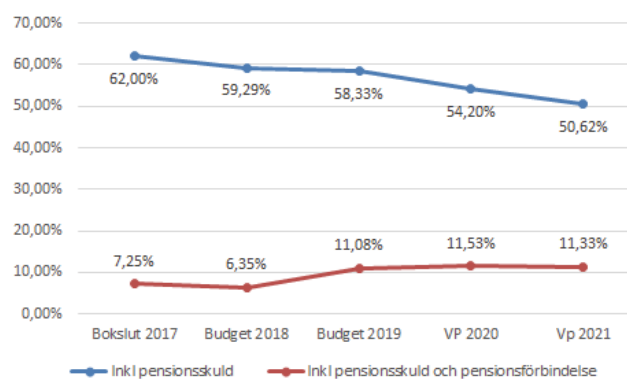
\*) Belopp ej angivet ingår som del i de 11 Mnkr som redovisas under kommunstyrelsen.

### Soliditet

Soliditet är ett mått på kommunens långsiktiga finansiella handlingsutrymme och visar hur stor del av kommunens tillgångar som finansierats av egna medel. Förändringar i soliditeten är beroende av investeringstakt, skuldförändring och det ekonomiska resultatet. Ju högre desto mindre är låneskulden.

Under planperioden så stärks soliditeten inklusive pensionskund och pensionsförbindelse, och det beror på att pensionsförbindelsen minskar under perioden.

Soliditeten inklusive pensionskund men exklusive pensionsförbindelsen, minskar under perioden och det beror på att investeringarna och att långfristiga skulden ökar samt att resultatet är lågt. Att soliditeten ökan inklusive pensionskund och pensionsförbindelse beror på att pensionsförbindelsen minskar under planperioden.

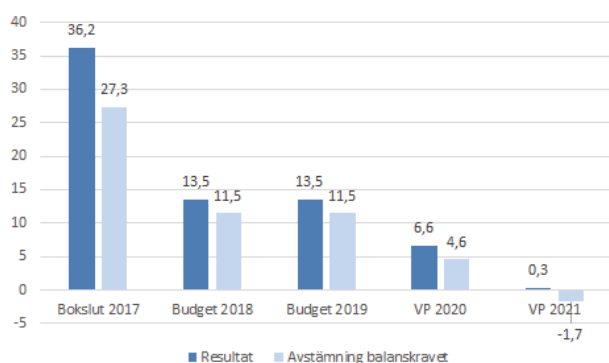


### Resultatutveckling och balanskrav

Kommunallagen fastställer att kommunen för ett räkenskapsår måste redovisa högre intäkter än kostnader, balanskrav. För att säkra det egna kapitalet och bygga upp medel för investeringar måste resultatet inte bara vara i balans utan det krävs positiva resultat, då en kommun kan påverkas av händelser utanför dess egen kontroll. det kan var konjunktursvängning eller förändrade lagar och förordningar.

Oplanerade händelser eller beslut kan få avgörande betydelse för kommunens ekonomi.

För 2019 är det budgeterade resultatet 13,5 Mnkr, för 2020 6,6 Mnkr och för 2021 0,3 Mnkr. När avstämning mot balanskravet är gjort så hamnar resultatet på -1,7 Mnkr för år 2021.



### Avstämning balanskrav

2019

Årets resultat enligt resultaträkningen 13,5 Mnkr

Avgår realisationsvinst 2 Mnkr

Årets resultat efter balanskravsjusteringar 11,5 Mnkr.

2020

Årets resultat enligt resultaträkningen 13,5 Mnkr

Avgår realisationsvinst 2 Mnkr

Årets resultat efter balanskravsjusteringar 11,5 Mnkr.

2021

Årets resultat enligt resultaträkningen 0,3 Mnkr

Avgår realisationsvinst 2 Mnkr

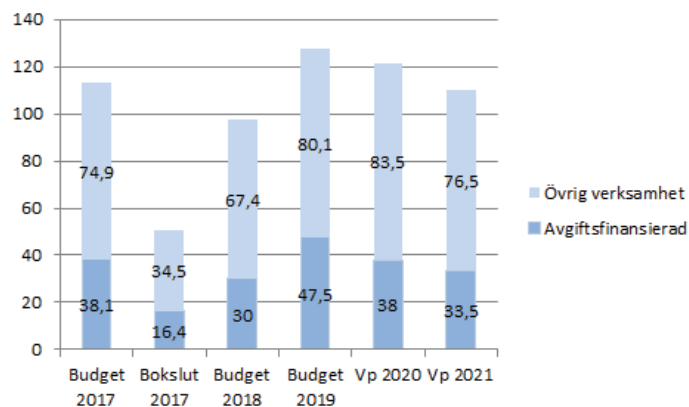
Årets resultat efter balanskravsjusteringar -1,7 Mnkr.

### Nettoinvesteringar.

I budgetförslaget uppgår investeringsbudgeten 2019 till 127,6 Mnkr, 121,5 Mnkr år 2020 och 110,0 Mnkr år 2021. Investeringarna på 127,6 Mnkr 2019 motsvarar 9 procent av verksamhetens nettokostnader, 8 procent år

2020 och 7 procent år 2020.

Diagrammet beskriver nettoinvesteringarna fördelat på avgiftsfinansierad verksamhet och övrig verksamhet. Avgiftsfinansierade verksamhet är vatten och renhållning och övriga investeringar är till största delen infrastrukturella satsningar.



### Likviditet och kassaflöde

Genomförs alla planerade investeringar och inga lån upptas, så uppgår kommunens likvida medel till 76,7 Mnkr år 2019, from år 2020 så är kommunens likvida medel slut om inga lån tas. Lånar kommunen till Va-investeringar så uppgår kommunens likvida medel till 12,8 Mnkr vid planperiodens slut och lånar kommunen även 60 procent till de skattefinansierade investeringarna så hamnar likviditeten på 160 Mnkr vid planperiodens slut.

Vatten- och renhållnings investeringarna uppgår under planperioden till 119 Mnkr De skattefinansierade investeringar uppgår under planperioden till 240 Mnkr.

Kassaflödesanalysen bygger på budget 2018, prognosen för 2018 redovisar ett lite högre resultat och då blir likviditeten bättre och utgående likvida medel något högre vid planperiodens slut.

### Borgensåtagande

Kommunens borgensåtaganden uppgår i bokslut 2017 till 1 621,3 Mnkr och av dessa är 1 484,6 Mnkr beviljade till kommunens bolag.

## 1.4 Fem år i sammandrag

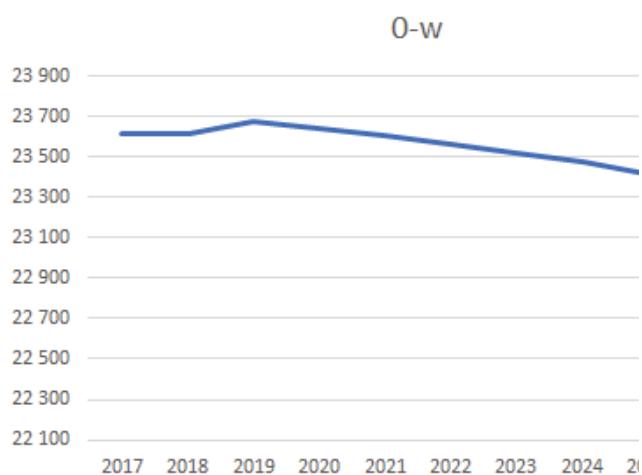
	Bokslut 2017	Budget 2018	Budget 2019	VP 2020	VP 2021
Antal invånare 31/12	23 613	24 089	23 678	23 642	23 604
<b>Utdebitering</b>					
Skattesats	22,30	22,30	22,30	22,30	22,30
<b>Resultat</b>					
Resultat, Mnkr	36,2	13,5	13,5	6,6	0,3
Verksamhetens nettokostnad, Mnkr	1 391,7	1 448,7	1 478,4	1 515,5	1 542,5
Nettokostnadernas andel av skatter och utjämning	97 %	99 %	99 %	100 %	100 %
<b>Balans</b>					
Soliditet, inklusive pensionsskuld	62 %	59,29 %	58,33 %	54,20 %	50,62 %
Soliditet, inklusive pensionsskuld och pensionsförpliktelser	7,25 %	6,35 %	11,08 %	11,53 %	11,33 %
Eget kapital	642,3	635,4	669,3	675,9	676,1
Nettoinvesteringar, mnkr	50,9	97,4	127,6	121,5	110,0
<b>Personal</b>					
Personalkostnader, Mnkr	1035,0	1046,0	1077,0	1109,0	1142,0

## 1.5 Befolkningsprognos

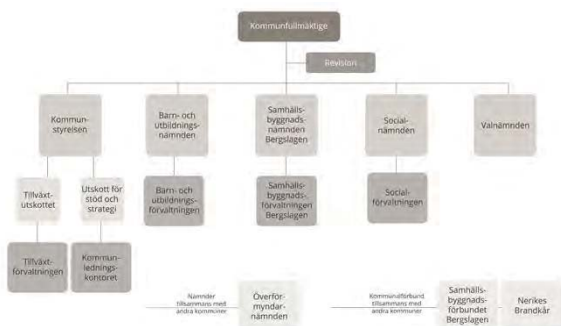
Med hänsyn till den senaste tidens befolkningsutveckling visar befolkningsprognosen framöver att

befolkningen beräknas öka något under 2018 och 2019, medan den sedan successivt beräknas minska.

Ålder	2017	2018	2019	2020	2021	2022	2023	2024	2025	2026	2027
1-5	1 317	1 320	1 319	1 306	1 303	1 273	1 271	1 258	1 242	1 225	1 207
6-12	1 890	1 938	1 986	1 984	1 985	1 997	2 000	1 979	1 982	1 969	1 951
6	285	260	276	277	266	290	259	266	265	263	260
7-15	2 382	2 460	2 484	2 530	2 588	2 616	2 626	2 620	2 610	2 618	2 593
13-15	777	782	774	824	869	909	885	908	892	912	902
16-18	833	817	829	822	823	811	861	906	946	922	945
65-79	4 354	4 364	4 392	4 402	4 433	4 417	4 366	4 329	4 231	4 152	4 132
80-89	1 110	1 127	1 138	1 162	1 199	1 255	1 342	1 442	1 562	1 661	1 727
90-w	265	260	266	262	256	252	242	233	241	241	245
0-w	23 613	23 616	23 678	23 642	23 604	23 563	23 520	23 471	23 417	23 358	23 294



## 1.6 Organisation



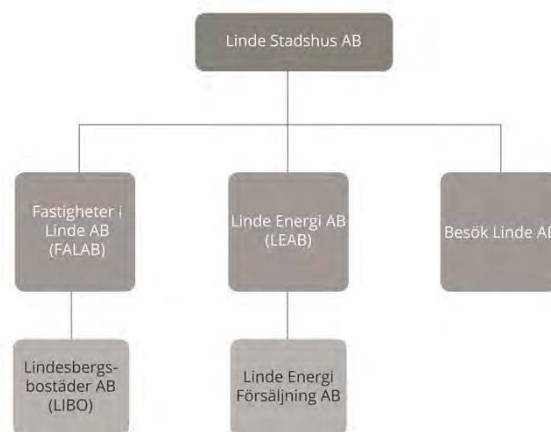
Lindsbergs kommun har tre nämnder utöver kommunstyrelsen. Förutom socialnämnden och barn- och utbildningsnämnden finns Samhällsbyggnadsnämnden Bergslagen som är ett samarbete med kommunerna Nora, Ljusnarsberg och Hällefors. Under kommunstyrelsen finns två utskott och två förvaltningar. Tillväxtutskottet ansvarar för områdena arbetsmarknad, kultur och fritid, näringsliv och turism. Utskottet för stöd och strategi ansvarar för områdena kansli, ekonomi, personal, IT/tele, måltid, miljö, folkhälsa, information/kommunikation samt risk och säkerhet. Kommunen är medlem i kommunalförbunden Nerikes Brandkår, samt

## 1.7 Styrmodell

Kommunfullmäktige beslutade i maj 2016 om en ny *Vision 2025, Utvecklingsstrategi 2017–2019*, där kommunens långsiktiga inriktning anges: *"Lindsbergs kommun ska genom nydanande insatser, byggda på tradition och erfarenhet, vara det naturliga valet för näringsliv och boende i Bergslagen och angränsande delar av Mälardalen. Lindsberg - Bergslagens själ"*. Lindsbergs kommun har en modell för mål- och resultatstyrning som utgår från att kommunfullmäktige i utvecklingsstrategin har antagit totalt 10 inriktningsmål som syftar till att förverkliga visionen. Inriktningsmålen är fördelade till nämnderna och den kommunala bolagskoncernen som därefter bryts ner till nämndmål/bolagsmål av nämnderna/bolagen. Verksamheterna inom nämndens förvaltning bryter sedan vid behov ner nämndernas mål till verksamhetsmål och kopplar aktiviteter till målen. Indikatorer som utvärderar måluppfyllelsen finns på olika nivåer.

Styrmodellen ska se till att det finns en tydlig

i Samhällsbyggnadsförbundet Bergslagen som ansvarar för de tekniska verksamheterna. Kommunen ingår även i överförmyndarnämnden tillsammans med övriga tre kommuner i norra Örebro län.



I bolagskoncernen är Linde Stadshus AB moderbolag och ägs till 100 procent av Lindsbergs kommun. Dotterbolagen formuleras i tre verksamhetsområden: energi, fastigheter och upplevelser.

koppling mellan de politiskt fastställda målen och de aktiviteter som genomförs i verksamheterna. Det ska finnas en röd tråd från vision till enhetsnivå som visar på hur all verksamhet arbetar för att uppnå visionen.

Nämnder och verksamheter/enheter ska varje år planera för hur de ska bidra till att uppfylla fullmäktiges inriktningsmål genom att årligen fastställa en verksamhetsplan. De kommunala bolagen fastställer en affärsplan.

I arbetet med att ständigt förbättra verksamheten är analysen i uppföljningen viktig för att kunna prioritera vad som behöver göras framöver för att uppfylla målen. Även den interna kontrollen är en väsentlig del av styrningen och utvecklingen av verksamheten.

Kommunstyrelsen leder och samordnar planeringen och uppföljningen av kommunens ekonomi och verksamheter. Kommunstyrelsen bereder även förslagen till kommunfullmäktige och har därmed ansvaret för att göra en helhetsbedömning för kommunen, där alla behov vägs samman mot

## **1.8 God ekonomisk hushållning**

Enligt Kommunallagen ska kommunen i sin budget fastställa mål och riktlinjer för verksamheten, samt finansiella mål med betydelse för god ekonomisk hushållning. Finansiella mål behövs för att betona att ekonomin är en begränsning för i vilken omfattning verksamheten kan bedrivas. Balanskravet ska vara uppfyllt, vilket innebär att kostnaderna inte får överstiga intäkterna. De finansiella målen ska bidra till att ingen generation ska behöva betala för det som en tidigare generation förbrukat. Verksamhetsmålen ska bidra till att verksamheten bedrivs på ett kostnadseffektivt och ändamålsenligt sätt. Det finns inget syfte med att kommunens

de ekonomiska resurserna.

Kommunstyrelsen har uppsiktsplikt över övriga nämnder, kommunala bolag och kommunalförbund enligt Kommunallagen och ansvarar också för att den interna kontrollen fungerar i kommunen.

verksamhet att visa vinst, men överskott är nödvändigt för att långsiktigt kunna driva bra verksamhet. Att visa överskott till följd av tillfälliga intäkter eller realisationsvinster är inte ett långsiktigt hållbart sätt att bygga en budget.

Den innebär att kommunen måste uppvisa ett positivt resultat som täcker exempelvis investeringar, förväntade ökningar av pensionskostnader, utvecklingskostnader som är nödvändiga för att kommunen på sikt ska fungera samt att även ha en buffert för att klara oförutsedda konjunktursvängningar eller förändringar i skatteunderlag och utjämningsystem.

## 1.9 Kommunfullmäktiges mål

Inriktningsmål	Indikatorer	Målvärde
Medborgarna upplever bra kommunal service med kvalitet	Andel av de som skickar in en enkel fråga via e-post som får svar inom två arbetsdagar (%)	96 %
	Andel av de som tar kontakt med kommunen via telefon som får ett direkt svar på en enkel fråga (%)	75 %
	Andel av de som via telefon ställt en enkel fråga som uppfattar att de fått ett gott bemötande (%)	100 %
	Kommunens webbinformation till medborgarna (Informationsindex, %)	90 %
	NKL (Nöjd-kund-Lindesberg, %)	90 %
Lindesberg kommun är en attraktiv arbetsgivare	Andel tillsvidareanställda med heltidsanställning (%)	66 %
	Andel medarbetare med tillsvidareanställning (%)	90 %
	Sjukfrånvaro hos medarbetare (%)	5 %
	Resultat i medarbetarenkätens fråga om uppföljning och utvärdering av enhetens mål (poäng av 5, avser både kommun och koncern)	4,5
	Resultat i medarbetarenkätens fråga om att se fram emot att gå till arbetet (poäng av 5, avser både kommun och koncern)	4,5
I Lindesbergs kommun finns ett kultur- och föreningsliv för alla	Antal besök i kommunens bibliotek inklusive bokbussen (antal/invånare)	6 st
	Andel deltagande barn i kultur i skolan och i förskolan (vissa årskurser erbjuds årligen), (andel av förskolebarn och elever i åk F-9)	21 %
	Fördelning av andelen deltagartillfällen för pojkar och flickor (aktivitetsbidrag), (andelen pojkar visas)	50 %
Lindesbergs kommun är attraktiv för nya och befintliga företag	Nöjd-Kund-Index i SKL-undersökningen Insikt (index av 100)	72
	Företagsklimat enligt Svenskt Näringslivs enkätindel (ranking av 290 kommuner)	Placering 150
	Antal nystartade företag (antal per 1000 invånare).	5 st
	Planlagd och oexploaterad industrimark som ständigt finns tillgänglig per år nära de mest efterfrågade orterna (antal ha)	10 ha
	Antal avstyckade och klara villatomter som finns tillgängliga per år främst i de mest efterfrågade orterna	10 st
	Antal planlagda tomter för flerbostadshus som finns tillgängliga per år främst i de mest efterfrågade områdena	1 st

Inriktningssmål	Indikatorer	Målvärde
Lindesbergs kommun är attraktiv för invånare, turister och andra besökare.	Antal invånare	24 500 st
	Antal gästnätter (tusental)	92 t st
	Antal besökare på utvalda turistmål i kommunen (tusental)	325 t st
	Antal nya lägenheter och småhus främst i de mest efterfrågade orterna	25 st
Medborgarna upplever att de är delaktiga i kommunens verksamheter	Nöjd-Inflytande-Index från medborgarundersökningen (index av 100)	
	Antal medborgardialoger (antal ärenden i KS/KF)	2 st
	NIL (Nöjd-Inflytande-Lindesberg, %)	80 %
Lindesbergs kommun har en hållbar ekologisk utveckling	Andel ekologiska livsmedel (%)	35 %
	Koldioxidutsläpp för kommunens tjänsteresor (ton CO2)	200 ton
	Energianvändning i kommunens lokaler, inklusive verksamhetsel (kWh/m2)	165 kWh/m2
	Antal resor med kollektivtrafik (kommunen geografiskt, tusental)	900 t st
Barn och unga ges en bra och trygg start i livet	Barnfattigdomsindex, andel barn i ekonomiskt utsatta hushåll (%)	15 %
	Upplevd trivsel och trygghet i grundskolan (%)	100 %
Medborgarna har tillgång till utbildning som ger goda möjligheter till egen försörjning	Andel elever i åk 9 som är behöriga till ett yrkesprogram (%)	100 %
	Andel gymnasieelever på studieförberedande program med grundläggande behörighet till universitet och högskola (%)	86 %
	Andel ungdomar som är etablerade på arbetsmarknaden eller studerar 2 år efter fullföljd gymnasieutbildning (%)	75 %
	Andel individer som fått arbete sex månader efter avslutad yrkesutbildning inom kommunens vuxenutbildning (%)	85 %
Medborgarna ges förutsättningar för ett hälsosamt liv och tryggt åldrande	Andel med eftergymnasial utbildning (%)	30 %
	Upplevd tillgång till GC-vägar, möjligheter att utöva fritidsintressen, tillgång till parker, grönområden och natur, trygghet att vistas utomhus på kvällar och nätter (medborgarundersökning, index av 100)	
	Upplevd trygghet i äldreomsorgen (%)	96 %
	Väntetid till särskilt boende från ansökningsdatum till erbjudet inflyttningsdatum (antal dagar)	60 dgr
Verksamhetens nettokostnader får inte överstiga 99 procent av skatter, utjämning och generella statsbidrag, år budget 2018 VP 2019–2020	99 %	



## 2 Våra räkenskaper

### Budgetramar per nämnd

Nämnd	Budget 2018	Budget 2019	VP 2020	VP 2021
<b>Revisionen</b>	<b>0,9</b>	<b>0,9</b>	<b>0,9</b>	<b>0,9</b>
Ram	0,9	0,9	0,9	0,9
<b>Kommunstyrelsen totalt</b>	<b>239,6</b>	<b>236,9</b>	<b>226,8</b>	<b>226,8</b>
<b>varav Kommunstyrelsen</b>			<b>-11,0</b>	<b>-11,0</b>
Effektivisering/verksamhetsavveckling			-11,-0	-11,0
<b>varav Tillväxt</b>	<b>92,3</b>	<b>92,3</b>	<b>92,8</b>	<b>92,8</b>
Ram	91,0	91,0	91,0	91,0
Feriearbete	1,0	1,0	1,0	1,0
Industritekniskt program	0,4	0,9	1,4	1,4
Verksamhetsförändring färdtjänst		1,0	1,0	1,0
Tjänst infrastruktur till SBB		-0,4	-0,4	-0,4
1 % effektivisering/verksamhetsavveckling		-0,9	-0,9	-0,9
Effektivisering/verksamhetsavveckling KS 180605		-0,3	-0,3	-0,3
<b>varav Stöd och strategi</b>	<b>73,6</b>	<b>70,9</b>	<b>70,5</b>	<b>70,5</b>
Ram	73,6	70,9	70,5	70,5
1 % effektivisering/verksamhetsavveckling		-0,7	-0,7	-0,7
Effektivisering/verksamhetsavveckling KS 180605		-1,9	-2,3	-2,3
<b>varav Samhällsbyggnadsförbundet Bergslagen</b>	<b>42,2</b>	<b>41,5</b>	<b>41,5</b>	<b>41,5</b>
Ram	43,5	43,5	43,5	43,5
Effekter av komponentavskrivning	-1,3	-1,3	-1,3	-1,3
Tjänst infrastruktur		0,4	0,4	0,4
Skogsgruppen		0,4	0,4	0,4
1 % effektivisering/verksamhetsutveckling		-0,4	-0,4	-0,4
Ökade driftkostnader utifrån nya investeringar		0,6	0,6	0,6
Effektivisering/verksamhetsavveckling		-2,2	-2,2	-2,2
Ökade lokalvårdskostnader utifrån beslut		0,6	0,6	0,6

Nämnd	Budget 2018	Budget 2019	VP 2020	VP 2021
<b>varav VA/Renhållning</b>	<b>0,0</b>	<b>0,0</b>	<b>0,0</b>	<b>0,0</b>
Ram	0,0	0,0	0,0	0,0
<b>varav Räddningstjänst</b>	<b>28,2</b>	<b>29,0</b>	<b>29,8</b>	<b>29,8</b>
Ram	28,2	29,0	29,8	29,8
<b>varav Överförmyndarverksamhet</b>	<b>3,2</b>	<b>3,2</b>	<b>3,2</b>	<b>3,2</b>
Ram	3,2	3,2	3,2	3,2
<b>Barn- och utbildningsnämnd</b>	<b>596,9</b>	<b>594,2</b>	<b>596,4</b>	<b>596,4</b>
Ram	594,5	589,2	589,2	589,2
1 % effektivisering/verksamhetsavveckling		-5,8	-5,8	-5,8
Tillkommande hyror	2,5	13,9	22,6	22,6
Effektivisering/verksamhetsavveckling enl. VP 2018–2020	-0,5	-3,0	-3,0	-3,0
Industritekniskt program	0,4	0,9	1,4	1,4
Effektivisering/verksamhetsavveckling KS 180605		-1,0	-1,0	-1,0
Effektivisering/verksamhetsavveckling KS 180605			-7,0	-7,0
<b>Socialnämnd</b>	<b>518,0</b>	<b>518,2</b>	<b>515,2</b>	<b>515,2</b>
Ram	501,0	501,0	501,0	501,0
1 % effektivisering/verksamhetsavveckling		-5,0	-5,0	-5,0
Ökat resursbehov IFO	8,0	8,0	8,0	8,0
Ökat resursbehov Funktionsstöd	7,0	7,0	7,0	7,0
Ökat resursbehov Vård och omsorg	2,0	9,2	9,2	9,2
Verksamhetsförändring färdtjänst		-1,0	-1,0	-1,0
Effektivisering/verksamhetsavveckling KS 180605		-1,0	-1,0	-1,0
Effektivisering/verksamhetsavveckling KS 180605			-3,0	-3,0
<b>Samhällsbyggnadsnämnden Bergslagen</b>	<b>13,0</b>	<b>12,9</b>	<b>12,9</b>	<b>12,9</b>
Ram	13,0	13,0	13,0	13,0
1 % effektivisering/verksamhetsavveckling		-0,1	-0,1	-0,1
<b>Summa nämnder/verksamheter</b>	<b>1 368,3</b>	<b>1 363,1</b>	<b>1 352,2</b>	<b>1 352,2</b>

Nämnd	Budget 2018	Budget 2019	VP 2020	VP 2021
<b>Finansförvaltning</b>	<b>1 383,1</b>	<b>1 376,6</b>	<b>1 358,8</b>	<b>1 352,5</b>
Ram	1383,1	1380,7	1373,3	1367,0
Ökade pensionskostnader	-9,0	-14,0	-24,0	-24,0
Hyreseffektiviseringar	9,0	9,0	9,0	9,0
Ökade nedskrivningar		-0,9	-0,9	-0,9
Ökade driftkostnader för nya investeringar		0,6	0,6	0,6
Ökade lokalvårdskostnader utifrån beslut		0,6	0,6	0,6
Effektiviseringar/verksamhetsavveckling KS 180605		0,6	0,2	0,2
<b>Resultat</b>	<b>14,8</b>	<b>13,5</b>	<b>6,6</b>	<b>0,3</b>

### Investeringsbudget per nämnd

Nämnd	2019			2020			2021		
	Utgift	Inkomst	Netto	Utgift	Inkomst	Netto	Utgift	Inkomst	Netto
Kommunstyrelsen	127,5	2,6	<b>124,9</b>	117,2	1,7	115,5	86,7	0,0	86,7
- varav kommunstyrelsen	2,0	0,0	<b>2,0</b>	2,0	0,0	2,0	2,0	0,0	2,0
- varav Tillväxt	54,7	2,6	<b>52,1</b>	61,4	1,7	59,7	31,5	0,0	31,5
- varav Stöd och strategi	1,3	0,0	<b>1,3</b>	0,5	0,0	0,5	2,5	0,0	2,5
- varav Samhällsbyggnadsförbundet	22,0	0,0	<b>22,0</b>	15,3	0,0	15,3	17,2	0,0	17,2
- varav vatten/renhållning	47,5	0,0	<b>47,5</b>	38,0	0,0	38,0	33,5	0,0	33,5
Barn - och utbildningsnämnden	2,2	0,0	<b>0,0</b>	5,5	0,0	5,5	22,8	0,0	22,8
Socialnämnden	0,5	0,0	<b>0,5</b>	0,0	0,0	0,0	0,0	0,0	0,0
Samhällsbyggnadsnämnden Bergslagen	0,0	0,0	<b>0,0</b>	0,5	0,0	0,5	0,5	0,0	0,5
<b>Summa nämnder</b>	<b>130,2</b>	<b>2,6</b>	<b>127,6</b>	123,2	1,7	121,5	110,0	0,0	110,0

## Resultaträkning

	Bokslut 2017	Budget 2018	Budget 2019	VP 2020	VP 2021
Verksamhetens intäkter	383,4	402,4	417,7	417,7	417,7
Verksamhetens kostnader	-1 756,8	-1 834,1	-1 875,4	-1 919,4	-1 936,4
Avskrivning	-18,4	-17,0	-20,7	-23,9	-23,9
<b>Verksamhetens nettokostnad</b>	<b>-1 391,7</b>	<b>-1 448,7</b>	<b>-1 478,4</b>	<b>-1 515,5</b>	<b>-1 542,5</b>
Skatteintäkter	1 041,3	1 069,7	1 100,7	1 134,8	1 176,8
Generella statsbidrag	383,2	392,5	391,3	387,3	366,0
Finansiella intäkter	4,0	4,5	4,5	4,5	4,5
Finansiella kostnader	-0,6	-4,5	-4,5	-4,5	-4,5
<b>Årets resultat</b>	<b>36,2</b>	<b>13,5</b>	<b>13,5</b>	<b>6,6</b>	<b>0,3</b>

## Balansräkning

	Bokslut 2017	Budget 2017	Budget 2019	VP 2020	VP 2021
<b>Anläggningstillgångar</b>					
<b>Materiella anläggningstillgångar</b>	<b>255,9</b>	<b>337,6</b>	<b>439,8</b>	<b>540,5</b>	<b>629,6</b>
Mark, byggnader, tekniska anläggningar	214,2	291,2	380,5	463,2	534,3
Maskiner och inventarier	41,7	46,4	59,3	77,3	95,3
Finansiella anläggningstillgångar	<b>410,5</b>	<b>410,5</b>	<b>410,5</b>	<b>410,5</b>	<b>410,5</b>
<b>Summa anläggningstillgångar</b>	<b>666,4</b>	<b>748,2</b>	<b>850,4</b>	<b>951,0</b>	<b>1 040,2</b>
<b>Bidrag infrastruktur</b>					
<b>Omsättningstillgångar</b>					
Förråd, exploatering	0,7	0,7	0,7	0,7	0,7
Fordringar	135,1	135,1	135,1	135,1	135,1
Kassa och bank	233,7	193,8	161,2	160,1	159,8
<b>Summa omsättningstillgångar</b>	<b>369,5</b>	<b>329,6</b>	<b>297,1</b>	<b>296,0</b>	<b>295,6</b>
<b>SUMMA TILLGÅNGAR</b>	<b>1 035,9</b>	<b>1 077,8</b>	<b>1 147,4</b>	<b>1 247,0</b>	<b>1 335,8</b>
<b>EGET KAPITAL, AVSÄTTNINGAR &amp; SKULDER</b>					
<b>Eget kapital</b>					
Ingående eget kapital	606,1	642,2	655,7	669,2	675,8
Årets resultat	36,2	13,5	13,5	6,6	0,3
<b>Summa eget kapital</b>	<b>642,3</b>	<b>655,7</b>	<b>669,2</b>	<b>675,8</b>	<b>676,1</b>
<b>Avsättningar</b>					
Avsättning för pensioner och liknande förpliktelser	108,5	108,5	108,5	108,5	108,5
Andra avsättningar	23,5	23,5	23,5	23,5	23,5
<b>Summa avsättningar</b>	<b>132,0</b>	<b>132,0</b>	<b>132,0</b>	<b>132,0</b>	<b>132,0</b>
<b>Skulder</b>					
Långfristiga skulder	15,3	43,7	99,8	192,8	281,3
Kortfristiga skulder	246,3	246,3	246,3	246,3	246,3
<b>Summa skulder</b>	<b>261,6</b>	<b>290,0</b>	<b>346,1</b>	<b>439,1</b>	<b>527,6</b>
<b>SUMMA EGET KAPITAL, AVSÄTTNINGAR OCH SKULDER</b>	<b>1 035,9</b>	<b>1 077,8</b>	<b>1 147,4</b>	<b>1 247,0</b>	<b>1 335,8</b>
<b>Panter och ansvarsförbindelser</b>					
Pensionsförpliktelser	567,2	551,7	542,1	532,1	524,8
Borgensåtaganden	1 621,3	1 621,3	1 621,3	1 621,3	1 621,3

## Kassaflödesanalys

	Bokslut 2017	Budget 2018	Budget 2019	VP 2020	VP 2021
<b>LÖPANDE VERKSAMHET</b>					
Årets resultat	36,2	13,5	13,5	6,6	0,3
Justering av- och nedskrivningar	18,4	17,0	20,7	23,9	23,9
Justering för gjorda avsättningar	-0,3				
Justering korrigerig AR- exploatering	8,2				
<b>Medel från verksamheten före förändring av rörelsekapital</b>	<b>62,5</b>	<b>30,5</b>	<b>34,2</b>	<b>30,4</b>	<b>24,1</b>
Ökning/minskning kortfristiga fordringar	19,4				
Ökning/minskning kortfristiga skulder	-5,8				
<b>Kassaflöde från den löpande verksamheten</b>	<b>76,0</b>	<b>30,5</b>	<b>34,2</b>	<b>30,4</b>	<b>24,1</b>
<b>INVESTERINGSVERKSAMHET</b>					
Investering fastigheter och investeringar	-34,5	-67,4	-80,1	-83,5	-76,5
Investering va/renhållning	-16,4	-28,4	-47,5	-38,0	-33,5
Finansiell leasing	-6,7	-5,0	-5,0	-5,0	-5,0
Försäljning inventarier/mark		2,0	2,0	2,0	2,0
<b>Kassaflöde från investeringsverksamhet</b>	<b>-57,6</b>	<b>-98,8</b>	<b>-130,6</b>	<b>-124,5</b>	<b>-113,0</b>
<b>FINANSIERINGSVERKSAMHET</b>					
Långfristig skuld finansiell leasing	-2,4				
Ökning av långfristiga skulder va- investeringar		28,4	47,5	38,0	33,5
Ökning av långfristiga skulder skattefinansierade investeringar			37,0	55,0	55,0
Minskning av finansiell anläggningstillgång	-0,7				
<b>Kassaflöde från finansieringsverksamheten</b>	<b>-3,1</b>	<b>28,4</b>	<b>84,5</b>	<b>93,0</b>	<b>88,5</b>
<b>Upplösning av bidrag till statlig infrastruktur</b>	<b>2,6</b>				
<b>Årets kassaflöde</b>	<b>18,0</b>	<b>-39,9</b>	<b>-18,9</b>	<b>-1,1</b>	<b>-0,4</b>
Likvida medel vid årets början	215,7	233,7	173,1	161,2	160,1
Likvida medel vid årets slut	233,7	193,8	161,2	160,1	159,7

## Investeringsbudget 2019–2021

Nämnd	2019	2020	2021
<b>Totalt investeringsbehov</b>	<b>127,6</b>	<b>121,5</b>	<b>110,0</b>
<b>Kommunstyrelsen</b>	<b>124,9</b>	<b>115,5</b>	<b>86,7</b>
<b>Kommunstyrelsen till förfogande</b>	2,0	2,0	2,0
<b>varav Tillväxt</b>	<b>52,1</b>	<b>59,7</b>	<b>31,5</b>
Gång- och cykelväg Ishockeygatan	1,3		
Gång- och cykelväg Siggebohyttevägen		1,1	
Gång- och cykelväg Schrödersbacke			
Utgift	1,8		
Inkomst	0,9		
<b>Netto</b>	<b>0,9</b>		
Gång- och cykelvägar enligt plan		1,5	1,5
Bussangöring Brotorpsskolan			
Utgift	3,4	3,4	
Inkomst	1,7	1,1	
<b>Netto</b>	<b>1,7</b>	<b>1,7</b>	
Vändplan Guldsmedshyttan	0,7	4,7	
Exploateringsmark Frövi	32,0	25,0	25,0
Frövi bangård		13,0	
Nytt villaområde Lindesberg	15,0	10,0	5,0
Vibyn etapp 2		1,0	
Lindesjön runt	0,5	0,5	
Robot till industritekniska utbildningen		0,5	
Inventarier huvudbiblioteket		0,7	
<b>varav Stöd och strategi</b>	<b>1,3</b>	<b>0,5</b>	<b>2,5</b>
E-tjänster	0,2	0,2	0,2
Utökning trådlöst nätverk	0,8		
Inventarier kök ny högstadieskola			2,0
Utrustning måltid	0,3	0,3	0,3

Nämnd	2019	2020	2021
<b>varav</b>	<b>22,0</b>	<b>15,3</b>	<b>17,2</b>
<b>Samhällsbyggnadsförbundet</b>			
<i>Gata/trafik</i>	14,9	11,6	10,9
Dagvatten i centrala Lindesberg	1,0	1,0	1,0
Reinvestering i väg- och gatubelysning	1,3	1,4	1,5
Investering i väg- och gatubelysning	1,2	0,6	0,6
Renovering av broar	5,0	3,0	3,0
Tillgänglighetsanpassning	0,3	0,3	0,4
Gatuombyggnad i samband med Va-anläggning	2,5	2,5	2,5
Tak på befintliga sandfickor	0,1	0,1	0,1
Trafiksäkersåtgärder	0,3	0,3	0,4
Väg och gatubelysning i Ramsberg	1,0	1,0	
Förlängning av Ishockeygatan	0,8		
Asfaltering och underhåll av gator	1,4	1,4	1,4
<i>Park/skog</i>	<b>6,3</b>	<b>2,7</b>	<b>4,0</b>
Gång- cykelvägar i Dalkarshyttan	0,1		
Flugparken	3,5		
Frövi strandpark		0,1	1,5
Frövi strandpromenad	0,1		0,1
Föryngring av träd och växtlighet	0,3	0,4	0,4
Kyrkberget		0,4	
Lindesby		0,2	0,2
Park vid tivoliplan	0,4		
Parkutrustning	0,2	0,2	0,2
Reinvestering lekplatser	1,2	1,0	1,0
Råsvalslund	0,1	0,1	
Strandpromenaden Lindesberg		0,3	0,6
Trapp Floragatan	0,4		
<i>Idrott</i>	<b>0,8</b>	<b>1,0</b>	<b>2,3</b>
Fellingsbro IP	0,1	0,2	0,3
Fritidsbyn Lindesberg	0,3	0,1	0,3
Munkhyttan	0,1		0,1
Naturbadplatser, Smedvallen	0,1	0,1	0,1



<b>Nämnd</b>	<b>2019</b>	<b>2020</b>	<b>2021</b>
Reinvestering idrott	0,1	0,1	0,1
Råssvallens IP	0,1	0,1	
Sandströms		0,4	0,5
Spontanidrottsplats Frövi			0,9
<b>varav Vatten/renhållning</b>			
<i>Återvinning</i>		<b>2,5</b>	<b>2,5</b>
Ny återvinningscentral		2,5	2,5
<i>Vatten</i>	<b>47,5</b>	<b>35,5</b>	<b>31,0</b>
Mindre ledningsarbeten	6,0	6,0	7,0
Minireningsverk i Öskevik och Mårdshyttan	6,0		6,0
Reservvattenledning Lindesberg-Nora	13,5	13,5	
Torphyttan	6,5		
Gamla Viby	2,5		
Gusselby verksamhetsområde		3,0	3,0
Överföringsledning Löa-Vasselhyttan	3,0	5,0	
Mindre Va-anläggningar	6,0	6,0	6,0
Pumpstation Prästbron	3,0		
Reningsverk Lindesberg	1,0	2,0	15,0
<b>Barn- och utbildningsnämnd</b>	<b>2,2</b>	<b>5,5</b>	<b>22,8</b>
Undervisningsinventarier Björkhagaskolan	2,2		
Undervisningsinventarier Brotorpsskolan		3,5	1,5
Undervisningsinventarier Lindbackaskolan			19,8
Ny förskole struktur			1,0
Ny grundskolestruktur		1,0	
Ny gymnasieskolestruktur		1,0	0,5
<b>Socialnämnd</b>	<b>0,5</b>		
Inventarier nytt gruppboende	0,5		
<b>Samhällsbyggnadsnämnden Bergslagen</b>		<b>0,5</b>	<b>0,5</b>
Ny bil mätningkontoret		0,5	0,5

## 3 Nämndernas budget

### 3.1 Stöd och strategi

#### Förutsättningar och framtida utmaningar

Kommunledningskontorets främsta uppdrag är att vara stödverksamhet till kärnverksamheterna som arbetar direkt mot medborgarna. I denna roll ingår att ha en omvärldsbevakning och se till att kommunen anpassar sig till aktuell lagstiftning och andra förändringar inom ansvarsområdena för att kvalitetssäkra arbetet. Det innebär i praktiken ofta att kommunledningskontoret får ökade kostnader för att kunna stödja verksamheterna på ett bra sätt som leder till att tid och resurser effektiviseras i kärnverksamheterna. Risken är att besparingar inom kommunledningskontorets verksamheter gör att gränsdragningen mellan stödverksamheter och kärnverksamheter förflyttas. Det kan innebära att både det digitala IT-stödet och det personella stödet till kärnverksamheterna försämras, vilket även kan påverka kvaliteten och rättssäkerheten.

Flertalet av måltidsenhetens produktionsenheter är med dagens portionsantal maximerade och flera av enheterna har större produktion än vad köken är dimensionerade för. På några av enheterna föreligger tidsbegränsade dispenser från arbetsmiljöverket att bedriva verksamhet i nuvarande lokaler. En omDisposition av produktionen är möjlig först när det nya produktionsköket i högstadieskolan – Lindbackaskolan tas i drift. Innan dess har måltidsenheten mycket små möjligheter att effektivisera verksamheten personellt. En åtgärd är att flytta produktionen i Ramsbergs kök till Storåskolan. Enligt beräkningar skulle detta innebära minskade kostnader med 250 tkr. Köket har haft bekymmer med vikariat tillsättningen och kompetensförsörjningen på enheten. En flytt av produktionen till en större enhet minskar även sårbarheten.

Ett ökat elevantal, främst gällande grundskolan, har inneburit ett ökat antal portioner inom måltidsenhetens produktion.

Det har i sin tur inneburit ökade kostnader för barn- och utbildningsnämnden vilket tidigare i år kommunicerats och presenterats för barn- och utbildning och kommunstyrelsen. Vi har också konstaterat att kostnadsutvecklingen för livsmedel under en följd av år har varit högre än vad som kompenserats i budgeten. Den negativa kostnadsutvecklingen för livsmedel har och fortsätter i och med att ett nytt livsmedelsavtal tecknades from 1 maj 2018. Verksamheterna bör kompenseras i linje med den modell som antagits för kostnadsbudgetering och där debitering sker efter antal portioner som serveras på respektive enhet.

Konsekvenserna om inte kompensation sker fullt ut är att måltidsverksamheten inte längre kan erbjuda sina gäster mat enligt Skollagen och riktlinjerna från Statens Livsmedelsverk eftersom portionspriset måste minskas genom att dels minska portioner och att utesluta vissa råvaror.

Kommunstyrelsens beslut om preliminära budgetramar enligt gällande verksamhetsplan innebär för kommunledningskontoret en effektivisering/kostnadsavveckling på 1 % från och med 2019. Det innebär en minskning med kostnaderna på 730 tkr. Ytterligare effektiviseringar föreslogs på budgetseminariet i maj 2018, vilket har beslutats av kommunstyrelsen och innebär ytterligare effektiviseringar på 2,8 Mnkr, Kommunledningskontoret del är 1,9 Mnkr för 2019 och 2,3 Mnkr 2020 och framåt.

Totalt i budgetförslaget redovisas effektiviseringar på 2,6 Mnkr 2019 drygt 3 Mnkr från 2020.

Från och med 2020 ska kommunstyrelsens verksamheter effektivisera ytterligare 11 Mnkr.

Förslag till effektiviseringar och omfördelningar av budgetanslag redovisas i följande sammanställning:

Effektiviseringar (tkr)	Budget 2019	VP 2020	VP 2021
Kommunutveckling	-240	-290	-290
Personliga befattningar	-120	-520	-520
Arkiv	-600	-600	-600
Internationella kontakter	-130	-130	-130
Folkhälsa, ökat anslag	20	70	70
Kommunstyrelsen	-60	-60	-60
Information	-100	-100	-100
Personalgrupp	-200	-200	-200
Ekonomiadministration	-100	-100	-100
Fibernät	-900	-900	-900
Rehabilitering	-100	-100	-100
Personalutveckling	-100	-100	-100
<b>Totalt</b>	<b>-2 630</b>	<b>-3 030</b>	<b>-3 030</b>

Begränsningar får göras på vilka kostnader som ska belasta verksamhetsområdet kommunutveckling. Kommundirektören avgör detta.

Under 2019 beräknas en reduktion motsvarande 120 tkr kunna göras gällande personliga befattningar, vilket är en del av personalbefrämjande åtgärder. Inga konsekvenser ses då det är en beräknad pensionsavgång. Från och med 2020 kan ytterligare 400 tkr sparas då ytterligare en pensionsavgång planeras och tjänsten ska inte återbesättas.

I avvaktan på nya arkivlokaler kan nuvarande budget reduceras på grund av lägre hyreskostnader.

Anslaget för internationella kontakter har ej nyttjats och får anpassas till en budget på 100 tkr.

Kostnader överensstämmer inte med gällande samverkansavtal med Region Örebro län då indexuppräknings skett.

Från 2019 föreslås ett arbetsutskott införas under kommunstyrelsen som motsvarar nuvarande utskott för stöd och strategi samt tillväxtutskottet. Planeras kunna innebära en besparing på 60 tkr.

Budgeterade medel för information reduceras med 100 tkr eftersom anslaget inte nyttjats i sin helhet.

Föreslagen besparing på personalenheten är medel för införande av kvalitetssäkring av persondata. Beräknad uppstarts/införandekostnad planeras kunna minskas.

Anslaget för ekonomiadministration minskas med 100 tkr eftersom medel inte nyttjas.

Anslaget för fibernät minskas med 900 tkr då fiberutbyggnaden helt genomförs av kommersiella aktörer med viss del statliga medel.

En besparing föreslås på kontot för rehabilitering med 100 tkr från och med 2019. Under de senaste två åren har personalenheten återsökt medel för rehabiliterande insatser varvid överskott uppstått.

En effektivisering på kontot för personalutveckling föreslås med 100 tkr. Ett ansträngt läge i verksamheterna gör att utbildningsinsatser till viss del är svåra att genomföra. Viljan/behovet finns, men vikarier och möjlighet till tid för utbildning är begränsad.

## Budgetram 2019–2021

Nettoram Mnkr	Budget 2018	Budget 2019	VP 2020	VP 2021
Kommunledning	3,8	3,6	3,8	3,8
Politisk verksamhet	5,7	5,4	5,2	5,2
Effektivisering kommunstyrelsen			-11,0	-11,0
Ekonomistyrning	2,4	2,3	2,3	2,3
Kanslienhet	8,8	8,2	8,2	8,2
Personalenhet	10,5	10,3	10,3	10,3
Ekonomienhet	6,9	6,8	6,8	6,8
Övrig verksamhet, ekonomi	1,0	1,0	1,0	1,0
IT- och teleenhet	24,9	24,0	24,0	24,0
Övrig verksamhet, personal	3,1	3,1	3,1	3,1
Personalbefrämjande verksamhet	6,2	5,9	5,5	5,5
Måltidsverksamhet	0,3	0,3	0,3	0,3
<b>Totalsumma</b>	<b>73,6</b>	<b>70,9</b>	<b>59,5</b>	<b>59,5</b>

Från och med 2020 finns en effektivisering under Kommunstyrelsen på 11 Mnkr.

## Investeringar

Projekt	Budget 2019	VP 2020	VP 2021
E-tjänster	0,2	0,2	0,2
Inventarier köket ny högstadieskola			2,0
Utrustning måltid	0,3	0,3	0,3
Utökning trådlöst nätverk	0,8		
<b>Totalt</b>	<b>1,3</b>	<b>0,5</b>	<b>2,5</b>

### Utökning trådlöst nätverk

Kommunens trådlösa nätverk används av samtliga verksamheter. I det trådlösa nätverket finns också gästnät som används av besökare, elever och anställda. Ett trådlöst nätverk en sk. delad access, vilket betyder att man delar kapaciteten med alla andra som är anslutna samtidigt. Det går trögare ju fler som är anslutna och till slut tar det stopp. För att lösa problemet ”förtätar” man nätet, man sätter upp flera trådlösa mottagare för att

fördela belastningen (Jämför med mobilnätet där man sätter upp flera master).

Antalet enheter (telefoner, surfplattor, datorer mm) som kopplar upp mot kommunens trådlösa nätverk har ökat kraftigt de senaste åren. Ökningen gör att det allt oftare uppstår kapacitetsproblem på samlingsplatser och för att bibehålla god funktion är en förtätning nödvändig. Kostnaden för förtätningen uppskattas till 800 000 kr.

### Inriktningsmål

Inriktningsmål	Nämndens mål	Indikatorer	Målvärde
Medborgarna upplever bra kommunal service med kvalitet	Möjligheten för medborgarna att få svar på en enkel fråga från kommunens verksamheter ska öka		
		Andel av de som skickar in en enkel fråga via e-post som får svar inom två arbetsdagar (%)	96 %
		Andel av de som tar kontakt med kommunen via telefon som får ett direkt svar på en enkel fråga (%)	75 %
		Andel av de som via telefon ställt en enkel fråga som uppfattar att de fått ett gott bemötande (%)	100 %
		Kommunens webbinformation till medborgarna (Informationsindex, %)	90 %
Lindesberg kommun är en attraktiv arbetsgivare	Kommunledningskontoret är en attraktiv arbetsgivare	Andel tillsvidareanställda med heltidsanställning	66 %
		Andel medarbetare med en tillsvidareanställning	90 %
		Sjukfrånvaro hos medarbetare	5 %
		Resultat i medarbetarenkätens fråga om uppföljning och utvärdering av enhetens mål	4,5
		Resultat i medarbetarenkätens fråga om att se fram emot att gå till arbetet	4,5
	Cheferna upplever bra stöd från kommunledningskontorets stödverksamheter	Resultat i kommunledningskontorets serviceuppföljning	
Medborgarna upplever att de är delaktiga i kommunens verksamheter	Kommunledningskontoret möjliggör för kommunikation och dialog med medborgarna	Antal medborgardialoger (antal ärenden i KS/KF där medborgardialoger används)	
Lindesbergs kommun har en hållbar ekologisk utveckling	Kommunledningskontoret ska främja att hållbara ekologiska alternativ utvecklas och används	Andel ekologiska livsmedel (%)	35 %
		Koldioxidutsläpp för kommunens tjänsteresor	
		Matsvinnet ska minska.	

## 3.2 Tillväxtutskottet

### Förutsättningar och framtida utmaningar

En effektivisering på 1% för tillväxtförvaltningen innebär 0,9 mnkr. Med fokus på att tillväxtförvaltningen även fortsatt ska kunna erbjuda våra medborgare en kvalitativ och god service, föreslås följande effektiviseringar som i belopp överstiger grundförslaget.

Budget för detaljplaner är för 2018 3 400 tkr föreslås minskas med 900 tkr till 2 500 tkr.

Med en mer långsiktig planering och prioritering är denna justering möjlig.

Att minska de marknadsföringsmedel om 0,3 Mnkr inför 2019 kommer att innebära att Lindesbergs kommun inte kommer att synas i TV 4 under 2019. Dock finns andra möjligheter till att marknadsföra kommunen. Inte minst i de många nätverk som kommunen ingår i, genom idrotten, kulturen och gymnasieskolan.

Effektiviseringar (tkr)	Budget 2019	VP 2020	VP 2021
Detaljplaner	-900	-900	-900
Marknadsföring	-300	-300	-300
<b>Totalt</b>	<b>1 200</b>	<b>1 200</b>	<b>1 200</b>

### Budgetram 2019–2021

Nettoram Mnkr	Budget 2018	Budget 2019	VP 2020	VP 2021
Kommunikation	5,4	6,4	6,4	6,4
Vägbidrag	1,6	1,6	1,6	1,6
Turism	1,9	1,9	1,9	1,9
Näringslivsenhet	11,2	10,9	10,9	10,9
Exploatering och fastigheter	4,8	3,6	3,6	3,6
Administration, kultur	0,6	0,6	0,6	0,6
Biograf	0,1	0,1	0,1	0,1
Anläggningar, hyra	20,5	20,5	20,5	20,5
Föreningsbidrag	4,4	4,4	4,4	4,4
Programverksamhet	1,5	1,5	1,5	1,5
Biblioteksverksamhet	11,5	11,5	11,5	11,5
Museiverksamhet	1,9	1,9	1,9	1,9
Administration, Masugnen	9,2	9,2	9,2	9,2
Vuxenutbildning	9,2	9,7	10,2	10,2
Arbetsmarknad	8,5	8,5	8,5	8,5
<b>Totalsumma</b>	<b>92,3</b>	<b>92,3</b>	<b>92,8</b>	<b>92,8</b>

## Investeringar

Projekt	Budget 2019	VP 2020	VP 2021
Gång- och cykelväg Ishockeygatan	1,3		
Gång- och cykelväg Siggebohyttevägen		1,1	
Gång- och cykelväg Schrödersbacke			
Utgift	1,8		
Inkomst	0,9		
Netto	0,9		
Gång- och cykelvägar enligt plan		1,5	1,5
Bussangöring Brotorpsskolan			
Utgift	3,4	3,4	
Inkomst	1,7	1,7	
Netto	1,7	1,7	
Vändplan Guldsmedshyttan	5,4		
Exploateringsmark Frövi			
Frövi bangård		13,0	
Nytt villaområde Lindesberg	5,0	5,0	5,0
Vibyn etapp 2		1,0	
Lindesjön runt	0,5	0,5	
Robot till industritekniska utbildningen		0,5	
Inventarier huvudbiblioteket		0,7	
<b>Totalt</b>	<b>39,8</b>	<b>50,0</b>	<b>31,5</b>

### Utbyte av möbler och andra inventarier samt översyn av belysning.

Huvudbiblioteket är en av kommunens mest besökta och använda platser, vilket medför

förslitning av möbler och andra inventarier. För att biblioteket skall upplevas som attraktivt och säkert så behöver inventarierna bytas ut efter hårt slitage.

## Inriktningsmål

Inriktningsmål	Nämndens mål	Indikatorer	Målvärde
Medborgarna upplever bra kommunal service med kvalitet	Medborgarna upplever ett gott bemötande, tydlighet och tillgänglighet i kontakter med Tillväxtförvaltningens verksamheter.	Andel av de svarande som varit i kontakt (fysiskt besök) med oss uppfattar att de fått ett gott bemötande.	
Lindesberg kommun är en attraktiv arbetsgivare	Tillväxtförvaltningens verksamheter är attraktiva arbetsgivare.	Resultatet i medarbetarenkätens fråga om uppföljning och utvärdering av enhetens mål (poäng av 5)	
		Resultat av medborgarenkätens fråga om att se fram emot att gå till arbetet (poäng av 5)	
		Andel personal inom Tillväxtförvaltningen som nyttjar motionstimmen regelbundet.	
		Sjukfrånvaro hos medarbetare (%)	
		Andel tillsvidareanställda med heltidsanställning (%)	
		Andel medarbetare med en tillsvidareanställning (%)	
I Lindesbergs kommun finns ett kultur- och föreningsliv för alla	Allmänskulturen verkar för att skapa och stärka ett brett kulturliv för alla.	Antal konstformer som erbjuds under året.	
		Museiverksamheten och arkivet gör kulturarvet tillgängligt.	Antal förfrågningar till arkivet. Antal utställningar av museiföremål.
	Biblioteken är en mötesplats för alla, med särskilt fokus på läsfrämjande verksamhet för barn och unga.	Andel aktiviteter anordnade av kommunens folkbibliotek med barn och unga som målgrupp.	
	Tillväxtförvaltningen verkar för att andelen deltagartillfällen som får lokalt aktivitetsstöd ökar	Andel deltagartillfällen som får lokalt aktivitetsstöd	
		Fördelning av andelen deltagartillfällen för pojkar och flickor (aktivitetsbidrag), (andelen pojkar visas)	50 %
		Antal besök i kommunens bibliotek inklusive bokbussen (antal/invånare)	6 st



Inriktningsmål	Nämndens mål	Indikatorer	Målvärde
Lindesbergs kommun är attraktiv för nya och befintliga företag	Tillväxtförvaltningen verkar för att skapa mötesplatser för näringslivet i Lindesbergs kommun.	Antal företagsbesök.	
		Antal anordnade Kompetensråd	
		Antal anordnade frukostmöten	
		Antal anordnade näringslivsdagar	
		Nöjd-Kund-Index i SKL-undersökningen Insikt (index av 100)	72
		Företagsklimat enligt Svenskt Näringslivs enkät del (ranking av 290 kommuner)	Placering 150
		Antal nystartade företag (antal per 1000 invånare).	5 <del>st</del>
		Planlagd och oexploaterad industrimark som ständigt finns tillgänglig per år nära de mest efterfrågade orterna (antal ha)	10 ha
Lindesbergs kommun är attraktiv för invånare, turister och andra besökare.	Tillväxtförvaltningen verkar för att erbjuda våra besökare en innehållsrik vistelse i Lindesbergs kommun	Antal genomförande av utvecklingsförslaget för Destination Bergslagen.	
		Antal ideella timmar kommuninvånare	
	Tillväxtförvaltningen verkar för en attraktiv livsmiljö där kommuninvånarna är delaktiga och kan påverka sitt närsamhälle i form av lokalutveckling.	Andel medborgare som har tillgång till 1000 Mbit/s	
		Antal gästnätter (tusental)	92 <del>st</del>
		Antal besökare på utvalda turistmål i kommunen (tusental)	325 <del>st</del>
		Antal nya lägenheter och småhus främst i de mest efterfrågade orterna	25 <del>st</del>

Inriktningsmål	Nämndens mål	Indikatorer	Målvärde
Lindesbergs kommun har en hållbar ekologisk utveckling	Tillväxtförvaltningens caféverksamhet verkar för att hållbara ekologiska alternativ används	Andel ekologiska livsmedel	
		Koldioxidutsläpp Tillväxtförvaltningens tjänsteresor	
Medborgarna har tillgång till utbildning som ger goda möjligheter till egen försörjning	Tillväxtförvaltningen erbjuder yrkesutbildningar utifrån arbetsmarknadens behov.	Antal yrkesutbildningar i egen regi	
		Antal DUA och DUNA-placeringar under året.	
		Antalet feriearbetare	150
		Antal feriearbetare	
		Andelen personer som deltagit i extra tjänster som gått vidare till arbete eller studier	
		Andelen personer som deltagit i projektet All- in som gått vidare till studier eller arbete	
Tillväxtförvaltningen verkar för att synliggöra vuxenutbildningen i kommunen.	Tillväxtförvaltningen verkar för att synliggöra vuxenutbildningen i kommunen.	Antal tillfällen vuxenutbildningen synliggjorts	
		Andel individer som fått arbete sex månader efter avslutad yrkesutbildning inom kommunens vuxenutbildning (%)	85 %

### 3.3 Samhällsbyggnadsförbundet Bergslagen

#### Förutsättningar och framtida utmaningar

Under flera år har Lindesbergs kommuns driftbidrag till förbundet inte räknats upp fullt, vilket inneburit att kostnadsökningarna som varit inte kompenseras fullt ut. Förbundet har kompenseras för löneökningar på den egna personalen men inte för kostnadsökningar på entreprenörer, konsulter, maskiner med mera. Det har medfört en över åren ständig besparing då en stor del av verksamheten utförs med hjälp av maskiner, konsulter eller entreprenörer.

Förbundet har äskat en uppräknings av driftbidraget på 2,8 procent, baserat på SKL:s prognos för prisindex för kommunal verksamhet, det motsvarar 1 598 tkr. Om Lindesbergs kommun kompenseras förbundet för lönekostnadsökningar och sedan lägger ett besparingskrav på 1 % innebär det att

driftbidraget ökar med ungefär 290 tkr 2019. Skillnaden mellan den uppräknings förbundet äskat, 1 598 tkr, och den beräknade förändringen av driftbidraget innebär en besparing på 1 308 tkr fördelat enligt nedan:

Alla nedan föreslagna sparåtgärder innebär att personal måste sägas upp. Förslagen för att klara av en generell besparing om 1 % innebär en minskning med 2–3 tjänster. Förslaget om nedläggning av Fellingsbro ishall berör tre tjänster där 1–2 kommer försvinna helt och 1–2 omvandlas till säsonganställningar.

Uppsägning av personal innebär också konsekvenser som i nuläget är svåra att överblicka. Om exempelvis Fellingsbro ishall läggs ner kommer den personal som tjänstgör där inte kunna medverka på vinterväghållningen i Fellingsbro.

ör att utföra det arbetet behöver en entreprenör anlitas vilket innebär högre kostnader för gatuverksamheten. Liknande effekter skulle kunna bli fallet även vid andra minskningar då många tjänster inom gata, park och idrott är delade mellan verksamheterna.

### **Maskinpark**

Förbundet har idag en föråldrad maskinpark som är i stort behov av att förnyas. Inom ramen för dagens driftbidrag är det svårt att hitta utrymme för att ersätta maskiner i den takt som behövs för att verksamheten inte ska bli lidande och miljö-, arbetsmiljö- och säkerhetskrav ska uppfyllas. Ytterligare neddragningar utan att förändra uppdraget riskerar att omöjliggöra förnying av maskinparken vilket leder till att förbundets personal inte kan utföra sina arbetsuppgifter.

### **Gata/trafik**

De stora kostnadsposterna inom gatuverksamheten är vinterväghållning, sommarväghållning och gatubelysning. Ett generellt besparingskrav gör att förbundet får svårt att leva upp till de funktionsbeskrivningar som styr verksamheten.

För att kunna spara 1 % behöver kvaliteten på vinterväghållningen sänkas. Det innebär att större snödjup tolereras innan snöröjningen startar. Förbundet föreslår då att en omprioritering sker så att vägar med mindre trafik, som villagator, nedprioriteras för att kunna hålla en relativt god standard på gång- och cykelvägar.

På längre sikt kan de lokala ordningsföreskrifterna ändras för att lägga över ansvaret renhållning och vinterväghållning av gångbanorna i Lindesbergs centrum på fastighetsägarna.

### **Park/skog**

Parkverksamheten har under flera år arbetat för att rymmas inom den tilldelade ramen. Effektiviseringar har genomförts och skötselstandarder har sänkt där effekterna inte är särskilt påtagliga. En del av de åtgärder som genomförts tidigare år har inneburit att en underhållsskuld byggs upp, exempelvis gällande parksoffor. För att leva upp till det

generella besparingskravet på 1 % krävs åtgärder som kommer få större konsekvenser på den upplevda skötselnivån. Alternativen är att sänka standarden på skötsel av gräsytor eller halvera antalet sommarblommor.

En övergång från klippning till slaghack av en gräsyta sparar ungefär 2,35 kronor per kvadratmeter. För att leva upp till 1 % besparing måste en yta på 10 hektar läggas om från klippning till slaghack. Det motsvarar en yta 7 gånger så stor som Loppholmarna i Lindesberg.

Värt att notera är att en övergång från klippning till slaghack innebär att en övergång från utförande av egen personal till entreprenör. De ytor som läggs över till slaghack är de som bedöms ha lägre prioritet, exempelvis ytor som inte ansluter till lekplatser och viktiga gång- och cykelvägar eller ligger i centrala lägen.

Alternativt kan en halvering av antalet sommarblommor genomföras vilket innebär att sommarblommor endast kommer att ställas ut i Lindesbergs innerstad och övriga orter i kommunen blir utan sommarblommor.

Förbundet förordar alternativet med halvering av sommarblommor då det är verksamhetsmässigt är enklast att genomföra. Alternativet utesluter inte varandra utan en kombination är möjlig.

### **Idrott**

För att leva upp till det generella besparingskravet på 1 % föreslås nedläggning eller sänkt standard på idrottsanläggningar med låg nyttjandegrad. Detta för att kunna fokusera förbundets verksamhet till att hålla en hög standard på de anläggningar som faktiskt används.

- Nerläggning av Stråssa IP
- Rivning av stugor i Fritidsbyn innebär lägre elkostnader
- Avveckling av fyra stycken naturbadplatser, Aspa, Andersvik, Grönbo och Gammelbo
- Mindre bemanning om 10 timmar i veckan vid Fellingsbro ishall
- Avslut av vattenabonnemang vid kaffestugan på Kyrkberget

Ytterligare besparingar är möjliga men det handlar då om att lägga ned ännu fler idrottsanläggningar.

#### Fellingsbro ishall

Fellingsbro ishall har under säsongen 2017–18 haft två ungdomslag som varit aktiva och deltagit i seriespel i föreningen FFIK. Totalt har det varit 114 sammankomster (träningar och matcher) under säsongen och i snitt har det varit 7,8 personer per sammankomst enligt statistik utifrån Lok-stödet som kommunen delar ut. Förbundet föreslår att ishallen läggs ner för att spara ungefär 900 tkr per år.

Totalt är det 0,72 tjänst som är schemalagd i ishallen vintertid som är fördelad på 3 personer under vecka 36–10. Övrig tid sköter de personerna snöröjning och halkbekämpning, skötsel av övriga fastigheter inom idrottsanläggningen som används av fotbollsföreningen och badet samt städning och tömning av papperskorgar i Fellingsbro.

Vid en eventuell nerläggning av ishallen i Fellingsbro kommer det att medföra vissa konsekvenser även för gata och park inom Samhällsbyggnadsförbundet. De personer som arbetar på ishallen är även delaktiga i vinterväghållningen i Fellingsbro vilket gör att vid en nedläggning av ishallen kommer deras arbetsuppgifter i vinterväghållningen behöva läggas ut på entreprenörer vilket kan öka kostnaden för vinterväghållningen. En nedläggning av ishallen kommer också få konsekvensen att det blir omöjligt med helårsanställda då en stor del av sysselsättningen under vintern försvinner, ett antal tjänster kommer istället behöva omvandlas till säsongsanställningar.

Det är även viktigt att beakta att kommunen bara äger plattan under ishallen medan föreningen äger överbyggnaden. Vid en nedläggning av ishallen kommer föreningen stå med en överbyggnad utan möjlighet att använda den till avsett ändamål.

#### Lokalvård

Lokalvårdsverksamheten enda möjlighet att leva upp till ett sparkrav om 1 % är att sänka städfrekvenserna. Det innebär att risken för smitta hos de som vistas i kommunens lokaler

ökar, att lokalerna blir mer tungstädade och ett generellt sätt sämre inomhusmiljö.

En sänkning av städfrekvenserna kan genomföras på flera sätt.

- Sätta in vikarier senare när ordinarie personal är frånvarande. Det medför sämre arbetsmiljö för personalen då de istället måste hjälpas åt för att hinna med.
- Införa tre semesterperioder vilket medför lägre behov av sommarvikarier då ordinarie personal kan hjälpas åt att städa de sommaröppna verksamheterna. Konsekvensen blir att golvvård och storstäd inte hinns med.
- Reducering av fönsterputs och höghöjdsstäd.

Besparingen innebär reduktion av en heltidstjänst i Lindesberg.

Ytterligare besparingar innebär ytterligare sänkning av städfrekvenserna. Förslagsvis kan kontor gå från att städas varje vecka till varannan. Klassrum kan sänkas från att städas tre gånger i veckan till två.

#### Beskrivning av konsekvenser av sparkraven för parkverksamheten 2019 i Lindesbergs kommun

Under flera år med sparkrav har effektiviseringar genomförts och standarder sänkts där konsekvenserna inte blir särskilt påtagliga. En del standardsänkningar har en underhållsskuld som konsekvens. Detta syns t.ex. på bortfallen av parksoffor. De största kostnaderna för parkskötseln är gräsvård och renhållning.

För att tydliggöra konsekvenserna av sparkraven för parkverksamheten har de beräknade faktiska sparkraven i pengar räknats om till en standardsänkning för gräsytor.

Vid övergång från en gräsmatta med veckoklippning till en slaghackyta ligger besparingen på ca 2,35 kr/m<sup>2</sup>. För att förtydliga storleken på den beräknade ytan jämförs den med klippta ytor i kommun.

En standardsänkning från gräsmatta till slaghacksyta ökar kostnader för entreprenaden (extern kostnad). Besparingar på egen personal och gräsklippare som skulle behöva göras är därmed större än de samlade sparkraven. En sänkning av personalstyrkan är en direkt konsekvens.

### Lindesberg

Enligt beräkning uppstår sparkrav på 221 tkr på park sidan. Tidigare besparingar i verksamheten under en lång tid har resulterat i en allmän sämre standard och en underhållsskuld. Besparingar som gjordes tillfälligt under 2017 medförde ytterligare att skötseln inte längre lever upp till tidigare nivåer.

Generellt ligger Lindesbergs kommun mycket lågt gällande driftresurser för park per invånare (enligt Kolada och när utfallet för parkdriften beräknas på de allmänna ytorna). Kommunens struktur med flera tätorter medför däremot ett behov av en större areal som behöver skötas. Konsekvensen är att den faktiska och upplevda kvalitén är lägre än i andra jämförbara kommuner och lägst i norra länsdelen. 221 tkr motsvara en standardsänkning från gräsmatta till slaghack på 10 ha vilket motsvarar en yta som motsvara 7 gånger Loppholmen. Vid en prioritering väljs de ytor bort som har lägre funktionskrav, dvs. ytor som inte anslutar till lekplatser, viktiga gång- och cykelvägar eller i centrala lägen.

Fellingsbro (summa ca 3 ha)

- Norrvägen 7500 m<sup>2</sup>
- Idrottsvägen vid badet 7100 m<sup>2</sup>
- Hästskovägen 7800 m<sup>2</sup>

### Effektiviseringar

Effektiviseringar (tkr)	Budget 2019	VP 2020	VP 2021
Gata/trafik	-0,4	-0,4	-0,4
Park/skog	-0,2	-0,2	-0,2
Idrott	-1,2	-1,2	-1,2
Lokalvård	-0,4	-0,4	-0,4
<b>Totalt</b>	<b>-2,6</b>	<b>-2,6</b>	<b>-2,6</b>

- Kungsvägen ut med hela gatan 7300 m<sup>2</sup>

Frövi (summa ca 1,5 ha)

- Skjutbanegatan 1800 m<sup>2</sup>
- Spannmålgatan 1100 m<sup>2</sup>
- Bergslagsvägen vid järnvägsviadukten 3600 m<sup>2</sup>
- Delar av strandparken 5700 m<sup>2</sup>
- Centralvägen öster om Bergslagsgatan 2400m<sup>2</sup>

Vedevåg (summa ca 0,2 ha)

- Kvarnbackavägen 2400 m<sup>2</sup>

Lindesberg (summa ca 1,7 ha)

- Köpingsvägen 5100 m<sup>2</sup>
- Bondskogsvägen 1500 m<sup>2</sup>
- Prismavägen 1700 m<sup>2</sup>
- Vändplaner Vilstensvägen och Trollstensvägen 1100 m<sup>2</sup>
- Tredingen 3600 m<sup>2</sup>
- Delar av Fingerboäng 4400 m<sup>2</sup>

Guldsmedshyttan (summa ca 0,5 ha)

- Björkvägen 4700 m<sup>2</sup>

Storå (summa ca 0,3 ha)

- Parkvägen 2500 m<sup>2</sup>

Ytterligare 2,3 ha ännu inte identifierade ytor behöver minskas i skötselkvalitén för att nå målet.

Alternativt motsvara sparkrav en halvering av antal sommarblommor. I ett besparingsförslag skulle sommarblommor enbart koncentreras till huvudorten andra orter i kommunen skulle bli utan sommarblommor.

## Budgetram 2019–2021

Nettoram Mnkr	Budget 2018	Budget 2019	VP 2020	VP 2021
Lokalvård	1,7	1,7	1,7	1,7
Gata, belysning	25,8	26,6	26,6	26,6
Parkverksamhet	5,5	6,1	6,1	6,1
Idrott, fritidsanläggningar	9,2	9,1	9,1	9,1
Effektivisering/verksamhetsavveckling		-2,6	-2,6	-2,6
<b>Totalsumma</b>	<b>42,2</b>	<b>40,9</b>	<b>40,9</b>	<b>40,9</b>

## Investeringar

Projekt	Budget 2019	VP 2020	VP 2021
<b>Gata/trafik</b>	<b>14,9</b>	<b>11,6</b>	<b>10,9</b>
Dagvatten centrala Lindesberg	1,0	1,0	1,0
Reinvestering i väg- och gatubelysning	1,3	1,4	1,5
Investering i väg- och gatubelysning	1,2	0,6	0,6
Väg och gatubelysning Ramsberg	1,0	1,0	
Renovering broar	5,0	3,0	3,0
Tillgänglighetsanpassning	0,3	0,3	0,4
Gatuombyggnad i samband med Va-anläggning	2,5	2,5	2,5
Tak på befintliga sandfickor	0,1	0,1	0,1
Trafiksäkerhetsåtgärder	0,3	0,3	0,4
Förlängning av ishocekygatan	0,8		
Asfaltering och underhåll av gator	1,4	1,4	1,4
<b>Park/skog</b>	<b>6,3</b>	<b>2,7</b>	<b>4,0</b>
Gång- och cykelväg Dalkarshyttan	0,1		
Flugparken	3,5		
Frövi strandpark		0,1	1,5
Frövi strandpromenad	0,1		0,1
Föryngring av träd och växtlighet	0,3	0,4	0,4
Kyrkberget		0,4	
Lindesby		0,2	0,2
Park vid tivoliplan	0,4		
Parkutrustning	0,2	0,2	0,2
Reinvestering lekplatser	1,2	1,0	1,0
Råsvalslund	0,1	0,1	
Strandpromenad Lindesberg		0,3	0,6
Trapp Floragatan	0,4		

Projekt	Budget 2019	VP 2020	VP 2021
<b>Idrott</b>	<b>0,8</b>	<b>1,0</b>	<b>2,3</b>
Fellingsbro IP	0,1	0,2	0,3
Fritidsbyn Lindesberg	0,3	0,1	0,3
Munkhyttan skjutbana	0,1		0,1
Naturbadplatser och renovering elljusspår Smedvallen	0,1	0,1	0,1
Reinvestering idrott	0,1	0,1	0,1
Råssvallens IP	0,1	0,1	
Sandströms		0,4	0,5
Spontanidrottsplats Frövi			0,9
<b>Totalt</b>	<b>22,0</b>	<b>15,3</b>	<b>17,2</b>

### 3.4 VA/Renhållning

Nettoram Mnkr	Budget 2018	Budget 2019	VP 2020	VP 2021
Vatten - och avlopp	0,0	0,0	0,0	0,0
Renhållning	0,0	0,0	0,0	0,0
<b>Totalsumma</b>	<b>0,0</b>	<b>0,0</b>	<b>0,0</b>	<b>0,0</b>

### Investeringar

Projekt	Budget 2019	VP 2020	VP 2021
<b>Återvinning</b>		<b>2,5</b>	<b>2,5</b>
Ny återvinningscentral		2,5	2,5
<b>Vatten</b>	<b>47,5</b>	<b>35,5</b>	<b>31,0</b>
Mindre ledningsarbeten	6,0	6,0	7,0
Minireningsverk Öskevik och Mårdshyttan	6,0		
Reservvattenledning Lindesberg-Nora	13,5	13,5	
Torphyttan	6,5		
Gamla Viby	2,5		
Gusselby verksamhetsområde		3,0	3,0
Överföringsledning Löa-Vasselhyttan	3,0	5,0	
Mindre Va-anläggningar	6,0	6,0	6,0
Pumpstation Prästbron	3,0		
Reningsverk Lindesberg	1,0	2,0	15,0
<b>Totalt</b>	<b>47,5</b>	<b>38,0</b>	<b>33,5</b>

### 3.5 Räddningstjänst

Nettoram Mnkr	Budget 2018	Budget 2019	VP 2020	VP 2021
Räddningstjänst	28,1	28,9	29,7	29,7
Civilförsvaret	0,1	0,1	0,1	0,1
<b>Totalsumma</b>	<b>28,2</b>	<b>29,0</b>	<b>29,8</b>	<b>29,8</b>

### 3.6 Överförmyndarnämnd

Nettoram Mnkr	Budget 2018	Budget 2019	VP 2020	VP 2021
Överförmyndare	3,2	3,2	3,2	3,2
<b>Totalsumma</b>	<b>3,2</b>	<b>3,2</b>	<b>3,2</b>	<b>3,2</b>

### 3.7 Socialnämnd

#### Förutsättningar och framtida utmaningar

Socialförvaltningen har fått 6,0 Mnkr i effektiviseringar i ramen för 2019. Dessa kommer att fördelas med 2,0 Mnkr på Funktionsstöd, 1,0 Mnkr på Vård och omsorg samt en ospecificerad besparing på 3,0 Mnkr.

Inom Funktionsstöd kommer en reduktion att ske med 0,2 Mnkr genom att hålla Korttidsstängt fyra veckor på sommaren, en enhetschefs tjänst kommer att effektiviseras bort vilket ger en besparing med 0,7 Mnkr samt att 1,1 Mnkr kommer att tas från budgetramen för Externa barnplaceringar.

Genom att antalet Externa barnplaceringar inom Funktionsstöd har minskat görs en ramminskning med ytterligare 3,0 Mnkr där vilket avser de ospecificerade effektiviseringarna i tabellen nedan.

Inom Vård och omsorg kommer 1,0 Mnkr tas bort från ramen genom att minska antalet gruppleddare med en tjänst samt genom att ta bort larminstallatörtjänsten.

Socialförvaltningen har under 2018 en prognostiserad negativ avvikelse på 8,2 mnkr vilken kommer att behöva hanteras för att nå en budget i balans. Avvikelsen förbättras av en engångsintäkt på 6,7 Mnkr som tillhör 2016, utan den här intäkten hade prognosticerad avvikelse varit -14,9 Mnkr.

Orsaken till avvikelsen är vikariekostnader inom Vård och omsorg, högre kostnader för försörjningsstöd och ofinansierade licenskostnader. Det finns även risk för

underskott inom funktionsstöds gruppboenden avseende vikariekostnader samt inom Vuxenenheten hos Individ och familj på grund av högt inflöde av HVB-placeringar.

Det pågår ett arbete med att se över enheterna Försörjningsstöd och Vuxen men risken för underskott under nästkommande år kvarstår. Gällande vikariekostnaderna är skillnaden mellan budget och faktiska kostnader stor inom både Vård och omsorg och gruppboendena. Inom gruppboenden finns ingen avvikelse i år då den döljs av tillskott i budget för det nya gruppboendet som startar upp först under nästa år. Arbetet med att effektivare utnyttja resurserna pågår ständigt men totalt fattas ca 15–18 Mnkr för en personalbudget i balans inom de personaltäta verksamheterna.

Förvaltningen har en kostnad på omkring 2,6 Mnkr per år avseende licenskostnader som inte är finansierade i budget. Att finansierade dessa blir en utmaning för förvaltningen då det kommer innebära att andra verksamhetskostnader får åsidosättas för att kunna uppnå en budget i balans.

En viss del av de negativa avvikelserna för vikarier kan finansieras upp genom att flera ärenden inom Funktionsstöd har avslutats eller kommer att avslutas under 2018. En omfördelning av resurserna gör dock att om det tillkommer ett ärende innebär det en negativ avvikelse diket.



Föregående år var kostnaden för måltid högre än budgeterat. För att uppnå en kostnad i nivå med budget har verksamheten ett pågående arbete med att hitta lösningar för ett effektivare resursutnyttjande och ökad kostnadsmedvetenhet – något som kommer pågå även under 2019.

Under 2018 har även en verksamhetsförändring genomförts på Boendestöd med anledning av tagna besparingar i början av året. Besparingarna var tagna utifrån att verksamheten skulle

kunna reducera personalstyrkan ned till 3 heltidstjänster.

Efter att förändringarna genomförts har det kunnat påvisas ett behov av 4 heltider för att det ska vara möjligt att driva en fungerande verksamhet, något som även det bör beaktas inför 2019.

From 2020 så har socialnämnden ytterligare 3 Mnr i effektivisering.

Effektiviseringar (tkr)	Budget 2019	VP 2020	VP 2021
Funktionsstöd	-2,0	-2,0	-2,0
Vård och omsorg	-1,0	-1,0	-1,0
Ospecificerad effektivisering	-3,0	-3,0	-3,0
Ospecificerad effektivisering		-3,0	-3,0
<b>Totalt</b>	<b>-6,0</b>	<b>-9,0</b>	<b>-9,0</b>

### Budgetram 2019–2021

Nettoram Mnr	Budget 2018	Budget 2019	VP 2020	VP 2021
Administration	10,6	10,6	10,6	10,6
Funktionsstöd	152,9	152,9	152,9	152,9
Individ och familj	85,9	85,9	85,9	85,9
Vård och omsorg	268,6	275,8	275,8	275,8
1 % effektivisering/verksam hetsavveckling		-5,0	-5,0	-5,0
Effektivisering/verksam hetsutveckling		-2,0	-5,0	-5,0
<b>Totalsumma</b>	<b>518,0</b>	<b>518,2</b>	<b>515,2</b>	<b>515,2</b>

### Investeringar

Projekt	Budget 2019	VP 2020	VP 2021
Inventarier nytt gruppboende	0,5		
<b>Totalt</b>	<b>0,5</b>		

## Inriktningsmål

Inriktningsmål	Nämndens mål	Indikatorer	Målvärde
Medborgarna upplever bra kommunal service med kvalitet	Enskilda inom socialnämndens verksamheter upplever bra kommunal service med kvalitet.	Andel nöjda enskilda (andel som svarat något av de två högsta alternativen av en femgradig skala) inom hemtjänst (%)	
		Andel nöjda enskilda (andel som svarat något av de två högsta alternativen av en femgradig skala) inom särskilt boende (%)	
		Andel enskilda som anger att de är nöjda med stöd de får från socialtjänsten.	
	Socialnämndens verksamheter har personal med rätt kompetens för sitt arbete.	Andel socialsekreterare med socionomexamen inom ekonomiskt bistånd.	
		Andelen stödassistenter/skötare inom Funktionsstöd.	
		Andelen personliga assistenter inom Funktionsstöd.	
		Andel enskilda i särskilt boende och ordinärt boende som beviljats hemtjänst med annat modersmål än svenska som erbjuds kontaktperson som talar modersmålet.	
	Socialnämndens verksamheter arbetar resurs effektivt för att uppnå kvalitet.	Antal dygn för utskrivningsklara patienter.	
		Antal konsulentstödda familjehem.	
		Antal externa placeringar för barn och unga inom Funktionsstöd.	
Lindesberg kommun är en attraktiv arbetsgivare	Socialnämndens verksamheter är attraktiva arbetsgivare.	Andel tillsvidareanställda med heltidsanställning (%)	66 %
		Andel medarbetare med en tillsvidareanställning (%)	90 %
		Sjukfrånvaro hos medarbetare (%)	5 %
		Resultat i medarbetarenkätens fråga om uppföljning och utvärdering av enhetens mål (poäng av 5, avser både kommun och koncern)	

Inriktningssmål	Nämndens mål	Indikatorer	Målvärde
		Resultat i medarbetarenkätens fråga om att se fram emot att gå till arbetet (poäng av 5, avser både kommun och koncern)	4,5
Medborgarna upplever att de är delaktiga i kommunens verksamheter	Den enskilde upplever delaktighet i socialnämndens verksamheter.	Brukarbedömning - Inflytande och tillräckligt med tid (andel i % som svarat något av de två högsta alternativen av en femgradig skala)	80 %
		Brukarbedömning - Inflytande och tillräckligt med tid (andel i % som svarat något av de två högsta alternativen av en femgradig skala)	
Lindesbergs kommun har en hållbar ekologisk utveckling	Socialnämndens verksamheter har en hållbar ekologisk utveckling.	Koldioxidutsläpp för hemtjänstens resor.	
Barn och unga ges en bra och trygg start i livet	Barn och unga ges en bra och trygg start i livet.	Andel barnutredningar där barnets delaktighet är dokumenterad.	
	Behovet av boende för ensamkommande barn ska tillgodoses i Lindesbergs kommun.	Antal externa HVB-placeringar.	
		Barnfattigdomsindex, andel barn i ekonomiskt utsatta hushåll (%)	
Medborgarna ges förutsättningar för ett hälsosamt liv och tryggt äldre	Medborgarna ges förutsättningar för ett hälsosamt liv och tryggt äldre.	En öppen verksamhet för personer med psykisk ohälsa och missbruk planeras under 2018 i Lindesbergs kommun.	
	Behovet av boendeformer inom Funktionsstöds verksamhetsområde ska tillgodoses i Lindesbergs kommun.	Väntetid i antal dagar (medelvärde) från ansökningsdatum till erbjudet inflyttningsdatum till LSS-boende.	
		Antal externa placeringar för barn och unga inom Funktionsstöd.	
	Behovet av boendeformer inom Vård och Omsorgs verksamhetsområde ska tillgodoses i Lindesbergs kommun.	Planering under 2018 för nybyggnation av särskilt boende i centrala Lindesberg.	
		Upplevd trygghet i äldreomsorgen (%)	96 %

Inriktningssmål	Nämndens mål	Indikatorer	Målvärde
		Väntetid till särskilt boende från ansökningsdatum till erbjudet inflyttningsdatum (antal dagar)	

## 3.8 Barn- och utbildningsnämnd

### Förutsättningar och framtida utmaningar

Barn- och utbildningsnämndens verksamheter har 8 336 tkr mindre i budget från och med 2019. Nedan redovisas föreslagna åtgärders effekt på budget. Vid beslut enligt förslag kvarstår 36 tkr att besluta om. De verksamheter som nedan inte har någon föreslagen budgetneddragning är fritidsgård. Fritidsgård är den minsta verksamheten. Med bakgrund till vilka verksamheter som 2017 och 2018 fått besparing föreslås förskola få ytterligare 36 tkr i effektivisering.

### Konsekvensbeskrivning budget 2019–2021

#### Förslag till beslut

Att barn- och utbildningsnämnden godkänner framtagna konsekvensbeskrivning för budget 2019–2021 och lämnar den vidare till kommunstyrelsen.

#### Bakgrund

- Beslut i KS § 203 2017-11-28 gällande budgetramar för 2019 och tidsplan för budgetarbete 2019.
- Varje nämnd/förvaltning ska ta fram förslag till budget för nämnden och göra konsekvensbeskrivningar som fokuserar på effekten för verksamheten av de givna budgetramarna.
- Budgetramen för barn- och utbildningsnämnden 2019–2021 minskas med 8,3 miljoner jämfört med 2018 års budgetram.
- Rapportering ska ske senast 20 april till kommunstyrelsen, och dessförinnan ska förhandling enligt MBL ske och beslut i nämnden tagits.
- Barn- och utbildningsnämnden sammanträder 16 april 2018.

#### Ärendebeskrivning

I barn- och utbildningsförvaltningens systematiska kvalitetsarbete har det

identifierats ett antal strategiska utmaningar inför framtiden. Dessa berör i första hand kompetensförsörjning, effektivt lokalutnyttjande och en långsiktigt hållbar verksamhetsstruktur.

Utmaningarna kan i allt väsentligt beskrivas som samstämmiga med de som identifierats på nationell nivå. Vi behöver i Lindesbergs kommun finna vägar att långsiktigt bedriva vår kärnverksamhet med kvalitet, attraktivitet och långsiktig struktur. Allt detta ska göras i en kontext där resurserna blir mindre och möjligheten till personalförsörjning varierar över tid.

Under barn- och utbildningsnämndens kvalitetsdagar hösten 2017 och under ett antal workshoppar på sammanträden har tjänstemän och politiker tillsammans först identifierat Lindesbergs kommuns utmaningar inom nämndens verksamhetsområde och därefter arbetat vidare med konkreta förslag på aktiva åtgärder i syfte att rusta verksamheten för framtiden.

Förvaltningschefen presenterar inför budgetprocessen 2019–2021 för varje verksamhetsområde sina förslag till förändringar, även en generell effektivisering för vissa verksamheter. Förslagen har tagits fram i samarbete med verksamhetschefer och berörda tjänstemän på förvaltningsövergripande nivå och kännetecknas av ett helhetstänk.

Inom förskola och grundskola föreslås i första hand verksamhetsförändringar av strukturell art, med ett antal omflyttningar av verksamhet, i vissa fall mellan verksamhetsområden. Vissa enheter föreslås läggas ned, bl.a. mindre enheter inom grundskolan och provisoriska förskolenheter.

Inom gymnasieskolan sker en förändring av programutbudet där vissa program inte längre ska erbjudas. Syftet är att Lindesbergs gymnasium på ett effektivt sätt ska erbjuda ett utbildningsutbud som motsvarar arbetslivets och individens behov.

## 1. Konsekvenser med minskad budgetram 8,3 miljoner.

Nedanstående budgetförändringar kommer att antas om kommunfullmäktige beslutar om budgetram för Barn- och utbildningsnämnden med en minskning med 8,3 miljoner för 2019.

### Fördelning av minskad budgetram 8,3 miljoner. Strukturella förändringar genom verksamhetsavveckling

Förskola och grundskola miljoner	-2,9
Programutbud gymnasieskolan miljoner	-2,0
IM-program gymnasieskolan miljoner	-1,5
Minska lokalytor gymnasieskolan miljoner	-1,1
<b>Summa:</b>	<b>-7,5</b>
<b><u>miljoner</u></b>	

### Effektivisering om 1%

Fritidshem mnkr	-0,2
Gemensam verksamhet mnkr	-0,2
Central verksamhet	-0,15 mnkr
Särskola	-0,15 mnkr
Kulturskola mnkr	-0,1
<b>Summa:</b>	<b>-0,8</b>
<b><u>miljoner</u></b>	

### Konsekvenser för verksamheten

#### Förskola och grundskola

- Minska antalet enheter.
- Effektivisering av lokaler inom förskola / grundskola ger högre standard och ändamålsenligare lokaler.
- Ny timplan i grundskolan med exempelvis moderna språk redan i åk 6, ger i förslaget en bättre tjänsteplanering och resursutnyttjande.

- 
- En konsekvens är att några elever får åka skolskjuts till större skolenheter.
- Effekter av att minska antalet skolenheter ger inte helårseffekt i budget 2019 och behöver kombineras med andra generella effektiviseringar av engångskaraktär. Det kan exempelvis handla om inköpsstopp av förbrukningsmaterial eller korttidsinventarier under år 2019.

### Programutbud gymnasieskolan

- Minska antalet program och programinriktningar.
- Förändringar i programstrukturen görs i humanistiska programmet, fordonsprogrammet samt restaurang- och livsmedelsprogrammet.
- Konsekvensen blir att gymnasieskolan inte har de nämnda programmen/inriktningarna i sitt utbud och elever från Lindesbergs kommun måste söka programmen/inriktningarna i annan kommun.

### IM-program gymnasieskolan

- Regeringen har beslutat att Introduktionsprogrammet preparandutbildningen tas bort från 1 juli 2019. Programmet byter namn till programinriktat val och integreras med Introduktionsprogrammet individuellt val.
- Respektive budget för IM-preparand och IM-individuellt val slås ihop, och minskats från 11 mnkr till 8 mnkr på helårseffekt från år 2020, med halvårseffekt 2019 (1,5 mnkr).
- Effekten blir att introduktionsprogrammet programinriktat individuellt val blir bredare.

## Minska lokalytor gymnasieskolan

- Avvakta med att bygga nya lokaler för fordonsprogram vid Bandygatan.
- Använd lokalreduceringar för besparingar, tidigare urträde ur hus R och hus S. Riv delar av hus J och ta bort hus T. (1,1 mnkr)

## Fritidshem

- Minska resursfördelningsmodellen med 200 tkr.
- Konsekvensen blir en minskad resursfördelning per barn/elev.

## Gemensam verksamhet (förskola, grundskola)

- Minska ramen med ca 1% (200 tkr) generellt och ge uppdrag att effektivisera.
- Vid förändrat förslag blir konsekvensen att kostnader för kompetensutbildning och stödfunktioner som vaktmästare, elevhälsa och administration måste effektiviseras.

## Central verksamhet (hela förvaltningen)

- Minska ramen med ca 1% (150 tkr) generellt och ge uppdrag att effektivisera.
- Internationellt utbyte och kompetensutveckling får minskad budget.

## Särskola

- Minska ramen med ca 1% (150 tkr) generellt och ge uppdrag att effektivisera.
- Konsekvensen blir en minskad resursfördelning per elev.

## Kulturskola

- Minska ramen med ca 1% (100 tkr) generellt och ge uppdrag att effektivisera.
- Konsekvensen blir en minskad möjlighet att behålla ett brett utbud av tjänster/musikinstrument inom

kulturskolans frivilliga verksamhet.

## 2. Konsekvenser med given budget

### Inledande bakgrund från senaste åren

- Från 2015 till 2018 har antalet barn i förskolan ökat med nästan 75 och i grundskolan med drygt 200 elever.
- De senaste åren har barn- och elevökningar i förskola och grundskola påverkat resursfördelningen och har fungerat som indirekt effektivisering, motsvarande (15 mnkr av 580 mnkr).
- För gymnasiet har den stora ökningen varit elever på språkinstruktionen. Flertalet av dessa elever på språkinstruktionen är asylsökande och deras skolgång finansieras av statsbidrag. Inom några år kommer förmodligen ett flertal av dessa elever fått uppehållstillstånd och vara behöriga till nationellt program på gymnasieskolan.
- Under åren 2017 – 2018 har det blivit allt svårare att finna personal med rätt behörigheter till förskola och skolan. Det handlar om skolledare, förskolelärare, lärare, fritidspedagoger, specialpedagoger och personal till olika funktioner inom elevhälsa.
- Ledarskapet inom förskola och skolan är av största vikt för att helheten ska fungera. Att behålla och rekrytera ledare/chefer är en nyckel till stabilitet och utveckling i organisationen.
- Att vara en attraktiv arbetsgivare är avgörande när det gäller att kunna behålla och rekrytera behörig personal. En annan viktig framgångsfaktor är kompetensutveckling för redan anställd personal.
- Barn- och utbildningsförvaltningen har under de senaste åren lyckats att minska sina kostnader på olika sätt och redovisar för de tre senaste åren 2015, 2016 och 2017 en budget i balans.

## **Konsekvenser i verksamheterna med given ram**

### **Förskolan**

Under 2019 är behovet av platser i förskolan fortsatt stort och förväntas öka något. Detta löses genom att ta in fler barn i grupperna, vilket inte är förenligt med nya riktlinjer från Skolverket.

Tänkbara konsekvenser på grund av ökat barnantal med given budget: • Större barngrupper och lägre personaltäthet • Försämrad kvalitet • Risk för ökad sjukskrivning av personal • Stöd till barn med särskilda behov riskerar att minska.

### **Grundskolan**

Förändringen i form av ökat antal elever i grundskolan de senaste åren har redan gjort en indirekt besparing. Nyanlända elever har till stor del stått för elevökningen. Lindesbergs kommun har idag en grundskola med låg måluppfyllelse i åk 9. Av den anledningen är det särskilt illa att göra ytterligare neddragningar i grundskolan.

Speciellt svårt är det att ytterligare begränsa medlen som rör elever med särskilda behov (tilläggsbelopp).

Tänkbara konsekvenser av ökat elevantal med given budget: • Ökad arbetsbelastning för flera olika yrkesgrupper • Lägre lärartäthet som ger större undervisningsgrupper • Risk för ökad sjukskrivning av personal • Försämrad kvalitet på undervisningen • Stödet till barn som har särskilda behov riskerar att minska.

### **Gymnasieskolan**

Gymnasieskolan i Lindesberg är ytterst viktig för kommunens innevånare. Inte minst viktigt är att skapa en god kvalitet på utbildningen så att många ungdomar väljer Lindeskolan och att ha ett utbud av program som motsvarar arbetslivets kompetensförsörjning. Prognosen för hösten 2018 blir en fortsatt ökning av elever som söker till nationella program på Lindeskolan och vi kan troligen förvänta oss en elevökning även till hösten 2019.

Vilket innebär fyllda program och att även vissa program kan behöva dubbleras.

Konsekvenser av bibehållen ram och stor

elevökning: • Ökad arbetsbelastning för flera olika yrkesgrupper • Lägre lärartäthet som ger större undervisningsgrupper • Risk för ökad sjukskrivning av personal • Försämrad kvalitet på undervisningen • Ökad risk för att elever inom kommunen och övriga upptagningsområdet väljer andra gymnasieskolor.

### **Omvärldsfaktorer**

Med given budget och inga kompensationer för kostnadsökningar i verksamheter som Barn- och utbildningsnämnden inte direkt ansvarar för.

### Måltidskostnader

Måltidsenheten ansvarar för att servera måltider i förskolan, grundskolan och gymnasieskolan. Enhetens kostnader har ökat de senaste åren och Barn- och utbildningsförvaltningen förväntas med given ram kunna betala ökade kostnader för måltider.

Skolskjutskostnader Länstrafikens kostnader ökas med en indexuppräknings varje år och förvaltningen kompenseras inte för denna ökning. Ökat elevantal i skolan medför också att fler elever har behov av skolskjuts.

Timplan i grundskola och gymnasieskola Förändringar i timplan både i grundskolan och gymnasieskolan aviseras från regeringen. Kommunerna kompenseras via generella statsbidrag.

Barn- och utbildningsförvaltningen bör inte åläggas nya arbetsuppgifter utan att samtidigt få finansiering för dessa. Kommunstyrelsen bör i budgetram kompensera Barn- och utbildningsnämnden för de kostnader som uppstår i samband statliga beslut.

### Digitalisering

Skolan ska vara ”digitaliserad” år 2021. Det kräver vissa investeringar och utbildningsinsatser. Det kan innebära både minskade och ökade kostnader för förvaltningen. På kort sikt förväntas initialkostnader, för fortbildning och pilotprojekt med 1:1 lösning (en dator till varje elev) och digitala läromedel. I en framtid kommer digitaliseringen innebära effektiviseringar och kvalitetsförbättringar.

### Kompetensförsörjning

I en snar framtid kommer det bli en större konkurrens om behöriga lärare. Det kan innebära kostnadsökningar och andra alternativ för att kunna bemanna upp klassrummen med behörig personal.

Nämnden beslutar att konsekvensbeskriva hur ytterligare ramminskning till budget 2019 genom att besluta minska ram med 0,7 Mnkr Fritidsklubb (Grundskolan) och minska ram 0,3 Mnkr interkommunala kostnader (Gymnasieskolan).

### Ärendebeskrivning

Förvaltningen har presenterat konsekvensbeskrivning för beslut i maj 2018 på minskad ram på 8,3 mnkr. Beslut i maj i Barn- och utbildningsnämnden.

Kommunstyrelsen beslutar att förvaltningar ska ta fram ytterligare besparingsförslag och

konsekvensbeskrivning. För Barn- och utbildningsnämnden innebär det ytterligare minskad ram på 1 mnkr till 2019.

### Ärendets beredning

Föredragande och beslut i Barn- och utbildningsnämnden 2018-08-13.

Information till central samverkansgrupp (BUF) 2018-08-10

Framtagning av alternativ till ramminskning förvaltningens ledningsteam 2018-06-19

### Förvaltningens ståndpunkt/motivering till beslutet

Förvaltningen har tagit fram alternativ och beslut fattat i nämnden

Effektiviseringar (tkr)	Budget 2019	VP 2020	VP 2021
Förskola	-900	-900	-900
Grundskola	-2 000	-2 000	-2 000
Gymnasieskola	-4 600	-4 600	-4 600
Fritidshem	-200	-200	-200
Gemensam verksamhet	-200	-200	-200
Central verksamhet	-150	-150	-150
Särskola	-150	-150	-150
Kulturskola	-100	-100	-100
Fritidsklubb Björkhagaskolan	-700	-700	-700
Interkommunala kostnader	-300	-300	-300
Ospecificerade effektiviseringar		-7,0	-7,0
<b>Totalt</b>	<b>9,3</b>	<b>16,3</b>	<b>16,3</b>



## Budgetram 2019–2021

Nettoram Mnkr	Budget 2018	Budget 2019	VP 2020	VP 2021
Grundskola	225,7	233,0	241,6	241,7
Förskola	140,4	139,5	139,5	139,5
Gymnasieskola	128,4	122,7	123,2	123,1
Fritidshem	22,8	22,6	22,6	22,6
Gemensam verksamhet	23,1	21,1	21,1	21,1
Central verksamhet	17,7	17,6	17,6	17,6
Förskoleklass	13,2	13,2	13,2	13,2
Grundsärskola	10,9	10,4	10,4	10,4
Kulturskola	8,4	8,3	8,3	8,3
Gymnasiesärskola	4,7	5,0	5,0	5,0
Fritidsgård	1,5	1,5	1,5	1,5
Fritidsklubb		0,7	0,7	0,7
Björkhagaskolan				
Interkommunala kostnader		-0,3	-0,3	-0,3
Ospecificerad effektivisering			-7,0	-7,0
<b>Totalsumma</b>	<b>596,9</b>	<b>594,2</b>	<b>596,4</b>	<b>596,4</b>

## Investeringar

Projekt	Budget 2019	VP 2020	VP 2021
Undervisningsinventarier Björkhagaskolan	2,2		
Undervisningsinventarier Brotorpsskolan		3,5	1,5
Undervisningsinventarier Lindbackaskolan			19,8
Ny förskolestruktur			1,0
Ny grundskolestruktur		1,0	
Ny gymnasiestruktur		1,0	0,5
<b>Totalt</b>	<b>2,2</b>	<b>5,5</b>	<b>22,8</b>

## Inriktningsmål

Inriktningsmål	Nämndens mål	Indikatorer	Målvärde
Medborgarna upplever bra kommunal service med kvalitet	Barn och elever i Lindesberg är nöjda med sin förskola och skola.	Andel vårdnadshavare som uppger att de är nöjda med sitt barns förskola.	
		Andel vårdnadshavare till grundskoleelever åk. F-3 som uppger att de är nöjda med sitt barns skola.	
		Andel grundskoleelever åk. 4-9 som uppger att de är nöjda med sin skola.	
		Andel gymnasieelever som uppger att de är nöjda med sin skola.	
Lindesberg kommun är en attraktiv arbetsgivare	Barn- och utbildningsförvaltningen är en attraktiv arbetsgivare.	Andel tillsvidareanställda med heltidsanställning (%).	
		Andel medarbetare med en tillsvidareanställning (%).	
		Sjukfrånvaro hos medarbetare (%).	
		Resultat i medarbetarenkätens fråga om uppföljning och utvärdering av enhetens mål (poäng av 5, avser både kommun och koncern).	
		Resultat i medarbetarenkätens fråga om att se fram emot att gå till arbetet (poäng av 5, avser både kommun och koncern).	
I Lindesbergs kommun finns ett kultur- och föreningsliv för alla	Barn- och utbildningsförvaltningen ger barn och elever möjlighet att delta i kulturverksamhet.		
		Andel deltagande barn i kultur i skolan och i förskolan (vissa årskurser erbjuds årligen), (andel av förskolebarn och elever i åk F-9)	21 %
Medborgarna upplever att de är delaktiga i kommunens verksamheter	Eleverna i Lindesberg upplever att de är delaktiga i skolans verksamhet.	Andel grundskoleelever som uppger att deras lärare tar hänsyn till deras åsikter.	
		Andel gymnasieelever som uppger att de är delaktiga i skolans verksamhet.	

Inriktningsmål	Nämndens mål	Indikatorer	Målvärde
Lindesbergs kommun har en hållbar ekologisk utveckling	Barn- och utbildningsförvaltningen har en hållbar ekologisk utveckling.	Koldioxidutsläpp för barn- och utbildningsförvaltningens tjänsteresor (ton CO2).	
Barn och unga ges en bra och trygg start i livet	Barn och unga ges en bra och trygg start i livet.	Andel vårdnadshavare som anger att deras barn trivs i förskolan, kommunala förskolor, andel (%)	
		Andel vårdnadshavare som uppger att deras barn trivs i fritidshemmet, kommunala fritidshem, andel (%)	
		Vårdnadshavare som uppger att deras barn trivs i grundskolan, kommunala skolor, andel (%) (Åk. F-3)	
		Andel gymnasieelever som uppger att de trivs i skolan, kommunala skolor, andel (%)	
		Upplevd trivsel och trygghet i grundskolan (%)	100 %
Medborgarna har tillgång till utbildning som ger goda möjligheter till egen försörjning	Barn och elever i Lindesberg har tillgång till utbildning som ger goda möjligheter till egen försörjning.	Andel barn i förskola som utvecklar sådan språkförståelse och språklig medvetenhet att de är förberedda för läs- och skrivinläring vid skolstarten.	
		Andel elever i åk. 9 som uppnått kunskapskraven i alla ämnen.	
		Genomsnittligt meritvärde elever i åk. 9 (16 ämnen).	
		Andel gymnasieelever med examen eller studiebevis inom 4 år.	
		Andel elever i gymnasiesärskolan som når uppsatta kunskapsmål.	
		Andel elever i åk 9 som är behöriga till ett yrkesprogram (%)	
		Andel gymnasieelever på studieförberedande program med grundläggande behörighet till universitet och högskola (%)	86 %

### 3.9 Samhällsbyggnadsnämnden Bergslagen

#### Förutsättningar och framtida utmaningar

Samhällsbyggnadsnämnden och dess förvaltning är fortsatt inne en expansiv fas med en stor ärendemängd inom samtliga verksamhetsområden. I grunden något positivt och befäster Bergslagens positiva utveckling för tillfället. Samtliga enheter inom förvaltningen upplever dock en sårbarhet då arbetsbelastningen är relativt hög.

För tillfället är förvaltningen inne i flertalet rekryteringsprocesser då personal antingen kommer gå i pension, föräldradighet eller valt att sluta för att gå vidare till nya utmaningar. Än så länge har förvaltningen lyckats väl med att ersätta med ny kompetens men är av hög byggtakt börjar märkas inom framför allt stadsarkitektkontoret. Även enheten för livsmedelskontroll har för tillfället en hög personalomsättning.

På en relativt liten förvaltning som samhällsbyggnadsförvaltningen blir kompetensbrist och personalomsättning svårare att hantera än om förvaltningen haft ett större ansvarsområde och mer personal. Nämnden bevakar utvecklingen noggrant och förvaltningens ledning har fortsatt fokus på det systematiska arbetsmiljöarbetet och arbetsbelastningen generellt i syfte att öka trivsel och välmående.

Samhällsbyggnadsnämndens prioritering att korta handläggningstiden för bygglov fortsätter. Satsningen på ett ökat antal bygglovshandläggare samt det effektiviseringsarbete som stadsarkitektkontoret bedrivit under flera år har nu renderat i att handläggningstiderna mer än halverats. Den positiva utvecklingen ska befastas och fortgå.

Livsmedel når för tillfället inte upp i den planerade kontrolltiden som ska utföras. Personalsituationen på enheten har varit ansträngd under många år på grund av hög sjukfrånvaro. Samhällsbyggnadsnämnden har gett förvaltningen i uppdrag att hantera enhetens utmaningar och komma i balans med

kontrolltiden. Enheten utökas under 2018 med en extra inspektör. Nämnden kommer noga bevaka utvecklingen av kontrolltiden under året.

Kommunernas detaljplanebehov under kommande år inventerades under år 2017. Förvaltningen går under 2018 in i en ny inventeringsfas med kommunerna för att diskutera behoven år 2021. Diskussioner pågår att utöka planavdelningen inom stadsarkitektkontoret för att bättre möta det eftersatta arbetet inom kommunerna med att planlägga utifrån behov. Under 2018 går mark- och exploateringsfrågorna över till förvaltningen vilket ytterligare kommer stärka planavdelningens arbete.

Miljö- och hälsoskydd följer uppsatt tillsynsplan och når de mål som nämnden satt upp. Kontrollen av enskilda avlopp är dock ett område som fortsatt saknar erforderliga resurser. Det finns också ett mycket stort antal förorenade områden som skulle behöva undersökas och saneras. Med nuvarande resurser kan förvaltningen inte initiera nya projekt, utan arbetet inriktas på objekt som ska exploateras eller som är av mer akut karaktär.

Föreslagen mål och budget för 2019 för Samhällsbyggnadsnämnden samt verksamhetsplan 2020–2021 indikerar en sänkning av ramanslaget på 1 procent eller 0,1 mnkr för 2019. Sänkningen härrör sig från det effektiviseringskrav som kommunstyrelsen fattat beslut om och som ska gälla alla nämnder. Nämnden kommer sänka debiteringen med motsvarande 1 procent till övriga medlemskommuner. Effektiviseringskravet bedöms ha liten påverkan på nämndens budget då det förbereds ett antal förslag under året som snarare stärker nämndens och förvaltningens ekonomi under 2019. Nämnden och förvaltningen är i hög grad finansierad av externa intäkter såsom avgifter från beslut och dessa lär behöva öka kommande år.

Effektiviseringar (tkr)	Budget 2019	VP 2020	VP 2021
Effektivisera genom att i ökad grad rekrytera själva och inte använda externt rekryteringsstöd, betalkanaler	-200	-200	-200
vara Lindesbergs del 100 tkr			
<b>Totalt</b>	<b>-200</b>	<b>-200</b>	<b>-200</b>

### Budgetram 2019–2021

Nettoram Mnkr	Budget 2018	Budget 2019	VP 2020	VP 2021
Nämnd, administration	4,8	4,8	4,8	4,8
Mättningskontor	1,3	1,3	1,3	1,3
Stadsarkitektkontor	1,3	1,3	1,3	1,3
Miljökontor	2,1	2,1	2,1	2,1
Livsmedel, alkoholtillstånd	0,8	0,8	0,8	0,8
Bostadsanpassning, Lindesberg	2,7	2,7	2,7	2,7
Mark- och exploatering	0,0	0,0	0,0	0,0
Effektivisering	0,0	-0,1	-0,1	-0,1
<b>Totalsumma</b>	<b>13,0</b>	<b>12,9</b>	<b>12,9</b>	<b>12,9</b>

### Investeringar

Projekt	Budget 2019	VP 2020	VP 2021
Byte av bil mättningskontoret	0,0	0,5	0,5
<b>Totalt</b>		<b>0,5</b>	<b>0,5</b>

Mättningskontoret behöver byta ut en bil under år 2020 och en bil år 2021 till en kostnad av 0,5 Mnkr per bil.

## Inriktningsmål



Inriktningsmål	Nämndens mål	Indikatorer	Målvärde
Medborgarna upplever bra kommunal service med kvalitet	Handläggningen är rättssäker med bra kvalitet och korta handläggningstider	Handläggningstid för bygglov	5 v
		Handläggningstid för anmälningar enligt miljöbalken	4 v
		Kontrollskuld till livsmedelsföretag	
		Handläggningstid för stadigvarande serveringstillstånd	2 mån
		Handläggningstid för tillfälliga serveringstillstånd till slutet sällskap	14 <del>dag</del>
Lindesberg kommun är en attraktiv arbetsgivare	Samhällsbyggnadsförvaltningen Bergslagen är en attraktiv arbetsgivare	Andel tillsvidareanställda med heltidsanställning (%)	66 %
		Andel medarbetare med en tillsvidareanställning (%)	90 %
		Sjukfrånvaro hos medarbetare (%)	5 %
		Resultat i medarbetarenkätens fråga om uppföljning och utvärdering av enhetens mål (poäng av 5)	4,5
		Resultat i medarbetarenkätens fråga om att se fram emot att gå till arbetet (poäng av 5)	4,5
Lindesbergs kommun är attraktiv för nya och befintliga företag	Förvaltningen är tillgänglig för medborgare och företag	Andel av de som skickar in en enkel fråga via e-post som får svar inom två arbetsdagar (%)	96 %
		Andel av de som tar kontakt med förvaltningen via telefon som får ett direkt svar på en enkel fråga (%)	75 %
		Andel som använder e-tjänster	10 %
		Nöjd-Kund-Index i undersökningen Insikt (index av 100)	72 %

Inriktningmål	Nämndens mål	Indikatorer	Målvärde
Medborgarna upplever att de är delaktiga i kommunens verksamheter	Medborgarna har tillgång till rätt information		90 %
		(Webbindex, sökbarhet på webbplatsen	
		Antal informationsmöten för allmänhet och företag för livsmedel och bygglov.	4 st
Lindesbergs kommun har en hållbar ekologisk utveckling	Förvaltningen har kompetens för att arbeta för ett hållbart samhälle	Planeringspersonal har kompetens för hur man arbetar för ett hållbart samhälle	100 %
Medborgarna ges förutsättningar för ett hälsosamt liv och tryggt åldrande	Förvaltningen har kompetens för att skapa trygga miljöer	Samtliga förskolor har haft tillsynsbesök för inomhusmiljö i Tillsynsprojekt förskolor	100 %

### 3.10 Revision

Nettoram Mnkr	Budget 2018	Budget 2019	VP 2020	VP 2021
Revision	0,9	0,9	0,9	0,9
<b>Totalsumma</b>	<b>0,9</b>	<b>0,9</b>	<b>0,9</b>	<b>0,9</b>



§ 11 - 12 MBL

KS 2018/148-20

Protokollförare <i>Carina Fyrpihl</i>	Namnförtydligande Carina Fyrpihl	Sammanträdesdatum 2018-04-13
--	-------------------------------------	---------------------------------

Parter

Arbetsglvarpart Lindesbergs kommun	Arbetstagarpart Kommunövergripande samverkansgrupp (KÖS)
Företrädare Gunilla Sandgren	Företrädare Kommunal-Anna Hedman, Lärarnas Riksförbund-Lisbeth Fasth, Lärarförbundet-Piia Dahlberg, Akademikerförbundet SSR-Ann Heinemann, DIK-Kristina Blom Schäfer, Vårdförbundet-Sara Rosén

Ärende

Mål och Budget för 2019 samt VP 2020-2021 för kommunledningskontoret.
---

Paragraf i MBL enligt vilken förhandling begärts

§ 11

§ 12

Förslag

Arbetsgivarens förslag till beslut

Arbetsgivaren redovisar förslag till mål och budget 2019 samt VP 2020-2021 för kommunledningskontoret enligt bilaga 1.
--

Arbetstagarpartens yttrande

Mot föreslaget beslut

Görs ingen erinran

Görs följande erinran

Justering av förhandling sker av närvarande parter. Icke närvarande har tagit del av handlingarna och har inte inkommit med synpunkter till förhandlingen.
--

Förhandlingen slutförd

Datum 2018-04-13	Justeringsmän <i>Anna Hedman, Piia Dahlberg, Kristina Blom Schäfer, Sara Rosén, Ann Heinemann</i>
---------------------	--





KS 2018/148-23

§ 11 - 12 MBL

Protokollförelse <i>Elisabeth Rytter</i>	Namnförtydligande Elisabeth Rytter	Sammanträdesdatum 2018-09-07
---	---------------------------------------	---------------------------------

Parter

Arbetsgivarpart Lindesbergs kommun	Arbetstagarpart Kommunövergripande samverkansgrupp
Företrädare Christer Lenke Gunilla Sandgren	Företrädare Kommunal-Anna Hedman, Lärarförbundet-Piia Dahlberg, LR- Lisbeth Fash, SSR-Ann Heinemann, Vårdförbundet-Sara Rosen

Ärende

Mål och budget 2019 samt VP 2020-2021 för Lindesbergs kommun.

Paragraf i MBL enligt vilken förhandling begärts

- § 11  
 § 12

Förslag

Arbetsgivarens förslag till beslut

Respektive nämnd har arbetat fram mål och budget för sin verksamhet. Arbetsgivaren redovisar nu förslag till mål och budget 2019 samt VP 2020-2021 totalt för Lindesbergs kommun enligt bilaga 1.

Arbetstagarpartens yttrande

Mot föreslaget beslut

- Görs ingen erinran  
 Görs följande erinran

Icke närvarande parter har tagit del av handlingarna men inte inkommit med synpunkter. Protokollet justeras av närvarande parter.

Lärarförbundet och Lärarnas Riksförbund erinrar sig utifrån bifogad skrivning. Kommunals synpunkter bifogas protokollet.

Förhandlingen slutförd

Datum 2018-09-07	Justeringsmän <i>Piia Dahlberg</i> <i>Sara Rosen - vårdförbundet</i> <i>Ann Heinemann</i>	Lärarförbundet <i>Piia Dahlberg</i> <i>Sara Rosen - vårdförbundet</i>	Lärarnas Riksförbund <i>Anna Hedman</i>	Kommunal <i>Anna Hedman</i>
---------------------	--	---	--	--------------------------------

**§ 11 - 12 MBL**

KS 2018/148-22

Protokollförare <i>Carina Fyrpihl</i>	Namnförtydligande Carina Fyrpihl	Sammanträdesdatum 2018-08-24
--	-------------------------------------	---------------------------------

**Parter**

Arbetsgivarpart Lindesbergs kommun	Arbetstagarpart Kommunövergripande samverkansgrupp
Företrädare Christer Lenke	Företrädare Claudia Auer-Åhlgren-Kommunal, Fredrik Lindmark-Lärarnas Riksförbund, Inger Hammarström-Sv.Arbetsterapeuter, Piia Dahlberg-Läraryrket, Kristina Blom Schäfer-DIK, Ann-Heinemann-SSR, Annette Eklund-Vision

**Ärende**

Mål och budget 2019 samt VP 2020-2021 för kommunledningskontoret enligt bilaga 1.

**Paragraf i MBL enligt vilken förhandling begärts**
 § 11

 § 12

**Förslag**

Arbetsgivarens förslag till beslut

Arbetsgivaren redovisar förslag till mål och budget 2019 och VP 2020-2021 för kommunledningskontoret enligt bilaga 1.

**Arbetstagarpartens yttrande**

Mot föreslaget beslut

 Görs ingen erinran

 Görs följande erinran

Justering av förhandling sker av närvarande parter. Icke närvarande har tagit del av handlingarna och har inte inkommit med synpunkter till förhandlingen.

**Förhandlingen slutförd**

Datum 2018-08-24	Justeringsmän <i>Christer Lenke</i> <i>Claudia Auer-Åhlgren-Kommunal</i> <i>Fredrik Lindmark-Lärarnas Riksförbund</i> <i>Inger Hammarström-Sv.Arbetsterapeuter</i> <i>Piia Dahlberg-Läraryrket</i> <i>Kristina Blom Schäfer-DIK</i> <i>Ann-Heinemann-SSR</i> <i>Annette Eklund-Vision</i>
---------------------	---

**§ 11 - 12 MBL**

Protokollförare 	Namnförtydligande Ulf Landström	Sammanträdesdatum 2018-04-10
--	------------------------------------	---------------------------------

**Parter**

Arbetsgivarpart Samhällsbyggnadsförvaltningen Bergslagen	Arbetstagarpart Samhällsbyggnadsförvaltningens samverkansgrupp
Företrädare Ola Westin, förvaltningschef	Företrädare Andreas Ring, Naturvetarna Nina Andreasson, Vision

**Ärende**

Mål och budget 2019, VP 2020-2021 för Samhällsbyggnadsförvaltningen Bergslagen

**Paragraf i MBL enligt vilken förhandling begärts**

§ 11

§ 12

**Förslag**

Arbetsgivarens förslag till beslut

Arbetsgivaren redovisar förslag till mål och budget 2019, VP 2020-2021 enligt bilaga.

**Arbetstagarpartens yttrande**

Mot föreslaget beslut

Görs ingen erinran

Görs följande erinran

**Förhandlingen slutförd**

Datum 2018-04-10	Justeringsmän 
---------------------	---

§ nr	Ärende
82	Mål och budget 2019, VP 2020-2021 för Samhällsbyggnad Bergslagen

**Beslut**

Samhällsbyggnadsnämnden Bergslagen föreslår kommunstyrelsen och kommunfullmäktige i Lindesbergs kommun att anta nämndmål och VP 2020-2021 för Samhällsbyggnadsnämnden Bergslagen, enligt bilaga.

**Ärende**

Mål och budget 2019, VP 2020-2021 för Samhällsbyggnad Bergslagen

---

**Meddelas för åtgärd**

Kommunstyrelsen i Lindesberg

**Meddelas för kännedom**

Kommunstyrelserna i Hällefors, Ljusnarsberg och Nora

**§ 11 - 12 MBL**

KS 2018/148-21

Protokollförelse <i>Hh Ky</i>	Namnförtydligande Henrik Arenvang	Sammanträdesdatum 2018-04-13
----------------------------------	--------------------------------------	---------------------------------

**Parter**

Arbetsgivarpart Barn- och utbildningsförvaltningen	Arbetsgivarpart Fackliga företrädare
Företrädare Henrik Arenvang, förvaltningschef	Företrädare Vision, Annette Eklund Kommunal, Claudia Auer Åhlgren Läraryrket, Piia Dahlberg Lärarnas Riksförbund, Lisbeth Fasth

**Ärende**

Konsekvensbeskrivning av Budget 2018

**Paragraf i MBL enligt vilken förhandling begärts** § 11 § 12**Förslag**

Arbetsgivarens förslag till beslut

Bifogas protokollet

**Arbetsgivarpartens yttrande**

Mot föreslaget beslut

 Görs ingen erinran Görs följande erinran

Bifogas protokoll särskilda yttranden och skrivelser

**Förhandlingen slutförd**

Datum 2018-04-13	Justeringsmän <i>Claudia Auer Åhlgren, Kommunal Piia Dahlberg, Läraryrket Lisbeth Fasth, Lärarnas Riksförbund</i>
---------------------	--

## Bilaga till MBL angående konsekvensbeskrivning budget 2019-2021

Vi i Lärarnas Riksförbund och Läraryrket har tagit del av *Konsekvensbeskrivning budget 2019-2021* och kan inte se att minskad budgetram på 8,3 miljoner på något sätt är realistiskt om Barn- och utbildningsförvaltningens verksamhet ska kunna fungera kvalitetsmässigt och arbetsmiljömässigt.

Den besparing i realiteten som skett i verksamheterna p.g.a. ökat elevantal, varav många med särskilda behov, ökade kostnader för måltider och resor, ökade kostnader för material, och digitalisering samt ökade lönekostnader utan tillräcklig kompensation är redan för stor. Kvalitet och arbetsmiljö har försämrats. Vi har sett resultat av att eleverna inte får möjlighet att skaffa sig tillräckliga kommunikativa och skriftliga kunskaper redan i förskoleåldern p.g.a. de stora barngrupper vilka inte ger personalen möjlighet att sitta ner och kommunicera och lära ut dessa färdigheter. Detta ger effekter för hela skolgången från förskolan till gymnasiet. Om inte elever ges möjligheter att skaffa sig de kommunikativa och skriftliga erfarenheterna som behövs redan i tidig ålder kommer de inte klara sig högre upp i åldrarna och den redan låga kunskapsutveckling och måluppfyllelse som noterats kommer att ytterligare försämrats.

För att Lindesbergs kommun ska kunna erbjuda utbildning av kvalitet måste en god arbetsmiljö och bra löner erbjudas de anställda. Redskap, läromedel, kompetensutveckling är en förutsättning för en utvecklande skola. En skola som föräldrar och barn är nöjda med. En skola som behöriga lärare samt övriga funktioner som SYV och elevhälsa söker sig till. Rekrytering blir allt svårare och kommunen måste också se till att det finns resurser för att grundutbilda personal till lärare. Vi måste vara rädda om den personal vi har idag och p.g.a. den redan ansträngda arbetsmiljön måste vi hitta strategier för att öppna upp för fler utbildningsmöjligheter. Kommunens utbildade lärare behöver fler behöriga kollegor för att minska på den redan höga arbetsbelastningen. I nuläget har mycket administrativt arbete lagts på lärare, vilket resulterar att man inte kan utföra sitt pedagogiska uppdrag på ett önskvärt sätt. För att öka attraktivitet för rekryteringar så måste arbetsmiljön förbättras och lärare ska kunna göra de uppgifter som ingår i deras uppdrag och inte belastas med andra saker.

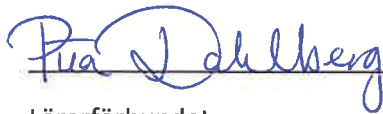
**Vi motsätter oss en minskad budgetram för verksamheten och anser i stället att budgetramen ska öka så att den motsvarar den kostnadsökning som ökningen av antalet elever innebär samt de krav som staten ställer på bl. a. utökade timplaner. I annat fall måste hela verksamheter och skolenheter tas bort.**

Vi delar därför delar av konsekvensbeskrivningen som innebär att vissa skolenheter och lokaler tas bort, så att större möjligheter till samordning ges, dvs effektivisering som inte innebär belastning för arbetsmiljön. I stället för hårdare belastning på befintliga verksamheter måste verksamheter tas bort och servicenivån sänkas. Bättre ta bort delar av utbudet på gymnasieskolan än att belasta personalen ytterligare.

Måltidsenheten behöver se över sin organisation för lägre pris. Vi ställer oss frågande om en specifik måltidsekolog verkligen behövs? Är det en rimlig kostnad att ha en sådan tjänst? Kan man tänka annorlunda för att ändå upprätthålla kvalitet på de måltider som serveras? Även samordnare av våra

skolskjutsar behöver se över kostnader och om det kanske kan bli billigare. Ett ytterligare alternativ kan vara att våra hyresvärdar för olika lokaler kan se över möjligheten till lägre hyror genom effektiviseringar i sin organisation?

2018-04-13



---

Läraryrskommittén



---

Lärarnas Riksförbund

Vision avdelning 045 Lindesberg  
Annette Eklund, ordförande  
0581-810 86  
vision@lindesberg.se

### **MBL § 11 konsekvensbeskrivning budget 2019-2021, barn- och utbildningsnämndens minskad budgettram 8,3 miljoner**

Visions medlemmars administrativa personal och vaktmästare i barn- och utbildningsförvaltningen riskerar att få en sämre arbetsmiljö på grund av den föreslagna minskade budgetramen inom barn- och utbildningsförvaltningen.

Det finns inget utrymme för effektivisering.

Konsekvensen av ytterligare neddragningar är att sjukskrivningarna kan öka, vilket medför en ännu sämre arbetsmiljö för de som är kvar eftersom det är en verksamhet där det inte sätts in vikarier vid sjukskrivningar.

Neddragning på kompetensutvecklingen riskerar att försämra kvaliteten på verksamheten samt möjligheten att behålla personalen försämrats. Utan kompetensutveckling riskerar personalen att få en sämre psykosocial arbetsmiljö eftersom arbetet inte kan skötas på ett effektivt och snabbt sätt som krävs i dagens höga arbetstempo vilket kan medföra ytterligare risk för sjukskrivningar.

Annette Eklund  
Ordförande Vision



## Synpunkter från Kommunal gällande konsekvensbeskrivning budget 2019-2021

### Konsekvenser budget nedskärning 8,3 miljoner.

Kommunal efterfrågar tänkbara konsekvenser vad gäller arbetsmiljön för personalen.

### Konsekvenser given ram.

Kommunal vill under Förskolan och tänkbara konsekvenser lägga till följande punkter:

- Risk för minskad säkerhet/trygghet för barn och personal
- Svårare att rekrytera personal, ej attraktiv arbetsgivare
- Hur kunna följa läroplan, politikens mål?
- Risk för oro och stress hos personalen, för barnens utveckling, på grund av tidsbrist.

Claudia Quei Östergren, Kommunal



Minnesanteckningar samverkansmöte 2018-01-17

08-10 MG

**Närvarande (för och efternamn)**

Claudia Auer Åhlgren, kommunal  
Anna Hedman Kommunal  
Ann Heinemann SSR  
Karin Bergström-Ingvarsson PA stöd  
Jessica Öhlund FS  
Madde Gustavsson

**1. Uppföljning av föregående protokoll**

Föregående protokoll

**2. Övergripande information**

**3. Verksamhetsfrågor inkl. budgetfrågor**

-Information hemtjänsten i centrala Lindesberg.

Flytten är nu klar till Kärnan. Det saknas fortfarande persienner till glasväggarna så tyvärr har det varit varmt under sommaren men för övrigt har allt fungerat bra enligt arbetsgivaren.. Kommunal har fått till sig att sommaren varit rörig och menar på att det funnits ont om vikarier och att de fått skjutsa runt vikarier som inte har körkort. Att det skulle varit smutsigt i lokalen och att inte städningen fungerat m.m. Ensolution håller på att göra en genomlysning av all hemtjänst som kommer att redovisas under hösten.

-

**4. Personalfrågor inkl. personalutvecklingsfrågor och jämställdhetsfrågor**

-Parboende, riktlinjer och bemanning, kommunal

Våra äldreboenden är inte alltid optimala rent fysiskt för parboende. De är helt enkelt inte byggda för det ändamålet. Detta bör beaktas vid nybyggnation.

-Nattbemanning på våra hus, kommunal.

Kommunal vill att man ser över bemanningen på våra äldreboenden gällande nattbemanning. De önskar en personal per våningsplan då det är finns en vårdtyngd. Verksamheten arbetar med "sätt ljus på natten".

-Chefsrekrytering, kommunal.

Kommunal signalerar om en viss oro för rekrytering av chef för hemtjänstens hus där det finns en vakant befattning i dagsläget. Verksamhetschef VoO får återkomma med information om rekryteringsförfarandet.

**5. Arbetsmiljö-och skyddsfrågor/riskbedömning**

**6. Socialnämndsärenden**

-Budget 2019-2021

Madde redovisar budgetläget och att socialförvaltningen kommer att få spara 6 mnkr 2019.

**7.Värdegrund**

**8. Övriga frågor**

Mötetider: 7 sept, 12 okt, 9 nov och 7 december

Nästa samverkansgruppsmöte...../.....

Viktigare förändring behandlad vid möte? Ja (se punkt nr.....)

Om ”ja” är arbetsplatsträffen                      enig                      oenig

Om oenig ange namn (frivilligt) och ev. facklig tillhörighet för den/de som är oeniga

.....  
Protokollet fört av Jessica Öhlund

Justerat den.....



Juni 2018 Kommunalt

JN 2018-99  
2018-04-13



# LINDESBERGS KOMMUN

Socialförvaltningen

## POTOKOLL SAMVERKANSMÖTE 18-04-13

### Närvarande (för- och efternamn)

Madde Gustavsson förvaltningschef  
Jessica Öhlund Verksamhetschef FS  
Claudia Auer Åhlgren kommunal,  
Anna Hedman kommunal,  
Inger Hammarström FSA,  
Karin Bergström Ingvarsson P-avd.  
Ann Heinemann SSR  
Sara Rosen Vårdförbundet

### Frånvarande:

Annette Eklund VISION,  
Raija Spjuth, verksamhetschef VoO

### 1. Uppföljning av föregående protokoll

Genomgång av föregående protokoll.

### 2. Övergripande information

Rekrytering av kommundirektör är nästan klart. Henrik Arenvang är förslaget och beslut tas på KS den 23/4.

Madde Gustavsson informerar om att arbetsgivaren är medveten om att det är tufft läge i organisationen med förändringar/besparingar men att det är en resa som vi behöver göra tillsammans för att få en budget i balans.

2019 ska 5 mkr reduceras i socialförvaltningen, 2 mkr på Funktionsstöd, 1 mkr Vård och Omsorg samt 2 mkr som fortfarande är ospecificerade. Förslag om besluten ska tas i nämnd den 19/4.

### 3. Verksamhetsfrågor inkl. budgetfrågor

-HVB Vågen information- Reducering av verksamhet Källan. Ingen verksamhet kommer att ske i byggnaden framöver. Processen med personalen är klar. Barnantalet sjunker och inget behov av HVB finns. HVB delen på Vågen kommer att stänga i mitten av juni. Stödboendet på Vågen finns dock kvar.

-Budget 2019, med risk och konsekvensbeskrivningar- Se punkt 2.

### 4. Personalfrågor inkl. personalutvecklingsfrågor och jämställdhetsfrågor

-Information IoF, I dialog och överenskommelse mellan verksamhetschef Marie Ekblad och förvaltningschef Madde Gustavsson så behövdes det göras en förändring i ledningsorganisationen. Marie har påbörjat annat jobb hos annan arbetsgivare. Profil ska göras och rekrytering kommer att starta snarast. Sofie Bragesjö enhetschef EKB är tjänstledig från och med 16/4. Maria Arnesson får utökat uppdrag som enhetschef över EKB delen förutom 2 st familjehemssekreterare som går till enheten för barn och unga.

-Information FS, Från och med vecka 18 övertar funktionsstöd en målgrupp inom boendestödet. Stödet kommer att ges ifrån personal som arbetar på LSS boenden i närheten. Rekrytering inför sommaren ser bra ut mycket på grund av semesterperioder som införts. Nya LSS boendet kommer att heta Rönnliden och enhetschef där kommer att vara Therese Larsson. Mikaela övertar Viken från och med 1 maj. Boel Persson övertar Källängen. Lista skickas ut på mejl.

-Information VoO, Ny titel ska införas för utskrivningsteamets sjuksköterska och arbetsterapeut. Den nya titeln blir utskrivningssamordnare. Marie Benites har sagt upp sig och påbörjar en ny tjänst under våren. Marie arbetar nu med uppdrag att ta fram en boendeplan m.m Anna Lena Magnusson är på plats på Solliden. Ombyggnationen av hemtjänstens hus börjar bli klar och inflytt sker den 5 juni med Västerbacksgruppen. Sista gruppen flyttar in den 17 juni. Hemtjänstens hus kommer att få namnet Kärnan.

## 5. Arbetsmiljö- och skyddsfrågor/riskbedömning

Inga ärenden

## 6. Socialnämndsärenden

Budget och verksamhetsplan.

## 7. Värdegrund

Värdegrundsarbete pågår i hela Lindesbergs kommun, Skriftlig värdegrund som kommer att gälla i hela kommunen diskuteras.

## 8. Övriga frågor

.Mötestider: 4 maj, 8 juni, 10 aug, 7 sept, 12 oktober, 9 november och 7 december

Viktigare förändring behandlad vid möte? Ja (se punkt nr.....)

Om "ja" är arbetsplatsträffen                      enig                      oenig

Om oenig ange namn (frivilligt) och ev. facklig tillhörighet för den/de som är oeniga

.....  
Protokollet fört av Jessica Öhlund

2018-05-04

Justerat den.....

*Juho Luoma* Sveriges arbetsterapeuter

*Sara Persson*, Vårdförbundet

*Annika Einem* Akademikerförbundet SSR

*Claudia Bauer Ohlsson*, Kommunalt

*Jessica Öhlund*

**§ 11 - 12 MBL**

Protokollförelse	Namnförtydligande Magnus Sjöberg	Sammanträdesdatum 2018-08-29
------------------	-------------------------------------	---------------------------------

**Parter**

Arbetsgivarpart Lindesbergs kommun	Arbetsgivarpart Facklig samverkan, tillväxtförvaltningen
Företrädare Magnus Sjöberg	Företrädare LR Läraryrket SSR Vision Kommunal

**Ärende**

Utökad effektivisering av Mål och budget 2019 för tillväxtförvaltningen

**Paragraf i MBL enligt vilken förhandling begärts**
 § 11

 § 12

**Förslag**

Arbetsgivarens förslag till beslut

Arbetsgivaren redovisar förslag till Mål och budget 2019 för tillväxtförvaltningen, enligt bilaga 1.

**Arbetsgivarpartens yttrande**

Mot föreslaget beslut

 Görs ingen erinran

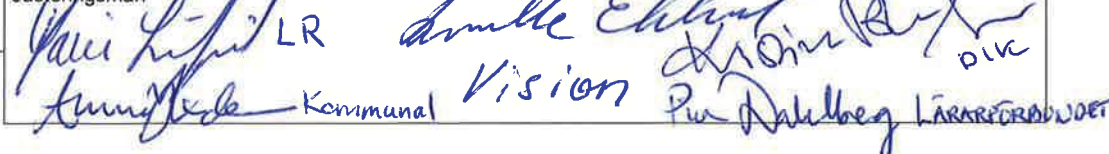
 Görs följande erinran

Justering av förhandling sker av närvarande parter. Icke närvarande har tagit del av handlingarna och har inte inkommit med några synpunkter till förhandlingen.

**Förhandlingen slutförd**

 Datum  
2018-08-29

Justeringsmän


 LR  
 Vision  
 Kommunal  
 Pär Dahlberg  
 Läraryrket





LINDESBERGS  
KOMMUN

# Nämndernas Mål och budget 2019 Vp 2020-2021

---

Tillväxt





## **Innehållsförteckning**

<b>1 Förutsättningar och framtida utmaningar .....</b>	<b>3</b>
<b>2 Budgettram 2019-2021 .....</b>	<b>4</b>
<b>3 Investeringsbehov .....</b>	<b>5</b>
<b>4 Inriktningsmål .....</b>	<b>6</b>
<b>5 Sammanfattning till kommunfullmäktiges Mål och budget .....</b>	<b>8</b>

# 1 Förutsättningar och framtida utmaningar

En effektivisering på 1% för tillväxtförvaltningen innebär 0,9 mnkr. Med fokus på att tillväxtförvaltningen även fortsatt ska kunna erbjuda våra medborgare en kvalitativ och god service, föreslås följande effektiviseringar som i belopp överstiger grundförslaget.

## Utbildningsenheten

Ett stort behov av yrkesutbildningar för vuxenstuderande finns och en fortsatt utveckling av samarbetet med Lindeskolan kan ge möjligheter att tillgodose behovet. Det som är aktuellt just nu är Restaurang- och livsmedelsprogrammet. I gällande statsbidragsförordning betyder det att vi kan ersätta Lindeskolan med 75 000 kronor/årsplats. Vi kan då delfinansiera utbildningen i de yrkesprogram som inte fyller platserna med ungdomar. Det som kan förändra förutsättningarna för detta arbetssätt är om regeringen bestämmer sig för att sänka ersättningsnivåerna för statsbidragsberättigade utbildningar.

## Näringslivsenheten

Marknadsföringsbidraget på budget 2 000 tkr föreslås minskas till 1 000 tkr. Detta får konsekvenser för dels den samlade marknadsföringen som sker tillsammans med de kommunala bolagen och de idrottsföreningar som sedan 2012 haft ett sammanlagt årligt bidrag på mellan 1 200 och 1 500 tkr.

Budget för detaljplaner är för 2018 3 400 tkr föreslås minskas med 900 tkr till 2 500 tkr. Med en mer långsiktig planering och prioritering är denna justering möjlig.

## Ny effektivisering efter budgetseminarium 180504:

Att minska de marknadsföringsmedel om 0,3 Mnkr inför 2019 kommer att innebära att Lindesbergs kommun inte kommer att synas i TV 4 under 2019. Dock finns andra möjligheter till att marknadsföra kommunen. Inte minst i de många nätverk som kommunen ingår i, genom idrotten, kulturen och gymnasieskolan.

## Arbetsmarknadsenheten

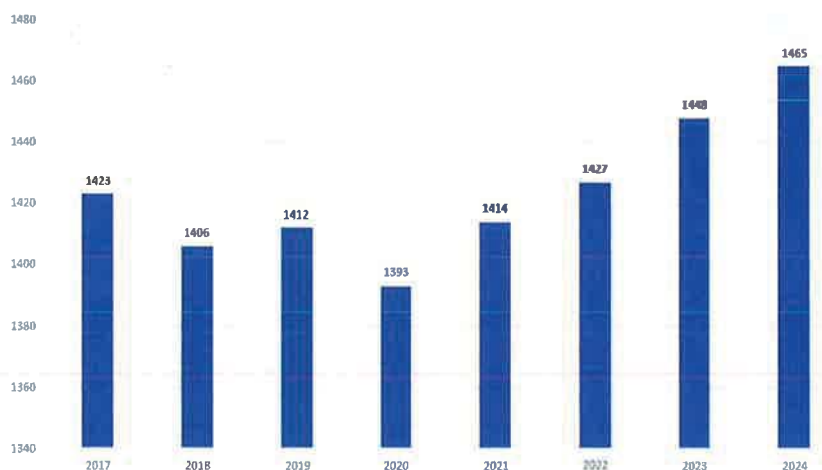
Grundbudgeten för feriearbete är 1,3 Mnkr. Det finns även 1 Mnkr i budget under kommunstyrelsen som är avsatta för ferie.

Under år 2017 så tackade 289 stycken ungdomar ja till feriearbete. 187 stycken hade kommunalplacering och 102 stycken hade placering genom förening. under 2017 var nettokostnaden för ferie 1,7 Mnkr.

Om arbetsmarknadsenheten skulle erbjuda ungdomar ferieplats utifrån grundbudgeten så skulle 150 stycken ungdomar kunna erbjudas en plats.

Skulle 200 ungdomar erbjudas ferie så skulle budgeten utökas med 0,4 Mnkr.

Antalet ungdomar mellan 15–19 år minskar jämfört med år 2017 enligt befolkningsprognosen fram till 2021.



Effektiviseringar (tkr)	Budget 2019	VP 2020	VP 2021
Marknadsföringsbidrag	-300	-300	-300
Detaljplaner	-900	-900	-900
<b>Totalt</b>	<b>-1 200</b>	<b>-1 200</b>	<b>-1 200</b>

## 2 Budgetram 2019–2021

Nettoram Mnkr	Budget 2018	Budget 2019	VP 2020	VP 2021
Kommunikation	5,4	5,4	5,4	5,4
Vägbidrag	1,6	1,6	1,6	1,6
Turism	1,9	1,9	1,9	1,9
Utvecklingsenhet	11,2	11,2	11,2	11,2
Exploatering och fastigheter	4,8	4,8	4,8	4,8
Administration, kulturenhet	0,6	0,6	0,6	0,6
Biograf	0,1	0,1	0,1	0,1
Anläggning, hyror	20,5	20,5	20,5	20,5
Föreningsbidrag	4,4	4,4	4,4	4,4
Programverksamhet	1,5	1,5	1,5	1,5
Biblioteksverksamhet	11,5	11,5	11,5	11,5
Museiverksamhet	1,9	1,9	1,9	1,9
Samverkansenheter	9,2	9,2	9,2	9,2
Vuxenutbildning	9,2	9,7	10,2	10,2
Arbetsmarknad	8,5	8,5	8,5	8,5
Effektivisering		-0,9	-0,9	-0,9
<b>Totalsumma</b>	<b>92,3</b>	<b>92,3</b>	<b>92,8</b>	<b>92,8</b>

### 3 Investeringsbehov

Projekt	Budget 2019	VP 2020	VP 2021
Robot till industritekniska utbildningen, kursen Robotteknik		0,5	
Inventarier huvudbiblioteket		0,7	
<b>Totalt</b>		<b>1,2</b>	

#### **Utbyte av möbler och andra inventarier samt översyn av belysning.**

Huvudbiblioteket är en av kommunens mest besökta och använda platser, vilket medför förslitning av möbler och andra inventarier. För att biblioteket skall upplevas som attraktivt och säkert så behöver inventarierna bytas ut efter hårt slitage.

## 4 Inriktningsmål

Inriktningsmål	Nämndens mål	Indikatorer	Målvärde
Medborgarna upplever bra kommunal service med kvalitet	Medborgarna upplever ett gott bemötande, tydlighet och tillgänglighet i kontakter med Tillväxtförvaltningens verksamheter.	Andel av de svarande som varit i kontakt (fysiskt besök) med oss uppfattar att de fått ett gott bemötande.	
Lindesberg kommun är en attraktiv arbetsgivare	Tillväxtförvaltningens verksamheter är attraktiva arbetsgivare.	Resultatet i medarbetarenkätens fråga om uppföljning och utvärdering av enhetens mål (poäng av 5)	
		Resultat av medborgarenkätens fråga om att se fram emot att gå till arbetet (poäng av 5)	
		Andel personal inom Tillväxtförvaltningen som nyttjar motionstimmen regelbundet.	
		Sjukfrånvaro hos medarbetare (%)	
		Andel tillsvidareanställda med heltidsanställning (%)	
		Andel medarbetare med en tillsvidareanställning (%)	
I Lindesbergs kommun finns ett kultur- och föreningsliv för alla	Allmänskulturen verkar för att skapa och stärka ett brett kulturliv för alla.	Antal konstformer som erbjuds under året.	
	Museiverksamheten och arkivet gör kulturarvet tillgängligt.	Antal förfrågningar till arkivet.	
		Antal utställningar av museiföremål.	
	Biblioteken är en mötesplats för alla, med särskilt fokus på läsfrämjande verksamhet för barn och unga.	Andel aktiviteter anordnade av kommunens folkbibliotek med barn och unga som målgrupp.	
	Tillväxtförvaltningen verkar för att andelen deltagartillfällen som får lokalt aktivitetsstöd ökar	Andel deltagartillfällen som får lokalt aktivitetsstöd	
		Fördelning av andelen deltagartillfällen för pojkar och flickor (aktivitetsbidrag), (andelen pojkar visas)	50 %
		Antal besök i kommunens bibliotek inklusive bokbussen (antal/invånare)	6 st

Inriktningsmål	Nämndens mål	Indikatorer	Målvärde
Lindesbergs kommun är attraktiv för nya och befintliga företag	Tillväxtförvaltningen verkar för att skapa mötesplatser för näringslivet i Lindesbergs kommun.	Antal företagsbesök.	
		Antal anordnade Kompetensråd	
		Antal anordnade frukostmöten	
		Antal anordnade näringslivsdagar	
		Nöjd-Kund-Index i SKL-undersökningen Insikt (index av 100)	72
		Företagsklimat enligt Svenskt Näringslivs enkätindel (ranking av 290 kommuner)	Placering 150
		Antal nystartade företag (antal per 1000 invånare).	5 st
		Planlagd och oexploaterad industrimark som ständigt finns tillgänglig per år nära de mest efterfrågade orterna (antal ha)	10 ha
Lindesbergs kommun är attraktiv för invånare, turister och andra besökare.	Tillväxtförvaltningen verkar för att erbjuda våra besökare en innehållsrik vistelse i Lindesbergs kommun	Antal genomförande av utvecklingsförslaget för Destination Bergslagen.	
		Antal ideella timmar kommuninvånare	
	Tillväxtförvaltningen verkar för en attraktiv livsmiljö där kommuninvånarna är delaktiga och kan påverka sitt närsamhälle i form av lokalutveckling.	Andel medborgare som har tillgång till 1000 Mbit/s	
		Antal gästnätter (tusental)	92 st
		Antal besökare på utvalda turistmål i kommunen (tusental)	325 st
		Antal nya lägenheter och småhus främst i de mest efterfrågade orterna	25 st

Inriktningsmål	Nämndens mål	Indikatorer	Målvärde
Lindesbergs kommun har en hållbar ekologisk utveckling	Tillväxtförvaltningens caféverksamhet verkar för att hållbara ekologiska alternativ används	Andel ekologiska livsmedel	
		Koldioxidutsläpp Tillväxtförvaltningens tjänsteresor	
Medborgarna har tillgång till utbildning som ger goda möjligheter till egen försörjning	Tillväxtförvaltningen erbjuder yrkesutbildningar utifrån arbetsmarknadens behov.	Antal yrkesutbildningar i egen regi	
		Antal DUA och DUNA-placeringar under året.	
	Antalet feriearbetare	150	
	Antal feriearbetare		
	Andelen personer som deltagit i extra tjänster som gått vidare till arbete eller studier		
	Andelen personer som deltagit i projektet All- in som gått vidare till studier eller arbete		
Tillväxtförvaltningen verkar för att synliggöra vuxenutbildningen i kommunen.	Antal tillfällen vuxenutbildningen synliggjorts		
	Andel individer som fått arbete sex månader efter avslutad yrkesutbildning inom kommunens vuxenutbildning (%)	85 %	

## 5 Sammanfattning till kommunfullmäktiges Mål och budget

- År 2018 har inletts med ett fortsatt högt tryck ute i verksamheterna.
- Arbetet med en långsiktig kompetensförsörjning sker utifrån ett tillväxtperspektiv gentemot samtliga målgrupper, men även under 2018 kommer ett särskilt fokus att ligga på nyanlända, ungdomar och arbetslösa.
- AME inför under 2018 en förvaltningsövergripande praktiksamordning i sin verksamhet för att kommunen mer kvalitativt ska kunna erbjuda och tillgodose det ökande behovet av allt fler pra- och praktikplatser i kommunen.
- Barn- och utbildningsförvaltningen och Tillväxtförvaltningen startar till hösten 2018 upp det nya industritekniska programmet.
- Ett stort behov av yrkesutbildning för vuxenstuderande finns och en fortsatt utveckling av samarbetet med Lindeskolan kan skapa möjligheter att kunna tillgodose det behovet.
- Arbetet med ferier inför sommaren 2018 pågår där kommunala ferieplatser erbjuds samt möjligheten för föreningar att söka medel från kommunen för att också kunna ta emot ferieungdomar.
- Under våren 2018 kommer den nya bokbussen att invigas och kunna tas i körning i kommunen.
- I januari startade arbetsmarknadsenheten upp ett nytt EFS- projektet – *All In* som är ett

viktigt initiativ för de personer som idag står långt ifrån arbetsmarknaden för att försöka minska försörjningsstöd för kommunen. En satsning sker även på att få ut fler extratjänster i kommunen.

- Industrimarken i Frövi kommer att vara säljbar andra halvåret 2018 under förutsättning att investeringsmedel finns att fortsätta exploateringen med järnvägen och tillfartsvägar. Flera intressenter står på kö för att etablera sig i området och man hör sig för fortlöpande för att kunna planera för sitt företag. Även arbetet med vändplanen i Guldsmedshyttan är en prioriterad insats under 2018.
- Förvaltningen arbetar aktivt i kommunövergripande webb- och facebookgrupper för att driva varumärkesarbetet vidare i samverkan med företag och föreningsliv i syfte att attrahera nya invånare, främja företagsetableringar och locka fler besökare.



