

**Kallelse till Tillväxtnämnden**

Ordinarie ledamöter kallas till sammanträde:

**Tid** Tisdagen den 17 mars 2026 klockan 09:00

**Plats** Näset, Lindesbergs kommunhus

Ledamot som är förhindrad att delta, bör själv kalla sin personlige ersättare.

OBS! Tänk på våra allergiker och använd inte starkt doftande sprayer, parfymer eller rakvatten!

Conny Ärlerud, (M)

**Ordförande****Ledamöter**

Conny Ärlerud (M), Ordförande

Dan Larsson (SD), 1:e vice ordförande

Rickard Jirvelius (SD)

Pär-Ove Lindqvist (M)

Anders Persson (LPO)

Jonas Bernström (S)

Intisar Alansari (S)

Magnus Storm (C)

Ulla Lundqvist (S)

Aron Helander

**Sekreterare****Ersättare**

Jan Hansson (M)

Alessandro Lindskog (SD)

Monika Klockars (M)

Mohammed Derey (S)

Jan Brikell (S)

Ibrahim Ed Dibes (S)

Maria Norling (C)

Margareta Andergard (KD)

Vakant (SD)

**Föredragningslista**

<b>Nr</b>	<b>Ärende</b>	<b>Diarienummer</b>
1.	Val av justerare	
2.	Godkännande av dagordning	
3.	Beslutsärenden	
4.	Informationsärenden tillväxtnämnden mars 2026	TN-2026-00014

<b>Nr</b>	<b>Ärende</b>	<b>Diarienummer</b>
5.	Investeringsbidrag för Guldsmedshytte SK, GSK, för plexiglas i Råsshallen Guldsmedshyttan	TN-2026-00013
6.	Utökad budgetram för parkverksamheten 2027-2031	TN-2026-00020
7.	Investeringar park och idrott anläggning 2027 till 2031	TN-2026-00008
8.	Uppdrag om att få återkoppling på status om konstverket Svävande Lind	TN-2026-00012
9.	Meddelanden tillväxtnämnden februari 2026	TN-2026-00018
10.	Delegationsärenden tillväxtnämnden februari 2026	TN-2026-00016

wsp



**FÖRSTUDIE OM  
KOMPETENS-  
FÖRSÖRJNING**



## **WSP Samhällsutveckling**

Analyser, utvärderingar och strategisk rådgivning inom samhällsutveckling (exempelvis kompetensförsörjning, arbetsmarknad, integration, utbildning och regional utveckling) i hela Sverige.

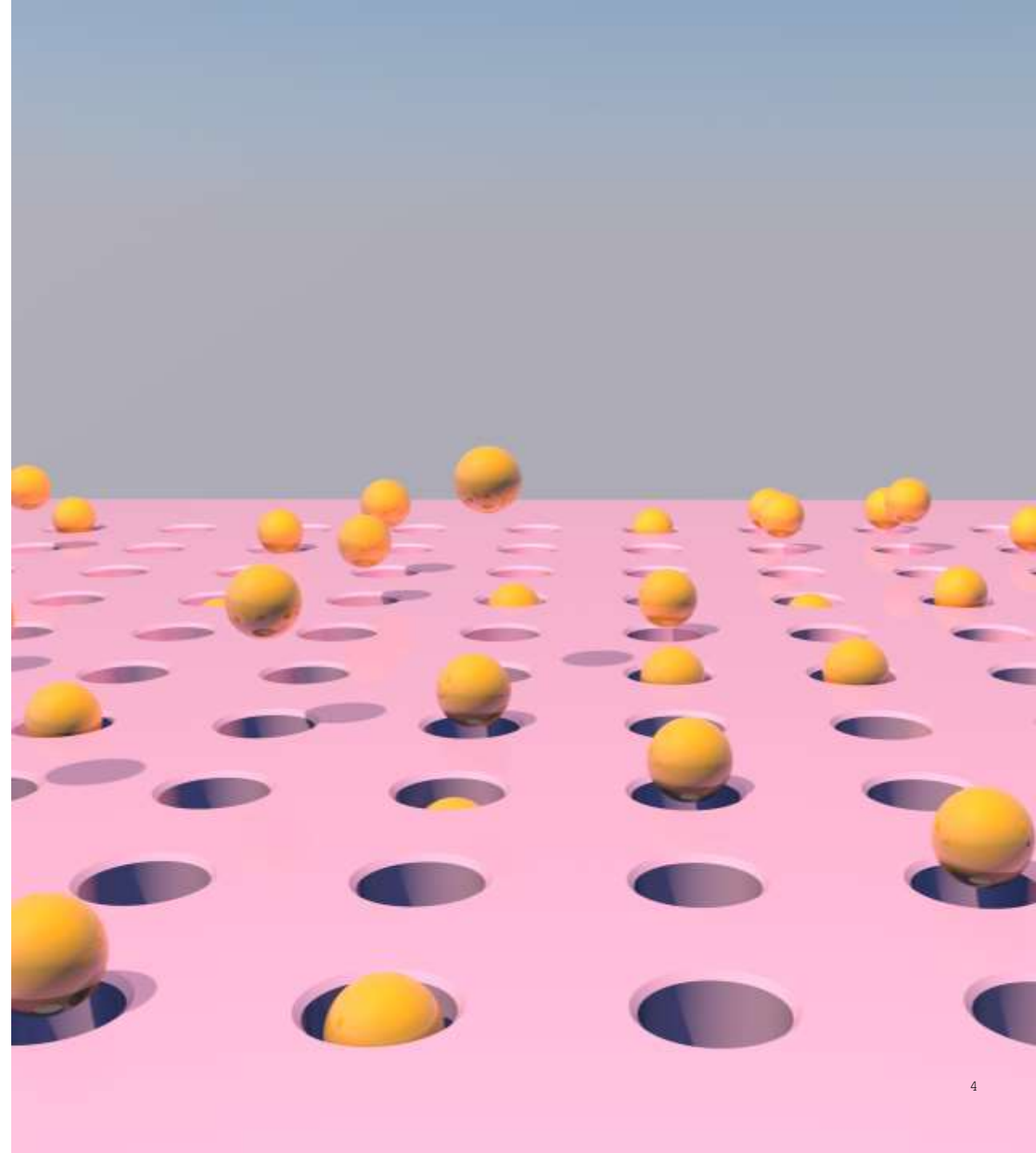
- **Sebastian Gygax**
- Karin Kronlid
- Fredrik Wikström
- Isak Trygg



- **Uppdraget**
- **Företagsintervjuer**
  - Metod
  - Utmaningar, behov och erfarenheter inom kompetensförsörjning
  - Syn på samverkan med Lindesbergs kommun
  - Benchmark kommunens hemsida
- **Kommunintervjuer**
  - Metod
  - Syn på roller och samverkan inom kompetensförsörjning
  - Konkret samverkan inom kompetensförsörjning
  - Framåt
- **Kort om aktiviteter**
- **Frågor**

## Uppdraget

- WSP:s uppdrag har varit att genomföra en förstudie kring kompetensförsörjning i Lindesbergs kommun.
- Genom intervjuer med företag och tjänstepersoner är syftet att identifiera aktiviteter som förstärker kommunens stöd mot det lokala näringslivet.
- Uppdraget har innefattat intervjuer med företag, tjänstepersoner, benchmark och workshop.
- Slutleverans av uppdraget sker 27/2



- Uppdraget
- **Företagsintervjuer**
  - Metod
  - Utmaningar, behov och erfarenheter inom kompetensförsörjning
  - Syn på samverkan med Lindesbergs kommun
  - Benchmark kommunens hemsida
- **Kommunintervjuer**
  - Metod
  - Syn på roller och samverkan inom kompetensförsörjning
  - Konkret samverkan inom kompetensförsörjning
  - Framåt
- Kort om aktiviteter
- Frågor

# Företagsintervjuer

## - Metod

### **Vi har intervjuat 16 företag i Lindesbergs kommun**

- Kontaktat cirka 90 företag totalt, varav 45 personligt uppringda
- Urvalsprinciper
  - Företag med cirka 5-30 anställda - förväntas ha tillväxtpotential
  - Geografisk spridning - Lindesberg, Fellingsbro, Frövi, Storå, Gusselby
  - Branschspridning - allt från åkerier, rörfirmor och verkstäder till livsmedelsbutiker och olika industrier med mera.

### **Syfte med intervjuerna**

- Undersöka företagens utmaningar, behov och erfarenheter kring kompetensförsörjning
- Syn på samverkan med Lindesbergs kommun

# Företagsintervjuer

- Utmaningar, behov och erfarenheter gällande kompetensförsörjning

- **Relativt låg rekryteringsaktivitet**

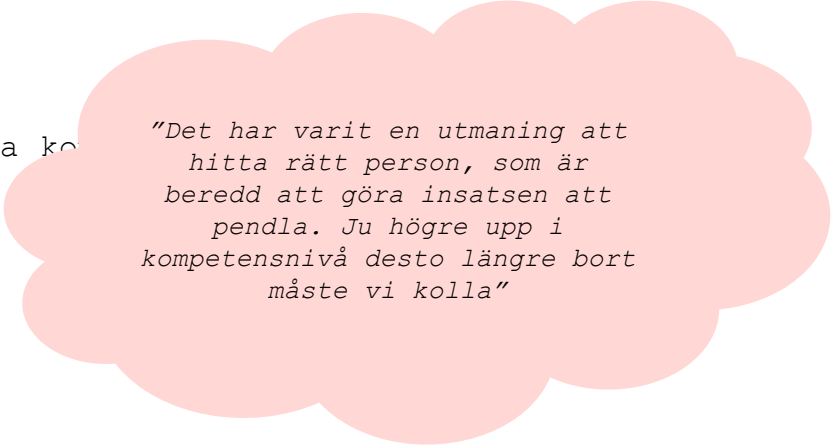
- o Många företag har låg personalomsättning
- o Stort fokus på att vara en attraktiv arbetsgivare - "för att behålla ko

- **När man rekryterar finns det utmaningar**

- o Begränsad rekryteringspool inom kommunen
- o Ju högre kompetensprofil, desto svårare
- o Hur får vi unga att stanna i Lindesberg?

- **Fokus på mjuka kompetenser**

- o Personkemi trumfar ofta formella kompetenser



*"Det har varit en utmaning att hitta rätt person, som är beredd att göra insatsen att pendla. Ju högre upp i kompetensnivå desto längre bort måste vi kolla"*

# Företagsintervjuer

- Utmaningar, behov och erfarenheter gällande kompetensförsörjning

- **Positiv inställning till att rekrytera medarbetare som är i behov av extra stöd**

- o Goda tidigare erfarenheter + samhällsnytta är två stora incitament
- o Förutsätter tillräckliga resurser och information

- **Ljummet intresse för strategisk kompetensförsörjning**

- o Vissa tar hjälp av koncernen eller externa konsulter
- o Andra ser inget riktigt behov av långsiktigt arbete: "Det brukar lösa sig"
- o Tveksamhet kring kommunens roll

- **Avsaknad av lokala nätverk**

- o Många uppger att det saknas lokala samverkansformer mellan företag
- o Intresset finns - givet tydlig nytta

# Företagsintervjuer

- Syn på samverkan med Lindesbergs kommun

- **Blandade känslor inför intervjun**

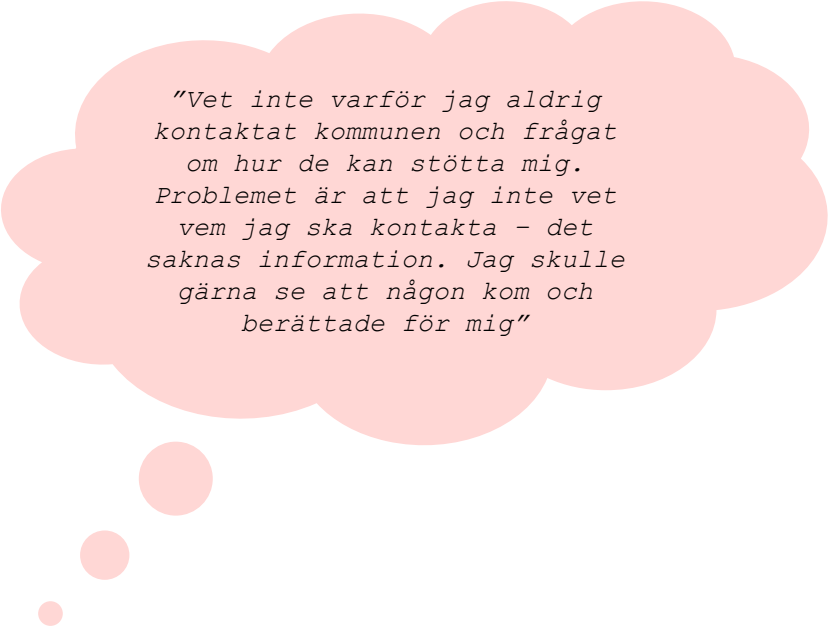
- o Generellt svårt att få tag på företag
- o Vissa är positiva, och andra desto negativare
- o Förtroendet ses i vissa fall som förbrukat

- **Företag utanför centralorten känner sig bortprioriterade**

- o Utbredd upplevelse att fokus ofta riktas mot centralorten
- o Kommentarer om "svågerpolitik" förekommer

- **Få känner till kommunens stöd inom kompetensförsörjning**

- o De flesta har ingen kunskap om hur kommunen kan stödja företag
- o Flera företag vet inte vem/hur de kontaktar vid behov
- o Positiva erfarenheter hos de få företag som har haft kontakt med kommunen



*"Vet inte varför jag aldrig kontaktat kommunen och frågat om hur de kan stötta mig. Problemet är att jag inte vet vem jag ska kontakta - det saknas information. Jag skulle gärna se att någon kom och berättade för mig"*

# Företagsintervjuer

- Syn på samverkan med Lindesbergs kommun

- **Mer kommunikation och information efterfrågas...**

- o Företag önskar tydlig fakta kring kommunens stöd och kontaktvägar
- o Tidigare brist på återkoppling nämns ofta

- **... men även engagemang och intresse**

- o Företag efterlyser nyfikenhet och intresse i lokala företags verklighet - "lyssna på företagen, lyssna på företagen, lyssna på företagen!"
- o Telefonsamtal eller fysiskt besök uppmuntras starkt
- o Önskan om fler näringslivsaktiviteter och större uppmärksamhet mot just företagen

- **Positiv inställning till kommunens arbete med att bygga långsiktiga relationer**

- o Företag välkomnar kommunens engagemang med öppna armar
- o Men pga. tidigare brister i förtroendet bör kommunen ta det första steget

*"Jag har velat få till en träff,  
men det blir aldrig någon  
återkoppling... Har frågor kring  
hur de arbetar också, men det får  
man aldrig återkoppling på  
heller. De säger att det tar till  
sig det man säger, men det händer  
ju aldrig något"*

*"Det är tydligheten som  
inte fungerar. Åk ut och  
berätta vad ni har att  
erbjuda. Hade de  
presenterat en lösning hade  
jag hoppat på det!"*

# Benchmark

- Förbättringspotential på Lindesbergs kommuns hemsida

- **Direkta dialogfunktioner**

- o Gör det enkelt för företagare att lämna synpunkter utan att veta vem som ansvarar för ärendet
- o Skapar en känsla av en samlad kommun och signalerar service och tillgänglighet.

- **Aktiva kanaler för att marknadsföra aktiviteter och insatser**

- o Publicera bilder, intervjuer och information om aktiviteten i centrala flöden.
- o Skapar transparens och engagemang.

- **Färgsättning och bildmaterial**

- o Stärk den visuella profilen för ett mer välkomnande intryck.
- o Skapar intresse och bjuder in fler att bli informerade.

- Uppdraget
- **Företagsintervjuer**
  - Metod
  - Utmaningar, behov och erfarenheter inom kompetensförsörjning
  - Syn på samverkan med Lindesbergs kommun
  - Benchmark kommunens hemsida
- **Kommunintervjuer**
  - Metod
  - Syn på roller och samverkan inom kompetensförsörjning
  - Konkret samverkan inom kompetensförsörjning
  - Framåt
- Kort om aktiviteter
- Frågor

# Kommunintervjuer

## – Metod

- Intervjustudie med 10 (+1) kommunrepresentanter i Lindesbergs kommun
  - Tjänstepersoner från Arbetsmarknad, Barn- och utbildning, Näringsliv och Vuxenutbildning.
  - Tjänstepersoner på chefsnivå från kommunstyrelse, Tillväxt samt Barn och Utbildning
  - Wilhelm Magnusson (fd. Näringslivschef)
- Syfte med intervjuerna
  - Identifiera kommunens resurser, tjänster och insatser kopplade till kompetensförsörjning som riktas till näringslivet
  - Identifiera kommunens befintliga interna struktur för samordning och kommunikation kring kompetensförsörjning
  - Undersöka syn på behov och förbättringspotential

# Kommunintervjuer

## - Syn på roller och samverkan inom kompetensförsörjning

- **Inom respektive verksamhet råder god samverkan**

- o Samtliga verksamheter upplever gott samarbete
- o Korta kontaktvägar, uppbyggd tillit och full insyn

- **Samverkansgraden mellan verksamheter varierar**

- o AME och VUX, samt i viss mån Barn och Utb, arbetar tätt ihop genom Masugnen
- o Näringsliv har minst samverkan med andra verksamheter

- **Vissa oklarheter kring verksamheters roller**

- o "Näringsliv slussar företag vidare inom kommunen. Därför nödvändigt att Näringsliv har insyn i andra verksamheters arbete"
  - o "Näringsliv har insyn i vår verksamhet"
  - o "Näringsliv saknar insyn i samtliga verksamheter"
  - o "Vad är näringslivs eget mandat, operativa verktyg och strategi?"
- o "Vi får vänta in andra verksamheter"

*"Det är viktigt att vi har koll på vad de gör. Men det har vi inte fullt ut. Vi känner till deras generella arbete och ytan, men vet vi vad de gör...nja."*

*"Verksamhet X har uttryckt att de inte har några egna verktyg eller konkreta insatser. Men jag tänker att de har det!"*

# Kommunintervjuer

- Konkret samverkan inom kompetensförsörjning

- **Möten mellan verksamheter sker generellt ad hoc eller via externa möten**

- o Berörda verksamheter informeras om initiativ/projekt/insatser efter planeringsfasen
- o Vissa verksamheter träffas enbart i externa möten

- **Avsaknad av röd tråd i arbetet**

- o Olika målgrupper och uppdrag skapar skiljelinjer, och verksamheter arbetar utifrån sitt uppdrag
- o Det saknas en gemensam strategi för kompetensförsörjning

- **Brist på strukturerat informationsutbyte**

- o Ingen möteskultur för kompetensförsörjningsfrågor
- o Särskilt svårt när berörda verksamheter inte fysiskt är på samma plats

*"Alla arbetar utifrån sitt egna uppdrag, vilket ju tar slut inom den egna verksamheten..."*

*"Det har hänt att vi har initierat en insats som en annan förvaltning redan bedriver"*

# Kommunintervjuer

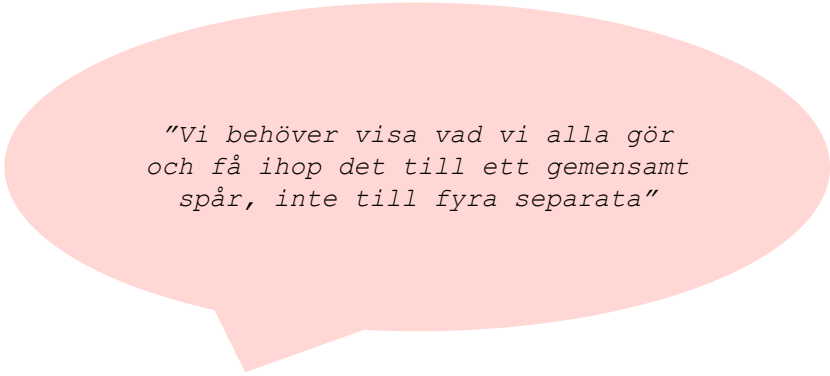
- Extern kommunikation kring kompetensförsörjning gentemot företag

- **Varje verksamhet kommunicerar på egen hand**

- o Barn och Utb via bla. programråd och Lindesskolan
- o Näringsliv via bla. företagsbesök och företagsfrukostar
- o AME via bla. Masugnen
- o VUX via bla. yrkesvägledare och College

- **Företag upplever upprepningar, bristande återkoppling och otydlighet**

- o Informationströtthet när samma information kan komma från olika håll
- o Önskemål/behov stannar hos enskilda tjänstepersoner
- o Kommunens roll kring kompetensförsörjning otydlig



*"Vi behöver visa vad vi alla gör och få ihop det till ett gemensamt spår, inte till fyra separata"*

# Kommunintervjuer

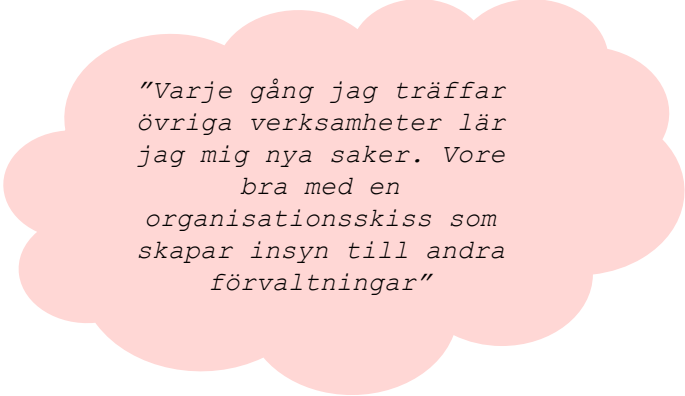
## - Framåt

### **Arbeta som en samlad kommun**

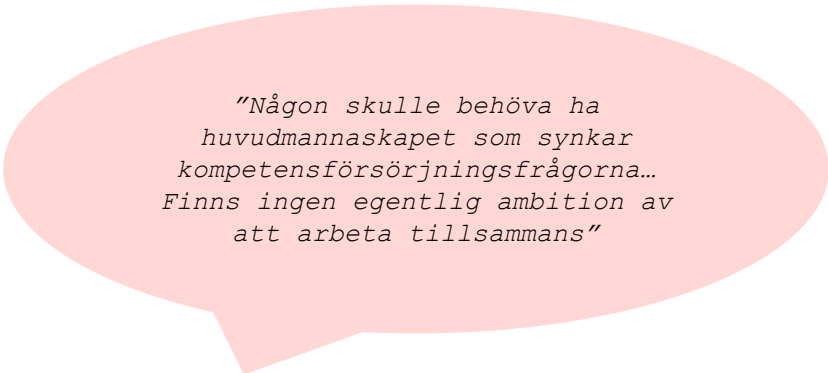
- Internt
  - Bättre informationsdelning
  - Gemensam strategi för kompetensförsörjning
- Externt
  - Tydlig paketering av kommunens erbjudande för att förenkla för företag
  - Synliggör kompetensförsörjningsfrågor på webbplats och i centrala flöden
  - Kommunen upplevs som tillgänglig och hjälpsam, oavsett verksamhet

### **Tydligare mandat och utrymme för samverkan**

- Drivkraft som samlar och driver arbetet inom kompetensförsörjning
- Möjliggör friktionsfri och effektiv samverkan



*"Varje gång jag träffar övriga verksamheter lär jag mig nya saker. Vore bra med en organisationskiss som skapar insyn till andra förvaltningar"*



*"Någon skulle behöva ha huvudmannskapet som synkar kompetensförsörjningsfrågorna... Finns ingen egentlig ambition av att arbeta tillsammans"*

- **Uppdraget**
- **Företagsintervjuer**
  - Metod
  - Utmaningar, behov och erfarenheter inom kompetensförsörjning
  - Syn på samverkan med Lindesbergs kommun
  - Benchmark kommunens hemsida
- **Kommunintervjuer**
  - Metod
  - Syn på roller och samverkan inom kompetensförsörjning
  - Konkret samverkan inom kompetensförsörjning
  - Framåt
- **Kort om aktiviteter**
- **Frågor**

# Kort om aktiviteter

- **Säkerställa mandat och resurser**
  - Möjliggöra friktionsfri och effektiv samordning
  - Betona vikten av frågan, oavsett verksamhetstillhörighet
- **Tillsätta arbetsgrupp**
  - Samordna och driva arbetet
  - Informationsutbyte
- **Utveckla kommunikationen**
  - Samla kommunikation kring kompetensförsörjning
  - Marknadsföra kommunens erbjudande



wsp

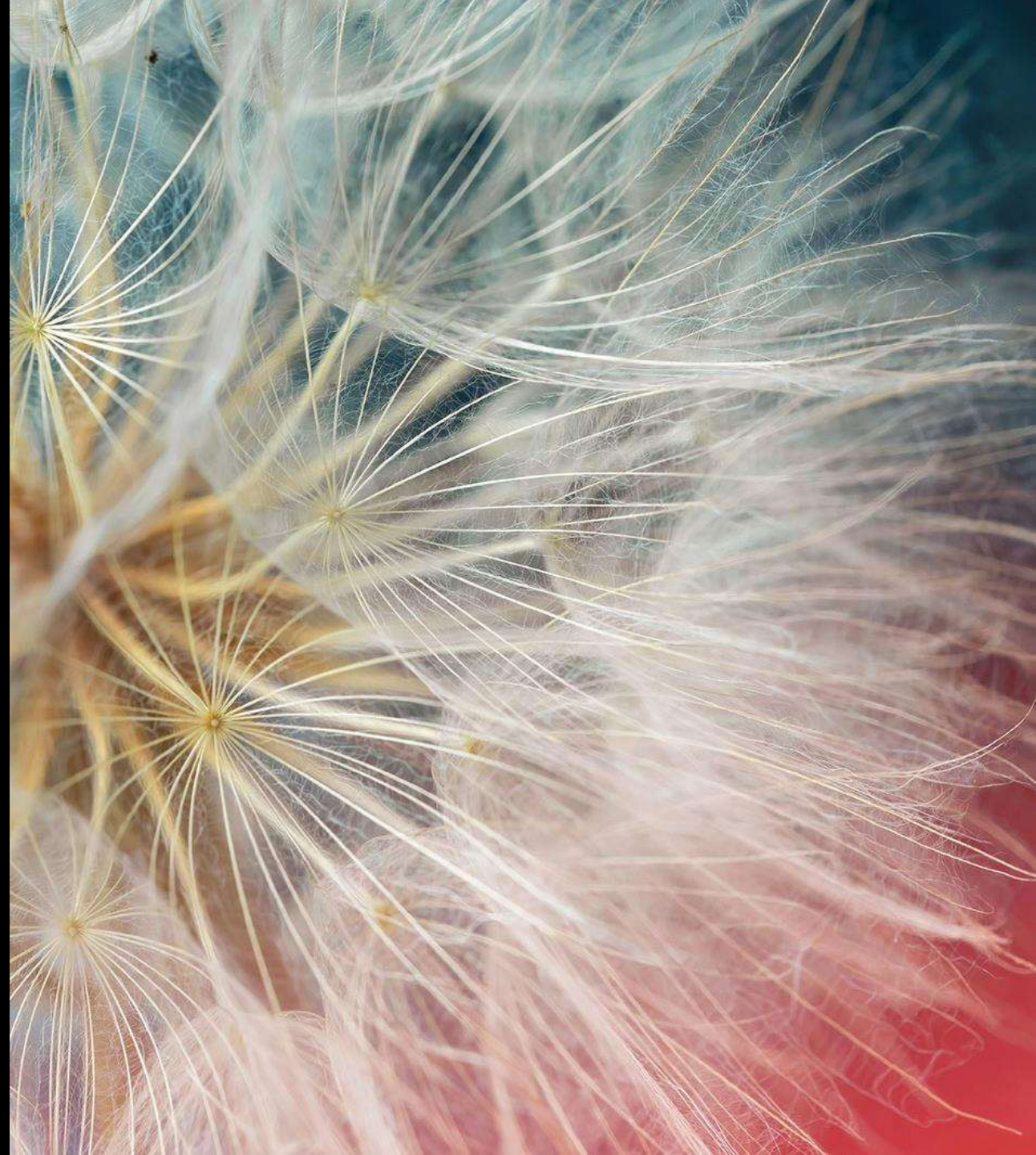
**Frågor?**



wsp

TACK

wsp.com





Förvaltning: Tillväxtförvaltningen  
Handläggare: Monica Lind  
Tel: +46 0587-550028  
Epost: monica.lind@lindesberg.se

TN-2026-00013

## Investeringsbidrag för Guldsmedshytte SK, GSK, för plexiglas i Råsshallen Guldsmedshyttan

### Förslag till Beslut

Förvaltningen förslår nämnden besluta att bifalla ansökan på 100 000:- i investeringsbidrag till ett nytt plexiglas i Råsshallen.

### Sammanfattning av ärendet

Guldsmedshytte Sportklubb söker investeringsbidrag för att byta ut slitna och osäkra plexiglas i Råsshallen till en kostnad av 550 000 kronor. Åtgärden följer reglerna för föreningsbidrag och bedöms bidra till både säkerhet, miljöförbättring och utveckling av barn- och ungdomsverksamhet. Förvaltningen föreslår att ansökan beviljas. Fritidssamordnarna ansvarar för utbetalning och uppföljning.

### Ärendebeskrivning

Guldsmedshytte Sportklubb har inkommit med en ansökan om investeringsbidrag för att sätta upp ett nytt plexiglas i Råsshallen. Den totala kostnaden för byte uppges bli 550 000 kronor enligt offert som föreningen bifogat i ansökan. Övriga medel får de från andra investerare samt eget kapital. Det befintliga plexiglaset på hockeyrinken är slitet och uppfyller inte längre dagens krav på säkerhet. En uppgradering av plexiglaset är därför en nödvändig åtgärd för att skapa en trygg och säker miljö för verksamhet i ishallen.

Flera stora investeringar i Råsshallen har gjorts under de senaste åren för att kunna möjliggöra fortsatt verksamhet i ishallen.

Fritidssamordnare står bakom ansökan och ser att det går i linje med våra regler och villkor för föreningsbidrag. De punkter under investeringsbidragets syfte som den här investeringen framför allt uppfyller är:

- miljöförbättrande åtgärder på anläggningar

Investeringen skapar också fortsatt möjlighet för:

- att bredda och utveckla barn- och ungdomsverksamhet
- att främja folkhälsan

Förvaltningen föreslår därav att nämnden bifaller ansökan om investeringsbidrag.

Fritidssamordnarna är ansvariga för att betala ut summan samt att följa upp åtgärden.

**Konsekvenser**

Den konsekvens som antagandet av förslaget kan ge är att fortsatt ishockeyverksamhet kan bedrivas i Råsshallen.

Magnus Sjöberg  
Förvaltningschef

Monica Lind  
Enhetschef

**Beslutsunderlag**

Regler och villkor för föreningsbidrag

Ansökan om investeringsbidrag via verksamhetssystemet Rbok.

**För åtgärd:**

Fritidssamordnare

**För kännedom:**

Tillväxtförvaltningen



Förvaltning: Tillväxtförvaltningen  
Handläggare: Monica Lind  
Tel: +46 0587-550028  
Epost: monica.lind@lindesberg.se

## Utökad budgetram för parkverksamheten 2027-2031

### Förslag till Beslut

Tillväxtnämnden överlämnar förslaget om en utökad budgetram i två steg för park- och idrottsverksamheten med steg 1, 500 000 kr år 2027 och steg 2, 500 000 kr år 2028. Total ramökning: 1000 tkr. I syfte att säkerställa att verksamheten kan fullfölja sitt grunduppdrag på ett kvalitativt, hållbart och säkert sätt till kommunstyrelsen för beslut inom ramen för budgetprocessen.

### Sammanfattning av ärendet

För att Park- och idrottsverksamheten ska kunna fullfölja sitt grunduppdrag och uppfylla kommunens krav på kvalitet, säkerhet och effektivitet behövs en budgetförstärkning som motsvarar de verkliga kostnaderna för drift och underhåll. Detta ärende syftar till att beskriva nuläget, belysa konsekvenserna av nuvarande förutsättningar och resursnivå samt tydliggöra behovet av att justera budgetramen för kommande år.

### Ärendebeskrivning

Vid övergången 2023 från Samhällsbyggnadsförbundet till nuvarande organisation i Lindesbergs kommun tilldelades verksamheten park- och idrott en budget som inte motsvarar kostnaderna för grunduppdraget. Budgetramen anpassades inte efter de faktiska behoven. Sedan 2023 har ytterligare fler drift- och underhållsansvar tillkommit utan motsvarande resurstillskott. Detta innebär att verksamheten i dagsläget inte har förutsättningar att kunna utföra uppdraget på ett tillfredsställande, säkert och långsiktigt hållbart sätt.

Den maskinpark som övertogs vid organisationsförändringen är gammal och sliten vilket medför återkommande och oförutsedda reparationskostnader. Dessa kostnader är svåra att planera för och orsakar störningar i den dagliga driften när viktiga maskiner står stilla.

Trots att verksamheten har anpassat sig till befintliga ekonomiska ramar så har konsekvensen blivit att flera delar av grunduppdraget inte har kunnat genomföras i den omfattning och kvalitet som krävs. Detta påverkar inte bara standarden på kommunens anläggningar och grönytor, utan även arbetsmiljön för medarbetarna, planeringsförmågan och möjligheten att kunna upprätthålla nödvändig kompetensförsörjning.

**Exempel på områden där resurser saknas:**

*Flugparken*

Ökat underhållsbehov efter omgestaltning utan någon resursförstärkning.

*Vibyn (Frövi)*

Drift och underhåll av fruktträd, sank mark och lekplats saknar resurser.

*Lindesby*

Endast punktinsatser är möjliga. Salamanderdammar kräver återkommande skötsel som det ej finns resurser till.

*Fallen Rocks*

Betydande behov av löpande skötsel för att området ska vara funktionellt för allmänheten.

*Smedvallen*

Måste underhållas som matchplan då antalet fotbollsplaner i kommunen inte längre räcker till.

*Råsvallslund*

Saknas resurser för underhåll av staket, skyltar och andra anläggningsdelar.

*Vita Stigen (Storå-bruket)*

Resurser saknas för slyröjning och stigröjning.

*Ridhuset*

Nytt driftansvar, bland annat byte av spån och vinterunderhåll.

*Rockhammar badet*

Ålderstigen anläggning som är i behov av omfattande underhåll, utan avsatta kommunala resurser.

**Konsekvenser**

För att Park- och idrottsverksamheten ska kunna fullfölja sitt grunduppdrag och uppfylla kommunens krav på kvalitet, säkerhet och effektivitet behövs en budgetförstärkning som motsvarar de verkliga kostnaderna för drift och underhåll. Detta ärende syftar till att beskriva nuläget, belysa konsekvenserna av nuvarande resursnivå samt tydliggöra behovet av att justera budgetramen för kommande år.

Magnus Sjöberg  
Förvaltningschef

Monica Lind  
Enhetschef

**Beslutsunderlag**

20260309

Bilaga datum

**För åtgärd:**

Handläggares titel, nämnd, förvaltning, enhet, bolag, myndighet

**För kännedom:**

Handläggares titel, nämnd, förvaltning, enhet, bolag, myndighet



Förvaltning: Tillväxtförvaltningen  
Handläggare: Monica Lind  
Tel: +46 0587-550028  
Epost: monica.lind@lindesberg.se

TN-2026-00008

## Investeringar park och idrott anläggning 2027 till 2031

### Förslag till Beslut

Tillväxtnämnden beslutar

- Föreslå kommunstyrelsen föreslå kommunfullmäktige att besluta om investeringsbudget 2027–2031 enligt bilaga Investeringsplan 2027 tillväxtnämnden, TN-2026-00008-5
- Beslutet ersätter TN § 23, 2026-02-17

### Sammanfattning av ärendet

Kommunens parker, anläggningar och maskinpark behöver reinvesteringar för att upprätthålla säkerhet, funktion och kvalitet. Åtgärderna omfattar utbyte av äldre lekutrustning, parkmöbler och fallskydd, renovering av gångstråk och trappor samt nyplanteringar och översyn av äldre fontäner.

Lindesjön runt behöver förbättrad information enligt utvecklingsplanen, och Parkudden fortsätter vara en viktig plats för lek och rörelse. Idrottsanläggningarna kräver löpande underhåll för att säkerställa fortsatt drift.

Maskinparken är idag föråldrad och föreslås därför uppgraderas successivt under perioden 2027–2031.

När vi sedan har en modernare maskinpark kan vi fortsätta byta ut maskiner och fordon med ungefär fem års intervall. Det gör att vi enklare kan uppfylla nya miljökrav, behålla ett bra inbytesvärde och även ha möjlighet att använda leasing om det är fördelaktigt.

Genom att inte låta maskiner och fordon bli för gamla blir det dessutom mycket enklare att byta in dem, och vi säkerställer att vi alltid har en effektiv, driftsäker och uppdaterad maskin- och fordonspark.

### Ärendebeskrivning

För att upprätthålla säkerhet, funktion och kvalitet i kommunens parker och anläggningar krävs reinvesteringar. Åtgärderna omfattar utbyte av gammal lekutrustning och fallskydd, inköp av nya papperskorgar, bänkar och bord samt renovering av gångstråk och trappor. Nyplanteringar behöver göras för att ersätta döda träd och buskar, och äldre fontäner behöver genomgång av eventuella åtgärder.

Lindesjön runt är en mycket välbesökt vandringsled med stor betydelse för folkhälsan och besöksnäringen. Utvecklingsplanen pekar på behov

av bättre information om leden samt om natur- och kulturmiljöer. Parkudden är ett viktigt mervärde för området och ger möjlighet till lek och rörelse i en naturmiljö.

Idrottsanläggningarna består till stor del av äldre byggnader som kräver löpande underhåll för att bevaras i befintligt skick. Åtgärder avser inte större ombyggnationer utan nödvändiga insatser för fortsatt säker och fungerande drift.

Maskinparken är idag föråldrad och föreslås därför uppgraderas successivt under perioden 2027–2031.

När vi sedan har en modernare maskinpark kan vi fortsätta byta ut maskiner och fordon med ungefär fem års intervall. Det gör att vi enklare kan uppfylla nya miljökrav, behålla ett bra inbytesvärde och även ha möjlighet att använda leasing om det är fördelaktigt.

Genom att inte låta maskiner och fordon bli för gamla blir det dessutom mycket enklare att byta in dem, och vi säkerställer att vi alltid har en effektiv, driftsäker och uppdaterad maskin- och fordonspark.

### **Konsekvenser**

Beslutet säkerställer trygga, välfungerande och attraktiva miljöer i parker, idrottsanläggningar och längs Lindesjön runt. En modern och driftsäker maskinpark är viktig för att skötseln ska kunna utföras effektivt och med god kvalitet.

Åtgärderna bidrar även till en bättre arbetsmiljö för medarbetarna, genom säkrare och mer ergonomisk utrustning samt minskad risk för driftstörningar som skapar stress och oplanerade insatser.

Om åtgärderna uteblir försämras säkerhet och kvalitet över tid, upplevelsevärden minskar och både drift och underhåll blir mer resurskrävande. Detta leder i förlängningen till högre kostnader och större arbetsmiljörisker.

Magnus Sjöberg  
Förvaltningschef

Monica Lind  
Enhetschef

### **Beslutsunderlag**

Tjänsteskrivelse Investeringar park och idrott anläggning 2027 till 2031, TN-2026-00008-5

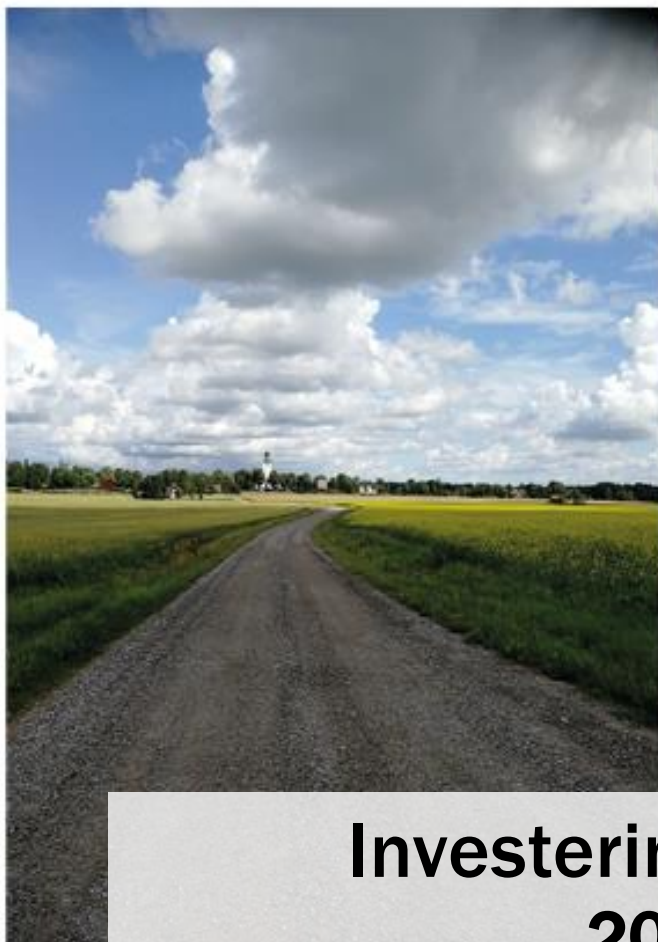
Investeringsplan 2027 tillväxtnämnden, TN-2026-00008-4

Protokollsutdrag 2026-02-17 TN § 23 Investeringar park och idrott anläggning 2027 till 2031, TN-2026-00008-3

### **För åtgärd:**

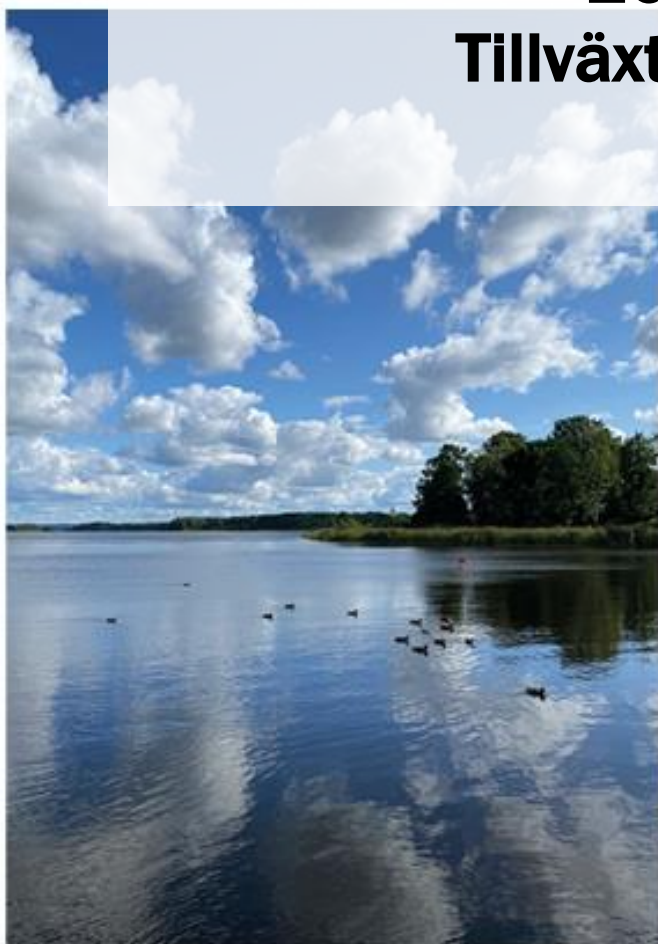
Kommunstyrelsen





# Investeringsplan 2027

## Tillväxtnämnd



## Innehållsförteckning

<b>1 Plan investeringar</b> .....	<b>3</b>
<b>1.1 Tillväxtförvaltningen</b> .....	<b>3</b>

# 1 Plan investeringar

## 1.1 Tillväxtförvaltningen

### Reinvestering park

#### Syfte

Reinvestering

#### Förutsättningar

För att upprätthålla parkens säkerhet och funktion behöver olika delar rustas upp eller bytas ut. Det handlar bland annat om att ersätta gammal lekutrustning och fallskydd på lekplatserna, köpa in nya papperskorgar, bänkar och bord samt renovera gångstråk och trappor. Vi behöver även göra nyplanteringar som ersätter döda träd och buskar. Dessutom finns äldre fontäner som kräver genomgång och åtgärder vid behov. Inköp av handverktyg och maskiner ingår också i våra reinvesteringar. Eftersom nuvarande maskinpark är föråldrad och i behov av modernisering, i första hand avseende gräsklippare, föreslås en plan för att successivt upgradera denna utrustning under perioden 2027 till 2031.

#### Konsekvensbeskrivning

Om reinvesteringar inte genomförs riskerar parkernas säkerhet och funktion att försämrans. Lekplatser kan bli osäkra och behöva stängas, och brist på fungerande papperskorgar, bänkar och bord påverkar både trivsel och renhållning. O renoverade gångstråk och trappor ökar risken för olyckor och minskar tillgängligheten. Uteblivna nyplanteringar och eftersatta fontäner leder till sämre parkmiljö och högre framtida kostnader. Dessutom försvåras driftsarbetet utan moderna verktyg och maskiner, vilket påverkar kvaliteten på skötseln.

Budget	Budget 2028	Budget 2029	Budget 2030	Budget 2031
2 400 tkr	1 900 tkr	1 900 tkr	1 900 tkr	1 800 tkr

### Reinvestering idrott

#### Förutsättningar

Idrottsanläggningar är äldre anläggningar / byggnader. Löpande underhåll för att bevara i befintligt skick, ej större ombyggnationer. Eftersom vår nuvarande maskinpark är föråldrad och i behov av modernisering, i första hand avseende gräsklippare, föreslås att en plan upprättas för att successivt upgradera denna utrustning under perioden 2027 till 2031.

#### Konsekvensbeskrivning

Om kommunen inte sköter löpande underhåll/investering kommer anläggningarna bli förstörda och våra medborgare kommer ej att kunna använda dessa.

Budget	Budget 2028	Budget 2029	Budget 2030	Budget 2031
2 100 tkr	2 100 tkr	2 100 tkr	2 100 tkr	1 900 tkr

## Lindessjön runt

### Syfte

Nyinvestering

### Förutsättningar

Lindessjön runt är en populär vandringsled som spelar stor roll för folkhälsan och besöksnäringen. Under coronaåret fördubblades antalet besökare, vilket tydligt visar ledens betydelse.

Utvecklingsplanen lyfter behovet av förbättrad information om leden och om natur- och kulturmiljöer för att höja kvaliteten och ge ett större mervärde för besökare. Förslaget om en naturlekplats vid Parkudden, som lyfts tidigare, skulle ytterligare stärka området och skapa fler möjligheter för lek och rörelse i naturmiljö.

### Konsekvensbeskrivning

Om nyinvesteringarna inte genomförs riskerar Lindessjön runt att tappa attraktionskraft och funktion. Besökare går miste om viktig information som kan fördjupa upplevelsen, och området kring Parkudden utvecklas inte till sin fulla potential. På sikt kan detta leda till minskat nyttjande, försämrad folkhälsa och svagare stöd till lokal besöksnäring.

Budget	Budget 2028	Budget 2029	Budget 2030	Budget 2031
800 tkr	800 tkr			

TN § 23

Dnr TN-2026-00008

**Investeringar park och idrott anläggning 2027 till 2031****Beslut**

Tillväxtnämnden föreslår kommunstyrelsen föreslå kommunfullmäktige att besluta om investeringsbudget 2027–2031 enligt bilaga Investeringsplan 2027 tillväxtnämnden.

**Sammanfattning av ärendet**

För att säkerhetsställa trygga och välfungerade parker, anläggningar och friluftsmiljöer behövs reinvesteringar i lekutrustning, inventarier, gångstråk, trappor, planteringar och äldre fontäner. Lindes sjön runt behöver fortsatt utveckling av området kring Parkudden. Idrottsanläggningarna kräver löpande underhåll utifrån underhållsplanen för att bevara en säker drift utan större ombyggnationer.

**Förslag till beslut**

Tillväxtnämnden föreslår kommunstyrelsen föreslå kommunfullmäktige att besluta om investeringsbudget 2027–2031 enligt bilaga Investeringsplan 2027 tillväxtnämnden.

**Beslutsgång**

Ordförande frågar om nämnden kan besluta enligt liggande förslag och finner så beslutat

**Beslutsunderlag**

Tjänsteskrivelse Investeringsbudget 2027-2031, 2026-01-27

Bilaga Investeringsplan 2027, 2026,02-06

För åtgärd:

Kommunstyrelsen



Tillväxtförvaltningen  
Sara Sporre  
0581-811 45  
sara.sporre@lindesberg.se

## Konstverket Svävande Lind

### Förslag till beslut

Förvaltningen föreslår tillväxtnämnden besluta

- Ge förvaltningen i uppdrag att revidera riktlinjen *Plan för gestaltning av det offentliga rummet* så att ansvarsfördelning, rutiner och finansiering blir tydligare.

### Sammanfattning

2004 bjöd Lindesbergs kommun in 7 st konstnärer att delta i en idéävling gällande utsmyckning av en nyanlaggd rondell. Charlotte Öberg-Bakos vann tävlingen och fick i uppdrag att färdigställa konstverket Svävande Lind. Konstverket invigdes 2006 och har varit ett mycket uppskattad och omtalat offentligt konstverk.

I slutet av februari 2024 upptäckte personal från Gata och trafikenheten att rör brutits av i konstverket, sannolikt av den starka stormen som var föregående helg. Konstverket bedömdes vara en fara för trafikanter och togs akut ned med hjälp av en kranbil och förflyttades till ett av kommunens förråd.

Vid närmare inspektion fann gata och trafikenheten att två av konstverkets rör, som håller upp den övre delen av konstverket, hade rostet sönder från insidan. Rören kasserades efter inspektion och det som återstår av konstverket är den övre, röda delen.

För att återställa konstverket behöver vi en ritning från konstnären och hjälp med att hitta rätt material och hantverkare för att kunna göra ett kostnadsunderlag. Vi är i kontakt med konstnären och planerar för nästa steg.

Svävande Lind är inte det enda fasta offentliga konstverket i kommunens ägo som behöver reparation och underhåll. Det finns minst tre stycken andra konstverk som är i behov av lagning och skötsel.

I processen att ta fram *Plan för gestaltning av det offentliga rummet* framkom att Lindesbergs kommun saknade både etablerade underhållsrutiner och avsatta medel för den fasta offentliga konsten i kommunens ägo. Efter remissbehandlingen beslutades att den del av planen som avsåg avsatta medel inte skulle ingå i den slutliga versionen.

*Plan för gestaltning av det offentliga rummet* i Lindesbergs kommun blev beslutad 2017. Propositionen "Politik för gestaltad livsmiljö" presenterades i februari 2018 av dåvarande kultur-, miljö- och bostadsministrarna och kom att bli styrande för statens initiativ gällande gestaltad livsmiljö och även vara vägledande för kommuner och regioner. Dessa nya mål finns inte med i

kommunens plan. Efter det utkom Statens Konstråd och Riksatikvarieämbetet med rapporten *Byggnadsanknuten offentlig konst – Kunskapshöjande insatser för förvaltning av den offentliga konsten som del av kulturmiljön*. I den rapporten lyfter man bland annat fram att det saknas finansieringsmodeller för bevarande av byggnadsanknuten offentlig konst i många kommuner och att ansvarsfördelningen är otydlig mellan olika förvaltningar.

I länet har flera kommuner börjat arbeta med att ta fram planer och riktlinjer för den fasta offentliga konsten. Det finns också en efterfrågan att bygga upp en kunskapsbank rörande reparationer och material. Det arbetet fortgår.

### Ärendebeskrivning

2004 bjöd Lindesbergs kommun in 7 st konstnärer att delta i en idé tävling gällande utsmyckning av en nyanlaggd rondell. Charlotte Öberg-Bakos vann tävlingen och fick i uppdrag att färdigställa konstverket Svävande Lind. Konstverket invigdes 2006 och har varit ett mycket uppskattat och omtalat offentligt konstverk.

I slutet av februari 2024 upptäckte personal från Gata och trafikenheten att rör brutits av i konstverket, sannolikt av den starka stormen som var föregående helg. Konstverket bedömdes vara en fara för trafikanter och togs akut ned med hjälp av en kranbil och förflyttades till ett av kommunens förråd.

Vid närmare inspektion fann gata och trafikenheten att två av konstverkets rör, som håller upp den övre delen av konstverket, hade rostat sönder från insidan. Rören kasserades efter inspektion och det som återstår av konstverket är den övre, röda delen.

För att återställa konstverket behöver vi en ritning från konstnären och hjälp med att hitta rätt material och hantverkare för att kunna göra ett kostnadsunderlag. Vi är i kontakt med konstnären och planerar för nästa steg.

Svävande Lind är inte det enda fasta offentliga konstverket i kommunens ägo som behöver reparation och underhåll. Det finns minst tre stycken andra konstverk som är i behov av lagning och skötsel.

I processen att ta fram *Plan för gestaltning av det offentliga rummet* framkom att Lindesbergs kommun saknade både etablerade underhållsrutiner och avsatta medel för den fasta offentliga konsten i kommunens ägo. Efter remissbehandlingen beslutades att den del av planen som avsåg avsatta medel inte skulle ingå i den slutliga versionen.

*Plan för gestaltning av det offentliga rummet* i Lindesbergs kommun blev beslutad 2017. Propositionen "Politik för gestaltad livsmiljö" presenterades i februari 2018 av dåvarande kultur-, miljö- och bostadsministrarna och kom att bli styrande för statens initiativ gällande gestaltad livsmiljö och även vara vägledande för kommuner och regioner. Dessa nya mål finns inte med i

kommunens plan. Efter det utkom Statens Konstråd och Riksantikvarieämbetet med rapporten *Byggnadsanknuten offentlig konst – Kunskapshöjande insatser för förvaltning av den offentliga konsten som del av kulturmiljön*. I den rapporten lyfter man bland annat fram att det saknas finansieringsmodeller för bevarande av byggnadsanknuten offentlig konst i många kommuner och att ansvarsfördelningen är otydlig mellan olika förvaltningar.

I länet har flera kommuner börjat arbeta med att ta fram planer och riktlinjer för den fasta offentliga konsten. Det finns också en efterfrågan att bygga upp en kunskapsbank rörande reparationer och material. Det arbetet fortgår.

Magnus Sjöberg  
Förvaltningschef

Sara Sporre  
Handläggare

TN § 9

Dnr 3523

**Uppdrag om att få återkoppling på status om konstverket  
Svävande Lind****Beslut**

Tillväxtnämnden beslutar:

Uppdra förvaltningen att återkoppla nämnden om status på  
konstverket Svävande Lind

- När är reparationen klar?
- Kostnad för reparation?
- Finns det budgeterade medel för underhåll av offentlig konst?
- Åtterrapporering sker på tillväxtnämndens sammanträde i februari

**Förslag till beslut**

Presidiet föreslår nämnden besluta:

Uppdra förvaltningen att återkoppla nämnden om status på  
konstverket Svävande Lind

- När är reparationen klar?
- Kostnad för reparation?
- Finns det budgeterade medel för underhåll av offentlig konst?
- Åtterrapporering sker på tillväxtnämndens sammanträde i februari

**Beslutsgång**Ordförande frågar om nämnden kan besluta enligt liggande förslag och  
finner så beslutat.

\_\_\_\_\_

**ANMÄLNINGSÄRENDE**

 Datum  
2026-03-12

Anmälda vid sammanträde 2026-03-17 i tillväxtnämnden

<b>Diarium</b>	<b>Datum</b>	<b>Avsändare/Mottagare</b>	<b>Beskrivning</b>	<b>Diarienummer</b>
TN	2025-08-26	Kommunstyrelsen	KS § 127 Parkeringsplatser vid kommunhuset Lindesberg protokollsutdrag kommunstyrelsen 2025-08-26	3587 TN-2026-00018
TN	2026-01-27	Tillväxtnämnden	KS § 7 Parkeringsutredning för Lindesbergs kommun protokollsutdrag kommunstyrelsen 2026-01-27	3588 TN-2026-00018
TN	2026-02-24	Kommunstyrelsen	KS § 23 Ombudgetering investeringar 2025 till 2026 Råsshallen protokollsutdrag 2026-02-24	3605 TN-2026-00018
TN	2026-02-23	Kommunfullmäktige	KF § 4 Fyllnadsval ny ersättare tillväxtnämnden - vakant - efter avsägelse från Anna Jensen (SD) protokollsutdrag 2026-02-23	3606 TN-2026-00018
TN	2026-02-23	Kommunfullmäktige	KF § 7 Fyllnadsval ny ersättare tillväxtnämnden efter avsägelse från Lucas Karlsson (KD) protokollsutdrag 2026-02-23	3607 TN-2026-00018

**ANMÄLDA DELEGATIONSBESLUT**Datum  
2026-03-12

Anmälda vid sammanträde 2026-03-17 i tillväxtnämnden

<b>Datum</b>	<b>Avsändare/Mottagare</b>	<b>Beskrivning</b>	<b>Diarienummer</b>
2026-01-26	Skyddad	beslut vuxenutbildningen installationselektriker Jönköping bifall	TN-2026-00016
2026-01-21	Skyddad	Beslut vuxenutbildningen kemi1 Örebro bifall	TN-2026-00016
2026-01-05	Skyddad	beslut vuxenutbildningen biologi1 Lindesberg avslag	TN-2026-00016
2026-01-05	Skyddad	beslut vuxenutbildningen komplettering gymnasieexamen Arboga bifall	TN-2026-00016
2026-01-19	Skyddad	beslut vuxenutbildningen fysik 2 Örebro bifall	TN-2026-00016
2026-02-03	Skyddad	beslut vuxenutbildningen behörighetskomplettering Örebro bifall	TN-2026-00016
2026-03-10	Tillväxtnämnden	Tillförordnad förvaltningschef för tillväxtförvaltningen 13 mars 2026	TN-2026-00016
2026-02-23	Tillväxtnämnden	Överenskommelse Kroppens ekon - Möten vid en gruva beslut enligt 2.3 i tillväxtnämndens delegationsordning	TN-2026-00016