



LINDESBERGS  
KOMMUN

# Mål och budget

---

## Budget 2019

## VP 2020–2021

---

Kommunfullmäktige



# Innehållsförteckning

<b>1 Beslutsatser .....</b>	<b>3</b>
<b>2 Planeringsförutsättningar .....</b>	<b>4</b>
<b>2.1 Inledning.....</b>	<b>4</b>
<b>2.2 Omvärld.....</b>	<b>4</b>
<b>2.3 Ekonomiska förutsättningar .....</b>	<b>6</b>
<b>2.4 Fem år i sammandrag .....</b>	<b>9</b>
<b>2.5 Befolkningsprognos .....</b>	<b>10</b>
<b>2.6 Organisation.....</b>	<b>11</b>
<b>2.7 Styrmodell .....</b>	<b>12</b>
<b>2.8 God ekonomisk hushållning .....</b>	<b>12</b>
<b>2.9 Kommunfullmäktiges mål .....</b>	<b>13</b>
<b>3 Våra räkenskaper.....</b>	<b>16</b>
<b>4 Nämndernas budget .....</b>	<b>24</b>
<b>4.1 Stöd och strategi .....</b>	<b>24</b>
<b>4.2 Tillväxtutskottet.....</b>	<b>28</b>
<b>4.3 Samhällsbyggnadsförbundet Bergslagen .....</b>	<b>33</b>
<b>4.4 VA/Renhållning .....</b>	<b>36</b>
<b>4.5 Räddningstjänst.....</b>	<b>36</b>
<b>4.6 Överförmyndarnämnd.....</b>	<b>36</b>
<b>4.7 Socialnämnd.....</b>	<b>37</b>
<b>4.8 Barn- och utbildningsnämnd.....</b>	<b>42</b>
<b>4.9 Samhällsbyggnadsnämnden Bergslagen .....</b>	<b>46</b>
<b>4.10 Revision.....</b>	<b>49</b>

# 1 Beslutsatser

1. Mål och budget för åren 2019 och VP 2020–2021, inklusive nämndernas verksamhetsplaner, budgetramar (nettokostnader) och investeringar antas.
2. Investeringsvolymen för vatten/renhållningsverksamheten fastställs till 47 500 000 kronor år 2019. Finansiering kan ske genom nyupplåning. Övriga investeringar beräknas finansieras med ett lån till ett belopp av 20 000 000 kronor. Låneramen för långfristig upplåning fastställs till maximalt 67 500 000 kronor under 2019.
3. Finansiella mål: Verksamhetens nettokostnader får inte överstiga 99 procent av skatter, utjämning och generella statsbidrag. Soliditeten skall vara oförändrad eller öka underplanperioden 2019–2021.
4. Leasing betraktas som en form av upplåning och får endast ske efter samråd med kommunledningskontoret upphandlare och undertecknas av firmatecknare.
5. Kommunstyrelsen medges rätt att besluta om omdisponeringar av budgeterade medel för projekt i investeringsbudget samt besluta om ombudgeteringar mellan åren för redan beslutade projekt.
6. Samhällsbyggnadsförbundet Bergslagen medges rätt att besluta om omdisponeringar av budgeterade medel för va/renhållningsprojekt. Kommunstyrelsen skall informeras om detta i den månadsvisa uppföljningen efter beslut i direktionen.
7. De av kommunfullmäktige beslutade budgetramarna ska hållas. Om en situation uppstår under löpande år så att mål och ekonomiska ramar inte överensstämmer, så gäller den ekonomiska ramen för nämnden tills annat beslut fattas av kommunstyrelsen/kommunfullmäktige.

## 2 Planeringsförutsättningar

### 2.1 Inledning

Mål och budget är inte bara ett dokument som fastställer de ekonomiska ramarna för verksamheterna. Det är även ett verktyg för planering, uppföljning och kontroll av verksamheten. I mål och budget fastställs nivån för verksamheterna samt vilken kvalitet kommunen ska erbjuda medborgarna. Som utgångspunkt för hur verksamheten ska utvecklas har kommunfullmäktige antagit Vision 2025 – Utvecklingsstrategi 2017–2019.

### 2.2 Omvärld

Kommunens ekonomi och den lokala välfärden är till stor del beroende av olika omvärldsfaktorer. Ekonomin påverkas även av vilka ambitionsnivåer på service som kommunen själv ställer upp för de olika verksamheterna och hur effektivt vi organiserar vår produktion av service.

Att döma av de rekordstarka ekonomiska resultaten nationellt sett har kommunerna en stark position. Ändå kan utvecklingen inte fortsätta som hittills. De kommande årens behovsökningar är av ett sådant slag att de inte bara kan mötas med resurstillskott. Det kommer också att krävas betydande effektiviseringar. Den första utmaningen i välfärden de kommande åren är att kunna rekrytera personal och den andra utmaningen är finansieringen, enligt Sveriges Kommuner och Landsting (SKL).

Sverige har haft många år med stark ekonomisk tillväxt och ligger före EU i konjunkturcykeln. Här är högkonjunkturen påtaglig, och arbetskraftsbristen stor, främst inom offentlig sektor. Bristen på arbetskraft är en starkt begränsande faktor för fortsatt stark tillväxt. SKL räknar med att skatteintäkterna i kommuner, landsting och regioner kommer att öka betydligt långsammare de kommande åren än de har gjort under de gångna åren, vilket beror på det höga demografiska trycket som främst kommer från att antalet barn, unga och äldre ökar snabbt, samtidigt som andelen i arbetsför ålder ökar betydligt långsammare. Inom kommunerna syns det främst när det gäller bristen på pedagogisk personal, samhällsbyggnadsteknisk personal och socialsekreterare. På längre sikt bidrar invandringen positivt till sysselsättning

De närmaste tio åren beräknas rekryteringsbehoven till välfärdstjänsterna bli omfattande, om vi fortsätter att organisera, arbeta och bemanna på samma sätt som idag. Behoven kommer att se olika ut i olika delar av landet. Samtidigt ökar konkurrensen om arbetskraften på hela arbetsmarknaden. Bland de förändringar som måste till för att klara välfärden ingår att hitta nya arbetsätt för att använda kompetensen mer effektivt och att utnyttja tekniken bättre. För att klara denna utmaning behövs mer nytänkande, ett ökat samarbete över gränser och en mer utvecklingsinriktad statlig styrning.

Asyl- och flyktingmottagandet har påverkan på kommunernas ekonomi och verksamheter. Ytterligare en osäkerhet är vad som händer inom LSS-området. Även här har konsekvenserna varit olika mellan kommunerna. Till följd av Högsta förvaltningsdomstolens och Försäkringskassans bedömningar har många kommuner fått betydande kostnadsökningar för personlig assistans när kommunen fått ta kostnader som tidigare staten har tagit.

Välfärden har stora investerings- och rekryteringsbehov. De demografiskt betingade behoven och investeringsbehoven nu och under några år framöver kommer att vara mycket höga. Investeringarna i kommuner, landsting och regioner har ökat och kommer att ta ett allt större utrymme av resurserna. Behovet av att bygga förskolor, skolor, sjukhus och va-system är stort, liksom att öka effektiviteten i nyttjandet av redan befintliga lokaler, exempelvis genom ny teknik. (SKL:s ekonomirapport, maj 2018)

Den totala arbetslösheten har sjunkit under de senaste tre åren, både i regionen och kommunen.

Det är dock stora skillnader mellan olika grupper, där framför allt arbetslösheten för utrikes födda sticker ut jämfört med regionen. Det är andelen öppet arbetslösa bland de utrikes födda som är betydligt högre i Lindesbergs kommun än i regionen, i synnerhet bland män.

Ungdomsarbetslösheten har haft en nedåtgående trend under de fyra senaste åren, både i kommunen, i regionen och i riket. Både den totala arbetslösheten, ungdomsarbetslösheten och arbetslösheten för utrikes födda ligger över region Örebros och rikets nivåer. Män är arbetslösa i större utsträckning än kvinnor i Lindesbergs kommun, både totalt, bland ungdomar och bland utrikes födda.

Den svenska arbetsmarknaden fortsätter att utvecklas mycket starkt. Det är dock svårt att få tag i personal och bristen på utbildad arbetskraft bromsar nyanställningarna. Samtidigt går högkonjunkturen in i en mognare fas och tillväxten av nya jobb dämpas successivt.

Sysselsättningsgraden fortsätter att stiga bland både inrikes och utrikes födda. Under 2018–2019 väntas omkring sju av tio nya jobb gå till utrikes födda, där huvuddelen av den lediga arbetskraften finns. Förra året svarade utrikes födda för omkring 90 procent av jobbtillväxten inom utbildning, vården och omsorgen samt privata tjänster. Inom industrin stod utrikes födda för hela jobbökningen. Arbetslösheten fortsätter att minska bland inrikes födda, medan den stiger något bland utrikes födda till 2019. Även om jobbtillväxten fortsätter att vara stark så finns det många arbetssökande som har svårt att få fotfäste på arbetsmarknaden och läget är särskilt bekymmersamt för personer med kort utbildning. (Arbetsförmedlingens prognos 13/6 2018)

Befolkningen minskade i Lindesbergs kommun under år 2017, efter att ha ökat fyra år i rad.

Anledningen till att befolkningen minskade är lägre invandring än föregående år. Årets sex första månader visar på en befolkningsökning med 11 personer. Invandringen är lägre än motsvarande period förra året. Det är också färre som både flyttat in till kommunen och ut från kommunen från annan kommun i Sverige jämfört med föregående år. (Statistiska centralbyrån)

## 2.3 Ekonomiska förutsättningar

- Skatteintäkter och utjämningsbidrag beräknas utifrån den prognos som SKL (Sveriges Kommuner och Landsting (Sveriges Kommuner och Landsting) presenterade i cirkulär 18:18 i april månad 2018.
- Beräkningen baseras på kommunens egna befolkningsprognos.
- Ökade personalkostnader har budgeterats i en centralpott som fördelas till nämnderna då resultatet av löneförhandlingarna är slutförda.
- Pensionsberäkningen grundas på uppgifter ifrån KPA Pension, december 2017 med en femårig prognos.
- Budget för ökade kostnader för avskrivningar och drift finns på finansförvaltningen.
- I verksamhetsplan 2018–2020 så ingår en effektivisering/verksamhetsavveckling med 1 procent för alla nämnder from år 2019.
- Socialnämnden tillförs 7,2 Mnkr till Vård och omsorg år 2019.
- Enligt beslut i kommunstyrelsen 2018-06-05 tillkommer ytterligare effektiviseringar/verksamhetsav-veckling för nämnderna enligt följande, Mnkr:

### Kommunstyrelsen

2019	2020
2,8	11,0

### Samhällsbyggnadsförbundet

2019	2020
2,2	*)

### Barn- och utbildningsnämnd

2019	2020
1,0	7,0

### Socialnämnd

2019	2020
1,0	3,0

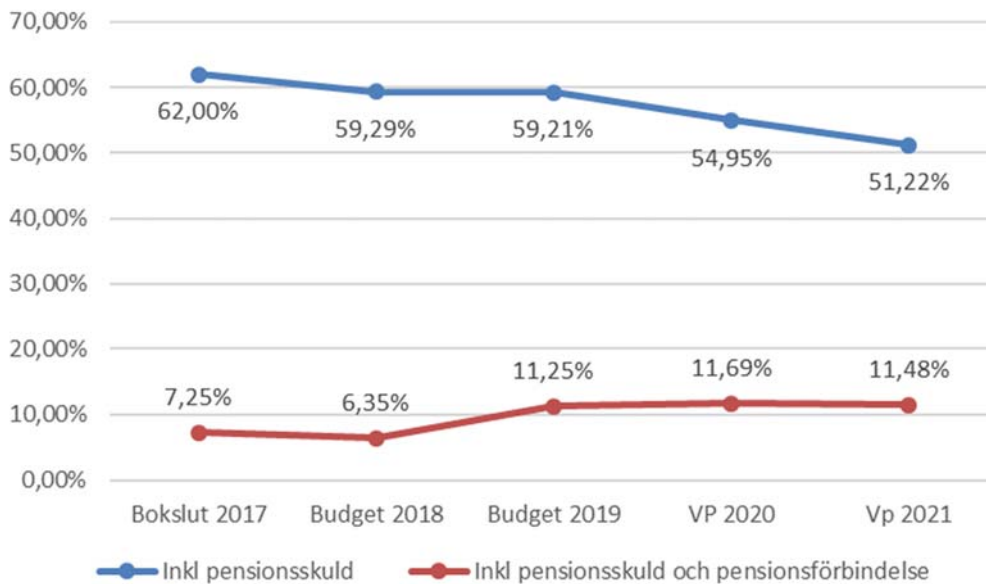
\*) Belopp ej angivet ingår som del i de 11 Mnkr som redovisas under kommunstyrelsen.

## Soliditet

Soliditet är ett mått på kommunens långsiktiga finansiella handlingsutrymme och visar hur stor del av kommunens tillgångar som finansierats av egna medel. Förändringar i soliditeten är beroende av investeringstakt, skuldförändring och det ekonomiska resultatet. Ju högre desto mindre är låneskulden.

Under planperioden så stärks soliditeten inklusive pensionsskuld och pensionsförbindelse, och det beror på att pensionsförbindelsen minskar under perioden.

Soliditeten inklusive pensionsskulden men exklusive pensionsförbindelsen, minskar under perioden och det beror på att investeringarna och att långfristiga skulden ökar samt att resultatet är lågt. Att soliditeten ökan inklusive pensionsskuld och pensionsförbindelse beror på att pensionsförbindelsen minskar under planperioden.

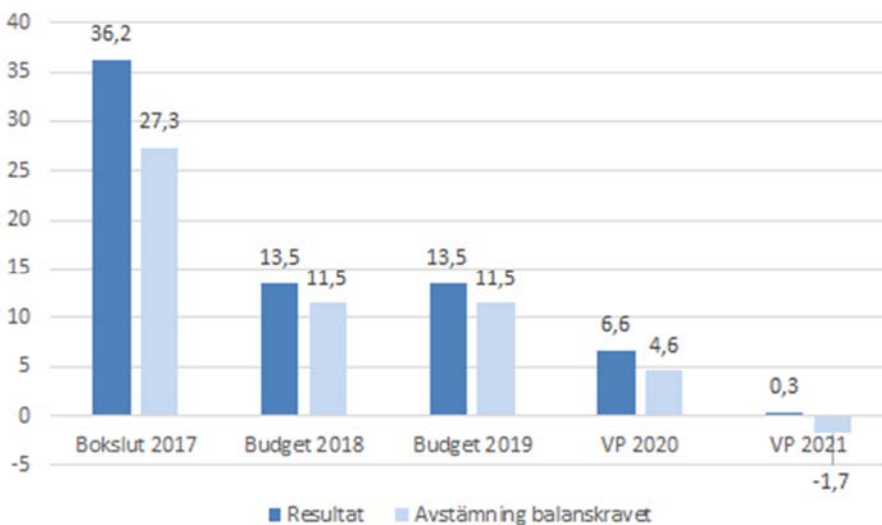


### Resultatutveckling och balanskrav

Kommunallagen fastställer att kommunen för ett räkenskapsår måste redovisa högre intäkter än kostnader, balanskrav. För att säkra det egna kapitalet och bygga upp medel för investeringar måste resultatet inte bara vara i balans utan det krävs positiva resultat, då en kommun kan påverkas av händelser utanför dess egen kontroll. det kan var konjunktursvängning eller förändrade lagar och förordningar.

Oplanerade händelser eller beslut kan få avgörande betydelse för kommunens ekonomi.

För 2019 är det budgeterade resultatet 13,5 Mnkr, för 2020 6,6 Mnkr och för 2021 0,3 Mnkr. När avstämning mot balanskravet är gjort så hamnar resultatet på -1,7 Mnkr för år 2021.



## Avstämning balanskrav

2019

Årets resultat enligt resultaträkningen 13,5 Mnkr

Avgår realisationsvinst 2 Mnkr

Årets resultat efter balanskravsjusteringar 11,5 Mnkr.

2020

Årets resultat enligt resultaträkningen 13,5 Mnkr

Avgår realisationsvinst 2 Mnkr

Årets resultat efter balanskravsjusteringar 11,5 Mnkr.

2021

Årets resultat enligt resultaträkningen 0,3 Mnkr

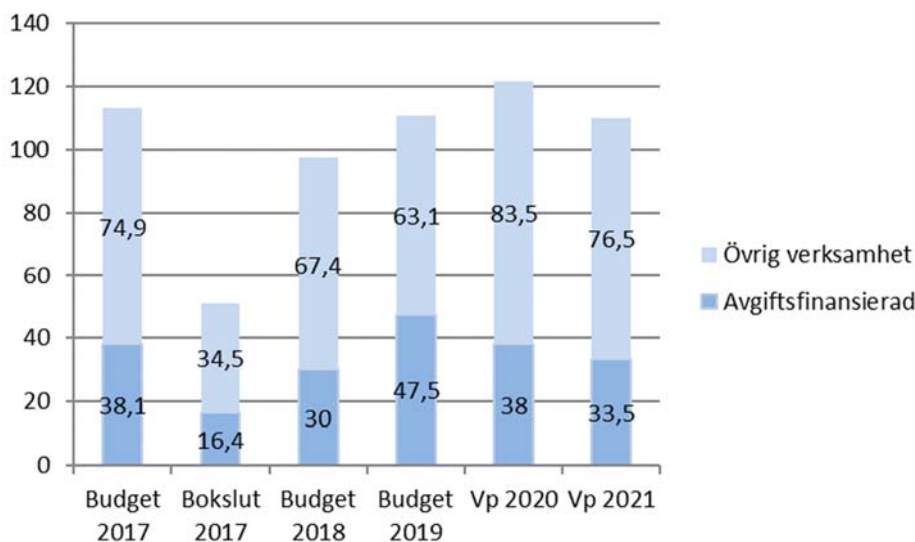
Avgår realisationsvinst 2 Mnkr

Årets resultat efter balanskravsjusteringar -1,7 Mnkr.

## Nettoinvesteringar.

I budgetförslaget uppgår investeringsbudgeten 2019 till 110,6 Mnkr, 121,5 Mnkr år 2020 och 110,0 Mnkr år 2021. Investeringarna på 110,6 Mnkr, år 2019 motsvarar 9 procent av verksamhetens nettokostnader, 8 procent år 2020 och 7 procent år 2020.

Diagrammet beskriver nettoinvesteringarna fördelat på avgiftsfinansierad verksamhet och övrig verksamhet. Avgiftsfinansierade verksamhet är vatten och renhållning och övriga investeringar är till största delen infrastrukturella satsningar.



## Likviditet och kassaflöde

Genomförs alla planerade investeringar och inga lån upptas, så uppgår kommunens likvida medel till 93,7 Mnkr år 2019, from år 2020 så är kommunens likvida medel slut om inga lån tas. Lånar kommunen till Va-investeringar så uppgår kommunens likvida medel till 29,8 Mnkr vid planperiodens slut och lånar kommunen även 60 procent till de skattefinansierade investeringarna så hamnar likviditeten på 160 Mnkr vid planperiodens slut.



Vatten- och renhållnings investeringarna uppgår under planperioden till 119 Mnkr. De skattefinansierade investeringar uppgår under planperioden till 223 Mnkr. Kassaflödesanalysen bygger på budget 2018, prognosen för 2018 redovisar ett lite högre resultat och då blir likviditeten bättre och utgående likvida medel något högre vid planperiodens slut.

### Borgensåtagande

Kommunens borgensåtaganden uppgår i bokslut 2017 till 1 621,3 Mnkr och av dessa är 1 484,6 Mnkr beviljade till kommunens bolag.

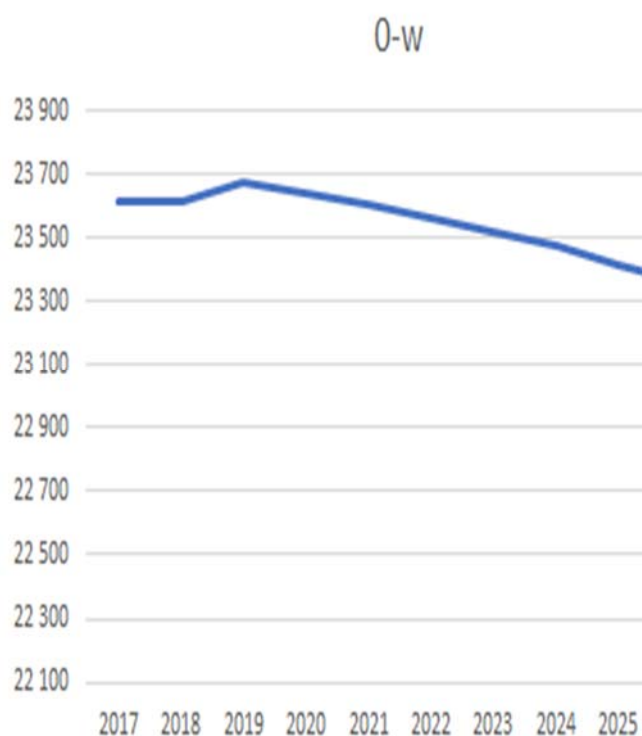
## 2.4 Fem år i sammandrag

	Bokslut 2017	Budget 2018	Budget 2019	VP 2020	VP 2021
Antal invånare 31/12	23 613	24 089	23 678	23 642	23 604
<b>Utdebitering</b>					
Skattesats	22,30	22,30	22,30	22,30	22,30
<b>Resultat</b>					
Resultat, Mnkr	36,2	13,5	13,5	6,6	0,3
Verksamhetens nettokostnad, Mnkr	1 391,7	1 448,7	1 478,4	1 515,5	1 542,5
Nettokostnadernas andel av skatter och utjämning	97 %	99 %	99 %	100 %	100 %
<b>Balans</b>					
Soliditet, inklusive pensionsskuld	62 %	59,29 %	59,21 %	54,95 %	51,22 %
Soliditet, inklusive pensionsskuld och pensionsförpliktelser	7,25 %	6,35 %	11,25 %	11,69 %	11,48 %
Eget kapital	642,3	655,7	669,3	675,9	676,1
Nettoinvesteringar, mnkr	50,9	97,4	110,6	121,5	110,0
<b>Personal</b>					
Personalkostnader, Mnkr	1 035,0	1 046,0	1 077,0	1 109,0	1 142,0

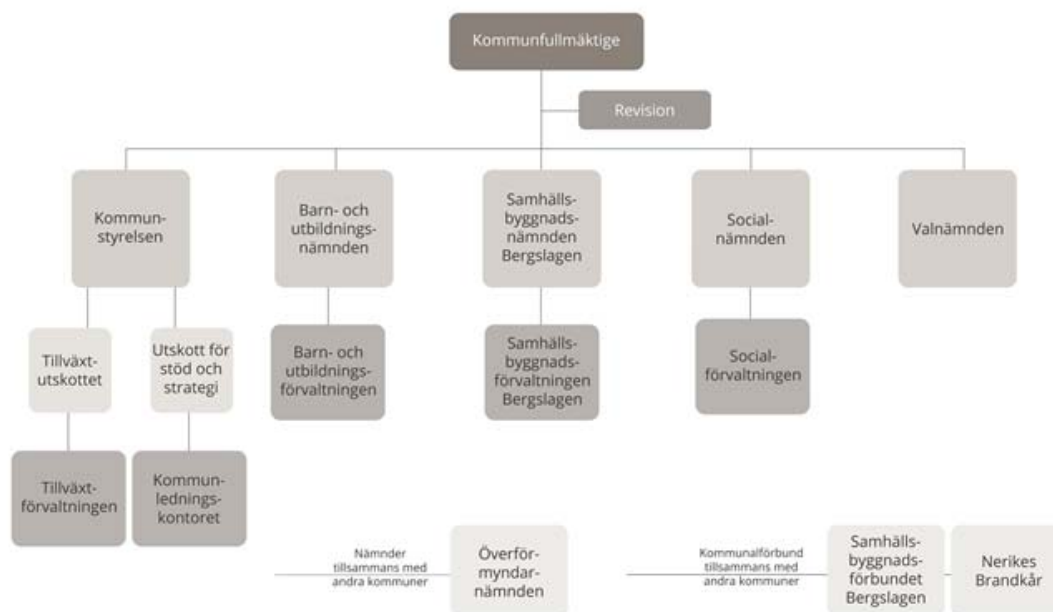
## 2.5 Befolkningsprognos

Med hänsyn till den senaste tidens befolkningsutveckling visar befolkningsprognosen framöver att befolkningen beräknas öka något under 2018 och 2019, medan den sedan successivt beräknas minska.

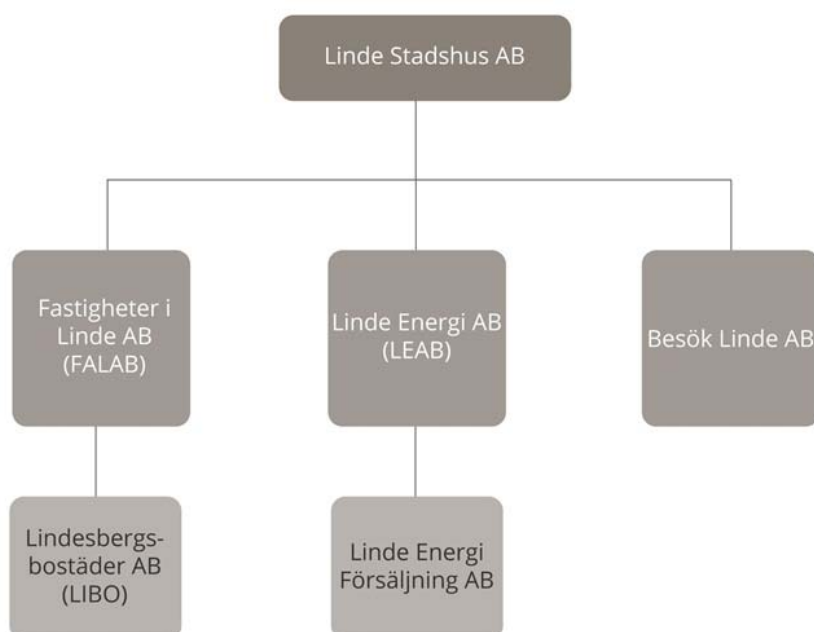
Ålder	2017	2018	2019	2020	2021	2022	2023	2024	2025	2026	2027
1-5	1 317	1 320	1 319	1 306	1 303	1 273	1 271	1 258	1 242	1 225	1 207
6-12	1 890	1 938	1 986	1 984	1 985	1 997	2 000	1 979	1 982	1 969	1 951
6	285	260	276	277	266	290	259	266	265	263	260
7-15	2 382	2 460	2 484	2 530	2 588	2 616	2 626	2 620	2 610	2 618	2 593
13-15	777	782	774	824	869	909	885	908	892	912	902
16-18	833	817	829	822	823	811	861	906	946	922	945
65-79	4 354	4 364	4 392	4 402	4 433	4 417	4 366	4 329	4 231	4 152	4 132
80-89	1 110	1 127	1 138	1 162	1 199	1 255	1 342	1 442	1 562	1 661	1 727
90-w	265	260	266	262	256	252	242	233	241	241	245
0-w	23 613	23 616	23 678	23 642	23 604	23 563	23 520	23 471	23 417	23 358	23 294



## 2.6 Organisation



Lindesbergs kommun har tre nämnder utöver kommunstyrelsen. Förutom socialnämnden och barn- och utbildningsnämnden finns Samhällsbyggnadsnämnden Bergslagen som är ett samarbete med kommunerna Nora, Ljusnarsberg och Hällefors. Under kommunstyrelsen finns två utskott och två förvaltningar. Tillväxtutskottet ansvarar för områdena arbetsmarknad, kultur och fritid, näringsliv och turism. Utskottet för stöd och strategi ansvarar för områdena kansli, ekonomi, personal, IT/tele, måltid, miljö, folkhälsa, information/kommunikation samt risk och säkerhet. Kommunen är medlem i kommunalförbunden Nerikes Brandkår, samt i Samhällsbyggnadsförbundet Bergslagen som ansvarar för de tekniska verksamheterna. Kommunen ingår även i överförmyndarnämnden tillsammans med övriga tre kommuner i norra Örebro län.



I bolagskoncernen är Linde Stadshus AB moderbolag och ägs till 100 procent av Lindesbergs kommun. Dotterbolagen formeras i tre verksamhetsområden: energi, fastigheter och upplevelser.

## 2.7 Styrmodell

Kommunfullmäktige beslutade i maj 2016 om en ny *Vision 2025, Utvecklingsstrategi 2017–2019*, där kommunens långsiktiga inriktning anges: *"Lindesbergs kommun ska genom nydanande insatser, byggda på tradition och erfarenhet, vara det naturliga valet för näringsliv och boende i Bergslagen och angränsande delar av Mälardalen. Lindesberg - Bergslagens själ"*. Lindesbergs kommun har en modell för mål- och resultatstyrning som utgår från att kommunfullmäktige i utvecklingsstrategin har antagit totalt 10 inriktningsmål som syftar till att förverkliga visionen. Inriktningsmålen är fördelade till nämnderna och den kommunala bolagskoncernen som därefter bryts ner till nämndmål/bolagsmål av nämnderna/bolagen. Verksamheterna inom nämndens förvaltning bryter sedan vid behov ner nämndernas mål till verksamhetsmål och kopplar aktiviteter till målen. Indikatorer som utvärderar målluppfyllelsen finns på olika nivåer.

Styrmodellen ska se till att det finns en tydlig koppling mellan de politiskt fastställda målen och de aktiviteter som genomförs i verksamheterna. Det ska finnas en röd tråd från vision till enhetsnivå som visar på hur all verksamhet arbetar för att uppnå visionen.

Nämnder och verksamheter/enheter ska varje år planera för hur de ska bidra till att uppfylla fullmäktiges inriktningsmål genom att årligen fastställa en verksamhetsplan. De kommunala bolagen fastställer en affärsplan.

I arbetet med att ständigt förbättra verksamheten är analysen i uppföljningen viktig för att kunna prioritera vad som behöver göras framöver för att uppfylla målen. Även den interna kontrollen är en väsentlig del av styrningen och utvecklingen av verksamheten.

Kommunstyrelsen leder och samordnar planeringen och uppföljningen av kommunens ekonomi och verksamheter. Kommunstyrelsen bereder även förslagen till kommunfullmäktige och har därmed ansvaret för att göra en helhetsbedömning för kommunen, där alla behov vägs samman mot de ekonomiska resurserna.

Kommunstyrelsen har uppsiktsplikt över övriga nämnder, kommunala bolag och kommunalförbund enligt Kommunallagen och ansvarar också för att den interna kontrollen fungerar i kommunen.

## 2.8 God ekonomisk hushållning

Enligt Kommunallagen ska kommunen i sin budget fastställa mål och riktlinjer för verksamheten, samt finansiella mål med betydelse för god ekonomisk hushållning. Finansiella mål behövs för att betona att ekonomin är en begränsning för i vilken omfattning verksamheten kan bedrivas. Balanskravet ska vara uppfyllt, vilket innebär att kostnaderna inte får överstiga intäkterna. De finansiella målen ska bidra till att ingen generation ska behöva betala för det som en tidigare generation förbrukat. Verksamhetsmålen ska bidra till att verksamheten bedrivs på ett kostnadseffektivt och ändamålsenligt sätt.

Det finns inget syfte med att kommunens verksamhet visa vinst, men överskott är nödvändigt för att långsiktigt kunna driva bra verksamhet. Att visa överskott till följd av tillfälliga intäkter eller realisationsvinster är inte ett långsiktigt hållbart sätt att bygga en budget.

Den innebär att kommunen måste uppvisa ett positivt resultat som täcker exempelvis investeringar, förväntade ökning av pensionskostnader, utvecklingskostnader som är nödvändiga för att kommunen på sikt ska fungera samt att även ha en buffert för att klara oförutsedda konjunktursvängningar eller förändringar i skatteunderlag och utjämningsystem.

## 2.9 Kommunfullmäktiges mål

Inriktningsmål	Indikatorer	Målvärde
Medborgarna upplever bra kommunal service med kvalitet	Andel av de som skickar in en enkel fråga via e-post som får svar inom två arbetsdagar (%)	96 %
	Andel av de som tar kontakt med kommunen via telefon som får ett direkt svar på en enkel fråga (%)	75 %
	Andel av de som via telefon ställt en enkel fråga som uppfattar att de fått ett gott bemötande (%)	100 %
	Kommunens webbinformation till medborgarna (Informationsindex, %)	90 %
	NKL (Nöjd-kund-Lindesberg, %)	90 %
Lindesberg kommun är en attraktiv arbetsgivare	Andel tillsvidareanställda med heltidsanställning (%)	66 %
	Andel medarbetare med tillsvidareanställning (%)	90 %
	Sjukfrånvaro hos medarbetare (%)	5 %
	Resultat i medarbetarenkätens fråga om uppföljning och utvärdering av enhetens mål (poäng av 5, avser både kommun och koncern)	4,5
	Resultat i medarbetarenkätens fråga om att se fram emot att gå till arbetet (poäng av 5, avser både kommun och koncern)	4,5
I Lindesbergs kommun finns ett kultur- och föreningsliv för alla	Antal besök i kommunens bibliotek inklusive bokbussen (antal/invånare)	6 st
	Andel deltagande barn i kultur i skolan och i förskolan (vissa årskurser erbjuds årligen), (andel av förskolebarn och elever i åk F-9)	21 %
	Fördelning av andelen deltagartillfällen för pojkar och flickor (aktivitetsbidrag), (andelen pojkar visas)	50 %
Lindesbergs kommun är attraktiv för nya och befintliga företag	Nöjd-Kund-Index i SKL-undersökningen Insikt (index av 100)	72
	Företagsklimat enligt Svenskt Näringslivs enkät (ranking av 290 kommuner)	Placering 150

Inriktningsmål	Indikatorer	Målvärde
	Antal nystartade företag (antal per 1000 invånare).	5 st
	Planlagd och oexploaterad industrimark som ständigt finns tillgänglig per år nära de mest efterfrågande orterna (antal ha)	10 ha
	Antal avstyckade och klara villatomter som finns tillgängliga per år främst i de mest efterfrågade orterna	10 st
	Antal planlagda tomter för flerbostadshus som finns tillgängliga per år främst i de mest efterfrågande områdena	1 st
Lindesbergs kommun är attraktiv för invånare, turister och andra besökare.	Antal invånare	24 500 st
	Antal gästnätter (tusental)	92 t st
	Antal besökare på utvalda turistmål i kommunen (tusental)	325 t st
	Antal nya lägenheter och småhus främst i de mest efterfrågade orterna	25 st
Medborgarna upplever att de är delaktiga i kommunens verksamheter	Nöjd-Inflytande-Index från medborgarundersökningen (index av 100)	
	Antal medborgardialoger (antal ärenden i KS/KF)	2 st
	NIL (Nöjd-Inflytande-Lindesberg, %)	80 %
Lindesbergs kommun har en hållbar ekologisk utveckling	Andel ekologiska livsmedel (%)	35 %
	Koldioxidutsläpp för kommunens tjänsteresor (ton CO2)	200 ton
	Energianvändning i kommunens lokaler, inklusive verksamhetsel (kWh/m2)	165 kWh/m2
	Antal resor med kollektivtrafik (kommunen geografiskt, tusental)	900 t st
Barn och unga ges en bra och trygg start i livet	Barnfattigdomsindex, andel barn i ekonomiskt utsatta hushåll (%)	15 %
	Upplevd trivsel och trygghet i grundskolan (%)	100 %
Medborgarna har tillgång till utbildning som ger goda möjligheter till egen försörjning	Andel elever i åk 9 som är behöriga till ett yrkesprogram (%)	100 %

Inriktningssmål	Indikatorer	Målvärde
	Andel gymnasieelever på studieförberedande program med grundläggande behörighet till universitet och högskola (%)	86 %
	Andel ungdomar som är etablerade på arbetsmarknaden eller studerar 2 år efter fullföljd gymnasieutbildning (%)	75 %
	Andel individer som fått arbete sex månader efter avslutad yrkesutbildning inom kommunens vuxenutbildning (%)	85 %
Medborgarna ges förutsättningar för ett hälsosamt liv och tryggt åldrande	Andel med eftergymnasial utbildning (%)	30 %
	Upplevd tillgång till GC-vägar, möjligheter att utöva fritidsintressen, tillgång till parker, grönområden och natur, trygghet att vistas utomhus på kvällar och nätter (medborgarundersökning, index av 100)	
	Upplevd trygghet i äldreomsorgen (%)	96 %
	Väntetid till särskilt boende från ansökningsdatum till erbjudet inflyttningsdatum (antal dagar)	60 dgr
Verksamhetens nettokostnader får inte överstiga 99 procent av skatter, utjämnings- och generella statsbidrag, år budget 2018 VP 2019–2020	99 %	

### 3 Våra räkenskaper

#### Budgetramar per nämnd

Nämnd	Budget 2018	Budget 2019	VP 2020	VP 2021
Revisionen	0,9	0,9	0,9	0,9
Kommunstyrelsen totalt	239,6	236,9	226,8	226,8
varav Kommunstyrelsen			-11,0	-11,0
varav Tillväxt	92,3	92,3	92,8	92,8
varav Stöd och strategi	73,6	70,9	70,5	70,5
varav Samhällsbyggnadsförbundet Bergslagen	42,2	41,5	41,5	41,5
varav VA/Renhållning	0,0	0,0	0,0	0,0
varav Räddningstjänst	28,2	29,0	29,8	29,8
varav Överförmyndarverksamhet	3,2	3,2	3,2	3,2
Barn- och utbildningsnämnd	596,9	594,2	596,4	596,4
Socialnämnd	518,0	518,2	515,2	515,2
Samhällsbyggnadsnämnden Bergslagen	13,0	12,9	12,9	12,9
<b>Summa nämnder/verksamheter</b>	<b>1 368,3</b>	<b>1 363,1</b>	<b>1 352,2</b>	<b>1 352,2</b>
Finansförvaltning	1 383,1	1 376,6	1 358,8	1 352,5
<b>Resultat</b>	<b>14,8</b>	<b>13,5</b>	<b>6,6</b>	<b>0,3</b>



## Investeringsbudget per nämnd

Nämnd	2019	2019	2019	2020	2020	2020	2021	2021	2021
	Utgift	Inkomst	Netto	Utgift	Inkomst	Netto	Utgift	Inkomst	Netto
Kommunstyrelsen	110,5	2,6	<b>107,9</b>	117,2	1,7	115,5	86,7	0,0	86,7
- varav kommunstyrelsen	2,0	0,0	<b>2,0</b>	2,0	0,0	2,0	2,0	0,0	2,0
- varav Tillväxt	37,7	2,6	<b>35,1</b>	61,4	1,7	59,7	31,5	0,0	31,5
- varav Stöd och strategi	1,3	0,0	<b>1,3</b>	0,5	0,0	0,5	2,5	0,0	2,5
- varav Samhällsbyggnadsförbundet	22,0	0,0	<b>22,0</b>	15,3	0,0	15,3	17,2	0,0	17,2
- varav vatten/renhållning	47,5	0,0	<b>47,5</b>	38,0	0,0	38,0	33,5	0,0	33,5
Barn - och utbildningsnämnden	2,2	0,0	<b>2,2</b>	5,5	0,0	5,5	22,8	0,0	22,8
Socialnämnden	0,5	0,0	<b>0,5</b>	0,0	0,0	0,0	0,0	0,0	0,0
Samhällsbyggnadsnämnden Bergslagen	0,0	0,0	<b>0,0</b>	0,5	0,0	0,5	0,5	0,0	0,5
<b>Summa nämnder</b>	<b>113,2</b>	<b>2,6</b>	<b>110,6</b>	123,2	1,7	121,5	110,0	0,0	110,0

## Resultaträkning

	Bokslut 2017	Budget 2018	Budget 2019	VP 2020	VP 2021
Verksamhetens intäkter	383,4	402,4	417,7	417,7	417,7
Verksamhetens kostnader	-1 756,8	-1 834,1	-1 875,4	-1 909,4	-1 936,4
Avskrivning	-18,4	-17,0	-20,7	-23,9	-23,9
<b>Verksamhetens nettokostnad</b>	<b>-1 391,7</b>	<b>-1 448,7</b>	<b>-1 478,4</b>	<b>-1 515,5</b>	<b>-1 542,5</b>
Skatteintäkter	1 041,3	1 069,7	1 100,7	1 134,8	1 176,8
Generella statsbidrag	383,2	392,5	391,3	387,3	366,0
Finansiella intäkter	4,0	4,5	4,5	4,5	4,5
Finansiella kostnader	-0,6	-4,5	-4,5	-4,5	-4,5
<b>Årets resultat</b>	<b>36,2</b>	<b>13,5</b>	<b>13,5</b>	<b>6,6</b>	<b>0,3</b>

## Balansräkning

	Bokslut 2017	Budget 2018	Budget 2019	VP 2020	VP 2021
<b>Anläggningstillgångar</b>					
<b>Materiella anläggningstillgångar</b>	<b>255,9</b>	<b>337,6</b>	<b>422,9</b>	<b>523,5</b>	<b>612,6</b>
Mark, byggnader, tekniska anläggningar	214,2	291,2	363,6	446,2	517,3
Maskiner och inventarier	41,7	46,4	59,3	77,3	95,3
Finansiella anläggningstillgångar	<b>410,5</b>	<b>410,5</b>	<b>410,5</b>	<b>410,5</b>	<b>410,5</b>
<b>Summa anläggningstillgångar</b>	<b>666,4</b>	<b>748,1</b>	<b>833,4</b>	<b>934,0</b>	<b>1 023,1</b>
<b>Bidrag infrastruktur</b>					
<b>Omsättningstillgångar</b>					
Förråd, exploatering	0,7	0,7	0,7	0,7	0,7
Fordringar	135,1	135,1	135,1	135,1	135,2
Kassa och bank	233,7	193,8	161,2	160,1	159,7
<b>Summa omsättningstillgångar</b>	<b>369,5</b>	<b>329,6</b>	<b>297,0</b>	<b>295,9</b>	<b>295,6</b>
<b>SUMMA TILLGÅNGAR</b>	<b>1 035,9</b>	<b>1 077,7</b>	<b>1 130,4</b>	<b>1 229,9</b>	<b>1 318,7</b>
<b>EGET KAPITAL, AVSÄTTNINGAR &amp; SKULDER</b>					
<b>Eget kapital</b>					
Ingående eget kapital	606,1	642,2	655,7	669,2	675,8
Årets resultat	36,2	13,5	13,5	6,6	0,3
<b>Summa eget kapital</b>	<b>642,3</b>	<b>655,7</b>	<b>669,2</b>	<b>675,8</b>	<b>676,1</b>
<b>Avsättningar</b>					
Avsättning för pensioner och liknande förpliktelser	108,5	108,5	108,5	108,5	108,5
Andra avsättningar	23,5	23,5	23,5	23,5	23,5
<b>Summa avsättningar</b>	<b>132,0</b>	<b>132,0</b>	<b>132,0</b>	<b>132,0</b>	<b>132,0</b>
<b>Skulder</b>					
Långfristiga skulder	15,3	43,7	82,9	175,8	264,3
Kortfristiga skulder	246,3	246,3	246,3	246,3	246,3
<b>Summa skulder</b>	<b>261,6</b>	<b>290,0</b>	<b>329,2</b>	<b>422,1</b>	<b>510,6</b>
<b>SUMMA EGET KAPITAL, AVSÄTTNINGAR OCH SKULDER</b>	<b>1 035,9</b>	<b>1 077,7</b>	<b>1 130,4</b>	<b>1 229,9</b>	<b>1 318,7</b>
<b>Panter och ansvarsförbindelser</b>					
Pensionsförpliktelser	567,2	551,7	542,1	532,1	524,8
Borgensåtaganden	1 621,3	1 621,3	1 621,3	1 621,3	1 621,3

## Kassaflödesanalys

	Bokslut 2017	Budget 2018	Budget 2019	VP 2020	VP 2021
<b>LÖPANDE VERKSAMHET</b>					
Årets resultat	36,2	13,5	13,5	6,6	0,3
Justering av- och nedskrivningar	18,4	17,0	20,7	23,9	23,9
Justering för gjorda avsättningar	-0,3				
Justering korrigerig AR- exploatering	8,2				
<b>Medel från verksamheten före förändring av rörelsekapital</b>	<b>62,5</b>	<b>30,5</b>	<b>34,2</b>	<b>30,4</b>	<b>24,1</b>
Ökning/minskning kortfristiga fordringar	19,4				
Ökning/minskning kortfristiga skulder	-5,8				
<b>Kassaflöde från den löpande verksamheten</b>	<b>76,0</b>	<b>30,5</b>	<b>34,2</b>	<b>30,4</b>	<b>24,1</b>
<b>INVESTERINGSVERKSAMHET</b>					
Investering fastigheter och inventarier	-34,5	-67,4	-63,1	-83,5	-76,5
Investering va/renhållning	-16,4	-28,4	-47,5	-38,0	-33,5
Finansiell leasing	-6,7	-5,0	-5,0	-5,0	-5,0
Försäljning inventarier/mark		2,0	2,0	2,0	2,0
<b>Kassaflöde från investeringsverksamhet</b>	<b>-57,6</b>	<b>-98,8</b>	<b>-113,6</b>	<b>-124,5</b>	<b>-113,0</b>
<b>FINANSIERINGSVERKSAMHET</b>					
Långfristig skuld finansiell leasing	-2,4				
Ökning av långfristiga skulder va- investeringar		28,4	47,5	38,0	33,5
Ökning av långfristiga skulder skattefinansierade investeringar			20,0	55,0	55,0
Minskning av finansiell anläggningstillgång	-0,7				
<b>Kassaflöde från finansieringsverksamheten</b>	<b>-3,1</b>	<b>28,4</b>	<b>67,5</b>	<b>93,0</b>	<b>88,5</b>
<b>Upplösning av bidrag till statlig infrastruktur</b>	<b>2,6</b>				
<b>Årets kassaflöde</b>	<b>18,0</b>	<b>-39,9</b>	<b>-11,9</b>	<b>-1,1</b>	<b>-0,4</b>
Likvida medel vid årets början	215,7	233,7	173,1	161,2	160,1
Likvida medel vid årets slut	233,7	193,8	161,2	160,1	159,7

## Investeringsbudget 2019–2021

Nämnd	2019	2020	2021
<b>Totalt investeringsbehov</b>	<b>110,6</b>	<b>121,5</b>	<b>110,0</b>
<b>Kommunstyrelsen</b>	<b>107,9</b>	<b>115,5</b>	<b>86,7</b>
<b>Kommunstyrelsen till förfogande</b>	<b>2,0</b>	<b>2,0</b>	<b>2,0</b>
<b>varav Tillväxt</b>	<b>35,1</b>	<b>59,7</b>	<b>31,5</b>
Gång- och cykelväg Ishockeygatan	1,3		
Gång- och cykelväg Siggebohyttevägen		1,1	
Gång- och cykelväg Schröders backe			
Utgift	1,8		
Inkomst	0,9		
<b>Netto</b>	<b>0,9</b>		
Gång- och cykelvägar enligt plan		1,5	1,5
Bussangöring Brotorpsskolan			
Utgift	3,4	3,4	
Inkomst	1,7	1,7	
<b>Netto</b>	<b>1,7</b>	<b>1,7</b>	
Vändplan Guldsmedshyttan	0,7	4,7	
Exploateringsmark Frövi	15,0	25,0	25,0
Frövi bangård		13,0	
Nytt villaområde Lindesberg	15,0	10,0	5,0
Vibyn etapp 2		1,0	
Lindesjön runt	0,5	0,5	
Robot till industritekniska utbildningen		0,5	
Inventarier huvudbiblioteket		0,7	
<b>varav Stöd och strategi</b>	<b>1,3</b>	<b>0,5</b>	<b>2,5</b>
E-tjänster	0,2	0,2	0,2
Utökning trådlöst nätverk	0,8		
Inventarier kök ny högstadieskola			2,0
Utrustning måltid	0,3	0,3	0,3

Nämnd	2019	2020	2021
<b>varav</b>			
<b>Samhällsbyggnadsförbundet</b>	<b>22,0</b>	<b>15,3</b>	<b>17,2</b>
<i>Gata/trafik</i>	<b>14,9</b>	<b>11,6</b>	<b>10,9</b>
Dagvatten i centrala Lindesberg	1,0	1,0	1,0
Reinvestering i väg- och gatubelysning	1,3	1,4	1,5
Investering i väg- och gatubelysning	1,2	0,6	0,6
Renovering av broar	5,0	3,0	3,0
Tillgänglighetsanpassning	0,3	0,3	0,4
Gatuombyggnad i samband med Va-anläggning	2,5	2,5	2,5
Tak på befintliga sandfickor	0,1	0,1	0,1
Trafiksäkersåtgärder	0,3	0,3	0,4
Väg och gatubelysning i Ramsberg	1,0	1,0	
Förlängning av Ishockeygatan	0,8		
Asfaltering och underhåll av gator	1,4	1,4	1,4
<i>Park/skog</i>	<b>6,3</b>	<b>2,7</b>	<b>4,0</b>
Gång- cykelvägar i Dalkarlshyttan	0,1		
Flugparken	3,5		
Frövi strandpark		0,1	1,5
Frövi strandpromenad	0,1		0,1
Föryngring av träd och växtlighet	0,3	0,4	0,4
Kyrkberget		0,4	
Lindesby		0,2	0,2
Park vid tivoliplan	0,4		
Parkutrustning	0,2	0,2	0,2
Reinvestering lekplatser	1,2	1,0	1,0
Råsvalslund	0,1	0,1	
Strandpromenaden Lindesberg		0,3	0,6
Trapp Floragatan	0,4		
<i>Idrott</i>	<b>0,8</b>	<b>1,0</b>	<b>2,3</b>
Fellingsbro IP	0,1	0,2	0,3
Fritidsbyn Lindesberg	0,3	0,1	0,3
Munkhyttan	0,1		0,1
Naturbadplatser, Smedvallen	0,1	0,1	0,1
Reinvestering idrott	0,1	0,1	0,1

<b>Nämnd</b>	<b>2019</b>	<b>2020</b>	<b>2021</b>
Råssvallens IP	0,1	0,1	
Sandströms		0,4	0,5
Spontanidrottsplats Frövi			0,9
<b>varav Vatten/renhållning</b>			
<i>Återvinning</i>		<b>2,5</b>	<b>2,5</b>
Ny återvinningscentral		2,5	2,5
<i>Vatten</i>	<b>47,5</b>	<b>35,5</b>	<b>31,0</b>
Mindre ledningsarbeten	6,0	6,0	7,0
Minireningsverk i Öskevik och Mårdshyttan	6,0		
Reservvattenledning Lindesberg-Nora	13,5	13,5	
Torphyttan	6,5		
Gamla Viby	2,5		
Gusselby verksamhetsområde		3,0	3,0
Överföringsledning Löa-Vasselhyttan	3,0	5,0	
Mindre Va-anläggningar	6,0	6,0	6,0
Pumpstation Prästbron	3,0		
Reningsverk Lindesberg	1,0	2,0	15,0
<b>Barn- och utbildningsnämnd</b>	<b>2,2</b>	<b>5,5</b>	<b>22,8</b>
Undervisningsinventarier Björkhagaskolan	2,2		
Undervisningsinventarier Brotorpsskolan		3,5	1,5
Undervisningsinventarier Lindbackaskolan			19,8
Ny förskole struktur			1,0
Ny grundskolestruktur		1,0	
Ny gymnasieskolestruktur		1,0	0,5
<b>Socialnämnd</b>	<b>0,5</b>		
Inventarier nytt gruppboende	0,5		
<b>Samhällsbyggnadsnämnden Bergslagen</b>		<b>0,5</b>	<b>0,5</b>
Ny bil mätningkontoret		0,5	0,5

## 4 Nämndernas budget

### 4.1 Stöd och strategi

#### Förutsättningar och framtida utmaningar

Kommunledningskontorets främsta uppdrag är att vara stödverksamhet till kärnverksamheterna som arbetar direkt mot medborgarna. I denna roll ingår att ha en omvärldsbevakning och se till att kommunen anpassar sig till aktuell lagstiftning och andra förändringar inom ansvarsområdena för att kvalitetssäkra arbetet. Det innebär i praktiken ofta att kommunledningskontoret får ökade kostnader för att kunna stödja verksamheterna på ett bra sätt som leder till att tid och resurser effektiviseras i kärnverksamheterna. Risker är att besparingar inom kommunledningskontorets verksamheter gör att gränsdragningen mellan stödverksamheter och kärnverksamheter förflyttas. Det kan innebära att både det digitala IT-stödet och det personella stödet till kärnverksamheterna försämras, vilket även kan påverka kvaliteten och rättssäkerheten.

Flertalet av måltidsenhetens produktionsenheter är med dagens portionsantal maximerade och flera av enheterna har större produktion än vad köken är dimensionerade för. På några av enheterna föreligger tidsbegränsade dispenser från arbetsmiljöverket att bedriva verksamhet i nuvarande lokaler. En omDispositionering av produktionen är möjlig först när det nya produktionsköket i högstadieskolan – Lindbackaskolan tas i drift. Innan dess har måltidsenheten mycket små möjligheter att effektivisera verksamheten personellt. En åtgärd är att flytta produktionen i Ramsbergs kök till Storåskolan. Enligt beräkningar skulle detta innebära minskade kostnader med 250 tkr. Köket har haft bekymmer med vikarietillsättningen och kompetensförsörjningen på enheten. En flytt av produktionen till en större enhet minskar även sårbarheten.

Ett ökat elevantal, främst gällande grundskolan, har inneburit ett ökat antal portioner inom måltidsenhetens produktion. Det har i sin tur inneburit ökade kostnader för barn- och utbildningsnämnden vilket tidigare i år kommunicerats och presenterats för barn- och utbildning och kommunstyrelsen. Vi har också konstaterat att kostnadsutvecklingen för livsmedel under en följd av år har varit högre än vad som kompenseras i budgeten. Den negativa kostnadsutvecklingen för livsmedel har och fortsätter i och med att ett nytt livsmedelsavtal tecknades from 1 maj 2018. Verksamheterna bör kompenseras i linje med den modell som antagits för kostnadsbudgetering och där debitering sker efter antal portioner som serveras på respektive enhet.

Konsekvenserna om inte kompensation sker fullt ut är att måltidsverksamheten inte längre kan erbjuda sina gäster mat enligt Skollagen och riktlinjerna från Statens Livsmedelsverk eftersom portionspriset måste minskas genom att dels minska portioner och att utesluta vissa råvaror.

Kommunstyrelsens beslut om preliminära budgettramar enligt gällande verksamhetsplan innebär för kommunledningskontoret en effektivisering/kostnadsavveckling på 1 % från och med 2019. Det innebär en minskning med kostnaderna på 730 tkr. Ytterligare effektiviseringar föreslogs på budgetseminariet i maj 2018, vilket har beslutats av kommunstyrelsen och innebär ytterligare effektiviseringar på 2,8 Mnkr, Kommunledningskontoret del är 1,9 Mnkr för 2019 och 2,3 Mnkr 2020 och framåt.



## Budgetram 2019–2021

Nettoram Mnkr	Budget 2018	Budget 2019	VP 2020	VP 2021
Kommunledning	3,8	3,6	3,8	3,8
Politisk verksamhet	5,7	5,4	5,2	5,2
Effektivisering kommunstyrelsen			-11,0	-11,0
Ekonomistyrning	2,4	2,3	2,3	2,3
Kanslienhet	8,8	8,2	8,2	8,2
Personalenhet	10,5	10,3	10,3	10,3
Ekonomienhet	6,9	6,8	6,8	6,8
Övrig verksamhet, ekonomi	1,0	1,0	1,0	1,0
IT- och teleenhet	24,9	24,0	24,0	24,0
Övrig verksamhet, personal	3,1	3,1	3,1	3,1
Personalbefrämjande verksamhet	6,2	5,9	5,5	5,5
Måltidsverksamhet	0,3	0,3	0,3	0,3
<b>Totalsumma</b>	<b>73,6</b>	<b>70,9</b>	<b>59,5</b>	<b>59,5</b>

Från och med 2020 finns en effektivisering under Kommunstyrelsen på 11 Mnkr.

## Investeringar

Projekt	Budget 2019	VP 2020	VP 2021
E-tjänster	0,2	0,2	0,2
Inventarier köket ny högstadieskola			2,0
Utrustning måltid	0,3	0,3	0,3
Utökning trådlöst nätverk	0,8		
<b>Totalt</b>	<b>1,3</b>	<b>0,5</b>	<b>2,5</b>

## Utökning trådlöst nätverk

Kommunens trådlösa nätverk används av samtliga verksamheter. I det trådlösa nätverket finns också gästnät som används av besökare, elever och anställda. Ett trådlöst nätverk en s.k. delad access, vilket betyder att man delar kapaciteten med alla andra som är anslutna samtidigt. Det går trögare ju fler som är anslutna och till slut tar det stopp. För att lösa problemet ”förtätar” man nätet, man sätter upp flera trådlösa mottagare för att fördela belastningen (Jämför med mobilnätet där man sätter upp flera master).

Antalet enheter (telefoner, surfplattor, datorer mm) som kopplar upp mot kommunens trådlösa nätverk har ökat kraftigt de senaste åren. Ökningen gör att det allt oftare uppstår kapacitetsproblem på samlingsplatser och för att bibehålla god funktion är en förtätning nödvändig. Kostnaden för förtätningen uppskattas till 0,8 mnkr.

## Inriktningsmål

Inriktningsmål	Nämndens mål	Indikatorer	Målvärde
Medborgarna upplever bra kommunal service med kvalitet	Möjligheten för medborgarna att få svar på en enkel fråga från kommunens verksamheter ska öka	Andel av de som skickar in en enkel fråga via e-post som får svar inom två arbetsdagar (%)	96 %
		Andel av de som tar kontakt med kommunen via telefon som får ett direkt svar på en enkel fråga (%)	75 %
		Andel av de som via telefon ställt en enkel fråga som uppfattar att de fått ett gott bemötande (%)	100 %
		Kommunens webbinformation till medborgarna (Informationsindex, %)	90 %
Lindesberg kommun är en attraktiv arbetsgivare	Kommunledningskontoret är en attraktiv arbetsgivare	Andel tillsvidareanställda med heltidsanställning	66 %
		Andel medarbetare med en tillsvidareanställning	90 %
		Sjukfrånvaro hos medarbetare	5 %
		Resultat i medarbetarenkätens fråga om uppföljning och utvärdering av enhetens mål	4,5
	Resultat i medarbetarenkätens fråga om att se fram emot att gå till arbetet	4,5	
Cheferna upplever bra stöd från kommunledningskontorets stödverksamheter	Resultat i kommunledningskontorets serviceuppföljning		

Inriktningsmål	Nämndens mål	Indikatorer	Målvärde
Medborgarna upplever att de är delaktiga i kommunens verksamheter	Kommunledningskontoret möjliggör för kommunikation och dialog med medborgarna	Antal medborgardialoger (antal ärenden i KS/KF där medborgardialoger används)	
Lindesbergs kommun har en hållbar ekologisk utveckling	Kommunledningskontoret ska främja att hållbara ekologiska alternativ utvecklas och används	Andel ekologiska livsmedel (%)	35 %
		Koldioxidutsläpp för kommunens tjänsteresor	
		Matsvinnet ska minska.	

## 4.2 Tillväxtutskottet

### Förutsättningar och framtida utmaningar

En effektivisering på 1% för tillväxtförvaltningen innebär 0,9 mnkr. Med fokus på att tillväxtförvaltningen även fortsatt ska kunna erbjuda våra medborgare en kvalitativ och god service, föreslås följande effektiviseringar som i belopp överstiger grundförslaget. Budget för detaljplaner är för 2018 3,4 Mnkr föreslås minskas med 0,9 Mnkr till 2,5 Mnkr. Med en mer långsiktig planering och prioritering är denna justering möjlig.

Att minska de marknadsföringsmedel om 0,3 Mnkr inför 2019 kommer att innebära att Lindesbergs kommun inte kommer att synas i TV 4 under 2019. Dock finns andra möjligheter till att marknadsföra kommunen. Inte minst i de många nätverk som kommunen ingår i, genom idrotten, kulturen och gymnasieskolan.

### Budgetram 2019–2021

Nettoram Mnkr	Budget 2018	Budget 2019	VP 2020	VP 2021
Kommunikation	5,4	6,4	6,4	6,4
Vägbidrag	1,6	1,6	1,6	1,6
Turism	1,9	1,9	1,9	1,9
Näringslivsenhet	11,2	10,9	10,9	10,9
Exploatering och fastigheter	4,8	3,6	3,6	3,6
Administration, kultur	0,6	0,6	0,6	0,6
Biograf	0,1	0,1	0,1	0,1
Anläggningar, hyra	20,5	20,5	20,5	20,5
Föreningsbidrag	4,4	4,4	4,4	4,4
Programverksamhet	1,5	1,5	1,5	1,5
Biblioteksverksamhet	11,5	11,5	11,5	11,5
Museiverksamhet	1,9	1,9	1,9	1,9
Administration, Masugnen	9,2	9,2	9,2	9,2
Vuxenutbildning	9,2	9,7	10,2	10,2
Arbetsmarknad	8,5	8,5	8,5	8,5
<b>Totalsumma</b>	<b>92,3</b>	<b>92,3</b>	<b>92,8</b>	<b>92,8</b>

## Investeringar

Projekt	Budget 2019	VP 2020	VP 2021
Gång- och cykelväg Ishockeygatan	1,3		
Gång- och cykelväg Siggebohyttevägen		1,1	
Gång- och cykelväg Schröders backe			
Utgift	1,8		
Inkomst	0,9		
Netto	0,9		
Gång- och cykelvägar enligt plan		1,5	1,5
Bussangöring Brotorpsskolan			
Utgift	3,4	3,4	
Inkomst	1,7	1,7	
Netto	1,7	1,7	
Vändplan Guldsmedshyttan	0,7	4,7	
Exploateringsmark Frövi	15,0	25,0	25,0
Frövi bangård		13,0	
Nytt villaområde Lindesberg	15,0	10,0	5,0
Vibyn etapp 2		1,0	
Lindesjön runt	0,5	0,5	
Robot till industritekniska utbildningen		0,5	
Inventarier huvudbiblioteket		0,7	
<b>Totalt</b>	<b>35,1</b>	<b>59,7</b>	<b>31,5</b>

### Utbyte av möbler och andra inventarier samt översyn av belysning.

Huvudbiblioteket är en av kommunens mest besökta och använda platser, vilket medför förslitning av möbler och andra inventarier. För att biblioteket skall upplevas som attraktivt och säkert så behöver inventarierna bytas ut efter hårt slitage.

## Inriktningsmål

Inriktningsmål	Nämndens mål	Indikatorer	Målvärde
Medborgarna upplever bra kommunal service med kvalitet	Medborgarna upplever ett gott bemötande, tydlighet och tillgänglighet i kontakter med Tillväxtförvaltningens verksamheter.	Andel av de svarande som varit i kontakt (fysiskt besök) med oss uppfattar att de fått ett gott bemötande.	
Lindesberg kommun är en attraktiv arbetsgivare	Tillväxtförvaltningens verksamheter är attraktiva arbetsgivare.	Resultatet i medarbetarenkätens fråga om uppföljning och utvärdering av enhetens mål (poäng av 5)	
		Resultat av medborgarenkätens fråga om att se fram emot att gå till arbetet (poäng av 5)	
		Andel personal inom Tillväxtförvaltningen som nyttjar motionstimmen regelbundet.	
		Sjukfrånvaro hos medarbetare (%)	
		Andel tillsvidareanställda med heltidsanställning (%)	
		Andel medarbetare med en tillsvidareanställning (%)	
I Lindesbergs kommun finns ett kultur- och föreningsliv för alla	Allmänskulturen verkar för att skapa och stärka ett brett kulturliv för alla.	Antal konstformer som erbjuds under året.	
		Museiverksamheten och arkivet gör kulturarvet tillgängligt.	
		Antal förfrågningar till arkivet.	
		Antal utställningar av museiföremål.	

Inriktningsmål	Nämndens mål	Indikatorer	Målvärde
	Biblioteken är en mötesplats för alla, med särskilt fokus på läsfrämjande verksamhet för barn och unga.	Andel aktiviteter anordnade av kommunens folkbibliotek med barn och unga som målgrupp.	
	Tillväxtförvaltningen verkar för att andelen deltagartillfällen som får lokalt aktivitetsstöd ökar	Andel deltagartillfällen som får lokalt aktivitetsstöd	
		Fördelning av andelen deltagartillfällen för pojkar och flickor (aktivitetsbidrag), (andelen pojkar visas)	50 %
		Antal besök i kommunens bibliotek inklusive bokbussen (antal/invånare)	6 st
Lindesbergs kommun är attraktiv för nya och befintliga företag	Tillväxtförvaltningen verkar för att skapa mötesplatser för näringslivet i Lindesbergs kommun.	Antal företagsbesök.	
		Antal anordnade Kompetensråd	
		Antal anordnade frukostmöten	
		Antal anordnade näringslivsdagar	
		Nöjd-Kund-Index i SKL-undersökningen Insikt (index av 100)	72
		Företagsklimat enligt Svenskt Näringslivs enkät (ranking av 290 kommuner)	Placering 150
		Antal nystartade företag (antal per 1000 invånare).	5 st
Lindesbergs kommun är attraktiv för invånare, turister och andra besökare.	Tillväxtförvaltningen verkar för att erbjuda våra besökare en innehållsrik vistelse i Lindesbergs kommun	Antal genomförande av utvecklingsförslaget för Destination Bergslagen.	
	Tillväxtförvaltningen verkar för en attraktiv	Antal ideella timmar kommuninvånare	

Inriktningsmål	Nämndens mål	Indikatorer	Målvärde
	livsmiljö där kommuninvånarna är delaktiga och kan påverka sitt närsamhälle i form av lokalutveckling.	Andel medborgare som har tillgång till 1000 Mbit/s	
		Antal gästnätter (tusental)	92 t st
		Antal besökare på utvalda turistmål i kommunen (tusental)	325 t st
		Antal nya lägenheter och småhus främst i de mest efterfrågade orterna	25 st
Lindesbergs kommun har en hållbar ekologisk utveckling	Tillväxtförvaltningens caféverksamhet verkar för att hållbara ekologiska alternativ används	Andel ekologiska livsmedel	
		Koldioxidutsläpp Tillväxtförvaltningens tjänsteresor	
Medborgarna har tillgång till utbildning som ger goda möjligheter till egen försörjning	Tillväxtförvaltningen erbjuder yrkesutbildningar utifrån arbetsmarknadens behov.	Antal yrkesutbildningar i egen regi	
		Antal DUA och DUNA-placeringar under året.	
		Antalet feriearbetare	150
		Antal feriearbetare	
		Andelen personer som deltagit i extra tjänster som gått vidare till arbete eller studier	
		Andelen personer som deltagit i projektet All- in som gått vidare till studier eller arbete	
	Tillväxtförvaltningen verkar för att synliggöra vuxenutbildningen i kommunen.	Antal tillfällen vuxenutbildningen synliggjorts	



Inriktningsmål	Nämndens mål	Indikatorer	Målvärde
		Andel individer som fått arbete sex månader efter avslutad yrkesutbildning inom kommunens vuxenutbildning (%)	85 %

### 4.3 Samhällsbyggnadsförbundet Bergslagen

#### Förutsättningar och framtida utmaningar

Under flera år har Lindesbergs kommuns driftbidrag till förbundet inte räknats upp fullt, vilket inneburit att kostnadsökningarna som varit inte kompenseras fullt ut. Förbundet har kompenseras för löneökningar på den egna personalen men inte för kostnadsökningar på entreprenörer, konsulter, maskiner med mera. Det har medfört en över åren ständig besparing då en stor del av verksamheten utförs med hjälp av maskiner, konsulter eller entreprenörer.

#### Maskinpark

Förbundet har idag en föråldrad maskinpark som är i stort behov av att förnyas. Inom ramen för dagens driftbidrag är det svårt att hitta utrymme för att ersätta maskiner i den takt som behövs för att verksamheten inte ska bli lidande och miljö-, arbetsmiljö- och säkerhetskrav ska uppfyllas. Ytterligare neddragningar utan att förändra uppdraget riskerar att omöjliggöra förnyring av maskinparken vilket leder till att förbundets personal inte kan utföra sina arbetsuppgifter.

#### Gata/trafik

De stora kostnadsposterna inom gatuverksamheten är vinterväghållning, sommarväghållning och gatubelysning. Ett generellt besparingskrav gör att förbundet får svårt att leva upp till de funktionsbeskrivningar som styr verksamheten.

#### Park/skog

Parkverksamheten har under flera år arbetat för att rymmas inom den tilldelade ramen. Effektiviseringar har genomförts och skötselstandarder har sänkt där effekterna inte är särskilt påtagliga. En del av de åtgärder som genomförts tidigare år har inneburit att en underhållsskuld byggs upp, exempelvis gällande parksoffor. För att leva upp till det generella besparingskravet på 1 % krävs åtgärder som kommer få större konsekvenser på den uppleva skötselnivån. Alternativen är att sänka standarden på skötsel av gräsytor eller halvera antalet sommarblommor.

Värt att notera är att en övergång från klippning till slaghack innebär att en övergång från utförande av egen personal till entreprenör. De ytor som läggs över till slaghack är de som bedöms ha lägre prioritet, exempelvis ytor som inte ansluter till lekplatser och viktiga gång- och cykelvägar eller ligger i centrala lägen.

#### Idrott

För att leva upp till det generella besparingskravet på 1 % föreslås nedläggning eller sänkt standard på idrottsanläggningar med låg nyttjandegrad. Detta för att kunna fokusera förbundets verksamhet till att hålla en hög standard på de anläggningar som faktiskt används.

## Lokalvård

Lokalvårdsverksamheten enda möjlighet att leva upp till ett sparkrav om 1 % är att sänka städfrekvenserna. Det innebär att risken för smitta hos de som vistas i kommunens lokaler ökar, att lokalerna blir mer tungstädade och ett generellt sätt sämre inomhusmiljö.

En sänkning av städfrekvenserna kan genomföras på flera sätt.

- Sätta in vikarier senare när ordinarie personal är frånvarande. Det medför sämre arbetsmiljö för personalen då de istället måste hjälpas åt för att hinna med.
- Införa tre semesterperioder vilket medför lägre behov av sommarvikarier då ordinarie personal kan hjälpas åt att städa de sommaröppna verksamheterna. Konsekvensen blir att golvvård och storstäd inte hinns med.
- Reducering av fönsterputs och höghöjdsstäd.

## Budgetram 2019–2021

Nettoram Mnkr	Budget 2018	Budget 2019	VP 2020	VP 2021
Lokalvård	1,7	2,3	2,3	2,3
Gata, belysning	25,8	26,6	26,6	26,6
Parkverksamhet	5,5	6,1	6,1	6,1
Idrott, fritidsanläggningar	9,2	9,1	9,1	9,1
Effektivisering/verk- samsavveckling		-2,6	-2,6	-2,6
<b>Totalsumma</b>	<b>42,2</b>	<b>41,5</b>	<b>41,5</b>	<b>41,5</b>

## Investeringar

Projekt	Budget 2019	VP 2020	VP 2021
<b>Gata/trafik</b>	<b>14,9</b>	<b>11,6</b>	<b>10,9</b>
Dagvatten centrala Lindesberg	1,0	1,0	1,0
Reinvestering i väg- och gatubelysning	1,3	1,4	1,5
Investering i väg- och gatubelysning	1,2	0,6	0,6
Väg och gatubelysning Ramsberg	1,0	1,0	
Renovering broar	5,0	3,0	3,0
Tillgänglighetsanpassning	0,3	0,3	0,4
Gatuombyggnad i samband med Va-anläggning	2,5	2,5	2,5
Tak på befintliga sandfickor	0,1	0,1	0,1
Trafiksäkerhetsåtgärder	0,3	0,3	0,4
Förlängning av Ishockeygatan	0,8		
Asfaltering och underhåll av gator	1,4	1,4	1,4
<b>Park/skog</b>	<b>6,3</b>	<b>2,7</b>	<b>4,0</b>
Gång- och cykelväg Dalkarshyttan	0,1		
Flugparken	3,5		
Frövi strandpark		0,1	1,5
Frövi strandpromenad	0,1		0,1
Föryngring av träd och växtlighet	0,3	0,4	0,4
Kyrkberget		0,4	
Lindesby		0,2	0,2
Park vid tivoliplan	0,4		
Parkutrustning	0,2	0,2	0,2
Reinvestering lekplatser	1,2	1,0	1,0
Råsvalslund	0,1	0,1	
Strandpromenad Lindesberg		0,3	0,6
Trapp Floragatan	0,4		
<b>Idrott</b>	<b>0,8</b>	<b>1,0</b>	<b>2,3</b>
Fellingsbro IP	0,1	0,2	0,3
Fritidsbyn Lindesberg	0,3	0,1	0,3
Munkhyttan skjutbana	0,1		0,1
Naturbadplatser och renovering elljusspår Smedvallen	0,1	0,1	0,1
Reinvestering idrott	0,1	0,1	0,1
Råssvallens IP	0,1	0,1	
Sandströms		0,4	0,5
Spontanidrottsplats Frövi			0,9
<b>Totalt</b>	<b>22,0</b>	<b>15,3</b>	<b>17,2</b>

#### 4.4 VA/Renhållning

Nettoram Mnkr	Budget 2018	Budget 2019	VP 2020	VP 2021
Vatten - och avlopp	0,0	0,0	0,0	0,0
Renhållning	0,0	0,0	0,0	0,0
<b>Totalsumma</b>	<b>0,0</b>	<b>0,0</b>	<b>0,0</b>	<b>0,0</b>

#### Investeringar

Projekt	Budget 2019	VP 2020	VP 2021
<b>Återvinning</b>		<b>2,5</b>	<b>2,5</b>
Ny återvinningscentral		2,5	2,5
<b>Vatten</b>	<b>47,5</b>	<b>35,5</b>	<b>31,0</b>
Mindre ledningsarbeten	6,0	6,0	7,0
Minireningsverk Öskevik och Mårdshyttan	6,0		
Reservvattenledning Lindesberg-Nora	13,5	13,5	
Torphyttan	6,5		
Gamla Viby	2,5		
Gusselby verksamhetsområde		3,0	3,0
Överföringsledning Löa-Vasselhyttan	3,0	5,0	
Mindre Va-anläggningar	6,0	6,0	6,0
Pumpstation Prästbron	3,0		
Reningsverk Lindesberg	1,0	2,0	15,0
<b>Totalt</b>	<b>47,5</b>	<b>38,0</b>	<b>33,5</b>

#### 4.5 Räddningstjänst

Nettoram Mnkr	Budget 2018	Budget 2019	VP 2020	VP 2021
Räddningstjänst	28,1	28,9	29,7	29,7
Civildförsvaret	0,1	0,1	0,1	0,1
<b>Totalsumma</b>	<b>28,2</b>	<b>29,0</b>	<b>29,8</b>	<b>29,8</b>

#### 4.6 Överförmyndarnämnd

Nettoram Mnkr	Budget 2018	Budget 2019	VP 2020	VP 2021
Överförmyndare	3,2	3,2	3,2	3,2
<b>Totalsumma</b>	<b>3,2</b>	<b>3,2</b>	<b>3,2</b>	<b>3,2</b>

## 4.7 Socialnämnd

### Förutsättningar och framtida utmaningar

Socialförvaltningen har fått 6,0 Mnkr i effektiviseringar i ramen för 2019. Dessa kommer att fördelas med 2,0 Mnkr på Funktionsstöd, 1,0 Mnkr på Vård och omsorg samt en ospecificerad besparing på 3,0 Mnkr.

Inom Funktionsstöd kommer en reduktion att ske med 0,2 Mnkr genom att hålla Korttids stängt fyra veckor på sommaren, en enhetschefs tjänst kommer att effektiviseras bort vilket ger en besparing med 0,7 Mnkr samt att 1,1 Mnkr kommer att tas från budgetramen för Externa barnplaceringar.

Genom att antalet Externa barnplaceringar inom Funktionsstöd har minskat görs en ramminskning med ytterligare 3,0 Mnkr där vilket avser de ospecificerade effektiviseringarna i tabellen nedan.

Inom Vård och omsorg kommer 1,0 Mnkr tas bort från ramen genom att minska antalet gruppledare med en tjänst samt genom att ta bort larminstallatörtjänsten.

Socialförvaltningen har under 2018 en prognostiserad negativ avvikelse på 8,2 mnkr vilken kommer att behöva hanteras för att nå en budget i balans. Avvikelsen förbättras av en engångsintäkt på 6,7 Mnkr som tillhör 2016, utan den här intäkten hade prognostiserad avvikelse varit -14,9 Mnkr.

Orsaken till avvikelsen är vikariekostnader inom Vård och omsorg, högre kostnader för försörjningsstöd och ofinansierade licenskostnader. Det finns även risk för underskott inom funktionsstöds gruppboenden avseende vikariekostnader samt inom Vuxenenheten hos Individ och familj på grund av högt inflöde av HVB-placeringar.

Det pågår ett arbete med att se över enheterna Försörjningsstöd och Vuxen men risken för underskott under nästkommande år kvarstår. Gällande vikariekostnaderna är skillnaden mellan budget och faktiska kostnader stor inom både Vård och omsorg och gruppboendena. Inom gruppboenden finns ingen avvikelse i år då den döljs av tillskott i budget för det nya gruppboendet som startar upp först under nästa år. Arbetet med att effektivare utnyttja resurserna pågår ständigt men totalt fattas ca 15–18 Mnkr för en personalbudget i balans inom de personaltöta verksamheterna.

Förvaltningen har en kostnad på omkring 2,6 Mnkr per år avseende licenskostnader som inte är finansierade i budget. Att finansiera dessa blir en utmaning för förvaltningen då det kommer innebära att andra verksamhetskostnader får åsidosättas för att kunna uppnå en budget i balans.

En viss del av de negativa avvikelserna för vikarier kan finansieras upp genom att flera ärenden inom Funktionsstöd har avslutats eller kommer att avslutas under 2018. En omfördelning av resurserna gör dock att om det tillkommer ett ärende innebär det en negativ avvikelse diket.

Föregående år var kostnaden för måltid högre än budgeterat. För att uppnå en kostnad i nivå med budget har verksamheten ett pågående arbete med att hitta lösningar för ett effektivare resursutnyttjande och ökad kostnadsmedvetenhet – något som kommer pågå även under 2019.

Under 2018 har även en verksamhetsförändring genomförts på Boendestöd med anledning av tagna besparingar i början av året. Besparingarna var tagna utifrån att verksamheten skulle kunna reducera personalstyrkan ned till 3 heltidstjänster.

Efter att förändringarna genomförts har det kunnat påvisas ett behov av 4 heltider för att det ska vara möjligt att driva en fungerande verksamhet, något som även det bör beaktas inför 2019.

## Budgetram 2019–2021

<b>Nettoram Mnkr</b>	<b>Budget 2018</b>	<b>Budget 2019</b>	<b>VP 2020</b>	<b>VP 2021</b>
Administration	10,6	10,6	10,6	10,6
Funktionsstöd	152,9	152,9	152,9	152,9
Individ och familj	85,9	85,9	85,9	85,9
Vård och omsorg	268,6	275,8	275,8	275,8
1 % effektivisering/verksam hetsavveckling		-5,0	-5,0	-5,0
Effektivisering/verksam hetsutveckling		-2,0	-5,0	-5,0
<b>Totalsumma</b>	<b>518,0</b>	<b>518,2</b>	<b>515,2</b>	<b>515,2</b>

## Investeringar

<b>Projekt</b>	<b>Budget 2019</b>	<b>VP 2020</b>	<b>VP 2021</b>
Inventarier nytt gruppboende	0,5		
<b>Totalt</b>	<b>0,5</b>		

## Inriktningsmål

Inriktningsmål	Nämndens mål	Indikatorer	Målvärde
Medborgarna upplever bra kommunal service med kvalitet	Enskilda inom socialnämndens verksamheter upplever bra kommunal service med kvalitet.	Andel nöjda enskilda (andel som svarat något av de två högsta alternativen av en femgradig skala) inom hemtjänst (%)	
		Andel nöjda enskilda (andel som svarat något av de två högsta alternativen av en femgradig skala) inom särskilt boende (%)	
		Andel enskilda som anger att de är nöjda med stöd de får från socialtjänsten.	
	Socialnämndens verksamheter har personal med rätt kompetens för sitt arbete.	Andel socialsekreterare med socionomexamen inom ekonomiskt bistånd.	
		Andelen stödassistenter/skötare inom Funktionsstöd.	
		Andelen personliga assistenter inom Funktionsstöd.	
		Andel enskilda i särskilt boende och ordinärt boende som beviljats hemtjänst med annat modersmål än svenska som erbjuds kontaktperson som talar modersmålet.	
	Socialnämndens verksamheter arbetar resurs effektivt för att uppnå kvalitet.	Antal dygn för utskrivningsklara patienter.	
		Antal konsulentstödda familjehem.	

Inriktningsmål	Nämndens mål	Indikatorer	Målvärde
		Antal externa placeringar för barn och unga inom Funktionsstöd.	
Lindesberg kommun är en attraktiv arbetsgivare	Socialnämndens verksamheter är attraktiva arbetsgivare.	Andel tillsvidareanställda med heltidsanställning (%)	66 %
		Andel medarbetare med en tillsvidareanställning (%)	90 %
		Sjukfrånvaro hos medarbetare (%)	5 %
		Resultat i medarbetarenkätens fråga om uppföljning och utvärdering av enhetens mål (poäng av 5, avser både kommun och koncern)	
		Resultat i medarbetarenkätens fråga om att se fram emot att gå till arbetet (poäng av 5, avser både kommun och koncern)	4,5
Medborgarna upplever att de är delaktiga i kommunens verksamheter	Den enskilde upplever delaktighet i socialnämndens verksamheter.	Brukarbedömning - Inflytande och tillräckligt med tid (andel i % som svarat något av de två högsta alternativen av en femgradig skala)	80 %
		Brukarbedömning - Inflytande och tillräckligt med tid (andel i % som svarat något av de två högsta alternativen av en femgradig skala)	
Lindesbergs kommun har en hållbar ekologisk utveckling	Socialnämndens verksamheter har en hållbar ekologisk utveckling.	Koldioxidutsläpp för hemtjänstens resor.	



Inriktningsmål	Nämndens mål	Indikatorer	Målvärde
Barn och unga ges en bra och trygg start i livet	Barn och unga ges en bra och trygg start i livet.	Andel barnutredningar där barnets delaktighet är dokumenterad.	
	Behovet av boende för ensamkommande barn ska tillgodoses i Lindesbergs kommun.	Antal externa HVB-placeringar.	
		Barnfattigdomsindex, andel barn i ekonomiskt utsatta hushåll (%)	
Medborgarna ges förutsättningar för ett hälsosamt liv och tryggt åldrande	Medborgarna ges förutsättningar för ett hälsosamt liv och tryggt åldrande.	En öppen verksamhet för personer med psykisk ohälsa och missbruk planeras under 2018 i Lindesbergs kommun.	
	Behovet av boendeformer inom Funktionsstöds verksamhetsområde ska tillgodoses i Lindesbergs kommun.	Väntetid i antal dagar (medelvärde) från ansökningsdatum till erbjudet inflyttningsdatum till LSS-boende.	
		Antal externa placeringar för barn och unga inom Funktionsstöd.	
	Behovet av boendeformer inom Vård och Omsorgs verksamhetsområde ska tillgodoses i Lindesbergs kommun.	Planering under 2018 för nybyggnation av särskilt boende i centrala Lindesberg.	
		Upplevd trygghet i äldreomsorgen (%)	96 %
		Väntetid till särskilt boende från ansökningsdatum till erbjudet inflyttningsdatum (antal dagar)	

## 4.8 Barn- och utbildningsnämnd

### Förutsättningar och framtida utmaningar

Barn- och utbildningsnämndens verksamheter har 8 336 tkr mindre i budget från och med 2019. Nedan redovisas föreslagna åtgärders effekt på budget. Vid beslut enligt förslag kvarstår 36 tkr att besluta om. De verksamheter som nedan inte har någon föreslagen budgetneddragning är fritidsgård. Fritidsgård är den minsta verksamheten. Med bakgrund till vilka verksamheter som 2017 och 2018 fått besparing föreslås förskola få ytterligare 36 tkr i effektivisering.

I barn- och utbildningsförvaltningens systematiska kvalitetsarbete har det identifierats ett antal strategiska utmaningar inför framtiden. Dessa berör i första hand kompetensförsörjning, effektivt lokalutnyttjande och en långsiktigt hållbar verksamhetsstruktur.

Utmaningarna kan i allt väsentligt beskrivas som samstämmiga med de som identifierats på nationell nivå. Vi behöver i Lindesbergs kommun finna vägar att långsiktigt bedriva vår kärnverksamhet med kvalitet, attraktivitet och långsiktig struktur. Allt detta ska göras i en kontext där resurserna blir mindre och möjligheten till personalförsörjning varierar över tid.

Inom förskola och grundskola föreslås i första hand verksamhetsförändringar av strukturell art, med ett antal omflyttningar av verksamhet, i vissa fall mellan verksamhetsområden. Vissa enheter föreslås läggas ned, bl.a. mindre enheter inom grundskolan och provisoriska förskolenheter.

Inom gymnasieskolan sker en förändring av programutbudet där vissa program inte längre ska erbjudas. Syftet är att Lindesbergs gymnasium på ett effektivt sätt ska erbjuda ett utbildningsutbud som motsvarar arbetslivets och individens behov.

### Budgetram 2019–2021

Nettoram Mnkr	Budget 2018	Budget 2019	VP 2020	VP 2021
Grundskola	225,7	233,0	241,6	241,7
Förskola	140,4	139,5	139,5	139,5
Gymnasieskola	128,4	122,7	123,2	123,1
Fritidshem	22,8	22,6	22,6	22,6
Gemensam verksamhet	23,1	21,1	21,1	21,1
Central verksamhet	17,7	17,6	17,6	17,6
Förskoleklass	13,2	13,2	13,2	13,2
Grundsärskola	10,9	10,4	10,4	10,4
Kulturskola	8,4	8,3	8,3	8,3
Gymnasiesärskola	4,7	5,0	5,0	5,0
Fritidsgård	1,5	1,5	1,5	1,5
Fritidsklubb Björkhagaskolan		0,7	0,7	0,7
Interkommunala kostnader		-0,3	-0,3	-0,3
Ospecificerad effektivisering			-7,0	-7,0
<b>Totalsumma</b>	<b>596,9</b>	<b>594,2</b>	<b>596,4</b>	<b>596,4</b>

## Investeringar

Projekt	Budget 2019	VP 2020	VP 2021
Undervisningsinventarier Björkhagaskolan	2,2		
Undervisningsinventarier Brotorpsskolan		3,5	1,5
Undervisningsinventarier Lindbackaskolan			19,8
Ny förskole struktur			1,0
Ny grundskolestruktur		1,0	
Ny gymnasiestruktur		1,0	0,5
<b>Totalt</b>	<b>2,2</b>	<b>5,5</b>	<b>22,8</b>

## Inriktningsmål

Inriktningsmål	Nämndens mål	Indikatorer	Målvärde
Medborgarna upplever bra kommunal service med kvalitet	Barn och elever i Lindesberg är nöjda med sin förskola och skola.	Andel vårdnadshavare som uppger att de är nöjda med sitt barns förskola.	
		Andel vårdnadshavare till grundskoleelever åk. F-3 som uppger att de är nöjda med sitt barns skola.	
		Andel grundskoleelever åk. 4–9 som uppger att de är nöjda med sin skola.	
		Andel gymnasieelever som uppger att de är nöjda med sin skola.	
Lindesberg kommun är en attraktiv arbetsgivare	Barn- och utbildningsförvaltningen är en attraktiv arbetsgivare.	Andel tillsvidareanställda med heltidsanställning (%).	
		Andel medarbetare med en tillsvidareanställning (%).	
		Sjukfrånvaro hos medarbetare (%).	
		Resultat i medarbetarenkätens fråga om uppföljning och utvärdering av enhetens mål (poäng av 5, avser både kommun och koncern).	

Inriktningsmål	Nämndens mål	Indikatorer	Målvärde
		Resultat i medarbetarenkätens fråga om att se fram emot att gå till arbetet (poäng av 5, avser både kommun och koncern).	
I Lindesbergs kommun finns ett kultur- och föreningsliv för alla	Barn- och utbildningsförvaltningen ger barn och elever möjlighet att delta i kulturverksamhet.		
		Andel deltagande barn i kultur i skolan och i förskolan (vissa årskurser erbjuds årligen), (andel av förskolebarn och elever i åk F-9)	21 %
Medborgarna upplever att de är delaktiga i kommunens verksamheter	Eleverna i Lindesberg upplever att de är delaktiga i skolans verksamhet.	Andel grundskoleelever som uppger att deras lärare tar hänsyn till deras åsikter.	
		Andel gymnasieelever som uppger att de är delaktiga i skolans verksamhet.	
Lindesbergs kommun har en hållbar ekologisk utveckling	Barn- och utbildningsförvaltningen har en hållbar ekologisk utveckling.	Koldioxidutsläpp för barn- och utbildningsförvaltningens tjänsteresor (ton CO2).	
Barn och unga ges en bra och trygg start i livet	Barn och unga ges en bra och trygg start i livet.	Andel vårdnadshavare som anger att deras barn trivs i förskolan, kommunala förskolor, andel (%).	
		Andel vårdnadshavare som uppger att deras barn trivs i fritidshemmet, kommunala fritidshem, andel (%)	
		Vårdnadshavare som uppger att deras barn trivs i grundskolan, kommunala skolor, andel (%) (Åk. F-3)	

Inriktningsmål	Nämndens mål	Indikatorer	Målvärde
		Andel gymnasieelever som uppger att de trivs i skolan, kommunala skolor, andel (%)	
		Upplevd trivsel och trygghet i grundskolan (%)	100 %
Medborgarna har tillgång till utbildning som ger goda möjligheter till egen försörjning	Barn och elever i Lindesberg har tillgång till utbildning som ger goda möjligheter till egen försörjning.	Andel barn i förskola som utvecklar sådan språkförståelse och språklig medvetenhet att de är förberedda för läs- och skrivinläring vid skolstarten.	
		Andel elever i åk. 9 som uppnått kunskapskraven i alla ämnen.	
		Genomsnittligt meritvärde elever i åk. 9 (17 ämnen).	
		Andel gymnasieelever med examen eller studiebevis inom 4 år.	
		Andel elever i gymnasiesärskolan som når uppsatta kunskapsmål.	
		Andel elever i åk 9 som är behöriga till ett yrkesprogram (%)	
		Andel gymnasieelever på studieförberedande program med grundläggande behörighet till universitet och högskola (%)	86 %

## 4.9 Samhällsbyggnadsnämnden Bergslagen

### Förutsättningar och framtida utmaningar

Samhällsbyggnadsnämnden och dess förvaltning är fortsatt inne en expansiv fas med en stor ärendemängd inom samtliga verksamhetsområden. I grunden något positivt och befäster Bergslagens positiva utveckling för tillfället. Samtliga enheter inom förvaltningen upplever dock en sårbarhet då arbetsbelastningen är relativt hög.

För tillfället är förvaltningen inne i flertalet rekryteringsprocesser då personal antingen kommer gå i pension, föräldraledighet eller valt att sluta för att gå vidare till nya utmaningar. Än så länge har förvaltningen lyckats väl med att ersätta med ny kompetens men är av hög byggtakt börjar märkas inom framför allt stadsarkitektkontoret. Även enheten för livsmedelskontroll har för tillfället en hög personalomsättning.

På en relativt liten förvaltning som samhällsbyggnadsförvaltningen blir kompetensbrist och personalomsättning svårare att hantera än om förvaltningen haft ett större ansvarsområde och mer personal. Nämnden bevakar utvecklingen noggrant och förvaltningens ledning har fortsatt fokus på det systematiska arbetsmiljöarbetet och arbetsbelastningen generellt i syfte att öka trivsel och välmående.

Samhällsbyggnadsnämndens prioritering att korta handläggningstiden för bygglov fortsätter. Satsningen på ett ökat antal bygglovshandläggare samt det effektiviseringsarbete som stadsarkitektkontoret bedrivit under flera år har nu renderat i att handläggningstiderna mer än halverats. Den positiva utvecklingen ska befästas och fortgå.

Livsmedel når för tillfället inte upp i den planerade kontrolltiden som ska utföras. Personalsituationen på enheten har varit ansträngd under många år på grund av hög sjukfrånvaro. Samhällsbyggnadsnämnden har gett förvaltningen i uppdrag att hantera enhetens utmaningar och komma i balans med kontrolltiden. Enheten utökas under 2018 med en extra inspektör. Nämnden kommer noga bevaka utvecklingen av kontrolltiden under året.

Kommunernas detaljplanebehov under kommande år inventerades under år 2017. Förvaltningen går under 2018 in i en ny inventeringsfas med kommunerna för att diskutera behoven år 2021. Diskussioner pågår att utöka planavdelningen inom stadsarkitektkontoret för att bättre möta det eftersatta arbetet inom kommunerna med att planlägga utifrån behov. Under 2018 går mark- och exploateringsfrågorna över till förvaltningen vilket ytterligare kommer stärka planavdelningens arbete. Miljö- och hälsoskydd följer uppsatt tillsynsplan och når de mål som nämnden satt upp. Kontrollen av enskilda avlopp är dock ett område som fortsatt saknar erforderliga resurser. Det finns också ett mycket stort antal förorenade områden som skulle behöva undersökas och saneras. Med nuvarande resurser kan förvaltningen inte initiera nya projekt, utan arbetet inriktas på objekt som ska exploateras eller som är av mer akut karaktär.

Föreslagen mål och budget för 2019 för Samhällsbyggnadsnämnden samt verksamhetsplan 2020–2021 indikerar en sänkning av ramanslaget på 1 procent eller 0,1 mnkr för 2019. Sänkningen härrör sig från det effektiviseringskrav som kommunstyrelsen fattat beslut om och som ska gälla alla nämnder. Nämnden kommer sänka debiteringen med motsvarande 1 procent till övriga medlemskommuner. Effektiviseringskravet bedöms ha liten påverkan på nämndens budget då det förbereds ett antal förslag under året som snarare stärker nämndens och förvaltningens ekonomi under 2019. Nämnden och förvaltningen är i hög grad finansierad av externa intäkter såsom avgifter från beslut och dessa lär behöva öka kommande år

## Budgetram 2019–2021

Nettoram Mnkr	Budget 2018	Budget 2019	VP 2020	VP 2021
Nämnd, administration	4,8	4,8	4,8	4,8
Mätningkontor	1,3	1,3	1,3	1,3
Stadsarkitektkontor	1,3	1,3	1,3	1,3
Miljökontor	2,1	2,1	2,1	2,1
Livsmedel, alkoholtillstånd	0,8	0,8	0,8	0,8
Bostadsanpassning, Lindesberg	2,7	2,7	2,7	2,7
Mark- och exploatering	0,0	0,0	0,0	0,0
Effektivisering	0,0	-0,1	-0,1	-0,1
<b>Totalsumma</b>	<b>13,0</b>	<b>12,9</b>	<b>12,9</b>	<b>12,9</b>

## Investeringar

Projekt	Budget 2019	VP 2020	VP 2021
Byte av bil mätningkontoret	0,0	0,5	0,5
<b>Totalt</b>		<b>0,5</b>	<b>0,5</b>

Mätningkontoret behöver byta ut en bil under år 2020 och en bil år 2021 till en kostnad av 0,5 Mnkr per bil.

## Inriktningsmål

Inriktningsmål	Nämndens mål	Indikatorer	Målvärde
Medborgarna upplever bra kommunal service med kvalitet	Handläggningen är rättssäker med bra kvalitet och korta handläggningstider	Handläggningstid för bygglov	5 v
		Handläggningstid för anmälningar enligt miljöbalken	4 v
		Kontrollskuld till livsmedelsföretag	
		Handläggningstid för stadigvarande serveringstillstånd	2 mån
		Handläggningstid för tillfälliga serveringstillstånd till slutet sällskap	14 dgr
Lindesberg kommun är en attraktiv arbetsgivare	Samhällsbyggnadsförvaltningen Bergslagen är en attraktiv arbetsgivare	Andel tillsvidareanställda med heltidsanställning (%)	66 %
		Andel medarbetare med en tillsvidareanställning (%)	90 %
		Sjukfrånvaro hos medarbetare (%)	5 %
		Resultat i medarbetarenkätens fråga om uppföljning och utvärdering av enhetens mål (poäng av 5)	4,5
		Resultat i medarbetarenkätens fråga om att se fram emot att gå till arbetet (poäng av 5)	4,5
Lindesbergs kommun är attraktiv för nya och befintliga företag	Förvaltningen är tillgänglig för medborgare och företag	Andel av de som skickar in en enkel fråga via e-post som får svar inom två arbetsdagar (%)	96 %



Inriktningsmål	Nämndens mål	Indikatorer	Målvärde
		Andel av de som tar kontakt med förvaltningen via telefon som får ett direkt svar på en enkel fråga (%)	75 %
		Andel som använder e-tjänster	10 %
		Nöjd-Kund-Index i undersökningen Insikt (index av 100)	72 %
Medborgarna upplever att de är delaktiga i kommunens verksamheter	Medborgarna har tillgång till rätt information	Webbindex, sökbarhet på webbplatsen	90 %
		Antal informationsmöten för allmänhet och företag för livsmedel och bygglov.	4 st
Lindesbergs kommun har en hållbar ekologisk utveckling	Förvaltningen har kompetens för att arbeta för ett hållbart samhälle	Planeringspersonal har kompetens för hur man arbetar för ett hållbart samhälle	100 %
Medborgarna ges förutsättningar för ett hälsosamt liv och tryggt äldre	Förvaltningen har kompetens för att skapa trygga miljöer	Samtliga förskolor har haft tillsynsbesök för inomhusmiljö i Tillsynsprojekt förskolor	100 %

#### 4.10 Revision

Nettoram Mnkr	Budget 2018	Budget 2019	VP 2020	VP 2021
Revision	0,9	0,9	0,9	0,9
<b>Totalsumma</b>	<b>0,9</b>	<b>0,9</b>	<b>0,9</b>	<b>0,9</b>