



## KALLELSE TILL UTSKOTTET FÖR STÖD OCH STRATEGI

Ordinarie ledamöter kallas till sammanträde med Utskottet för stöd och strategi, Måndag den 7 december 2020, kl 9:00. **Digitalt via Teams.**

Ledamot som är förhindrad att delta, bör själv kalla sin personlige ersättare. OBS! Tänk på våra allergiker och använd inte starkt doftande sprayer, parfymer eller rakvatten!

Irja Gustafsson

Ebba Jansson

**Ordförande**

**Sekreterare**

### **Ledamöter**

### **Ersättare**

Irja Gustafsson, ordförande (S)

Linda Svahn (S)

Jonas Bernström (S)

Sofie Krantz (S)

Jonas Kleber, v ordförande (C)

Mathz Eriksson (C)

Ulf Axelsson (V)

Fredrik Vessling (V)

Pär-Ove Lindqvist (M)

Göran Gustavsson (M)

Nils Detlofsson ((L))

Markus Lundin (KD)

Tom Persson (SD)

Fredrik Rosenbecker (SD)

## Föredragningslista

Nr.	Ärende	Dnr	Föredragande	Tid
	<b>Val av justerare</b>			
	Förslag: Jonas Kleber (C) med Pär-Ove Lindqvist (M) som ersättare			
	Kansliheten måndagen den 7 december kl. 12.00			
	<b>Beslutsärenden</b>			
1.	Handlingsprogram enligt lagen om skydd mot olyckor 2021–2024	KS 2020/223		
2.	Planbesked för del av Brodalen 1:1 för idrottsverksamhet	KS 2020/240		
3.	Rastplatsutredning Lindesbergs tätort - truckstop	KS 2019/52		
4.	Målformuleringar - Framtagande av detaljplaner för Lindesbergs centrum	KS 2019/308		
5.	Utvecklingsprogram för Frövi strandpromenad	KS 2020/274		



Kommunledningskontoret  
Malin Ivlove  
0581-810 03  
malin.ivlove@lindesberg.se

Utskottet för stöd och strategi  
Kommunstyrelsen

## Handlingsprogram enligt lagen om skydd mot olyckor 2021–2024

### Förslag till beslut

Förvaltningen föreslår utskottet för stöd och strategi föreslå kommunstyrelsen besluta

- godkänna handlingsprogram enligt lagen om skydd mot olyckor 2021-2024, med tillägg i 4.2.1. att MSB 2018 gjorde en översyn på områden med betydande översvämningsrisker; det är nu 25 identifierade områden och Lindesberg är inte längre en av dessa utpekade platser.

### Ärendebeskrivning

Enligt lagen om skydd mot olyckor (2003:778) ska varje kommun ha ett handlingsprogram för arbetet med skydd mot olyckor. Handlingsprogrammet ska omfatta både arbetet med förebyggande verksamhet och skadeavhjälpande verksamhet.

I handlingsprogrammet finns fem inriktningsmål som är kopplande till mätbara prestationsmål som återfinns i budget- och verksamhetsplan och som beslutas av direktionen varje år.

Nerikes Brandkår har utarbetat ett nytt förslag till handlingsprogram enligt denna lag att gälla för åren 2021-2024. Räddningstjänstförbundets medlemskommuner har nu remitterats förslaget för att inkomma med synpunkter.

Henrik Arenvang  
Kommundirektör

Malin Ivlove  
Säkerhetskoordinator

### För åtgärd:

Registrator

### För kännedom:

Nerikes Brandkår

### Bilagor:

Handlingsprogram Enligt Lagen om skydd mot olyckor 2021-2024



Örebro  
2020-09-23

Sändlista: **KS 2020/223-2**  
Askersunds kommun  
Hallsbergs kommun  
Kumla kommun  
Laxå kommun  
Lekebergs kommun  
Lindesbergs kommun  
Ljusnarsbergs kommun  
Nora kommun  
Örebro kommun

## Remiss – Handlingsprogram Nerikes Brandkår

Härmed remissas Nerikes Brandkårs förslag på handlingsprogram enligt lagen om skydd mot olyckor för perioden 2021–2024. Remissutgåvan innehåller röd text för att åskådliggöra vad som är ändrat från tidigare handlingsprogram och bilder kommer att läggas till senare, men det kommer inte att förändra sakinnehållet.

Utöver "allmän revidering" har bland annat verksamheten i Ljusnarsbergs kommun lagts till eftersom de inte var medlem då förra programmet upprättades och ledningssamverkan Räddningsregion Bergslagen beskrivs i det nya programmet. I programmet finns också en förändring där två styrkor redovisas både som deltidskår och frivilligt räddningsvårn. Anledning till detta är att personal ej kan rekryteras som både arbetar och bor i tätorterna Vretstorp och Finnerödja. Det har även gjorts förtydliganden avseende olika styrkors förmågor, bland annat med avseende på rökdykning.

Svar på remiss emottages **senast den 15 januari 2021**. Märk remissvar med "Handlingsprogram Nerikes Brandkår" och skicka det till [info@nerikesbrandkar.se](mailto:info@nerikesbrandkar.se). Eventuella frågor besvaras av handläggare i ärendet.

Med vänliga hälsningar

Per-Ove Staberyd  
Brandchef

Thomas Bjerke  
Handläggare  
Tfn: 010-176 20 32  
[thomas.bjerke@nerikesbrandkar.se](mailto:thomas.bjerke@nerikesbrandkar.se)



Upprättad: 2020-09-01

Antagen av direktionen: 2020-xx-xx

Diarienummer: XX

Handläggare: Anders Larsson, Ulf Smedberg

KS 2020/223-1

# Handlingsprogram

Enligt Lagen om skydd mot olyckor

2021-2024

Nerikes Brandkår

Kommunalförbundet där kommunerna Askersund, Hallsberg, Kumla, Laxå, Lekeberg, Lindesberg, Ljusnarsberg, Nora och Örebro samverkar om räddningstjänst och olycksförebyggande verksamhet.

# Innehållsförteckning

<b>1.</b>	<b>Inledning</b>	<b>4</b>
1.1	Varför kommunalförbund?	5
<b>2.</b>	<b>Begreppsförklaring</b>	<b>6</b>
<b>3.</b>	<b>Mål enligt lag om skydd mot olyckor</b>	<b>7</b>
3.1	Nationella mål	7
3.2	Vision och verksamhetsidé	7
3.3	Inriktningsmål	7
<b>4.</b>	<b>Riskbeskrivning</b>	<b>8</b>
4.1	Översiktlig risktopografi	8
4.2	Naturolyckor och extrema väderhändelser	9
4.3	Andra olyckor	10
4.4	Antagonistiska hot	12
4.5	Kommunala vattenskyddsområden	13
4.6	Statistiskt underlag	14
<b>5.</b>	<b>Förebyggande organisation och förmåga</b>	<b>15</b>
5.1	Olycksundersökning	15
5.2	Utbildning	15
5.3	Sotning	16
5.4	Tillsyn enligt lag om skydd mot olyckor	17
5.5	Tillstånd enligt lag om brandfarliga och explosiva varor	18
5.6	Tillsyn enligt lag om brandfarliga och explosiva varor	18
5.7	Plan- och byggprocessen	18
5.8	Information	19
5.9	Olycksförebyggande samarbetet med medlemskommunerna	19
<b>6.</b>	<b>Operativ organisation</b>	<b>20</b>
6.1	Förmåga att genomföra räddningsinsatser	20
6.2	Kompetenser	21
6.3	Räddningsstyrkor	21
6.4	Ledningsfunktioner	22
<b>7.</b>	<b>Operativ förmåga</b>	<b>23</b>
7.1	Tid till hjälp - responstid	23
7.2	Första Insats Person (FIP)	23
7.3	Ledning	23
7.4	Samverkan	24
7.5	I Väntan På Ambulans IVPA - hjärtstartsverksamhet	24
7.6	Räddningsstyrkornas förmåga	24
7.7	Ledningsfunktionernas förmåga	26
7.8	Övriga resurser	26
7.9	Räddningsstyrkornas utbildning	26
7.10	Organisationens uthållighet	27
7.11	Alarmering	27
7.12	Brandvattenförsörjning	27

7.13	Före Under Efter	27
7.14	Viktigt meddelande till allmänheten (VMA)	28
7.15	Extraordinär händelse	28
7.16	Räddningstjänst under höjd beredskap	28
7.17	Kamratstödsverksamhet	29
<b>8.</b>	<b>Samverkan</b>	<b>30</b>
8.1	Räddningstjänster	30
8.2	Andra aktörer	30
<b>9.</b>	<b>Hamnar, gräns mellan statlig och kommunal räddningstjänst</b>	<b>31</b>
<b>10.</b>	<b>Uppföljning och utvärdering</b>	<b>33</b>

REMISS

# 1. Inledning

I vårt samhälle inträffar ständigt små och stora olyckshändelser som drabbar vårt land, våra kommuner och våra medborgare. I Lagen om skydd mot olyckor (SFS 2003:778) och i Förordningen om skydd mot olyckor (SFS 2003:789) regleras vilka skyldigheter den enskilde, kommunen och staten har att förebygga olyckshändelser och begränsa skador efter olyckshändelser. Lagens syfte är:

**...”att färre ska dö, färre ska skadas och mindre ska förstöras”.**

Enligt ovanstående lag ska kommunen upprätta ett handlingsprogram som beskriver den förebyggande verksamheten samt vilken förmåga kommunen har att utföra räddningsinsatser. Handlingsprogrammet som Nerikes Brandkår tar fram, beskriver Nerikes Brandkårs uppgifter utifrån Lagen om skydd mot olyckor samt förbundsordningen. Geografiskt behandlar handlingsprogrammet Nerikes Brandkårs **nio** medlemskommuner, **Askersund, Hallsberg, Kumla, Laxå, Lekeberg, Lindesberg, Ljusnarsberg Nora och Örebro**. Här redovisas Nerikes Brandkårs operativa förmåga att utföra räddningsinsatser under såväl fred som under höjd beredskap och hur samarbetet med de **nio** medlemskommunerna ska fungera.

**För att lösa Nerikes Brandkårs ledningsförmåga i enlighet med Lagen om skydd mot olyckor samarbetar Nerikes Brandkår med räddningstjänsterna i länen Örebro, Värmland, södra och norra Dalarna samt delar av Västra Götaland och Västmanland i en gemensam Räddningsregion Bergslagen. Syftet är att stärka förmågan att utöva både yttre och inre ledning med en hög kompetens och uthållighet.**

Samarbetet mellan Nerikes Brandkår och den enskilda kommunen ska driva det olycksförebyggande arbetet framåt och upptäcka frågor som annars aldrig skulle ha aktualiserats. Ett bra samarbete präglas av god kommunikation och detta skapas bäst genom kontinuerliga möten i arbetsgrupper. De tvärsatoriella klyftor som lätt kan uppstå mellan förvaltningar ska minimeras genom personliga kontakter och gemensamma aktiviteter.

Att förebygga olika typer av olyckor är komplext och kan inte göras av endast en förvaltning. Om man ser vilka aktörer som har mandat och möjlighet att förebygga t.ex. trafikolyckor, vilket är en olycka som föranleder räddningsinsats, kommer man snart fram till att räddningstjänsten har en väldigt liten del däri. Det olycksförebyggande arbete som räddningstjänsten i dagens läge kan bidra med är endast erfarenheter i plan- och byggskedet samt erfarenheter från räddningsinsatser. Detta räcker inte långt om man vill minska sannolikheterna och konsekvenserna för att t.ex. trafikolyckor ska uppstå. Det olycksförebyggande arbete som gör den stora skillnaden ligger förmodligen på helt andra förvaltningar, exempelvis tekniska förvaltningen. Detta synsätt kan även appliceras på många andra typer av olyckor.

Det föreligger ett stort behov av samarbete mellan kommunernas förvaltningar och Nerikes Brandkår för att uppnå ett bra olycksförebyggande arbete. Analyser av kommunens risker och skapandet av åtgärdsprogram för att minimera riskerna bör göras i arbetsgrupper där berörda förvaltningar och Nerikes Brandkår finns representerade. Nerikes Brandkår kan även vara delaktig i kommunens planering avseende extraordinära händelser.

Med räddningstjänst avses de insatser som stat eller kommun ska utföra vid olyckor eller vid överhängande fara för olycka i syfte att hindra och begränsa skador på människor, egendom och miljö. Kostnaderna för räddningsinsatser ska stat och kommun stå för och får inte belasta den enskilde.

Skyldighet att utföra en räddningsinsats föreligger enbart om följande kriterier uppfylls samtidigt:

- behov av ett snabbt ingripande - *det måste vara akut*
- det hotade intressets vikt - *antingen ekonomiskt, kulturellt eller annat värde*
- kostnader för insatsen - *får inte överstiga värdet av det som ska räddas*
- omständigheterna i övrigt - *t ex har den drabbade egna möjligheter att själv avstyra händelseutvecklingen*



Vid vissa olyckshändelser har staten ansvar för räddningstjänsten. Inom Nerikes Brandkårs område ansvarar staten för följande händelser.

Typ av olycka	Ansvarig för Statlig räddningstjänst
Flygräddning	Sjöfartsverket
Efterforskning av försvunna personer	Polisen
Räddningstjänst vid utsläpp av radioaktiva ämnen (kärnteknisk anläggning)	Länsstyrelsen
Räddningstjänst på Vättern, utom i hamnar enligt kap 9.	Sjöfartsverket
Miljöräddningstjänst i Vättern utom i hamnar enligt kap 9.	Kustbevakningen

**Tabell 1.1** Statlig räddningstjänst

## 1.1 Varför kommunalförbund?

Det finns många fördelar med att samverka om gemensam räddningstjänst.

### Snabbare och effektivare hjälp till medborgarna

- Snabbaste styrkan svarar för första insats oavsett kommungränser.
- Större tillgång till tekniska och personella resurser.
- Större uthållighet vid stora och tidskrävande olyckor
- Större ledningsorganisation för effektivare insatser

### Stordriftsfördelar

- Mindre administration.
- Lägre kostnader.
- Samordnad utbildnings- och övningsverksamhet samt gemensam tillgång till övningsanläggningar.
- Tillgång till fler instruktörer.
- Enhetliga räddningsfordon och teknik.

### Breddad kompetens inom det förebyggande arbetet

- Mindre sårbarhet vid vakanser.
- Bättre kompetens för tillsyn och övrigt arbete.
- Möjliggör specialisering och förändrad uppgiftsfördelning.
- Ökade satsningar på extern utbildning och informationsverksamhet.

## 2. Begreppsförklaring

<b>LSO</b>	Lag (2003:778) om skydd mot olyckor
<b>LBE</b>	Lag (2010:1011) om brandfarliga och explosiva varor
<b>MSB</b>	Myndigheten för Samhällsskydd och Beredskap. Huvuduppgiften är att utveckla och stödja samhällets förmåga att hantera olyckor och kriser.
<b>Förbundet</b>	Kommunalförbundet Nerikes Brandkår
<b>Medlemskommun</b>	Någon av medlemskommunerna till Nerikes Brandkår vilka är Askersund, Hallsberg, Kumla, Laxå, Lekeberg, Lindesberg, Ljusnarsberg, Nora och Örebro.
<b>Räddningstjänsten</b>	Den kommunala verksamhet som bedriver olycksförebyggande verksamhet och arbetar skadeavhjälpande på skadeplats.
<b>Brandskyddskontroll</b>	Kontroll av fasta förbränningsanordningar, därtill hörande rökkanaler, skorstenar, tak och anslutande byggnadsdelar ur brandskyddssynpunkt.
<b>Sotning</b>	Rengöring av fasta förbränningsanordningar, som inte är inrättade för eldning uteslutande med gas, och därtill hörande rökkanaler.
<b>Fiktiv station</b>	Tillfällig uppehållsplats för räddningsstyrka i beredskap.
<b>Skadeplats</b>	Det geografiska område som är påverkat av en olycka
<b>RIB</b>	Räddningstjänstpersonal i beredskap, som är deltidsanställd och som har en annan huvudarbetsgivare
<b>Räddningsledare</b>	Befattningshavare som leder en räddningsinsats
<b>Styrkeledare</b>	Befäl med lägst Räddningsledare A - kompetens och tjänstgör som arbetsledare och räddningsledare för en enhet.
<b>Insatsledare</b>	Befäl med lägst Räddningsledare B - kompetens och som tjänstgör som räddningsledare, oftast vid insats med 2 enheter.
<b>Regional insatsledare</b>	Befäl med lägst Räddningsledare B - kompetens eller motsvarande och som tjänstgör i Räddningsregion Bergslagens ledningsorganisation.
<b>Räddningsåtgörare</b>	SOS-operatör som är vidareutbildad i räddningsåtgörning och som utför uppdrag åt Räddningsregion Bergslagen.
<b>Larmbefäl</b>	Befäl med lägst Räddningsledare A - kompetens eller motsvarande och som tjänstgör i Räddningsregion Bergslagens ledningscentral.
<b>Vakthavade befäl</b>	Befäl med lägst Räddningsledare B - kompetens eller motsvarande och som tjänstgör i Räddningsregion Bergslagens ledningscentral.
<b>Räddningschef i beredskap</b>	Befäl med brandingenjörskompetens eller motsvarande och som tjänstgör i Räddningsregion Bergslagens ledningsorganisation.
<b>Rakel</b>	Radiokommunikation för effektiv ledning

### 3. Mål enligt lag om skydd mot olyckor

*”Färre människor ska dö, färre människor ska skadas och mindre ska förstöras”*

#### 3.1 Nationella mål

- Den verksamhet som ska bedrivas enligt denna lag syftar till att det i hela landet upprätthålls ett med hänsyn till de lokala förhållandena tillfredställande och likvärdigt skydd mot olyckor för människors liv och hälsa och för egendom och miljö.
- För att skydda människors liv och hälsa samt egendom och miljön ska kommunen se till att åtgärder vidtas för att förebygga bränder och skador till följd av bränder samt, utan att andras ansvar inskränks, verka för att åstadkomma skydd mot andra olyckor än bränder. Kommunerna ska ta till vara möjligheterna att utnyttja varandras resurser för olycksförebyggande verksamhet.
- Räddningstjänst ska planeras och organiseras så att insatserna kan påbörjas inom godtagbar tid och genomföras på ett effektivt sätt.

#### 3.2 Vision och verksamhetsidé

Utifrån den riskbild som föreligger inom Nerikes Brandkårs operationsområde samt utifrån övriga lokala förutsättningar ska mål formuleras så att de nationella målen uppfylls. Samhället eftersträvar ett ökat skydd mot olyckor. Det känns därför naturligt att vår vision är:

##### ***Ett olycksfritt samhälle.***

Arbetet kan inte utföras isolerat av olika aktörer utan måste ske i största möjliga samverkan för att bästa möjliga resultat ska uppnås. Vår verksamhetsidé är därför:

##### ***Tillsammans skapar vi trygghet.***

Verksamhetsidén är inte unik för enbart vårt förbund utan är en följd av lagstiftning på området. Vi betonar dock samverkan som ett viktigt medel för att nå framgång och avser då samverkan med såväl våra medlemskommuner som andra organisationer t.ex. polis, ambulans, andra förbund, företag och enskilda.

#### 3.3 Inriktningsmål

Våra inriktningsmål speglar direktionens politiska prioriteringar och visar vägen för verksamheten under åren **2021-2024**. Till våra inriktningsmål kopplas mätbara prestationsmål som återfinns i budget och verksamhetsplan och som beslutas av direktionen varje år. Syftet med målen är att underlätta prioritering, uppföljning och utvärdering av all verksamhet vid Nerikes Brandkår.

- Verksamheten bedrivs effektivt, miljömedvetet och i största möjliga samverkan utifrån medborgarnas behov.
- Människor som bor eller vistas i våra medlemskommuner känner sig trygga och har ett likvärdigt skydd mot olyckor.
- Medborgarna har förmågan att själva förebygga och minska effekterna av oönskade händelser.
- I mötet med Nerikes Brandkår känner människor att de får det stöd och den hjälp situationen kräver.
- Medarbetare inom Nerikes Brandkår har erforderlig kompetens samt känner trygghet, yrkesstoltset och trivsel i sitt arbete.

## 4. Riskbeskrivning

### 4.1 Översiktlig risktopografi

Varje medlemskommun tar fram en risk och sårbarhetsanalys utifrån lag om extraordinära händelser. Syftet med risk- och sårbarhetsanalysen är att:

- Minska sårbarheten i kommunen och regionen och öka förmågan att hantera kriser.
- Öka medvetenheten och kunskapen hos beslutsfattare och verksamhetsansvariga om risker och sårbarhet som finns inom det egna verksamhetsområdet.
- Vara en viktig informationskälla för kommuninvånare och anställda.
- Fungera som underlag för planering och genomförande av åtgärder (exempelvis i den fysiska planeringen) som minskar riskerna och sårbarheten.

Kommunernas risk- och sårbarhetsanalyser utgör en grund för kommunens löpande arbete med att hantera kriser och extraordinära händelser.

Nerikes Brandkår följer löpande samhällsutvecklingen och statistik kan tydliggöra förändringar och trender i omgivningen och kan tillsammans med erfarenheter utgöra ett användbart beslutsunderlag. Ett statistiskt grundat beslutsunderlag är viktigt för Nerikes Brandkår i den löpande planeringen av arbetet och för verksamhetens olika målformuleringar.

Vid Nerikes Brandkår förs statistik över olyckor som föranlett räddningsinsats via händelserapporter. MSB har till uppgift att ansvara för nationellt underlag i form av statistik och fakta om olycksutvecklingen och säkerhetsarbetet för kommunernas, länsstyrelsernas och MSB:s uppgifter enligt LSO.

Nerikes Brandkår bedriver egna olycksförloppsutredningar och brandorsaksutredningar som ger förslag till åtgärder och förändringar i arbetet. För att kunna presentera statistiken på ett bra sätt är geografiska informationssystem att föredra. Detta underlättar förståelsen av insamlad statistik och bidrar till ett högre medvetande hos alla inblandade.

Invånarantalet och ytan i kommunerna ser ut på följande sätt:

Kommun	Antal invånare	Landareal [km <sup>2</sup> ]	Totalareal - land och vatten
Örebro	155 696	1 373	1 629
Lindesberg	23 588	1 378	1 489
Kumla	21 738	204	207
Hallsberg	15 932	637	674
Askersund	11 377	817	1 025
Nora	10 726	619	695
Lekeberg	8 234	463	484
Laxå	5 683	602	741
Ljusnarsberg	4 771	576	631
<b>Totalt</b>	<b>257 745</b>	<b>6 669</b>	<b>7 575</b>

Tabell 4.1 Källa: Regionfakta, 31 december 2019

## 4.2 Naturolyckor och extrema väderhändelser

Naturolyckor och extrema väderhändelser handlar om till exempel; värmebölja, storm, snöoväder, översvämning till följd av höga flöden, skyfall, ras och skred, skogsbrand, åska.

### 4.2.1. Översvämningar

I Sverige sker översvämningar främst vid ovanligt stor vattentillförsel till sjöar och vattendrag i samband med långvariga och kraftiga regn eller snösmältning. Vid vattenmättad mark fyller regnvatten eller smältvatten på sjöar och vattendrag. Oftast är det i grunden en fråga om mer eller mindre långvarig nederbörd som orsakar översvämning.

Problemen blir i allmänhet som störst i anslutning till låglänta delar i stadsmiljö där vattnet letar sig in i byggnader. Även infrastrukturen i låglänta delar påverkas. Örebro län är rikt på sjöar och vattendrag. Vattnet från Örebro län rinner till alla de fyra stora sjöarna Vänern, Vättern, Hjälmaran och Mälaren. I länet finns flera områden som drabbats hårt av översvämningar. Låglänta slättområden och andra problematiska områden i Örebro län har flera gånger drabbats hårt av översvämningar. MSB har identifierat 18 områden med betydande översvämningsrisker i Sverige. Två av dessa återfinns inom Nerikes Brandkårs område, tätorterna Örebro och Lindesberg.

### 4.2.2 Stormar

Stormar förekommer främst under hösten och vintern. Oftast drabbas södra, och ibland mellersta Sverige av stormarna som bildas ute på Atlanten. Det är inte så ofta som stormar blir extremt kraftiga i Sverige, men det har hänt och kommer med största sannolikhet att ske igen.

I samband med stormar påverkas samhällets infrastruktur. Vanliga störningar som uppstår är; problem med elförsörjning, tele, data, vägar, tågtrafik etc.

### 4.2.3 Skyfall

40 mm nederbörd eller mer under ett och samma dygn definierar ett skyfall. Om det leder till allvarliga problem beror på den tidigare, och kommande, väderlek samt vilka, och hur stora, områden som berörs. I vår region innebär skyfall oftast nederbörd i form av regn, men även snö kan vara aktuellt. När och var ett skyfall uppstår är mycket svårt att veta i förväg, och även hur stort område som kommer att beröras då skyfall ofta är väldigt lokala.

I samband med skyfall inom tätbebyggt område kan de kommunala ledningsnäten och avloppsreningsverken påverkas.

### 4.2.4 Bränder i skog och mark

Varje år inträffar **cirka 5000** bränder i skog och mark i Sverige. Storleken och omfattningen på dessa varierar från små till väldigt stora. År 2014 fick Västmanland uppleva den största skogsbranden i modern tid, då totalt ca 13 100 hektar (131 km<sup>2</sup>) skadades i branden. **Sommaren 2018 inträffade många skogsbränder med stor omfattning och många lokala räddningstjänster i Sverige fick stöd från både nationellt och internationellt håll. Till följd av de rådande klimatförändringarna kan det bli allt vanligare med bränder i skog och mark.** Inom Nerikes Brandkårs område finns stora skogsområden i norr och söder.

I samband med större skogsbränder kan elförsörjning, data, telefoni, väg och tågtrafik påverkas. I yttersta fall kan även tätorter behöva utrymmas.

## 4.3 Andra olyckor

### 4.3.1 Anläggningar som hanterar farliga ämnen

Vid en anläggning där verksamheten innebär fara för att en olycka ska orsaka allvarliga skador på människor eller miljön är ägaren, eller den som utövar verksamheten, skyldig att i skäligen omfattning hålla eller bekosta beredskap med personal och utrustning och i övrigt vidta nödvändiga åtgärder för att hindra eller begränsa sådana skador. Den som utövar verksamheten är dessutom skyldig att analysera riskerna för sådana olyckor. Länsstyrelsen ska, efter samråd med kommunen, besluta vilka anläggningar som är farlig verksamhet. Vid farlig verksamhet gäller även bestämmelser om varning, underrättelse vid utsläpp av giftiga eller skadliga ämnen och information om olycka. Dessa skyldigheter gäller även vid överhängande fara för olycka.

Lagen om åtgärder för att förebygga och begränsa följderna av allvarliga kemikalieolyckor kallas "Sevesolagen" efter en stad i Italien där en stor olycka inträffade 1976. Syftet med lagen är att förebygga allvarliga kemikalieolyckor och den vänder sig till verksamheter som hanterar stora mängder kemikalier. Beroende på hur stora mängder kemikalier verksamheterna hanterar klassificeras de enligt lagstiftningen i två kravnivåer. Verksamhetsutövaren är skyldig att förebygga risker och olyckor samt begränsa följderna av en olycka. Verksamheter i den högre kravnivån ska presentera en säkerhetsrapport där bl.a. en riskanalys och intern plan för räddningsinsatser ska ingå. För verksamheter som omfattas av den högre kravnivån ska kommunen ta fram en kommunal plan för räddningsinsatser. Till Sevesolagen finns även en förordning och en föreskrift. Det är Länsstyrelsen som ansvarar för tillsynen vid dessa anläggningar i syfte att lagstiftningen ska efterföljas.

Tillsyn utförs regelbundet och baseras på riskerna vid anläggningen. Vid tillsynen över farlig verksamhet bör det finnas tillgång till både räddningstjänst- och miljökompetens.

Verksamhet		2 kap§4, LSO	Seveso nivå	Kommun
1	Munksjö Aspa Bruk AB	Ja	Lägre	Askersund
2	Zinkgruvan Mining AB	Ja	Nej	Askersund
3	Zinkgruvan Mining AB, Enemossen	Ja	Nej	Askersund
4	Zinkgruvan Mining AB, Klarningsmagasinet	Ja	Nej	Askersund
5	Zinkgruvan Mining AB, Åmme Energi HB Åmmeberg dammanläggning	Ja	Nej	Askersund
6	Tälle bergtäkt	Ja	Lägre	Hallsberg
7	Dalaberget bergtäkt	Ja	Lägre	Hallsberg
8	Rangerbangård	Ja	Nej	Hallsberg
9	Sandstubbetorp bergtäkt	Ja	Lägre	Hallsberg
10	Algol Chemicals AB	Ja	Högre	Kumla
11	Nouryon Functional Chemicals AB	Ja	Högre	Kumla
12	Fortum Waste Solutions AB	Ja	Högre	Kumla
13	Lekhyttan bergtäkt	Ja	Lägre	Lekeberg
14	Teknos AB	Ja	Nej	Lindesberg
15	Brenntag Nordic AB	Ja	Högre	Lindesberg
16	Billerud Korsnäs Frövi AB	Ja	Lägre	Lindesberg
17	Torphyttan bergtäkt	Ja	Lägre	Lindesberg
18	SAAB Bofors Test Center	Ja	Lägre	Lindesberg
19	Korsnäs Rockhammar AB Fabrikfallets dammanläggning	Ja	Nej	Lindesberg
20	Meritor HVS AB	Ja	Nej	Lindesberg

21	Ahlstrom-Munksjö Ställdalen AB	Ja	Lägre	Ljusnarsberg
22	Mälarenergi och vattenkraft Bångbro dammanläggning	Ja	Nej	Ljusnarsberg
23	Orica Sweden AB	Ja	Högre	Nora
24	SSE Sverige AB (tidigare Norab AB)	Ja	Högre	Nora
25	Hagbydammen	Ja	Nej	Nora
26	Suzuki Garphyttan AB	Ja	Lägre	Örebro
27	Eon AB	Ja	Lägre	Örebro
28	Dylta bergtäkt	Ja	Lägre	Örebro
29	Eker bergtäkt	Ja	Lägre	Örebro
30	Ulvgryt bergtäkt	Ja	Lägre	Örebro
31	Atle bergtäkt	Ja	Lägre	Örebro
32	Örebro flygplats	Ja	Nej	Örebro
33	Helikopterflygplats vid USÖ	Ja	Nej	Örebro

**Tabell 4.2** Anläggningar klassade som farlig verksamhet och Seveso

#### 4.3.2 Plan för räddningsinsats

Kommunens plan för räddningsinsats gäller de verksamheter som omfattas av högre kravnivån enligt Sevesolagstiftningen inom Nerikes Brandkårs geografiska område. Planen är upprättad av Nerikes Brandkår i samråd med aktuella verksamheter och ska revideras och övas minst vart tredje år.

Berörda verksamheter är:

- Akzo Nobel Functional Chemicals AB, Kumla kommun
- Algol Chemicals AB, Kumla kommun
- Fortum Waste Solutions AB, Kumla kommun
- Orica Sweden AB, Nora kommun
- SSE Sverige AB, Nora kommun
- Brenntag Nordic AB, Lindesbergs kommun

Planen innehåller en sammanfattande beskrivning av de resurser som finns för att hantera allvarliga kemikalieolyckor hos Nerikes Brandkår och samverkande myndigheter och företag. Den beskriver kortfattat den verksamhet som bedrivs hos de respektive företagen och vilka de största riskerna bedöms vara och hur arbetet med att hantera dessa risker genomförs.

Förutom ovan nämnda verksamheter omfattas även riskanläggningar enligt förordningen (2013:319) om utvinningsavfall av denna plan.

Berörd verksamhet är:

- Zinkgruvan Mining AB:s gruvavfallsdamm, Askersunds kommun

#### 4.3.2 Transport av farligt gods

Det geografiskt gynnsamma läget och den goda tillgången på infrastruktur; två europavägar, Hallsbergs rangerbangård samt Örebro Airport, bidrar till att många stora företag väljer att etablera verksamhet eller centrallager i våra medlemskommuner. Järnvägen och europavägarna E18 och E20 samt riksvägarna 49, 50 och 51 medför att det passerar stora mängder farligt gods genom vårt län. På flera platser passerar dessa vägar vattenskyddsområden där en olycka kan få mycket stor påverkan samhället.

#### 4.3.3 Allvarlig händelse i publikt område

Stora publika anläggningar finns runt om i alla våra medlemskommuner. Förutom dessa anläggningar anordnas det flera gånger per år marknader, festivaler, konserter, utställningar i våra tätorter.

I samband med dessa arrangemang kan en liten händelse generera en serie av händelser som tillsammans orsakar skador på människor och egendom. Framkomligheten för räddningstjänstpersonal begränsas ofta i dessa sammanhang. Det är därför viktigt att Nerikes Brandkår tillsammans med andra myndigheter och kommunerna jobbar aktivt med att alla dessa arrangemang kan genomföras på ett tryggt och säkert sätt för alla.

#### 4.3.4 Trafikolyckor (tåg, väg, flyg, båt)

Som tidigare nämnts finns det stora och vältrafikerade vägar, järnväg, flygplats och större sjöar inom vårt insatsområde och risken för att en allvarlig olycka ska ske är betydande. Statistik visar att trafikolyckor sker fler gånger i veckan. Som tur är orsakar de flesta olyckorna inte så stora skador på människor, egendom och miljö men det sker fler olyckor varje år och med ökad inflyttning till fler av våra medlemskommuner ökar resandet.

Medlemskommunerna tillsammans med Trafikverket jobbar aktivt med att förbygga och lindra skadorna i samband med olyckor. Det är viktigt att Nerikes Brandkår bidrar till arbetet med de olycksundersökningar som görs och de erfarenheter som kommer fram i samband med inträffade händelser.

#### 4.3.5 Brand i byggnad

Varje år sker drygt 11 000 bränder i byggnader i Sverige. Statistik visar att cirka 65 % av bränderna sker i bostadsmiljö, 15 % i allmänna byggnader och resterande 20 % i industrier och övriga byggnader.

Antal utvecklade bränder i byggnader per 1 000 invånare för Nerikes Brandkår är 0,53 enligt Öppna jämförelser - Trygghet och säkerhet 2019 (utgiven av Sveriges Kommuner och Regioner, SKR och Myndigheten för samhällsskydd och beredskap, MSB) medianvärdet för landet är 0,54.

Den vanligaste brandorsaken vid bränder i småhus är eldstadsrelaterade och i flerfamiljshus är glömd spis den vanligaste. Glömd spis orsakar nästan hälften av alla bränder i flerfamiljshus, i småhus hör det till ovanligheterna att detta är orsaken.

Anlagda bränder är ett stort samhällsproblem. Totalt anläggs över 10 000 bränder årligen i Sverige och barn och ungdomar under 18 år står för 60 % av alla anlagda bränder. De flesta anläggs i bostadshus och skolor och den totala kostnaden för anlagda bränder uppgår till cirka 1 miljard kronor per år.

Nerikes brandkår ska tillsammans med andra aktörer arbeta för att på olika sätt minska problemen med anlagda bränder.

#### 4.3.6 Brand i fordon

Nerikes Brandkår hanterar drygt 130 bränder i fordon varje år. Mest förekommande är att det är en personbil som brinner till följd av tekniskt fel eller anlagd brand.

### 4.4 Antagonistiska hot

Antagonistiska händelser kan få stor påverkan på samhället och kan innebära risker för räddningstjänsten. Det går inte att utesluta att en händelse av denna karaktär skulle kunna inträffa inom Nerikes Brandkårs område. Nerikes Brandkår kommer därför fortsätta att följa utvecklingen inom området och vid behov utbilda och öva egen personal i samverkan med andra aktörer.



#### 4.4.1 Pågående dödligt våld

Pågående dödligt våld (PDV) är ett samlingsbegrepp som beskriver grova våldsyttningar i publika miljöer som exempelvis skolor och köpcentra. En sådan händelse skulle ställa komplicerade krav på insatta styrkor att hantera det pågående skeendet och det skulle innebära utmaningar för Nerikes Brandkårs förmåga att omhänderta egen personal.

#### 4.4.2 Terrorism

Terrorism avser sådana gärningar som kan injaga allvarlig fruktan hos allmänheten eller på annat sätt allvarligt försöka påverka eller förstöra politiska, konstitutionella, ekonomiska eller sociala strukturer i ett land.

En terrorattack innebär stor påverkan på samhället och drabbade verksamheter och individer. Det medför också ett omfattande informations- och kommunikationsbehov och ett direkt agerande från ansvariga myndigheter. Räddningstjänst kommer att bli involverad och personal kommer att arbeta på platser där det förekommer både kända och okända risker. Bedömningar kommer att behöva göras och det kommer bli medvetna risktaganden för att vinsterna med insatsen att rädda liv överväger riskerna.

### 4.5 Kommunala vattenskyddsområden

Inom Nerikes Brandkårs område finns det flera vattentäkter som är särskilt känsliga för utsläpp av farliga ämnen och förorenat släckvatten från bränder. Särskilda skyddsåtgärder har vidtagits för att skydda dessa områden. Skyltning av områdena har skett, insatsplanering finns och personalen har utbildats för att ta särskild hänsyn i dessa områden.

<b>Örebro</b>	Bista-Pilängen, Eker, Flåten, Kilsmo, Glanshammar, Garphyttan, Närkes Kil, Odensbacken
<b>Kumla</b>	Blacksta
<b>Lindesberg</b>	Kloten, Norra Allmänningbo, Vasselhyttan, Morskoga, Grönbotorp, Spannarboda, Rockhammar, Rya, Ramshyttan, Fellingsbro/Västvalla
<b>Askersund</b>	Åsbro, Zinkgruvan, Mariedamm, Rönneshyttan, Vättern
<b>Hallsberg</b>	Björnhammaren, Hallsberg, Långängen, Hjortkvarn, Sköllersta, Tisaren, Vretstorp
<b>Nora</b>	Bälgsjön, Yxsjön/Lindesby
<b>Laxå</b>	Djupbäcken, Norruden Östra Laxsjön, Kroa Finnerödja
<b>Lekeberg</b>	Fjugesta, Mullhyttan
<b>Ljusnarsberg</b>	Finnhyttan
Dessutom utgör Hjälmarens med Eskilstunaån vattentäkt för Eskilstuna.	

## 4.6 Statistiskt underlag

Nerikes Brandkår **tar löpande och vid behov fram statistik** för den operativa verksamheten. Utryckningsstatistiken är ett viktigt underlag för såväl det olycksförebyggande arbetet som den operativa verksamheten. Ur MSB:s och vår egen statistik kan man utläsa vissa generella fakta som, tillsammans med de riskanalyser som utförs, utgör ett viktigt underlag för dimensioneringen av Nerikes Brandkårs utryckningsstyrkor.

REMISS

## 5. Förebyggande organisation och förmåga

Detta kapitel beskriver den olycksförebyggande verksamheten vid Nerikes Brandkår. All personal deltar på något sätt i det olycksförebyggande arbetet, oftast i kombination med operativ verksamhet.

### 5.1 Olycksundersökning

Nerikes Brandkår ska undersöka räddningsinsatser i enlighet med 3 kap 10 § LSO. Syftet är att klarlägga olycksorsak, olycksförlopp och räddningsinsatsens genomförande, alternativt utreda en viss specifik omständighet, förmåga eller annat som kan vara förenat med viktiga lärdomar.

Utredningen ska användas för utveckling av den operativa verksamheten och det olycksförebyggande arbetet. Arbetet har inte till syfte att klarlägga ansvar, skuld eller vållande.

Vid behov bistår Nerikes Brandkårs utredare andra myndigheter vid utredningar och ser till att erfarenheter av intresse för Nerikes brandkår tas tillvara. Till exempel sker samverkan med Trafikverkets utredare vid samtliga dödsolyckor i trafiken, varvid Trafikverket ansvarar för rapportskrivning och erfarenhetsåterföring till andra aktörer.

#### 5.1.1 Nivåer

Två nivåer av olycksutredning utförs inom Nerikes Brandkår.

**Olycksutredning enligt nivå 1** utförs av den eller de som varit räddningsledare vid insatsen och dokumenteras i händelserapporten efter varje räddningsinsats. Varje händelserapport skickas månadsvis till MSB. Erfarenheterna från händelserapporterna fångas upp av dem som granskar händelserapporterna eller av ansvariga inom särskilt utpekade områden. Erfarenheterna förs vidare till berörda avdelningar inom Nerikes Brandkår eller externa parter via de samverkansnätverk som förekommer i olika frågor.

**Olycksutredning enligt nivå 2** initieras och utförs av utpekade utredare och redovisas av en särskild rapport. Vid Nerikes Brandkår finns idag en brandingenjör, två brandinspektörer och två styrkeledare som särskilt utbildats i olycksutredningar och som ansvarar för dessa utredningar. Vid behov kan ytterligare kompetens, såväl extern som intern, knyts till utredningsarbetet.

Olycksutredning enligt nivå 2 omfattar normalt händelser där antingen räddningsledare eller annan personal påtalat att det finns behov av att utredning utöver nivå 1 sker eller då utredarna själva uppmärksammar en händelse/händelser där man tror sig kunna dra värdefulla erfarenheter. Externa parter t.ex. MSB kan påkalla behov av en viss utredning/utredningar, varvid dessa handläggs och dokumenteras av utredarna som en nivå 2-utredning.

#### 5.1.2 Redovisning

Rapporterna redovisas på Nerikes Brandkårs intranät samt delges berörda avdelningar inom Nerikes Brandkår och berörda externa samverkansparter. Kopia på rapporten skickas även till Länsstyrelsen och till MSB. Erfarenheterna från varje olycksundersökning redovisas på räddningsavdelningens interna möten där beslut tas om eventuella åtgärder, förändringar, utbildningsbehov etc. På mötet deltar ansvariga chefer från avdelningarna: intern utbildning, operativ planering, teknik och underhåll samt personal.

### 5.2 Utbildning

Nerikes Brandkår erbjuder olika typer av utbildning för allmänhet, offentlig verksamhet, företag och övriga intressenter. En del av dessa sker genom samarbete med Brandskyddsföreningen Sverige. Genom att erbjuda utbildningar kan Nerikes Brandkår verka för att kunskap sprids i samhället och skapa ett positivt tänkande kring att förebygga bränder och andra olyckor.

### 5.2.1 Utbildningar

Nerikes Brandkår erbjuder främst följande utbildningar:

- Ansvarig för brandskyddet - riktar sig till brandskyddsansvariga på arbetsplatser.
- Systematiskt brandskyddsarbete - beskriver en av metoderna att arbeta aktivt med brandskyddet på arbetsplatsen.
- Föreståndare brandfarlig vara - för dem som har ansvar för hanteringen av brandfarliga gaser och vätskor på arbetsplatsen.
- Heta arbeten - vänder sig till dem som har företagsförsäkring och arbeten som ger upphov till het yta eller gnistbildning.
- Anläggningsskötartutbildning för brandlarmsanläggningar
- Företagsanpassade utbildningar
- Grundläggande brandkunskap
- Hjärt- och lungräddning
- Krisstöd
- Egensotning

### 5.2.2 Räddningsgymnasiet

Räddningsgymnasiet är ett samarbete mellan Nerikes Brandkår och Alléskolan i Hallsberg, där eleverna har möjlighet att välja räddning och säkerhet som ett tillval till en traditionell gymnasieutbildning. I kurserna ingår bl.a. brandsläckning, livräddning, ledarskap, rökdykning, olycksfallsvård och krispsykologi.

## 5.3 Sotning

Nerikes Brandkår ansvarar för att sotningsverksamheten inom kommunerna utförs enligt bestämmelserna i lag om skydd mot olyckor. Inom förbundet är det ca **58 000** anläggningar som omfattas av sotning och brandskyddskontroll. Ett arbete som utförs med hjälp av privata entreprenörer (Örebro Sotarn AB, **Ludvikasotarn AB**, Lindesbergs Sotningsdistrikt AB och Sydnärkesotaren AB). Entreprenörerna håller register över de objekt som omfattas av krav på sotning och brandskyddskontroll och Nerikes Brandkår genomför årlig tillsyn av entreprenörernas verksamhet.

### 5.3.1 Egensotning

I LSO framgår det att kommunen är ansvarig för såväl sotning som brandskyddskontroll. Emellertid ges även utrymme för kommunen att låta en fastighetsägare själv, eller via någon annan, utföra sotning i den egna fastigheten. En förutsättning för detta är dock att sotningen kan ske på ett, från brandskyddssynpunkt, betryggande sätt. Ett medgivande ska ha föregåtts av ett aktivt val från den enskilde, vilket innebär att denne måste ansöka hos Nerikes Brandkår om att sotningen får utföras av någon annan än den som förbundet utsett. Observera att detta endast omfattar sotningsmomentet (rengöringen) medan brandskyddskontrollen ska utföras av de utsedda entreprenörerna.

När Nerikes Brandkår behandlar en ansökan beträffande egensotning bedöms det om sotningen kan utföras på ett från brandskyddssynpunkt betryggande sätt. Vid prövningen beaktar Nerikes Brandkår anläggningens komplexitet, riskbilden, den enskildes kunskap och förutsättningar för uppgiften. Medgivande om egensotning gäller tills vidare.

## 5.4 Tillsyn enligt lag om skydd mot olyckor

När det gäller vilka verksamheter som ska omfattas av tillsyn är det inte reglerat i någon författning. Tillsynen planeras istället utifrån ett risk- och väsentlighetsperspektiv. Såväl nationell som lokal statistik utgör viktiga faktorer när behovet av tillsyn inom olika kategorier av verksamheter bedöms. Behovet av tillsyn styrs sedan av flera olika faktorer. Det kan till exempel vara verksamheter där konsekvenserna av en brand påverkar människors liv och hälsa eller där det vistas personer som inte själva kan påverka vilket brandskydd som finns. Även allmänhetens förväntningar på oss som tillsynsmyndighet påverkar planeringen. Den enskilde förväntar sig att vi utför tillsyn på hotell, vårdanläggningar, köpcentra, etc. De erfarenheter, såväl förebyggande som operativa, som vi inom Nerikes Brandkår har påverkar också tillsynsplaneringen.

Tillsynen utförs sedan utifrån en sjustegsmodell där steg 1-5 är grundläggande steg och 6-7 är bedömningssteg.

1. Byggnad eller anläggning  
*Om det inte är en byggnad eller anläggning kan man som regel inte ställa krav utifrån 2 kap. 2 § LSO.*
2. Kartläggning av objektet  
*I detta steg skapar man sig en bild av storleken på byggnaden och hur den är utformad. Det är också viktigt att kartlägga när byggnaden uppfördes samt om det skett några om- eller tillbyggnationer.*
3. Vad ska skyddas?  
*Vanligtvis är det Liv och hälsa prioriterat. Även egendom och miljö kan behövas skyddas i samband med brand.*
4. Riskbild och scenarier  
*När man vet vad som ska skyddas så utreder man vilka risker och hot som finns utifrån byggnadens utformning och vad som ska skyddas.*
5. Byggnadens brandskydd  
*Här utreds byggnadens brandskyddsnivå mer ingående och hur det organisatoriska brandskyddsarbetet är uppbyggt och fungerar.*
6. Skyddas det som ska skyddas?  
*Här bedömer tillsynsför rättaren om det finns ett skäligt brandskydd med utgångspunkt från de uppgifter som framkommit i steg 2-5. Det görs en helhetsbedömning av den totala brandskyddsnivån, organisatoriskt och byggnadstekniskt. Skyddas det som ska skyddas utifrån risker och tänkta scenarion.*
7. Krav på åtgärder  
*Om det i steg 6 konstateras att brandskyddsnivån inte uppfyller skälig nivå så ställs krav på åtgärder i ett föreläggande efter det att man kommunicerat en tjänsteanteckning med berörda parter.*

Vid ett tillsynsbesök kontrolleras företagets systematiska brandskyddsarbete, det byggnadstekniska utförandet avseende brand och att brandskyddsnivån inom objektet håller en skälig nivå. För att få utföra tillsyn måste tillsynsför rättaren ha adekvat kompetens och delegation. En rundvandring utförs på objektet och den dokumentation företaget har tagit fram för det systematiska brandskyddsarbetet kontrolleras. Dokumentationen ska redovisa ansvarsfördelning och rutiner för t.ex. egenkontroll, utbildning, övning etc. samt hur byggnadens brandskydd är uppbyggt.

Objekt där brandskyddsnivån är för låg får återkommande tillsynsbesök. Nerikes Brandkår håller ett register över tillsynsobjekten som ligger till grund för tillsynsplaneringen. I vissa fall kan det bli aktuellt att samverka med andra myndigheter vid tillsyn, såsom polisen, kommunernas förvaltningar, Länsstyrelsen m.fl.

Kommun	Tillsyn LSO	Tillsyn LBE	Tillsyn LSO + LBE
Örebro	1066	153	235
Lindesberg	257	19	64
Kumla	160	30	39
Hallsberg	132	27	42
Askersund	118	32	19
Nora	108	18	12
Lekeberg	64	13	9
Laxå	80	17	19
Ljusnarsberg	34	5	3
<b>Totalt</b>	<b>2 019</b>	<b>314</b>	<b>442</b>

Tabell 5.1 Antal verksamheter som är föremål för tillsyn.

## 5.5 Tillstånd enligt lag om brandfarliga och explosiva varor

Enligt LBE krävs tillstånd från kommunen vid hantering av större mängder varor som bedöms brandfarliga eller explosiva. Nerikes Brandkår handlägger dessa ärenden enligt förbundsordningen.

Processen börjar med en ansökan från den som avser att hantera brandfarliga eller explosiva varor i tillståndspliktig mängd. Ansökan granskas av handläggare på Nerikes Brandkår för att sedan tillstyrkas eller avslås. Om ansökan tillstyrks skrivs ett tillstånd ut med eventuella villkor. Efter detta kan den som ansökt bygga sin anläggning enligt gällande regler och anvisningar. När anläggningen är färdigställd ska denna avsynas av handläggaren på Nerikes Brandkår.

## 5.6 Tillsyn enligt lag om brandfarliga och explosiva varor

Enligt LBE, ska räddningstjänsten utöva tillsyn vid anläggningar som hanterar brandfarliga eller explosiva varor för att säkerställa att lagstiftningen följs. Tillsynen sker enligt ett förutbestämt tidsintervall som beror på typ av anläggning och omfattningen av hanteringen. Denna tillsyn bedrivs och ordnas på samma sätt som tillsynen enligt LSO.

## 5.7 Plan- och byggprocessen

Nerikes Brandkår granskar plan- och byggärenden på remiss från stadsbyggnadskontoren. Vid planärenden granskas planhandlingen avseende brandskydd och säkerhet i området samt räddningstjänstens insatsmöjligheter. Bedömningen görs med hjälp av register, arkivmaterial och erfarenheter.

Vid ny- eller ombyggnation av byggnader krävs en brandskyddsdokumentation enligt Boverkets regler. I brandskyddsdokumentationen beskrivs bland annat utrymningsstrategi, hur man förhindrar brandspridning inom byggnaden och hur ventilationen är uppbyggd.

Vid handläggning av översiktsplaner ska kommunen skicka förslaget på remiss till Nerikes Brandkår för yttrande. Det har stor betydelse att redan i samhällsplaneringsskede ta hänsyn till hur riskbildningen kommer att

förändras genom ett nytt planförslag. Att i efterhand försöka ändra ett områdes karaktär är både kostsamt och svårt. Det finns många faktorer att ta hänsyn till, bland annat skydd mot olyckor, vilket medför att Nerikes Brandkår ska finnas med som en instans i processen.

## 5.8 Information

Nerikes Brandkårs information syftar till att ge service och sprida kunskap för att förebygga olyckor och därmed bidra till ett tryggare samhälle och ett fortsatt högt förtroende för räddningstjänsten. Målet är att våra medborgare ska känna sig trygga och viktiga målgrupper är privatpersoner, företag, myndigheter, organisationer, föreningar och media.

Webbplatsen [www.nerikesbrandkar.se](http://www.nerikesbrandkar.se) är den viktigaste informationskanalen. Där ska all information finnas och vi ska kunna hänvisa till webbplatsen i olika sammanhang (t.ex. i trycksaker och annonser). På webbplatsen ska så många användare som möjligt kunna söka och läsa information på ett enkelt och effektivt sätt oberoende av egenskaper och förmågor.

Vi annonserar vid behov i lokal media och bearbetar även media med hjälp av pressmeddelanden och andra kontakter. Via kampanjer lyfter vi särskilda fokusområden, och vi deltar i och genomför även olika evenemang, t.ex. mässor eller öppet hus. Vi ställer oss positiva till studiebesök. Vi tar fram material som kan användas riktat i olika sammanhang, t.ex. information till boenden i hyresfastigheter, i skolor, på anslagstavlor, i utskick till hushåll etc. Vi samarbetar med våra medlemskommuner för att sprida information i deras etablerade informationskanaler, såsom webb, medborgartidningar, informationsblad etc.

## 5.9 Olycksförebyggande samarbetet med medlemskommunerna

Samarbetet mellan Nerikes Brandkår och medlemskommunerna ska driva det olycksförebyggande arbetet framåt och upptäcka frågor som annars aldrig skulle ha aktualiserats. Ett bra samarbete präglas av god kommunikation och detta skapas bäst genom kontinuerliga sammankomster i arbetsgrupper. De tvärssektoriella klyftor som lätt kan uppstå mellan förvaltningar ska minimeras genom personliga kontakter och gemensamma mål.

Nerikes Brandkår kan på egen hand endast arbeta förebyggande inom ett smalt område när det gäller de olyckor som kan föranleda räddningsinsats. Ansvaret för att förebygga andra typer av olyckor vilar på övriga förvaltningar i kommunen. Exempel på olycksförebyggande arbete som inte framgår av handlingsprogrammet är det arbete som sker för att minska antalet trafikolyckor, skadeförebyggande arbete på badplatser m.m. Kommunen måste ansvara för det olycksförebyggande arbetet i stort. Nerikes Brandkår ska vara en av flera länkar som knyter samman kommunens förebyggande arbete med inträffade händelser och erfarenheter.

Nerikes Brandkår vill medverka i kommunernas arbetsgrupper för att föra in idéer och synpunkter inom området skydd mot olyckor. Nerikes Brandkår som organisation besitter en stor kompetens gällande konsekvensminskande åtgärder och annat olycksförebyggande arbete. Denna kompetens ska föras ut i medlemskommunerna för att senare kunna tillämpas i praktiska åtgärdsprogram. Nerikes Brandkår bör även medverka vid medlemskommunernas arbete enligt lagen om extraordinära händelser eftersom räddningstjänsten ofta har en central roll i dessa situationer.

I arbetsgrupper bör ett systematiskt olycksförebyggande arbete bedrivas där diskussionen och åtgärderna bygger på risk- och sårbarhetsanalyser samt statistik över inträffade olyckor. Åtgärdsprogram bör skapas med analyserna som grund, och därefter verkställas i varje berörd förvaltning. Det är viktigt att alla förvaltningar medverkar i framtagandet av analysunderlag etc. för att åtgärdsprogrammet ska bli heltäckande. Efter att åtgärdsplanerna och det praktiska arbetet har utförts bör en utvärdering göras för att se om åtgärderna fick önskat effekt eller om någonting ska revideras och förbättras.

## 6. Operativ organisation

Enligt LSO definieras räddningstjänst som de räddningsinsatser som staten eller kommunerna är skyldiga att genomföra vid olyckor eller överhängande fara för olyckor. Staten och kommunens ansvar är dock inte oinskränkt. Skyldigheten att genomföra räddningsinsatser föreligger endast om det är motiverat utifrån behovet av ett snabbt ingripande, det hotade intressets vikt, kostnaden för insatsen och omständigheterna i övrigt.

### 6.1 Förmåga att genomföra räddningsinsatser

Den centrala frågan vid framtagandet av ett nytt handlingsprogram avseende räddningstjänst är vilken ambitionsnivå kommunen eller förbundet ska ha gällande sin förmåga att genomföra räddningsinsatser. Kraven på förmåga regleras till viss del i LSO. Lagens inledande bestämmelse ställer krav på en viss likvärdighet avseende skyddet mot olyckor och att hänsyn tas till de lokala förhållandena. I LSO 1 kap. 3 § anges dessutom att räddningsinsatserna ska påbörjas inom godtagbar tid och genomföras på ett effektivt sätt. Nerikes Brandkårs tolkning av dessa bestämmelser ligger tillsammans med egen ambition till grund för den förmåga som anges i detta handlingsprogram. **Nerikes Brandkår kan för enskilda brandstationer även ha en högre ambition då det är möjligt, vad gäller bemanning och förmåga.**

Nerikes Brandkårs operativa ambitionsnivå bestäms av direktionen och beredskapen ska ställas i relation till de risker som förekommer inom Nerikes Brandkårs område. På följande sidor kommer Nerikes Brandkårs förmåga att genomföra räddningsinsatser att redovisas. Inom förbundets geografiska yta finns 28 fysiska brandstationer. För varje brandstation kommer den förväntade förmågan att redovisas.



**Bild 6.1** Brandstationernas placering i förbundets geografi



## 6.2 Kompetenser

I Nerikes Brandkårs räddningsorganisation ska det finnas tillgång till:

- Styrkeledare med lägst Räddningsledare A-kompetens
- Insatsledare med lägst Räddningsledare B-kompetens

Via Räddningsregion Bergslagen har Nerikes Brandkår tillgång till:

- Regional insatsledare med lägst Räddningsledare B-kompetens eller motsvarande
- Räddningsåtgörare med lägst Räddningsåtgörarkompetens
- Larmbefäl med lägst Räddningsledare A-kompetens eller motsvarande
- Vakthavande befäl med lägst Räddningsledare B-kompetens eller motsvarande
- Räddningschef i beredskap med lägst brandingenjörskompetens eller motsvarande

Övrig brandpersonal består av tre olika kompetensnivåer:

- Heltidsbrandmän utbildade enligt Skydd mot olyckor eller motsvarande utbildning
- Räddningstjänstpersonal i beredskap utbildade enligt Grundutbildning för räddningstjänstpersonal i beredskap eller motsvarande utbildning externt eller internt
- Räddningsvärnspersonal utbildade enligt intern utbildningsplan

## 6.3 Räddningsstyrkor

Målsättning är att 93 personer ska finnas i beredskap och jour inom Nerikes Brandkår. Utöver Nerikes Brandkårs personal finns även personer i beredskap och jour inom Räddningsregion Bergslagens ledningsorganisation, se avsnitt 6.4.

För att medborgarna i våra medlemskommuner ska få hjälp inom godtagbar tid har Nerikes Brandkår räddningsstyrkor placerade på 28 olika brandstationer som ligger i de största tätorterna inom förbundet. Normalt kan boende i dessa tätorter erhålla hjälp inom 10 min vid en olyckshändelse. De flesta boende på landsbygden nås normalt inom ca 20 min vid en olyckshändelse. Ett fåtal med längre avstånd från tätorter nås av räddningstjänsten inom 25 - 30 minuter. På speciella kartor som finns hos räddningstjänsten redovisas detta för hela kommunalförbundet. Personal i jour befinner sig normalt på respektive brandstation för att omedelbart kunna rycka ut. Personal i beredskap finns tillgänglig i samhället men ska vid larm kunna infinna sig för tjänstgöring så att utryckning kan ske inom 5 minuter från respektive brandstation (förutom beredskapsstyrka Byrsta som har 12 min).

Inom Nerikes Brandkår finns fyra olika typer av styrkor. Bemanning på stationer kan variera, men i normalfallet gäller nedanstående. Eventuella avvikelser i bemanning hanteras av Nerikes Brandkår tillsammans med Räddningsregion Bergslagen genom exempelvis tillfälligt förändrade larmplaner för att upprätthålla beredskap.

### Räddningsvärn (ej beredskap)

Ramsberg, Järnboås, Vedeväg, Rockhammar, Glanshammar, Vinön, Odensbacken, Vretstorp, Hasselfors, Finnerödja, Mariedamm, Hammar och Olshammar

### Första styrka i beredskap

Ett befäl och två brandmän: Hjortkvarn

Ett befäl och tre brandmän: Garphyttan, Vintrosa, Odensbacken och Pålsboda

### Grundstyrka i beredskap

Ett befäl och fyra brandmän: **Kopparberg**, Guldsmidshyttan, Nora, Frövi, Fellingsbro, Fjugesta, Laxå, Byrsta, Askersund

Ett befäl och fem brandmän: Lindsberg

### Grundstyrka i jour

Ett befäl och fyra brandmän: Byrsta och Örebro (Örebro har två grundstyrkor i jour)

### 6.3.1 Högre ambition

#### Första styrka i beredskap när personalläget medger

Ett befäl och två brandmän: Vretstorp och Finnerödja

## 6.4 Ledningsfunktioner

Inom Nerikes Brandkår finns ledningsfunktioner i jour och i beredskap:

- En insatsledare i jour på örebrostationen.
- En insatsledare i beredskap i norra länsdelen (tillsammans med Räddningstjänsten Skinnskattebergs kommun).

Utöver ovanstående insatsledare finns övergripande ledningsfunktioner i Räddningsregion Bergslagen. Några funktioner finns alltid på plats i ledningscentral och andra har beredskap i hemmet:

- Regional insatsledare
- Räddningsåtgörare från SOS Alarm
- Larmbefäl
- Vakthavande befäl
- Räddningschef i beredskap

## 7. Operativ förmåga

Nerikes Brandkårs operativa förmåga kan beskrivas utifrån tre omvärldslägen; **normalt, extraordinär händelse samt under höjd beredskap**. Inledningsvis följer en normallägesbeskrivning. Hur fort räddningsstyrkorna kan rycka ut och nå den hjälpsökande beror på var olyckan inträffar, styrkornas placering, beredskapsform och pågående insatser.

### 7.1 Tid till hjälp - responstid

Tid till hjälp - från 112-samtal till första resurs är på plats - beror i huvudsak på var olyckan inträffar. I **SKR:s** Öppna Jämförelser som ges ut varje år framgår mediantiden för att nå alla invånare i alla kommuner. **För att exempelvis förbättra insattiden i Örebro tätort pågår arbete för att bygga ytterligare en brandstation i de östra delarna av Örebro tätort.**

Vid längre pågående insats - i de större tätorterna - ska Nerikes Brandkår ha förmåga att minimera tiden till hjälp för ytterligare ett larm inom samma område genom att besätta berörd brandstation eller fiktiv station med annan räddningsstyrka. Med dessa förutsättningar och med avtal med närliggande räddningstjänster kan hjälpbehövande erhålla hjälp inom godtagbar tid inom hela insatsområdet.

Nerikes Brandkårs styrkor är som mest dimensionerade för "vardagliga" lägenhetsbränder och trafikolyckor, se punkten 7.6. För större händelser krävs alltid en flexibel samverkan för att medborgarna ska kunna erhålla bästa möjliga hjälp. Omfattande larmplaner är därför upprättade och inlämnade till SOS Alarm för att flera styrkor ska kunna larmas initialt då detta behövs.

Vid speciella övningar, såsom rök- och kemdykning, båtövning eller andra beslutade uppdrag får tid till hjälp förlängas för del av styrkan genom beslut av **Brandchef**.

### 7.2 Första Insats Person (FIP)

I tätorterna Laxå, Askersund och Lindesberg har styrkeledaren ett eget fordon (så kallad FIP-bil) för att vid larm ha möjlighet att åka direkt till olycksplatsen. Tid till hjälp kan på detta sätt förkortas väsentligt och en första insats kan påbörjas tidigare.

### 7.3 Ledning

Ledningsorganisationen vid räddningsinsats är organiserad enligt MSB:s publikation Taktik, Ledning, Ledarskap. Brandkåren ska ha förmåga att bemanna tre ledningsnivåer; systemledning, insatsledning och uppgiftsledning.

**Systemledning** innehåller normativ och strategisk ledning. Normativ ledning avser tolkning av organisationens roll, exempelvis avgöra om en händelse uppfyller kriterierna för räddningstjänst. Strategisk ledning avser beslut om beredskap för hela organisationen, tilldelning och prioritering av resurser till pågående insatser.

**Insatsledning** innehåller räddningsledning och samordning av **enheter** på olycksplatsen. Räddningsledning avser den samlade ledningen av en insats. Samordning av enskilda enheter innebär hantering av olika enheters uppgifter i tid och rum.

**Uppgiftsledning** innebär ledning av enskild enhet lösande en uppgift.

**Inom Nerikes Brandkår utövas normativ och strategisk ledning av övergripande ledningsfunktioner inom Räddningsregion Bergslagen. Resurserna inom Räddningsregionen leds fullt ut av ett gemensamt bemanat ledningssystem som är uppbyggt av olika ledningsfunktioner. Styrkeledare/arbetsledare, insatsledare**

och regional insatsledare arbetar med skadeplatsnära (yttre) ledning av räddningsinsatser. Ledningscentralen i Örebro är bemannad dygnet runt av räddningsåtgörare, ett larmbefäl och ett vakthavande befäl som tillsammans med räddningschef i beredskap utövar övergripande ledning av den operativa verksamheten.

## 7.4 Samverkan

Tillsammans med andra skapar vi trygghet och en av de viktigaste förutsättningarna för en lyckad räddningsinsats är att de samverkande blåljusmyndigheterna räddningstjänst, polis, ambulans och sjukvård är samövade och har kunskap om varandras organisationer. Ytterligare en förutsättning för samverkan vid olyckor är det gemensamma kommunikationssystemet RAKEL.

Vid vissa typer av olyckor samverkar vi med andra statliga resurser, såsom sjö- och flygräddningen/JRCC, kustbevakning, tull, polis och militär.

När människor drabbas av olyckor är också medlemskommunerna en viktig del i räddningsinsatsen. Kommunernas lednings- och informationsresurser är betydelsefulla och efter en olycka spelar förvaltningarna ofta en stor roll när det gäller att erbjuda de drabbade stöd och hjälp för att lösa praktiska problem som uppstår i samband med olyckor.

Även privata företag utgör en viktig resurs när olyckor inträffar genom att de kan bidra med expertkunskap, materiel och resurser om de själva eller andra drabbas.

För att få ännu bättre förutsättningar för att fullgöra vårt uppdrag deltar Nerikes Brandkår tillsammans med övriga räddningstjänster inom Räddningsregion Bergslagen i projektet Samhällsgemensam larm- och ledningscentral. Larm- och ledningscentralen beräknas vara i drift under våren 2023 och kommer att medföra att vi får en bättre samhällsförmåga vid vardagliga händelser och under svårare påfrestningar.

## 7.5 I Väntan På Ambulans IVPA - hjärtstartsverksamhet

I avtal med Region Örebro län utövar Nerikes Brandkår hjärtstartsverksamhet på samtliga stationer. I Fellingsbro har räddningsstyrkan ett utökat uppdrag som innebär att även åka på alla prio 1-larm som ambulansen kallas till.

## 7.6 Räddningsstyrkornas förmåga

Inom Nerikes Brandkår organiseras räddningsstyrkorna i fyra nivåer; räddningsvärn, första styrka i beredskap, grundstyrka i beredskap och grundstyrka i jour. Styrkornas förmåga beror på utbildningsnivå, antal brandpersonal och utrustning. För att utföra mer kvalificerade arbetsuppgifter krävs en styrkeuppbyggnad av flera styrkor på skadeplats. Larmplan och inre lednings strategiska beslut avgör vilka resurser som dirigeras till varje skadeplats. I tabell 7.1 redovisas förmåga för respektive räddningsstyrka.

Räddningsstyrkor	Förmåga																															
	Byrsta (Heltid)	Örebro (Heltid)	Lindesberg (RIB)	Kopparberg (RIB)	Guldsmedshyttan (RIB)	Nora (RIB)	Frövå (RIB)	Fellingsbro (RIB)	Fjugesta (RIB)	Laxå (RIB)	Byrsta (RIB)	Åskersund (RIB)	Garphyttan (RIB)	Vintrosa (RIB)	Odensbacken (RIB)	Pålsboda (RIB)	Hjortkvarn (RIB)	Ramsberg (Värn)	Järnboås (Värn)	Vedevåg (Värn)	Rockhammar (Värn)	Gianshammar (Värn)	Vinön (Värn)	Odensbacken (Värn)	Vretstorp (Värn/RIB)	Hasselfors (Värn)	Finnefjäll (Värn/RIB)	Mariedamm (Värn)	Hammar (Värn)	Olshammar (Värn)		
Utvändig släckning av byggnad	X	X	X	X	X	X	X	X	X	X	X	X	X	X	X	X	X	X	X	X	X	X	X	X	X	X	X	X	X	X	X	X
Släcka mindre och begränsa större bränder utomhus	X	X	X	X	X	X	X	X	X	X	X	X	X	X	X	X	X	X	X	X	X	X	X	X	X	X	X	X	X	X	X	X
Första omhändertagande av skadad, livsuppehållande åtgärder	X	X	X	X	X	X	X	X	X	X	X	X	X	X	X	X	X	X	X	X	X	X	X	X	X	X	X	X	X	X	X	X
Svara för vattenförsörjning	X	X	X	X	X	X	X	X	X	X	X	X	X	X	X	X	X	X	X	X	X	X	X	X	X	X	X	X	X	X	X	X
Förberedande åtgärder för rökdykarinsats	X	X	X	X	X	X	X	X	X	X	X	X	X	X	X	X	X	X	X	X	X	X	X	X	X	X	X	X	X	X	X	X
Förberedande åtgärder för losstagnning av fastklämda i samband med trafikolycka eller ras	X	X	X	X	X	X	X	X	X	X	X	X	X	X	X	X	X	X	X	X	X	X	X	X	X	X	X	X	X	X	X	X
Insatser under höjd beredskap	X	X	X	X	X	X	X	X	X	X	X	X	X	X	X	X	X	X	X	X	X	X	X	X	X	X	X	X	X	X	X	X
Ytvattenlivräddning	X	X	X	X	X	X	X	X	X	X	X	X	X	X	X	X	X	X	X	X	X	X	X	X	X	X	X	X	X	X	X	X
Losstagnning vid trafikolycka	X	X	X	X	X	X	X	X	X	X	X	X	X	X	X	X	X	X	X	X	X	X	X	X	X	X	X	X	X	X	X	X
Utvändig livräddning med bärbar stege	X	X	X	X	X	X	X	X	X	X	X	X	X	X	X	X	X	X	X	X	X	X	X	X	X	X	X	X	X	X	X	X
Släckning av mindre utflöde av brännbar vätska	X	X	X	X	X	X	X	X	X	X	X	X	X	X	X	X	X	X	X	X	X	X	X	X	X	X	X	X	X	X	X	X
Djurlivräddning	X	X	X	X	X	X	X	X	X	X	X	X	X	X	X	X	X	X	X	X	X	X	X	X	X	X	X	X	X	X	X	X
Utföra uppgiftsledning	X	X	X	X	X	X	X	X	X	X	X	X	X	X	X	X	X	X	X	X	X	X	X	X	X	X	X	X	X	X	X	X
Utföra livräddning och skadebegränsande åtgärder vid utsläpp av farligt ämne	X	X	X	X	X	X	X	X	X	X	X	X	X	X	X	X	X	X	X	X	X	X	X	X	X	X	X	X	X	X	X	X
Utföra rökdykarinsats vid normal riskmiljö	X	X	X	X	X	X	X	X	X	X	X	X	X	X	X	X	X	X	X	X	X	X	X	X	X	X	X	X	X	X	X	X
Kemdykning	X	X																														
Vattenlivräddning genom fridykning ner till 4 m djup	X	X																														
Samtidig insats med utvändig släckning eller utvändig livräddning och rökdykarinsats	X	X																														
Avancerad losstagnning vid trafikolycka	X	X																														
Utföra rökdykning med förhöjd risk	X	X																														
Samtidig kemdykning och sanering (Örebro, Byrsta)	X	X																														

**Tabell 7.1** Förmåga redovisad per räddningsstyrka. Ett kryss med parantes utgör en högre ambition från Neri-kes Brandkår och betyder att förmågan kan erhållas vid styrkeuppbyggnad på skadeplast.

### 7.6.1 Högre ambition

Styrkorna som utgör Första styrka och har en bemanning på ett befäl och tre brandmän, har utöver förmågorna för en Första styrka, möjlighet till att utföra rökdykarinsats vid normal riskmiljö vid styrkeuppbyggnad på skadeplats.

## 7.7 Ledningsfunktionernas förmåga

Inom Nerikes Brandkår finns ledningsfunktioner som har förmåga:

- Utföra insatsledning

Inom Räddningsregion Bergslagen finns övergripande ledningsfunktioner som har förmågorna:

- Utföra insatsledning
- Utföra strategisk ledning för hela Nerikes Brandkår.
- Utföra samordnande operativ ledning för olyckor inom Nerikes Brandkår.
- Utföra normativ ledning för Nerikes Brandkår.

## 7.8 Övriga resurser

Inom Nerikes Brandkåren finns följande specialresurser:

Lyftutrustning för tyngre fordon (buss och lastbil) och specialutrustning för annan räddning. Räddningsbil med kran.	Örebro
Kemdykningsutrustning, <b>saneringsutrustning vid keminsats</b> och rappellering.	Örebro och Byrsta
<b>Räddningsfrånkoppling järnväg</b>	<b>Örebro, Byrsta och Lindesberg</b>
Losstagningsutrustning för tyngre fordon	Örebro och Byrsta
Terränggående motorcykel, 4- eller 6-hjuling	Finnerödja, Pålsboda, Garphyttan, Nora och Guldsmedshyttan, <b>Kopparberg</b>
Utrustning för uppsamlingsplats	Örebro
Räddningstjänst på sjö med större båt eller svävare.	Örebro båt och svävare och Askersund båt
Utvändig livräddning med höjdfordon 4-8 vån.	Örebro, Byrsta, Nora och Lindesberg

**Tabell 7.2** Specialresurser inom Nerikes Brandkår.

## 7.9 Räddningsstyrkornas utbildning

- Värnpersonal genomgår tre dagars intern introduktionsutbildning
- **Räddningstjänstpersonal i beredskap** genomgår **Grundutbildning för räddningstjänstpersonal i beredskap eller motsvarande utbildning externt eller internt.**

- Heltidspersonal har minst kompetensutbildningen Skydd mot olyckor **eller motsvarande utbildning**.

Utöver grundutbildningar utbildas personalen för särskilda uppgifter såsom utryckningsförare, rökdykare, båtförare och tung chaufför. **Det schemaläggs dessutom 20 övningstimmar per år för värnpersonal, minst 50 övningstimmar för RIB och 175 övningstimmar för heltidspersonal.**

## 7.10 Organisationens uthållighet

Räddningsstyrkornas förmåga till uthållighet är i första hand beroende av Nerikes Brandkårs **och Räddningsregion Bergslagens** samlade resurser. Uthålligheten upprätthålls genom ett aktivt strategiskt ledarskap där styrkor kan flyttas inom Nerikes Brandkårs område samt att även externa resurser kan kallas in.

Vid större olyckor med ett långvarigt förlopp **kan Räddningsregion Bergslagen behöva** samverka med andra räddningstjänster och resurser i samhället. Detta kan gälla både tillgång till brandpersonal, ledningspersonal samt fordon och materiel från andra räddningstjänster. Utöver detta kan samverkan och hjälp behövas från exempelvis andra myndigheter, militär, frivilliga resursgrupper, företag med expertkunskande och externa resurser osv.

## 7.11 Alarmering

SOS Alarm tar emot 112-samtal och utför enligt avtal utalarmering av Nerikes Brandkårs räddningsstyrkor med stöd av upprättade larmplaner för varje brandstation och typolycka. **Vid behov finns möjlighet att larma ut egna styrkor via en reservlösning.**

Vid bortfall på telefoni i samhället har allmänheten möjlighet att påkalla hjälp genom tryck på larmknapp som finns vid förbundets samtliga brandstationer. Knappen larmar via Nerikes Brandkårs **egna personsökarsystem**, vilket gör systemet oberoende av teleledningar.

## 7.12 Brandvattenförsörjning

Brandvatten är en förutsättning för att möjliggöra en räddningsinsats i händelse av brand. I första hand används vatten från räddningsfordon och befintligt brandpostnät. Det finns även möjlighet att använda vatten från sjöar, öppna vattendrag och krigsbranddammars.

I förbundsordningen för Nerikes Brandkår regleras det att medlemskommunerna svarar för tillsyn, underhåll och skötsel av brandposterna och krigsbranddammarna, samt att Nerikes Brandkår har aktuella kartor som anger brandposternas läge.

## 7.13 Före Under Efter

Förloppet vid en olyckshändelse med räddningsinsats kan indelas i tre skeden.

**FÖRE** ska styrkor övas, räddningstjänsten planeras, insatsplaner upprättas och utrustningen underhållas.

**UNDER** ska utalarmering och radiosamband fungera, larmplaner och rutiner följas, ledning upprättas, beslut fattas och arbetsmiljön tryggas.

**EFTER** ska restvärdesarbete och vägsanering utföras vid behov, den drabbade stödjas, utrustning återställas, olycksundersökning genomförs och händelserapport upprättas. Vid speciellt allvarliga händelser genomförs kamratstödsverksamhet för personalen.

Det är särskilt viktigt att den drabbade uppmärksammas och erhåller det stöd som krävs i varje situation.

## 7.14 Viktigt meddelande till allmänheten (VMA)

Viktigt meddelande till allmänheten (VMA) är ett nationellt system för samhället att varna och informera människor vid allvarliga olyckor. Systemet kan användas av bland annat räddningstjänsten vid exempelvis gasutsläpp, en stor brand eller andra situationer med behov av att varna allmänheten.

Informationen till allmänheten om hur varning sker vid olyckor görs genom annonser, på webbplatser och i samband med utbildning för allmänheten.

Ett VMA går alltid ut i radio och TV och kan vid behov kompletteras med VMA via SMS samt genom att använda utomhusvarningen bestående av ljudsändare, så kallade tyfoner, som kan ge signalen VMA. Tyfoner finns i olika omfattning i orterna Hallsberg, Laxå, Kumla med Kvarntorp, Nora med Gyt-torp, Frövi, Lindesberg, Kopparberg och Örebro. Utomhusvarningen prövas fyra gånger per år.

## 7.15 Extraordinär händelse

Med extraordinär händelse avses en sådan händelse som avviker från det normala, innebär en allvarlig störning eller överhängande risk för en allvarlig störning i viktiga samhällsfunktioner och kräver skyndsamma insatser av en kommun eller en region. Vid en extraordinär händelse kan kommunens krisledningsnämnd träda i funktion. Exempel på extraordinära händelser kan vara stora olyckshändelser med många döda, effekter av omfattande storm, översvämningar eller snöoväder. Även om händelsen inte uppfyller kriterierna för räddningstjänst kan Nerikes Brandkår vara kommunerna behjälpliga.

## 7.16 Räddningstjänst under höjd beredskap

Under höjd beredskap förväntas andra typer av händelser med särskilda konsekvenser gällande skadefall och hjälpbehov. I LSO anges några särskilda uppgifter som kommunal räddningstjänst ska ansvara för under höjd beredskap:

- upptäckande, utmärkning och röjning av farliga områden
- indikering, sanering och andra åtgärder för skydd mot kärnvapen och kemiska stridsmedel
- delta i åtgärder för första hjälpen och transport av skadade personer samt befolkningsskydd
- att personal inom en kommuns organisation för räddningstjänst får tas i anspråk för uppgifter som inte rör den egna kommunen.

Räddningstjänsten är en del av totalförsvaret och civilt försvar syftar till att samhället ska fungera vid höjd beredskap och krig i Sverige. Civilt försvar regleras i fler lagstiftningar än LSO och är även beroende av fortsatt nationell försvarspolitisk inriktning och reglering mellan stat och kommun. Prioriterade uppgifter för kommunerna enligt överenskommelsen mellan staten och kommunerna (MSB och Sveriges Kommuner och Regioner (SKL 18/01807 Överenskommelse om kommunernas arbete med civilt försvar) är:

- kompetenshöjning gällande totalförsvaret
- säkerhetsskydd
- krigsorganisation och krigsplacering
- önskvärt att medverka i arbetet med ledningsansvar, geografiskt områdesansvar och rapportering.

Nerikes Brandkår har påbörjat arbetet med att öka sin förmåga kring civilt försvar genom att arbeta med säkerhetsskydd och krigsplacering av personal.



### 7.17 Kamratstödsverksamhet

Nerikes Brandkår ska ha utbildade kamratstödjare och en organiserad kamratstödsverksamhet. Då svårare olyckor inträffar eller om personalen av någon annan anledning känner sig illa till mods ska kamratstöd erbjudas.

REMISS

## 8. Samverkan

### 8.1 Räddningstjänster

Nerikes Brandkår är organiserad för att klara flera samtidiga räddningsinsatser samt för att klara omfattande insatser genom samverkan med andra räddningstjänster i och utanför Räddningsregion Bergslagen.

Räddningsregion Bergslagen, är resultatet av en samverkan mellan 17 räddningstjänstorganisationer från Dalsland, Värmland, Dalarna, Örebro och Västmanland. Syftet med Räddningsregion Bergslagen är att fullt ut bedriva en gemensam operativ räddningstjänst så att de samlade resurserna används så effektivt som möjligt oavsett organisationstillhörighet.

För att minska insatstiderna inom Nerikes Brandkårs område har utöver samverkan inom Räddningsregion Bergslagen följande avtal tecknats:

Avtal med	Räddningsinsats
Västra Sörmlands Räddningstjänst	Sydöstra delen av Örebro kommun
Räddningstjänsten Motala-Vadstena	Södra delen Askersunds kommun
Räddningstjänsten Östra Skaraborg	Södra Laxå kommun
Räddningstjänsten Dala Mitt	Området vid Klotten i Lindesbergs kommun

Utöver detta finns även ett avtal om hjälp med räddningsdykare från Mälardalens Räddningstjänstförbund (Västerås).

För att på motsvarande sätt bistå andra kommuner har följande avtal träffats:

Avtal med	Ansvar/Område
Västra Sörmlands Räddningstjänst, Västra Mälardalens Räddningstjänst, Räddningstjänsten Eskilstuna kommun	Räddningstjänst på Hjälmarens
Räddningstjänsten Finspång	Förstahandsutryckning i NV delen av Finspångs kommun
Räddningstjänsten Motala-Vadstena	Förstahandsutryckningar i norra delen av Motala kommun
Räddningstjänsten Östra Skaraborg	Förstahandsinsats i norra delen av Karlsborgs kommun och Gullspångs kommun
Västra Sörmlands Räddningstjänst	Hjälp vid tung räddning

### 8.2 Andra aktörer

Nerikes Brandkår deltar i ett samrådsforum, Regionalt råd för totalförsvaret, som leds av Länsstyrelsen före, under och efter en samhällsstörning. Representanter är bland annat från kommuner, räddningstjänster, Region Örebro län, Polisområde Örebro län, SOS Alarm, Civilförsvarsförbundet och Militärregion väst. Nerikes Brandkår är även en av aktörerna i T-sam som hanterar frågor som rör krissamverkan i Örebro län.

Avtal har tecknats mellan Region Örebro län och Nerikes Brandkår om IVPA (I Väntan På Ambulans) och hjärtstartsverksamhet på samtliga stationer i förbundet. Det finns även en överenskommelse mellan Region Örebro län och Nerikes Brandkår om hjälp vid transport av skadade i terräng samt ett avtal om utrustning vid katastrofer.

## 9. Hamnar, gräns mellan statlig och kommunal räddningstjänst

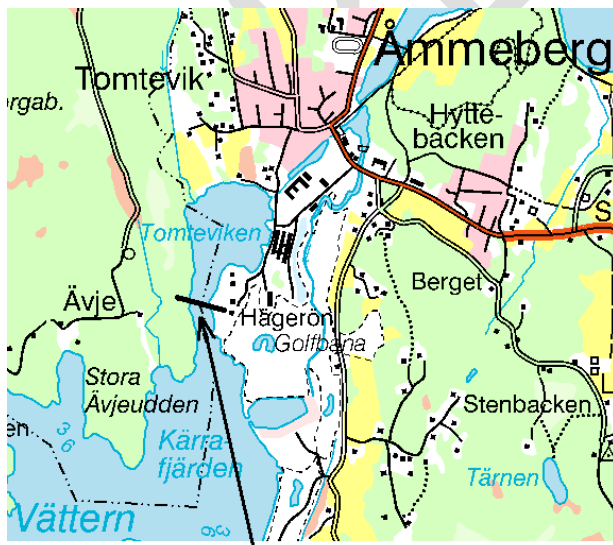
I Askersunds kommun ligger den norra delen av Vättern. Räddningstjänst på Vättern är en statlig angelägenhet utom i hamnområden. Nerikes Brandkår svarar för räddningstjänst inom hamnområdena i Askersund, Hammar, Åmmeberg, Bastedalen och Olshammar. Gränsen mellan Nerikes Brandkårs ansvarsområde och staten framgår genom kartbilderna nedan.

### Hamnen i Askersund



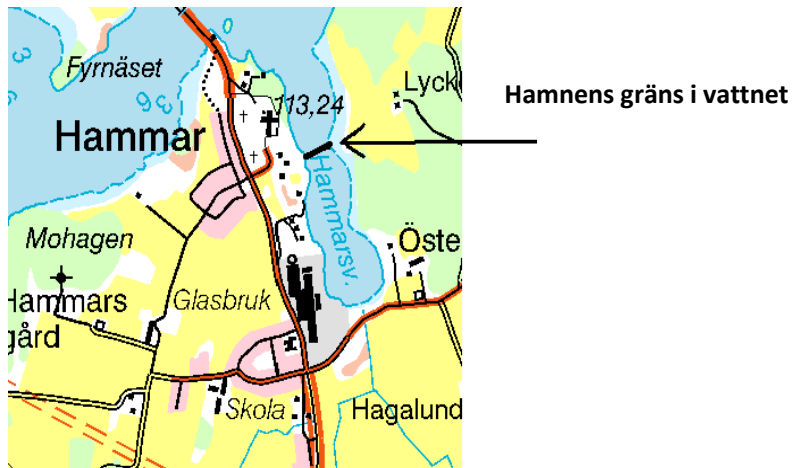
Hamnens gräns i vattnet

### Hamnen i Åmmeberg



Hamnens gräns i vattnet

### Hamnen i Hammar



### Hamnen i Bastedalen



Hamnens gräns i vattnet

### Hamnen i Olshammar



Hamnens gräns i vattnet

## 10. Uppföljning och utvärdering

Den årliga budgeten med prestationsmål ska anpassas till handlingsprogrammets inriktningsmål. Syftet med detta är att underlätta uppföljning och utvärdering av all verksamhet vid Nerikes Brandkår. Måluppfyllelse och eventuella avvikelser beskrivs i Nerikes Brandkårs delårsbokslut och årsbokslut.

Nerikes Brandkårs har egna revisorer som följer upp verksamheten i kommunalförbundet. Intern kontroll sker årligen utifrån en kontrollplan som direktionen beslutat om.

REMISS

- Identifierade områden cykel 2
- Identifierade områden både i cykel 1 och 2
- Identifierade områden endast cykel 1



Källa tätorter 2010 och 2015: SCB  
 Källa bakgrundskarta: Lantmäteriet

# Översvämningförordningens tre steg

Nedan finner ni mer information:

<https://www.msb.se/sv/amnesomraden/skydd-mot-olyckor-och-farliga-amnen/naturolyckor-och-klimat/oversvamning/oversvamningsforordningens-tre-steg/>



Kommunledningskontoret  
Henrik Arenvang  
0581-810 34  
henrik.arenvang@lindesberg.se

Utskottet för stöd och strategi

## **Planbesked för del av Brodalen 1:1 för idrottsverksamhet**

### **Förslag till beslut**

Utskottet för stöd och strategi tackar för informationen och lägger den till handlingarna.

### **Ärendebeskrivning**

Till Samhällsbyggnadsnämnden Bergslagen har från Lindesbergs Fastigheter AB inkommit en ansökan om planbesked avseende ändring av detaljplan.

Ansökan om planbesked omfattar en ändring av gällande detaljplan för att möjliggöra bostäder. Sökande vill inom del av Brodalen 1:1 ändra markanvändningen från park till idrottsverksamhet. Området används idag som ett rekreativområde för närliggande bostäder. Delen av fastigheten som avses är detaljplanelagd som park i "Förslag till ändring och utvidgning av stadsplanen för del av nordvästra Industriområdet (kv. Gnistan m.fl.) i Lindesberg, Lindesbergs kommun, Örebro län".

Planområdet är beläget i den västra delen av Lindesbergs tätort, vid korsningen Skrinnargatan och Stadsskogsvägen. Se kartbilaga för att se områdets omfattning.

Plangruppen bedömer att delen av fastigheten i fråga i nuläget inte är lämplig för idrottsändamål. Detta baseras på närheten till tillverkningsindustri och hantering av explosiva ämnen. Därtill kan en planläggning innebära en begränsning av rekreativa områden för bostadskvarteret. Dessutom skulle det tillkomma trafikrörelser kring verksamheten stor del av dygnet som kan uppfattas som störande för intilliggande bostäder.

Markägare till Brodalen 1:1 är Lindesbergs kommun. Delen av fastigheten som avses är detaljplanelagd som park i "Förslag till ändring och utvidgning av stadsplanen för del av nordvästra Industriområdet (kv. Gnistan m.fl.) i Lindesberg, Lindesbergs kommun, Örebro län".

Den del av Brodalen 1:1 som ansökan avser ligger cirka 35 meter från Lindepacs gällande byggrätt på Brodalen 16:1. Lindepac är en tillverkningsindustri, vilket innebär att riktlinjer för skyddsavstånd finns. Företaget tillverkar cellplast av polystyren. Enligt boverkets riktlinjer "Bättre plats för arbete - Planering av arbetsområden med hänsyn till miljö, hälsa och säkerhet", vilket länsstyrelsen baserar sin plantillsyn på, är det rekommenderade skyddsavståndet till verksamheter som hanterar polystyren minst 200 meter för bostäder eller annan markanvändning som bedöms känslig.



Idrottsanläggningar som är öppna för barn bedömer plangruppen vara en användning som är känslig även om den är mindre känslig än bostäder.

I industrilokalerna på Brodalen 16:1 finns även verksamhet som hanterar gasutlämning. På grund av explosionsrisken tillkommer även riskavstånd i förhållande till detta.

Riktvärde i de handledningar som finns i ämnet pekar på ett minimumavstånd för idrottsverksamhet utan betydande åskådarpå plats på 70 meter. Detta skulle innebära att idrottsverksamhet är möjligt utan åtgärder på ett minimum av 70 meter från riskkällan. Det gör att den mark som är i fråga blir väldigt begränsad.

Dessutom är berörd del av fastighet i nuläget planlagd som park vilket fungerar som kvarterspark för närliggande bostäder. Skulle marken tas i anspråk för ett annat ändamål kan kvarterets rekreativa egenskaper påverkas negativt.

I anslutning till idrottsanläggningar nära bostäder finns det dessutom risk för störande buller från trafik då dessa verksamheter ofta har öppet från tidig morgon till sen kväll.

Sammantaget bedömer plangruppen att förutsättningarna för att etablera en idrottsverksamhet på platsen inte är bra. Med anledning av detta föreslås att negativt planbesked ges.

### **Konsekvenser**

Presentera ekonomiska, miljö eller andra konsekvenser. Finns det antagna mål, riktlinjer, policys eller andra nämnds- eller kommunövergripande styrdokument.

Isabella Lohse  
Enhetschef stadsbyggnadskontoret

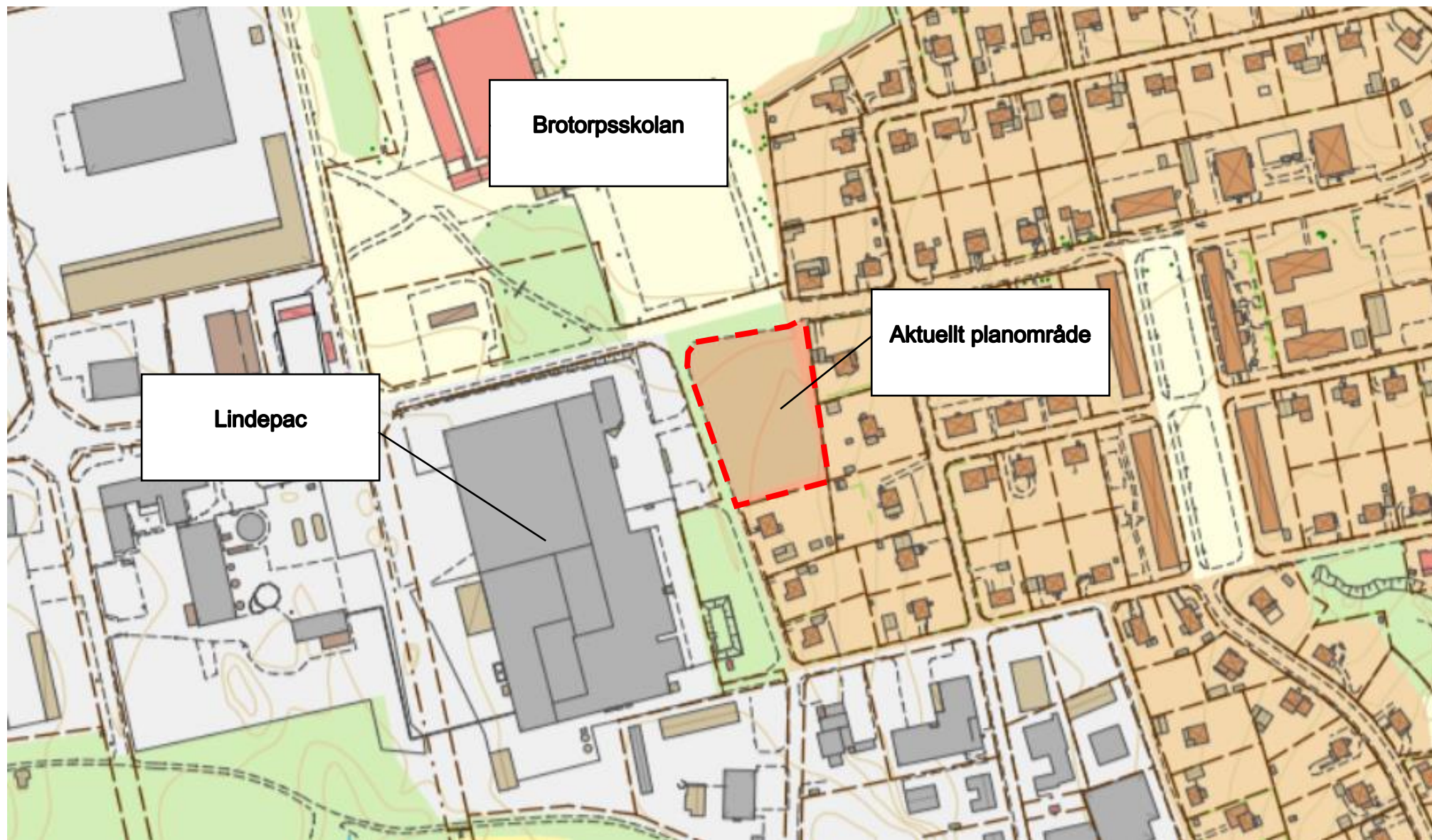
Per Lilja  
Handläggare

### **För åtgärd:**

Samhällsbyggnadsförvaltningen Bergslagen

### **Bilagor:**

Karta



Brotorpsskolan

Lindepac

Aktuellt planområde

§	Ärende
433	Lindesberg Brodalen 1:1 Beslut om negativt planbesked

Dnr S-2020-446

### Beslut

Samhällsbyggnadsnämnden Bergslagen beslutar enligt plan- och bygglagen (PBL) 5 kap 2 och 5 § att meddela negativt planbesked för upprättande av ny detaljplan för del av Brodalen 1:1, i Lindesberg, Lindesbergs kommun.

### Motivering till beslut

Plangruppen bedömer att delen av fastigheten i fråga i nuläget inte är lämplig för idrottsändamål. Detta baseras på närheten till tillverkningsindustri och hantering av explosiva ämnen. Därtill kan en planläggning innebära en begränsning av rekreativa områden för bostadskvarteret. Dessutom skulle det tillkomma trafikrörelser kring verksamheten stor del av dygnet som kan uppfattas som störande för intilliggande bostäder.

Markägare till Brodalen 1:1 är Lindesbergs kommun. Delen av fastigheten som avses är detaljplanelagd som park i "Förslag till ändring och utvidgning av stadsplanen för del av nordvästra Industriområdet (kv. Gnistan m.fl.) i Lindesberg, Lindesbergs kommun, Örebro län".

Den del av Brodalen 1:1 som ansökan avser ligger cirka 35 meter från Lindepacs gällande byggrätt på Brodalen 16:1. Lindepac är en tillverkningsindustri, vilket innebär att riktlinjer för skyddsavstånd finns. Företaget tillverkar cellplast av polystyren. Enligt boverkets riktlinjer "Bättre plats för arbete - Planering av arbetsområden med hänsyn till miljö, hälsa och säkerhet", vilket länsstyrelsen baserar sin plantillsyn på, är det rekommenderade skyddsavståndet till verksamheter som hanterar polystyren minst 200 meter för bostäder eller annan markanvändning som bedöms känslig.

Idrottsanläggningar som är öppna för barn bedömer plangruppen vara en användning som är känslig även om den är mindre känslig än bostäder.

I industrilokalerna på Brodalen 16:1 finns även verksamhet som hanterar gasutlämning. På grund av explosionsrisken tillkommer även riskavstånd i förhållande till detta.

Riktvärde i de handledningar som finns i ämnet pekar på ett minimumavstånd för idrottsverksamhet utan betydande åskådarpå plats på 70 meter. Detta skulle innebära att idrottsverksamhet är möjligt

utan åtgärder på ett minimum av 70 meter från riskkällan. Det gör att den mark som är i fråga blir väldigt begränsad.

Dessutom är berörd del av fastighet i nuläget planlagd som park vilket fungerar som kvarterspark för närliggande bostäder. Skulle marken tas i anspråk för ett annat ändamål kan kvarterets rekreativa egenskaper påverkas negativt.

I anslutning till idrottsanläggningar nära bostäder finns det dessutom risk för störande buller från trafik då dessa verksamheter ofta har öppet från tidig morgon till sen kväll.

Sammantaget bedömer plangruppen att förutsättningarna för att etablera en idrottsverksamhet på platsen inte är bra. Med anledning av detta föreslås att negativt planbesked ges.

Avgift planbesked: 5 136:-

#### **Upplysningar**

*Avgift för planbesked debiteras enligt taxa antagen av kommunfullmäktige och faktureras separat.*

Beslut om avgiften går att överklaga enl 13 kap 3 § PBL inom tre veckor från den dag sökande fick del av beslutet.

#### **Lagstöd**

PBL 5 kap 2 § På begäran av någon som avser att vidta en åtgärd som kan förutsätta att en detaljplan antas, ändras eller upphävs eller att områdesbestämmelser ändras eller upphävs, ska kommunen i ett planbesked redovisa sin avsikt i frågan om att inleda en sådan planläggning.

PBL 5 kap 5 § Av planbeskedet ska det framgå om kommunen avser att inleda en planläggning.

Om kommunen avser att inleda en planläggning, ska kommunen i planbeskedet ange den tidpunkt då planläggningen enligt kommunens bedömning kommer att ha lett fram till ett slutligt beslut om att anta, ändra eller upphäva en detaljplan eller ändra eller upphäva områdesbestämmelser.

Om kommunen inte avser att inleda en planläggning, ska kommunen i planbeskedet ange skälen för det.

Ett planbesked är ett kommunalt beslut som inte är bindande och inte kan överklagas. Beslutet ska inte heller uppfattas som ett slutligt ställningstagande från kommunens sida.

### **Ärende**

Till Samhällsbyggnadsnämnden Bergslagen har från Lindesbergs Fastigheter AB inkommit en ansökan om planbesked avseende ändring av detaljplan.

Ansökan om planbesked omfattar en ändring av gällande detaljplan för att möjliggöra bostäder. Sökande vill inom del av Brodalen 1:1 ändra markanvändningen från park till idrottsverksamhet. Området används idag som ett rekreationsområde för närliggande bostäder. Delen av fastigheten som avses är detaljplanelagd som park i "Förslag till ändring och utvidgning av stadsplanen för del av nordvästra Industriområdet (kv. Gnistan m.fl.) i Lindesberg, Lindesbergs kommun, Örebro län".

Planområdet är beläget i den västra delen av Lindesbergs tätort, vid korsningen Skrinnargatan och Stadsskogsvägen. Se kartbilaga för att se områdets omfattning.

### **Barnkonventionen**

Allmänheten kommer ha fortsatt tillgång till den park som finns i kvarteret, vilket på sikt kan gynna barns utveckling i positiv bemärkelse.

### **För kännedom/Exp till**

Per Sander  
Lindesbergs kommun

### **Bilagor**

Karta



2020-11-17

Dnr KS 2019/52-14

Samhällsbyggnadsförvaltningen  
Simon Ljunggren  
0581-810 80  
simon.ljunggren@sb-bergslagen.se

Utskottet för stöd och strategi  
Kommunstyrelsen

## Rastplatsutredning Lindesbergs tätort

### Förslag till beslut

Förvaltningen föreslår utskottet för stöd och strategi föreslå kommunstyrelsen besluta

- godkänna lokaliseringsutredningen för truckstop.
- ge Samhällsbyggnadsförbundet i uppdrag att förprojektera utifrån vald/valda lokaliseringar.

### Ärendebeskrivning

Tillväxtutskottet gav Samhällsbyggnadsnämnden 2020-04-07 (KS 2019/52) i uppdrag att ta fram en lokaliseringsutredning för truckstop utifrån de ställningstaganden som formulerats i rastplatsutredningen.

I rastplatsutredningen tydliggjordes behovet av att renodla rastplatsens funktioner för mer traditionella rastplatsändamål. I nuvarande utformning finns en problematik som kan kopplas till bristen av tydliga ställplatser/truckstop för lastbilstransporter längs riksväg 50. För att möjliggöra en hållbar närings- och transportutveckling längs stråket behöver kommunen se över en ny lokalisering för truckstop. Detta har mynnat ut i en lokaliseringsutredning för att möta behovet av truckstop för tyngre trafik längs riksväg 50 utifrån de ställningstaganden som antagits i rastplatsutredningen.

Tillfälligt kan tung trafik hänvisas till den 20 meter breda Stafettgatan i det norra industriområdet i Lindesberg utifrån analysen i rastplatsutredningen.

### Konsekvenser

En renodling av rastplats respektive truckstop kan innebära långsiktigt goda effekter på turism och näringsliv i Lindesbergs kommun. Om kommunen tydliggör struktur för verksamheter som dessa kan det innebära ytterligare trygghet för näringsidkare, vilket på sikt skapar ett mer hållbart näringslivsklimat i kommunen. Ekonomiska konsekvenser behöver utredas vidare i en förprojektering.

Isabella Lohse  
Enhetschef

Simon Ljunggren  
Handläggare

### För åtgärd:

Samhällsbyggnadsförbundet Bergslagen

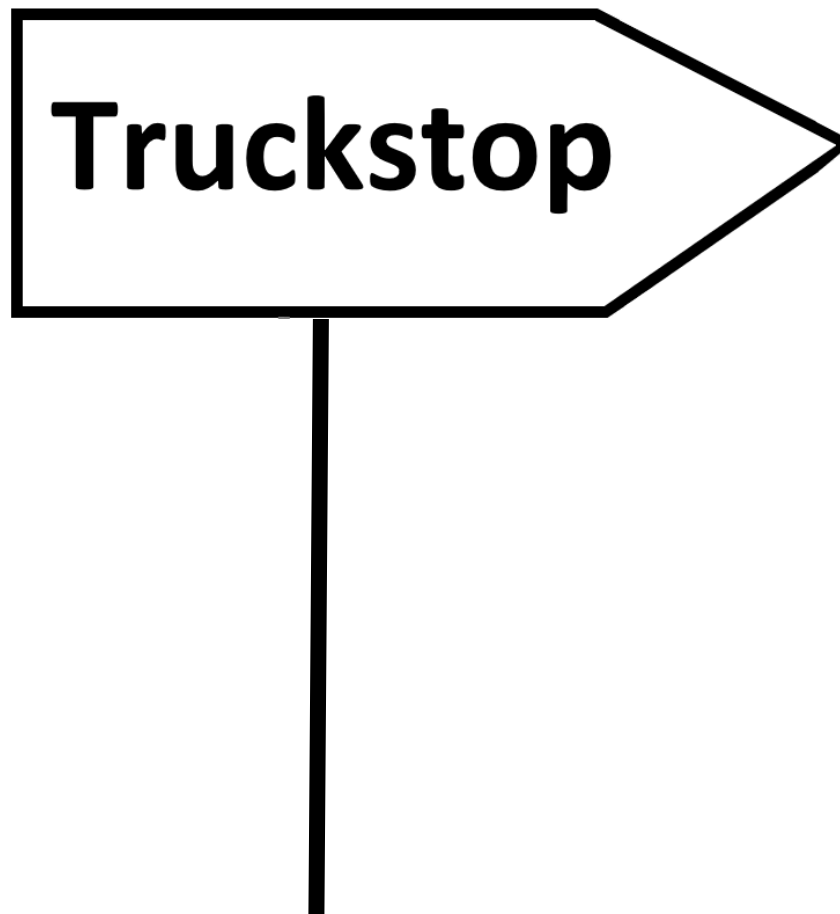
### För kännedom:

Samhällsbyggnadsförvaltningen Bergslagen

**Bilagor:**Lokaliseringsutredning för truckstop

# LOKALISERINGSUTREDNING

TRUCKSTOP LINDESBERGS KOMMUN



LINDESBERGS  
KOMMUN



SAMHÄLLSBYGGNAD  
BERGSLAGEN





## Innehållsförteckning:

Bakgrund och syfte.....	1
Grundläggande kriterier .....	1
Önskvärda kriterier.....	1
Om truckstops.....	1
Forskningsöversikt .....	2
Lägesanalys .....	3
Målpunkter för transporter .....	4
Översiktsplanen .....	4
Riksväg 50.....	4
Farligt gods.....	5
Buller.....	6
Förutsättningar för planläggning .....	7
Hållbar utveckling .....	8
Avgränsningar .....	8
Kartunderlag.....	9
Förklaring av värdetabeller.....	10
Områdesbeskrivning av område 1- Norra infarten/ Norra industriområdet i Lindesbergs tätort.....	11
Norra industriområdet: .....	12
Korsning riksväg 50-68:.....	15

Väster om riksväg 50, korsningen 50-68: .....	18
Områdesbeskrivning område 2- Centrala Guldsmedshyttan .....	20
Nordost om cirkulationen i Guldsmedshyttan: .....	21
Summering av värdetabeller .....	24

## **Bakgrund och syfte**

Samhällsbyggnadsförvaltningen Bergslagen har på uppdrag av tillväxtutskottet i Lindesbergs kommun framtagit en lokaliseringsutredning för ett truckstop i Lindesbergs kommun.

Lindesbergs kommun har genom en rastplatsutredning för den mellersta infarten till Lindesbergs tätort bedömt att platsen är i behov av att bli en mer attraktiv infart med en tydlig funktionsuppdelning. Funktionsuppdelningen innebär att tung trafik ska härledas bort från rastplatsen för att på så vis skapa en attraktivare infart till tätorten. Det här gör att ställplatser för tung trafik behöver härledas till annan plats. Lindesbergs kommun avser att möta behovet av ställplatser för tung trafik genom en lokaliseringsutredning för ett truckstop. Nedan följer de kriterier som uppdraget utgår ifrån:

### **Grundläggande kriterier**

- Truckstopet ska ha en yta motsvarande 5000 kvm- 1HA.
- Kommunalt vatten och avlopp ska vara draget eller ska kunna dras till platsen utan svårigheter.
- Truckstopet ska kunna tillgodose chaufförernas basala behov och därmed kunna erbjuda WC/dusch samt möjlighet att köpa mat.
- Lokaliseringen ska vara intill riksväg 50 eller ha goda förbindelser till vägen.

### **Önskvärda kriterier**

- Kommunägd mark.
- Detaljplanelagd mark.
- Strategisk placering utifrån tillväxt.
- Försörjs av befintlig infrastruktur.
- Tillgång till gång och cykelväg.
- Plats för service så som butiker eller verksamheter.
- Bidra till en hållbar utveckling.
- Platsen ska lokaliseras till redan bullerpåverkad miljö.
- Farligt gods ska kunna ställas på platsen.
- Tillgång till laddinfrastruktur

## **Om truckstops**

Truckstops är ett begrepp som uppkom i USA på 1940- talet. Anledningen till uppkomsten var att det sågs ett behov av att ha särskilda tank och serviceplatser för tung trafik. Truckstops ska även fungera som ställplats. Truckstops kan utformas olika och kan inkludera allt ifrån enbart en tankstation och några få parkeringar för tung trafik till att inneha flera hundra parkeringsplatser för olika motorfordon samt service som även lockar andra medborgare till platsen.

Idag i Sverige finns några truckstops utspridda, bland annat i Örebro och Västerås. De huvudsakliga ändamålen på dessa truckstop är att kunna tillgodose service för förare och

fordon. Detta genom att förse stoppen med bland annat möjlighet till WC, dusch, lunchställen samt tank, ställning och reparationsmöjligheter.



*Illustrationskarta för stop 128 som truckstopet i Västerås heter.*

## Forskningsöversikt

Den forskning som finns om truckstops idag är begränsad och behandlar i största mån aspekterna brott och säkerhet. Sedan 2010 har det i hela EU skett en ökning av brott kopplade till lastbilslaster. För det mesta är detta organiserad brottslighet och ställplatser som är obevakade har en konstaterad större risk att utsättas för brott än vad bevakade ställplatser har.

För att minska möjligheterna till att brott begås och att ställplatsen känns som en säker plats för chauffören kan bland annat detta ses över:

- Övervakning.
- Ha en tät kontakt med polisen.
- Tillräckligt med belysning över hela området.

- Regelbundna kontroller av standarden på ställplatsen.
- Placering av byggnader
- God insyn på platsen
- Inhägna området

På truckstop i Berglunda i Örebro finns det bland annat dokumenterat att droger, alkohol och prostitution har förekommit. Detta sägs bero på en tvist angående övervakning och underhåll av platsen.

Det finns så kallade ”säkra uppställningsplatser” som innebär att ägaren vidtagit någon eller några säkerhetshöjande åtgärder. Begreppet ”säker” har ingen klar definition i detta fall och ger därmed osäkerhet kring innebörden av begreppet. Uppställningsplatsen *security park Sweden* som ligger i Jönköping är den ända certifierade säkra uppställningsplatsen i landet. Där har de bland annat ett 2 meter högt staket med taggråd som begränsar tillträdet till ställplatsen. De har även kameraövervakning och nattlig patrullering av Securitas.

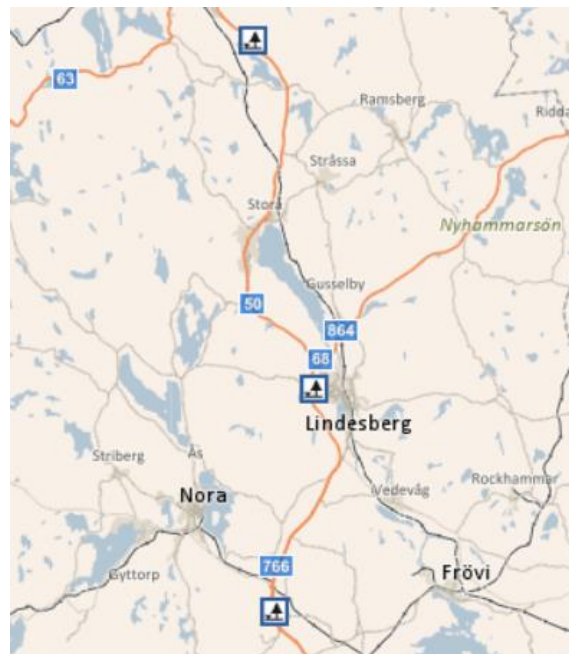
Annan forskning om ställningsplatser för tung trafik säger att platsen med fördel ska vara lättillgänglig och att det ska finnas tillfredsställande infrastruktur för att undvika svårigheter att ta sig till platsen. Platsen bör även vara tillräckligt stor så att lastbilarna utan problem ska kunna röra sig på området. På ett truckstop i Västerås finns plats för 34 vanliga lastbilar och 3 lastbilar med farligt gods på ett inhägnat område om 9600 kvadratmeter.

## Lägesanalys

I dagsläget finns det en rastplats inom Lindesbergs kommun som ligger vid mellersta infarten till Lindesbergs tätort. Denna är inte anpassad för tung trafik och förbud mot tung trafik kommer införas.

Strax utanför kommunen ligger två rastplatser, en mellan Löa och Kopparberg och en i Skärmarboda, också kallad Bergslagsporten. I Skärmarboda finns det två parkeringar tillägnad tung trafik samt WC och restaurang. Rastplatsen mellan Löa och Kopparberg har WC och begränsat antal platser för tung trafik.

På Stafettgatan i det norra industriområdet i Lindesbergs tätort finns tillfälliga ställplatser uppförda längst med den 20 meter breda gatan. Här finns tillfällig toalett och vattentank utställda. Vid bensinstationen i Guldsmedshyttan finns i gällande detaljplan begränsad parkeringsyta för tung trafik.



## Målpunkter för transporter

*Lindesbergs tätort:* Hela Norra industriområdet innehåller verksamheter som behöver transporter. Störst är Meritor men det finns även andra verksamheter som mekaniker och bygghandlare.

*Guldsmedshyttan:* Här finns företaget Baettr som är en gjuteriindustri.

*Storå:* Storå har AB Storå rör, Nissan, Hugoeriksson bil och en omlastningscentral. Omlastningscentralen har transporter 1ggr månad till 2 ggr veckan men de har planer på att utöka.

### Övriga målpunkter i kommunen:

- Frövi: Billerud Korsnäs
- Fellingsbro: Oppboga bruk

### Utomkommunala målpunkter:

- Nora- Pershyttans industriområde
- Grängesberg-Spendrups
- Kopparberg-Kopparbergs bryggeri
- Bångbro- Ringsvets och bandstål B Nilsson
- Ställdalen-Ahlströms
- Örebro: Lager och handel i hela Örebro

## Översiktsplanen

I Lindesbergs kommuns översiktsplan som antogs 2019 är dessa punkter aktuella för placeringen av truckstopet:

- *Längs med riksväg 50 pekas Lindesbergs tätort samt Guldsmedshyttan ut som utvecklingsområden och som viktiga trafiknoder. Ny bebyggelse inom dessa områden ska ske intill befintlig bebyggelse, kommunikationer och teknisk försörjning.*
- *De tätortsnära grönområdena ska skyddas, bevaras och tillgängliggöras så att behovet för rekreation, lek, biologisk mångfald och en hälsofrämjande närmiljö tillgodoses. Vid lokalisering av ny bebyggelse ska tillgången till grönområden säkerställas samtidigt som påverkan på kringliggande bebyggelses tillgång till grönområden beaktas.*
- *Lokalisering av verksamheter som kan medföra störningar för omgivningen ska ske till en plats där minsta möjliga störning för närboende och miljö uppstår. Framförallt är det risk för störning av buller och lukt samt förekomst av tung trafik som behöver beaktas. Risker med eventuell kemikaliehantering kan också förekomma.*
- *Ny bebyggelse inom 150 meter från transportled för farligt gods ska riskbedömas. Bedömningen ska utgå från de plats specifika förutsättningarna och den tilltänkta markanvändningen. Om riskerna anses betydande ska exploateringen föregås av en riskanalys. Riktvärden angivna i länsstyrelsens rapport ska tillämpas.*

## Riksväg 50

Riksväg 50 sträcker sig från Jönköping i söder till Söderhamn i norr och förbinder södra Sverige med de mellersta delarna av landet. Vägen ingår i det nationella stamvägnätet och är

nationellt prioriterat för gods- och persontrafik. Vägen är även utpekad som funktionellt prioriterad väg, vilket innebär att vägen ska ha hög tillgänglighet för motortrafikanter.

Utöver ovanstående är riksväg 50 även en primär transportsträcka för farligt gods. Riksväg 50 har pekats ut som detta då länsstyrelsen anser att riksväg 50 har låg sannolikhet för olyckor och där konsekvenserna av en olycka blir så lindriga som möjligt. Riksväg 50 är även av riksintresse för kommunikation enligt 3 kap. 8§ miljöbalken.

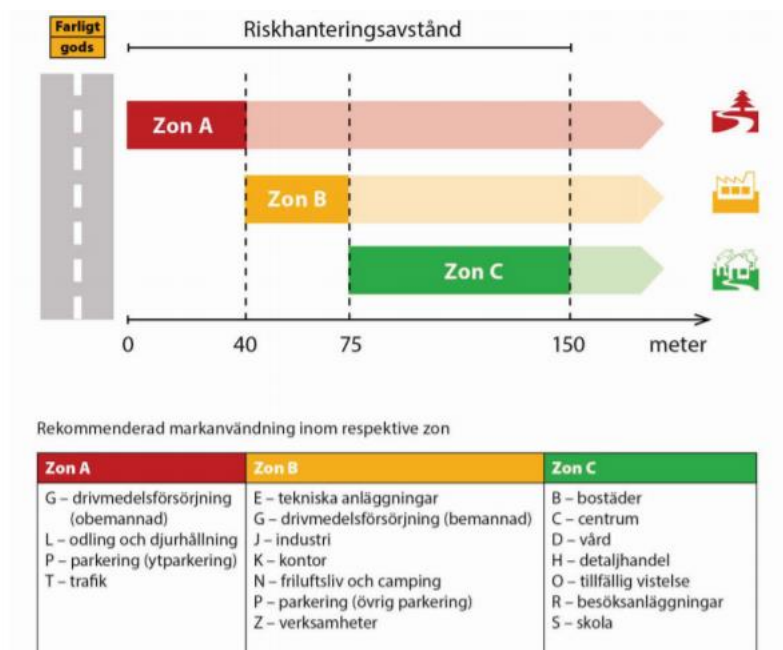
En åtgärdsvalsstudie för att identifiera behov och brister samt föreslå åtgärder för riksväg 50 är framtagen. I studien framgår det att ca 20% av det dagliga flödet på runt 6000 fordon är tung trafik. Trafikverket prognosticerar att det till år 2040 skett en fördubbling av antalet tunga transporter på grund av det förändrade handelsmönstret. Lokalisering av truckstopet bör stämmas av med åtgärdsvalsstudien.

## Farligt gods

Av de 20 % av det dagliga flödet på riksväg 50 som är tung trafik antas det av Trafikverkets nationella vägdatabas att ungefär 4 % är farligt gods. Lokaliseringen av truckstopet bör stämma överens med var farligt gods är tillåtet att framföras.

## Skyddsavstånd

Enligt Länsstyrelsen i Stockholms läns Riktlinjer för planläggning intill vägar och järnvägar där det transporteras farligt gods ska risker förknippade med transporter av farligt gods beaktas vid framtagande av detaljplaner inom 150 meters avstånd från farligt gods led. Dessa riktlinjer utgår även länsstyrelsen i Örebro ifrån då man inte tagit fram egna riktlinjer. Bilden nedan visar vilka skyddsavstånd som länsstyrelsen rekommenderar till vägar med farligt gods.



Dessa skyddsavstånd innebär i det här fallet att:

- Ett truckstop med obemannad drivmedelsstation hamnar inom den första zonen, zon A, kan placeras mellan 0- 40 meter från vägen.
- Ska restauranger eller annan typ av handel uppföras på platsen behöver dessa ha ett säkerhetsavstånd på mellan 75-100 meter.
- För att möjliggöra för chaufförer att kunna övernatta på truckstopet krävs ett skyddsavstånd på mellan 75- 150 meter.

Ytterligare bestämmelser är:

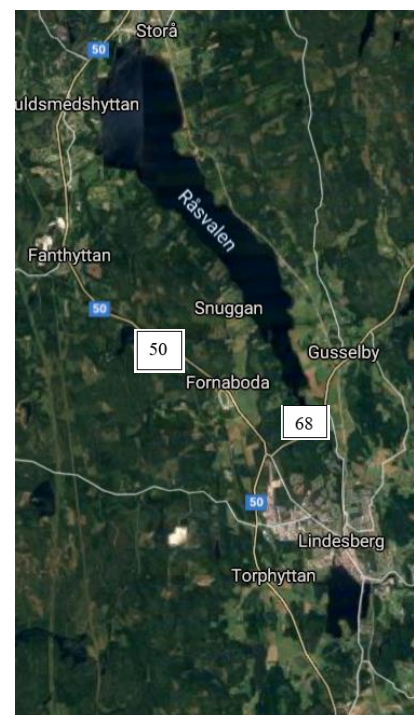
- Intill primära transportleder för farligt gods ska det finnas ett bebyggelsefritt skyddsavstånd på minst 25 meter.
- Bensinstationer har ett riktvärde gällande skyddsavstånd på 100 meter från bostäder, skola/ förskola samt sjukhus.
- Kring pumparna på tankplatsen bör bebyggelse ej uppföras inom 25 meter.

Vid ändring av mark nära vägar för farligt gods ska hänsyn tas till olycksrisker och en riskutredning ska göras för att klargöra dessa risker. För att kunna bestämma precisa skyddsåtgärder och skyddsavstånd är riskutredningen en faktor.

## Buller

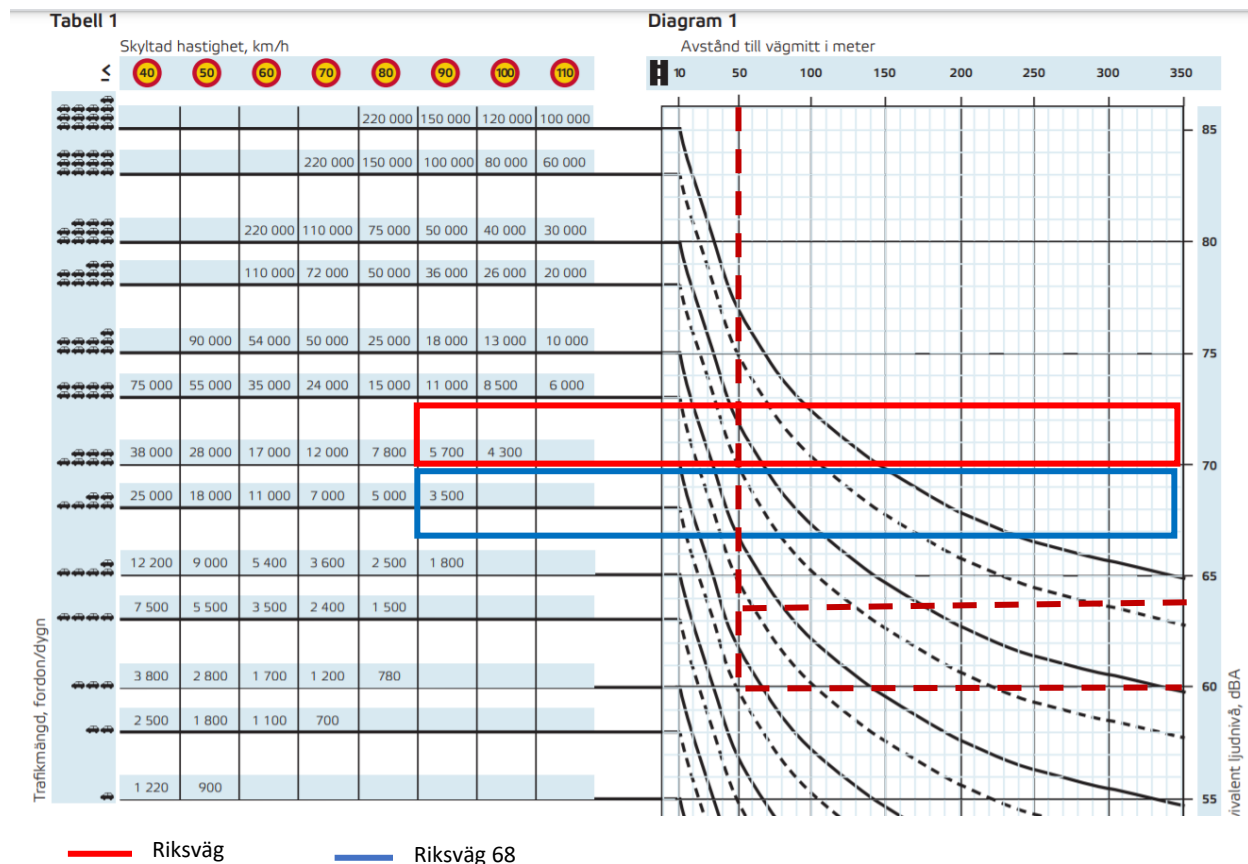
De vägsträckor som är aktuella i lokaliseringsförslaget är riksväg 50 och 68.

Det är viktigt vid lokaliseringen av ett truckstop att platsen ej kommer störas av ytterligare buller. Därför bör ett truckstop etableras på en plats som redan är bullerpåverkad.





Utifrån en tabell som Boverket tagit fram kan bullernivåerna som trafiken avger på dessa platser uppskattas till:



Båda dessa vägar har 90 km/h som hastighet. I 90 km/h är ljudet ca 63 dba 50 meter ifrån riksväg 50 och ca 60 dba 50 meter ifrån riksväg 68. För att få ett mer exakt svar på hur stor bullerpåverkan är kan en bullerutredning göras för aktuella platsen.

## Förutsättningar för planläggning

Följande planbestämmelser kan användas vid planläggning av truckstop.

G- Bensinstation. Denna bestämmelse inkluderar service för människor och fordon. Till exempel serviceplats för fordon samt WC, dusch, mindre restaurang och kiosk.

H- Handel. Om butiker i en större skala önskas på platsen behöver denna bestämmelse finnas med på plankartan.

J -Industri. Användningen industri inrymmer områden för produktion, lagring, partihandel och annan jämförlig verksamhet. Denna bestämmelse möjliggör även för övernattnig på platsen.

P- Parkering. Parkering för alla slags fordon.

K- Kontor. Om kontor ska uppföras på platsen behöver denna bestämmelse finnas med. Kontor kan dock även ingå i bestämmelserna J och H.

Prickmark- här får bebyggelse ej upprättas. Om platsen ligger i direkt anslutning till riksväg 50 ska denna bestämmelse finnas längst med vägen för att få ett säkerhetsavstånd på 25 meter.

Inom 30 meter ska följande åtgärder säkerställas genom planbestämmelse:

- Fasader ska utföras i obrännbart material alternativt lägst brandteknisk klass EI30.
- Friskluftsintag ska riktas bort från vägen
- Det ska vara möjligt att utrymma bort från vägen på ett säkert sätt.

För att kunna planlägga behöver även ett ställningstagande göras kring:

- En MKB.
- Riskutredningar gällande avstånd till riksväg 50 och/ eller 68.
- Avstånd mellan bensintankarna och eventuell handel göras.

## **Hållbar utveckling**

Det är svårt att kunna kalla godstrafiken för hållbar då det främsta dom gör är att släppa ut avgaser. Men att etablera ett truckstop inom Lindesbergs kommun kan bidra till hållbar utveckling. I agenda 2030, vilket också benämns de globala målen, finns det ett mål som handlar om att säkerställa hälsosamma liv och att främja välbefinnande för alla i alla åldrar. De som arbetar som yrkeschaufför har ett visst antal timmar de får köra innan de måste ta en paus. Genom ett truckstop i Lindesbergs kommun garanteras förarna en plats att kunna vila upp sig på.

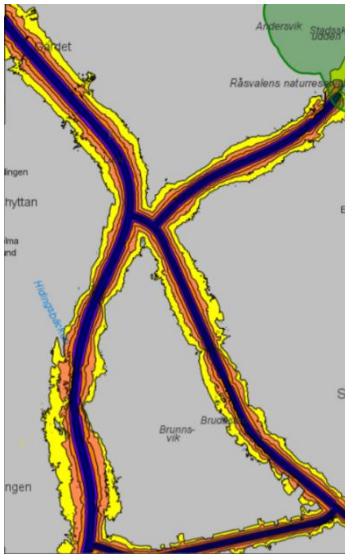
Att etablera ett truckstop gör även att närmiljön i framförallt det norra industriområdet i Lindesbergs tätort eller vid industrier kommer att förbättras då tung trafik inte kommer stå uppställda på gator eller andra platser där de ej ska vara. Att samla förbipasserande tung trafik på ett ställe uppmuntrar även till socialisering och ger upphov till nya möten. En samlad plats för tung trafik kan även skapa en plats för samhörighet när chaufförerna är borta från sina hem. Även detta bidrar till målet ovan i agenda 2030.

Ur ekonomisk och ekologisk synpunkt bidrar ett truckstop till att förare kan ta med sig flera släp som ska åt samma håll och lämna kvar de på truckstopet om det behövs. Det bidrar till färre transporter. Detta förutsätter dock en säker plats för uppställning så chaufförerna vågar lämna lasten där. Detta skapar effektivitet som gynnar verksamheter i kommunen.

## **Avgränsningar**

Enligt uppdraget bör ett nytt Truckstop lokaliseras längst med eller i samband med riksväg 50. I enlighet med kommunens översiktsplan föreslås lokalisering ske i anknytning till befintlig infrastruktur. Utifrån placeringen av redan befintliga ställplatser för tung trafik i kommunen samt vilka utvecklingsområden som beskrivs i kommunens översiktsplaner, har avgränsningen utmynnat i att beröra det norra industriområdet i Lindesberg samt de centrala delarna av Guldsmedshyttan.

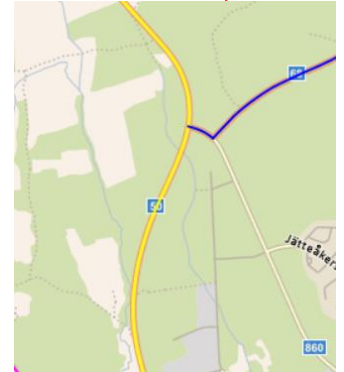
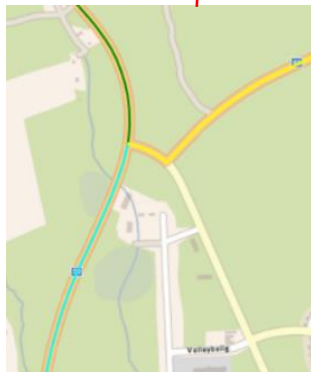
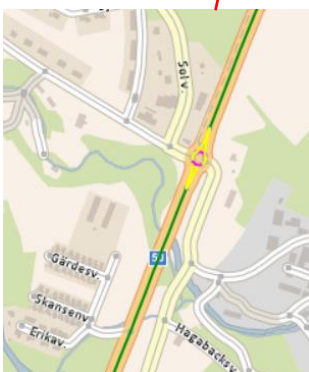
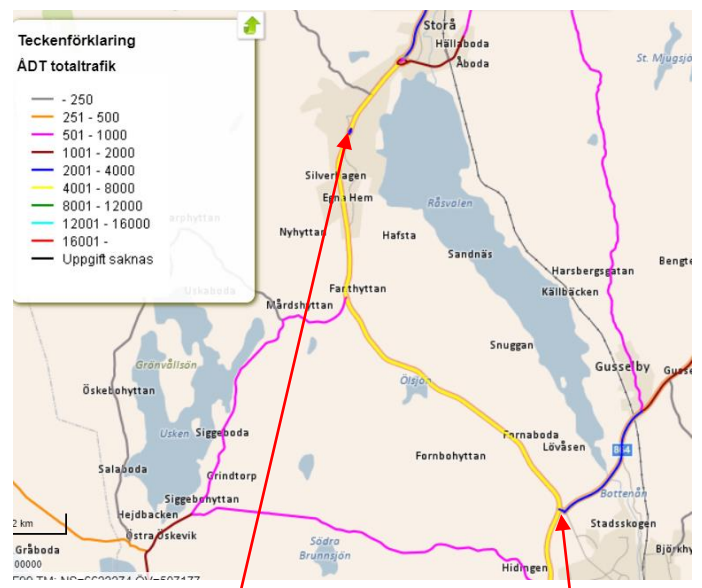
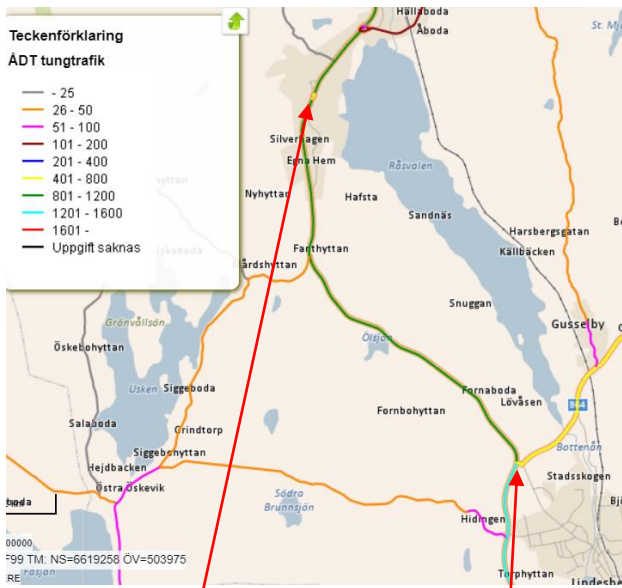
## Kartunderlag



Det finns en bullermätning för Lindesbergs tätort där delar av riksväg 50 och 68 inkluderas. Blå färg innebär ett högre bullervärde, gul färg innebär ett lägre bullervärde.

Årsdygnstrafik av tung trafik på riksväg 50 och 68. Norra industriområdet i Lindesberg och centrala Guldsmedshyttan är utpekade.

Årsdygnstrafik av alla slag på riksväg 50 och 68. Norra industriområdet i Lindesberg och centrala Guldsmedshyttan är utpekade.



## **Förklaring av värdetabeller**

I denna utredning kommer en form av värdetabell finnas i anslutning till de lokaliseringsförslag som tagits fram för truckstopet. I tabellerna kommer följande aspekter att behandlas:

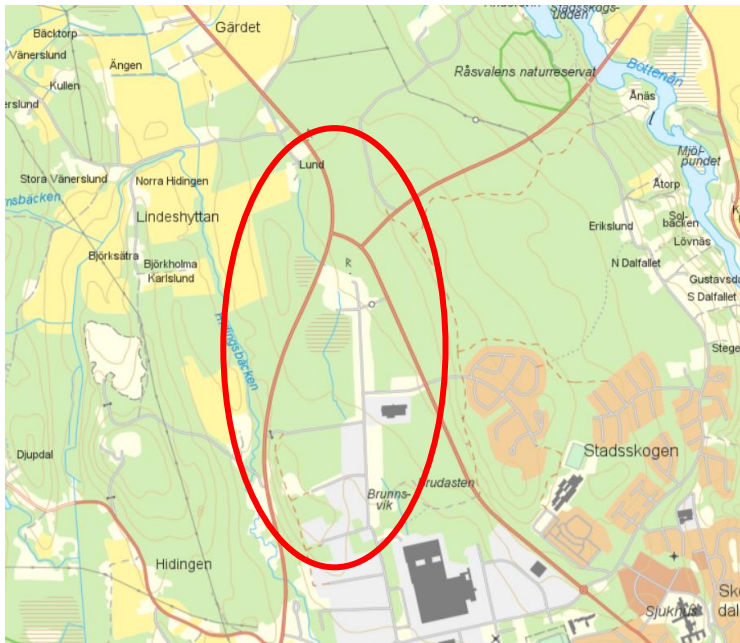
- Storlek på markyta
- Möjliggör en mångfunktionell yta (Kan här etableras fler funktioner än ställplats?)
- Försörjs av befintlig infrastruktur och möjliggör aktiva transporter
- Strategisk placering utifrån var kommunen ska utvecklas och var transporterna går idag
- Bidrar till en hållbar utveckling
- Närhet till målpunkter
- Möjlighet till insyn på platsen (skapande av trygghetskänsla)

Dessa kommer att presenteras för varje plats i en värdetabell för att redovisa vilka kriterier platserna uppfyller.

I värdetabellerna görs en värdering från 0-3 där 0 = dåligt, 1= mindre bra, 2 = bra och 3=väldigt bra.

Tanken är att värdetabellerna ska vara till hjälp för en framtida lokalisering av truckstop. Men det kan finnas andra aspekter att väga in och detta är mer av en vägledande karaktär. Den riktiga prövningen för ett truckstop på en viss plats görs i detaljplan.

## Områdesbeskrivning av område 1- Norra infarten/ Norra industriområdet i Lindesbergs tätort



Ett aktuellt område för lokalisering av truckstopet är vid den norra infarten till Lindesbergs tätort samt vid det norra industriområdet.

Platsen har idag verksamheter så som veterinärklinik, bygghandel, industri och transportföretag. På Stafettgatan är även motorklubben SHRA aktiva och kör årliga motortävlingar.

Kartunderlaget samt diagrammet om buller visar på att platsen innehar en stor andel trafik och att vägen i sig alstrar buller. De närmsta bostadshusen ligger mellan 500- 800 meter från riksväg 50 i östlig riktning (Stadsskogen) och ca 200 meter ifrån i västlig riktning (Lindeshyttan/ Lund). Enligt översiktsplanen är det aktuella området utpekad som förändringsområde för verksamheter.

## Norra industriområdet:

### Områdesbeskrivning

I de norra delarna av Lindesbergs tätort ligger det norra industriområdet. Ett område som är utpekad som utvecklingsområde i översiktsplanen och som ska ha inriktningen verksamhetsområde. Området ligger på kommunal mark och är idag delvis exploaterat med verksamheter inom industri och handel. De oexploaterade ytorna består till större del av barrskog, som klassas som skoglig värdeakt, samt en mosse i nordvästra delen och en bullervall i den sydöstra delen av området.

På området skulle en eventuell placering kunna vara i Nordväst (se stjärna).

### Gällande planer

Området är detaljplanelagt som J Industri samt H-handel. Detaljplanen har även tillägget m1-störningsskydd. DP 422\_423 laga kraft 2009-11-19 samt 2010-10-07.

### Utvecklingsmöjligheter

En etablering av ett truckstop på Stafettgatan kan hjälpa till att utveckla det norra industriområdet som är utpekad som utvecklingsområde. Finns möjlighet till uppställning samt restauranger kan det öka platsens attraktivitet.

### Teknisk försörjning och kommunikationer

Vatten och avlopp finns draget till området.

Stafettgatan är huvudgatan i området är ungefär 20 meter bred vilket ger goda möjligheter för tung trafik. Fotbollsgatan som ligger söder om området har GC-väg som förbinder de norra delarna av tätorten med resterande stad. På stafettgatan finns möjlighet till gång och cykelstråk i och med dess bredd. Ett förslag till GC-väg finns på vänster sida av stafettgatan, men höger sida är också tillgänglig för detta ändamål.

Fotbollsgatan är huvudgata från mellersta infarten och kan komma att bli mer trafikerad i och med ett truckstop och därmed få större slitage än innan. Cirkulationen som ligger mellan Fotbollsgatan och Stafettgatan kan även den komma att utsättas för större slitage.



### Sammanfattning

+

- Befintlig infrastruktur
- Stor markyta
- Möjlighet till ytterligare etableringar

-

- Trafikhänvisning
- Skoglig värdeakt och mossen kan komma att försvinna
- Risk för otydlig hänvisning från väg 50

### **Mångfunktionell yta**

Området möjliggör för ytterligare verksamheter, butiker och tankstation. Området håller på att utvecklas och en restaurang hade gynnat området då det idag finns flera arbetsplatser i närheten med många anställda.

### **Farligt gods**

Området ligger ca 250 meter från riksväg 50 och utanför de rekommenderade skyddsavstånden till väg med farligt gods.

På det aktuella området finns idag flera verksamheter vilket gör att det finns en risk med att tillåta farligt gods. För att tillåta farligt gods på uppställningsplatserna bör platsen vara inhägnad och bra upplyst för att motverka skadegörelse, som kan ge inverkan på omgivningen. Farligt gods är ej tillåtet på Bergslagsvägen, att tung trafik ej kör ut på utfarterna mot Bergslagsvägen behöver säkerställas. Eventuellt kan tillgängligheten för farligt gods ses över på Bergslagsvägen.



*Bild 1 & 2- Stafettgatan*

<b>Önskvärda kriterier</b>	<b>Värdering</b>	<b>Kommentar</b>
<b>Storlek på markyta</b>	3	Stor yta.
<b>Möjlighet till insyn på platsen</b>	2	Endast dagtid, dåligt med verksamheter som är bemannade kvälls/nattid.
<b>Möjliggör för en mångfunktionell yta</b>	3	Handel och verksamheter kan etableras.
<b>Försörjs av befintlig infrastruktur och möjliggör aktiva transporter</b>	2	Saknar GC. Fotbollsgatan blir mer trafikerad och behöver ses över
<b>Strategisk placering utifrån var kommunen ska utvecklas och var transporterna går idag</b>	3	Stämmer med utvecklingen i ÖP. Mycket transporter i närheten.
<b>Närhet till målpunkter</b>	3	Flera målpunkter för transport finns på platsen
<b>Summering</b>	<b>16</b>	

0= Dåligt, 1= Mindre bra, 2= Bra, 3= Väldigt bra



## Korsning riksväg 50-68:

### Områdesbeskrivning

Område två i Lindesbergs tätort ligger i korsningen mellan riksväg 50 och 68, vid den norra infarten till Lindesbergs tätort. Marken ägs av Falab Libo och är oexploaterad.

Marken består idag av skoglig värdegränd i form av löv och barrskog.

I närheten finns ett natura 2000 område, i nordöstlig riktning och området är även av riksintresse för det rörliga friluftslivet. Söder om området, söder om riksväg 68, finns ett byggföretag. Området har en begränsad yta på mellan 25.000- 30.000 kvadratmeter och extra hänsyn bör tas till säkerhetsavstånd då lokaliseringen ligger intill vägarna.

Området är i översiktsplanen utpekat som verksamhetsområde med extra bra skyltläge och verksamheter som behöver detta kan förläggas här.

### Gällande planer

Marken är inte detaljplanelagd.

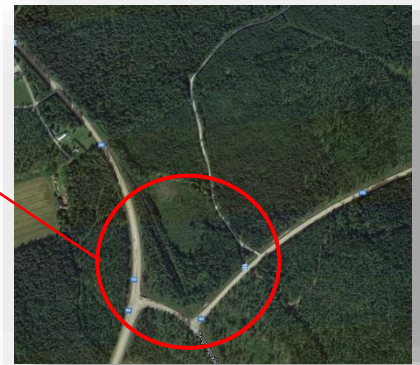
### Utvecklingsmöjligheter

Tillväxt kan skapas då attraktiva lägen för etablering skapas längst med riksväg 50. En etablering av ett truckstop på platsen hade även kunnat göra platsen attraktiv och eventuellt locka turister in i stadskärnan. Vid etablering måste den mellersta infarten tas med i beaktningen då det är den infarten som kommunen vill se som deras huvudinfart till tätorten.

### Teknisk försörjning och kommunikationer

I närområdet finns vatten och avlopp draget i det norra industriområdet, på stafettgatan. En dragning under riksvägen bör stämmas av med förbundet.

Korsningen mellan riksväg 50 och 68 bedöms ha låg standard enligt kriterierna för trafiksäkerhetsklassificering av vägar. Korsningen är även olycksdrabbad och köbildning och fortkörning är vanligt förekommande på sträckan mellan riksväg 50 och 68. Trafikverket föreslår att korsningen bör justeras med en direktanslutning mellan riksväg 50 och 68 i framtiden. Åtgärdsvalsstudien för riksväg 50 anger att det ska tillämpas en planskild korsning på platsen, något som kommer att kräva plats och behöver tas med i beaktandet.



### Sammanfattning

+

- Bra kommunikationer
- Lättillgängligt
- Tydligt var tung trafik är hänvisad

-

- Dåligt med verksamheter i närområdet vilket kan skapa otrygghet
- Begränsad markyta
- Olycksdrabbad korsning
- Oklart vad trafikverket ska göra med vägen/korsningen
- Riksintresse friluftsliv

En grusbelagd gång och cykelväg finns parallellt med Bergslagsvägen och går i en tunnel under riksväg 68 fram till den aktuella platsen. En ny gång och cykelväg bör ses över vid eventuell etablering.

### **Mångfunktionell yta**

Området har begränsad yta vilket begränsar utbudet av handel och verksamheter som kan finnas på platsen. Ställplatser för tung trafik samt tankstation bör prioriteras. Finns plats över är området attraktivt för restauranger i och med skyltläget på platsen.

### **Farligt gods**

Området ligger i direkt anslutning till riksväg 50 och 68 och säkerhetsavstånd från länsstyrelsen måste tas i beaktning.

Markytan är på ungefär samma nivå som riksväg 50 och 68. Det bör ställning tas till om farligt gods ska tillåtas på ett truckstop i och med den begränsade ytan.



*Bild 3- Korsningen riksväg 50-68*

<b>Önskvärda kriterier</b>	<b>Värdering</b>	<b>Kommentar</b>
<b>Storlek på markyta</b>	1	Begränsad yta.
<b>Möjlighet till insyn på platsen</b>	1	Trafik dygnet runt. Inga övriga verksamheter i närområdet. Skog i norr.
<b>Möjliggör för en mångfunktionell yta</b>	2	Begränsas på grund av ytan. Hänsyn måste tas till mellersta infartens utveckling.
<b>Försörjs av befintlig infrastruktur och möjliggör aktiva transporter</b>	2	Korsningen behöver göras om. Ny infart.
<b>Strategisk placering utifrån var kommunen ska utvecklas och var transporterna går idag</b>	3	Stämmer med utvecklingen i ÖP. Mycket transporter både på riksväg 50 och 68.
<b>Närhet till målpunkter</b>	2	Målpunkter finns på Stafettgatan.
<b>Summering</b>	<b>11</b>	

*0= Dåligt, 1= Mindre bra, 2= Bra, 3= Väldigt bra*

## Väster om riksväg 50, korsningen 50-68:

### Områdesbeskrivning

Väster om riksväg 50 finns ett oexploaterat skogsområde som ägs av Falab Libo. Området har en liten bäck som rinner under riksväg 50 och bort till Stafettgatan. Närmsta bostadshus ligger i norr på ett avstånd av ca 150 meter beroende på var i det föreslagna området truckstopet eventuellt lokaliseras.



Det finns flera möjliga placeringar då markytan är väldigt stor, i höjd med korsningen för riksväg 50-68 eller strax söder om korsningen. Norr om korsningen rekommenderas inte då de boende i Lund kan komma att störas och längre söder ut rekommenderas ej heller då det kan komma att påverka rastplatsen vid den mellersta infarten. Längre ner i söder finns även förorenad mark.

### Gällande planer

Marken är inte detaljplanelagd.

### Utvecklingsmöjligheter

Område kan bidra till tillväxt genom attraktiva etableringsmöjligheter. Hänsyn bör tas till den mellersta infarten som kommunen ser som huvudinfart.

### Teknisk försörjning och kommunikationer

I närområdet finns vatten och avlopp draget i det norra industriområdet, på stafettgatan. En dragning under riksvägen bör stämmas av med förbundet.

Området behöver en ny infart till truckstopet. Korsningen vid riksväg 50-68 ska även enligt åtgärdsvalsstudien för riksväg 50 byggas om och måste beaktas.

Det finns idag ingen gång och cykelväg hit men den gång och cykelvägen som finns längst med Bergslagsvägen skulle kunna vara ett alternativ till platsen. En sträckning över riksväg 50 behöver då utredas.

### Mångfunktionell yta

Området är stort och ligger attraktivt till efter riksväg 50. Både handel och tankstation för

### Sammanfattning

+

- **Lättillgängligt**
- **Stor markyta**
- **Möjlighet till mångfunktionell yta**
- **Attraktivt läge**

-

- **Korsningen 50-68 ska göras om**
- **Delar av skogen försvinner**
- **Dåligt med verksamheter i närområdet vilket kan skapa otrygghet**

lastbil skulle kunna uppföras.

### Farligt gods

Området ligger i direkt anslutning till riksväg 50 och säkerhetsavstånd från länsstyrelsen måste tas i beaktning.

Området har ungefär samma markhöjd som vägen ligger på och riskerna kring riksväg 50 behöver tas i beaktande och utredas ytterligare.

Då platsen består av oövervakad skog bör en inhägnad plats för farligt gods uppföras för att minska risken för skadegörelse och stöld.

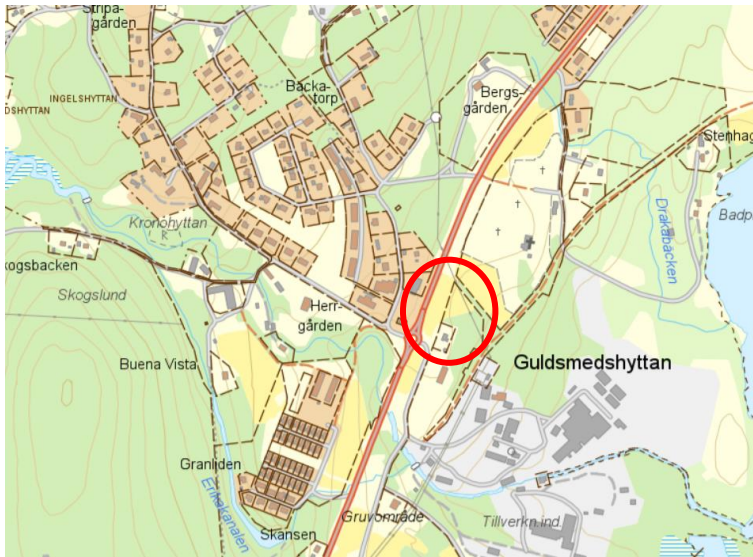


Bild 4- Väster om väg 50, korsningen väg 50-68

Önskvärda kriterier	Värdering	Kommentar
Storlek på markyta	3	Obegränsad yta.
Möjlighet till insyn på platsen	1	Trafik dygnet runt. Inga övriga verksamheter i närområdet. Skog omringar.
Möjliggör för en mångfunktionell yta	3	Möjliggör för en blandad verksamhet. Hänsyn måste tas till mellersta infartens utveckling.
Försörjs av befintlig infrastruktur och möjliggör aktiva transporter	1	Korsning behöver göras om vid placering vid korsningen. Ny infart.
Strategisk placering utifrån var kommunen ska utvecklas och var transporterna går idag	2	Stämmer med utvecklingen i ÖP. Mycket transporter på riksväg 50, målpunkter i närheten.
Närhet till målpunkter	2	På Stafettgatan.
Summering	12	

0= Dåligt, 1= Mindre bra, 2= Bra, 3= Väldigt bra

## Områdesbeskrivning område 2- Centrala Guldsmedshyttan



I Guldsmedshyttan finns det fjärde aktuella området. Området ligger söder om Guldsmedshyttans kyrkogård och öst om den befintliga bensinmacken och dagligvaruhandeln ICA. Förutom macken, bensinstationen, kyrkogården och industrin finns även bostadshus samt en skola i närheten. Närmsta bostad ligger ungefär 120 meter från området. Dialog har förts om ett potentiellt truckstop både med ägaren av industrin Baettr samt mack och dagligvaruhandelsägarna.

Enligt kartunderlag samt tabell om ljudnivå färdas här mellan 4000- 8000 per dag vilket gör platsen bullerpåverkad.

## Nordost om cirkulationen i Guldsmedshyttan:

### Områdesbeskrivning

I Guldsmedshyttan finns potentiell efterfrågan från närliggande verksamheter om att uppföra ett truckstop. Ägaren av industrin, Baettr, samt kommunen är ägare av den aktuella marken som är klassad som jordbruksmark/ ängsmark. Området har en yta på ca 8600 kvadratmeter. Det har inte gjorts någon geoteknisk utredning på platsen men tecken finns på att det finns markrörelser på och i närheten av platsen. Undersökningar om ras och skredrisk visar på att den södra delen av aktuell plats har liten risk för ras och skred.

Befintlig service i närheten är en ICA butik, en mack och en pizzeria. Norr om planområdet finns Guldsmedshyttans kyrka där kyrkogården gränsar till det aktuella området. Här behöver landskapsbilden tas i beaktande då ett truckstop kan komma att påverka platsen negativt. Söder om området finns även en skola, ca 700 meter bort. De barn som bor på västra sidan av riksväg 50 har skolskjuts då riksväg 50 inte har några säkra passager över vägen.

### Gällande planer

Marken är inte detaljplanelagd.

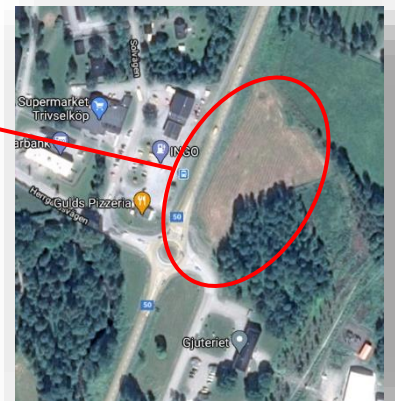
### Utvecklingsmöjligheter

Ett truckstop i Guldsmedshyttan kommer gynna det lokala näringslivet i form av Ica butik, mack och pizzeria som finns väster om riksväg 50 i Guldsmedshyttans centrum.

### Teknisk försörjning och kommunikationer

Vatten och avlopp finns draget till den aktuella platsen.

En cirkulationsplats finns i sydvästlig riktning från det aktuella området och behöver tas i beaktande vid en eventuell planläggning. Trafiksituationen i cirkulationsplatsen är idag god och behöver fortsätta vara det då den ligger på genomfartsleden genom Guldsmedshyttan. Infarten till truckstopet kan placeras i områdets sydliga del för minsta möjliga påverkan på trafikflödet.



### + Sammanfattning

- Finns service i närheten
- Mycket rörelse i närheten som skapar insyn
- Lättillgängligt

-

- Kan påverka landskapsbilden (kyrkan)
- Begränsad yta
- Geotekniken

Gång och cykelväg finns idag förbi den aktuella platsen och går över riksväg 50 till centrum.

### **Mångfunktionell yta**

Det aktuella området har en begränsad yta och samtidigt finns det en mack, pizzeria och dagligvaruhandel i närheten. Det här gör att området kan fokusera på att erbjuda parkering för tung trafik samt eventuellt tankstation.

### **Farligt gods**

Området ligger i direkt anslutning till riksväg 50. Från riksväg 50 sluttar det lite mot det aktuella området vilket gör riskerna med farligt gods större då olyckorna kan bli värre. Ett ställningstagande kring farligt gods behöver tas då markytan är begränsad.



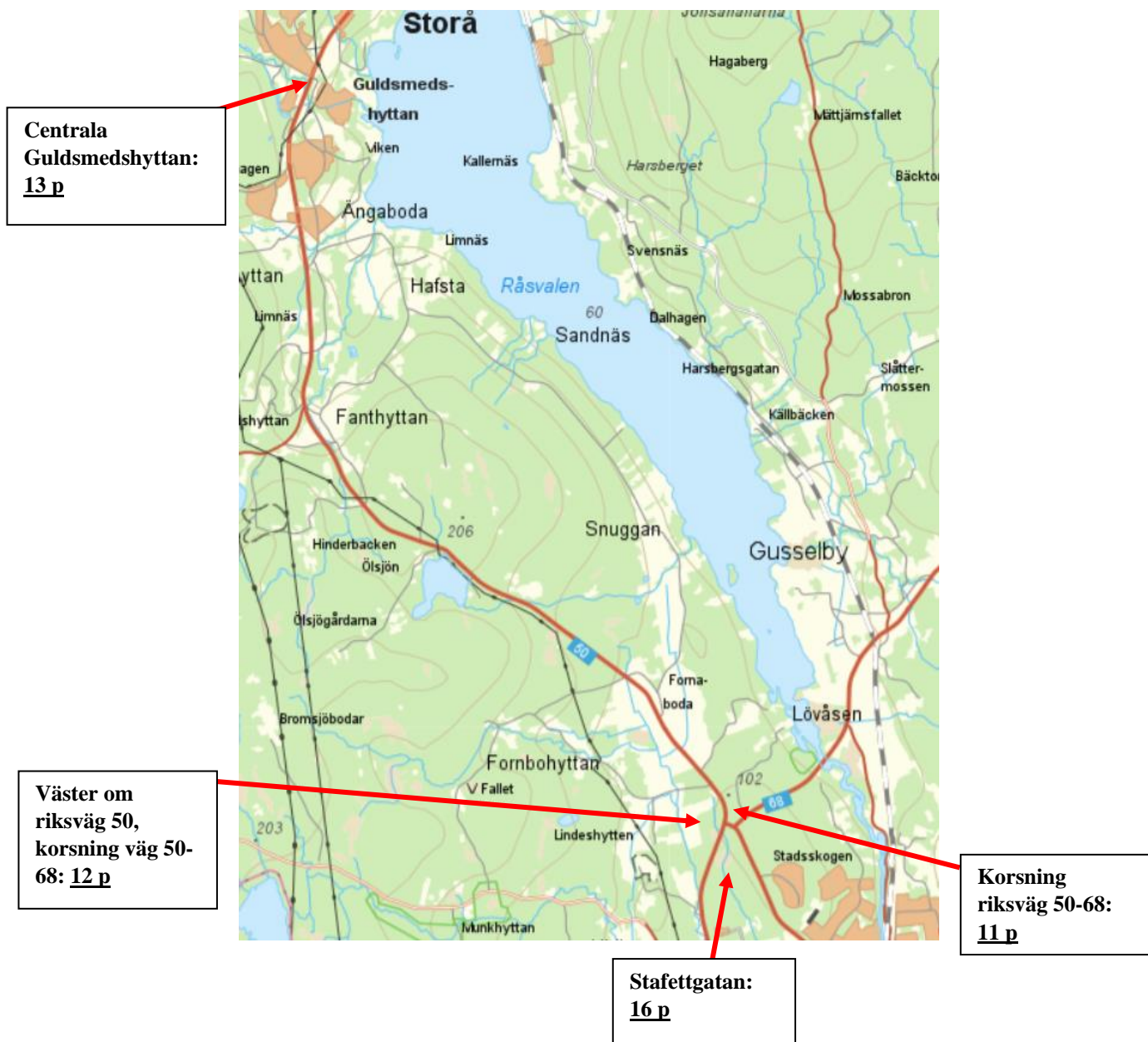
*Bild 5 och 6- Nordost om cirkulationen i Guldsmedshyttan*



<b>Önskvärda kriterier</b>	<b>Värdering</b>	<b>Kommentar</b>
<b>Storlek på markyta</b>	1	Begränsad markyta.
<b>Möjlighet till insyn på platsen</b>	2	Trafik dygnet runt. Verksamheter i närheten. Östra sidan vetter mot skog.
<b>Möjliggör för en mångfunktionell yta</b>	3	Handel finns etablerad i närområdet vilket gör att det ej behövs på platsen.
<b>Försörjs av befintlig infrastruktur och möjliggör aktiva transporter</b>	2	Ny infart behövs. Kan bli kö vid cirkulationen.
<b>Strategisk placering utifrån var kommunen ska utvecklas och var transporterna går idag</b>	2	Stämmer med utvecklingen i ÖP. Mycket transporter genom guldsmedshyttan. Kyrka och skola i närheten
<b>Närhet till målpunkter</b>	3	En målpunkt i närheten. Finns fler i angränsande tätorter.
<b>Summering</b>	13	

0= Dåligt, 1= Mindre bra, 2= Bra, 3= Våldigt bra

## Summering av värdetabeller





Samhällsbyggnad Bergslagen  
Ina Pettersson  
0581-810 34  
ina.pettersson@sb-bergslagen.se

Utskottet för stöd och strategi  
Kommunstyrelsen

## Målformuleringar - Framtagande av detaljplaner för Lindesbergs centrum

### Förslag till beslut

Utskottet för stöd och strategi föreslår kommunstyrelsen godkänna målformuleringarna för detaljplan för Lindesbergs centrum:

1. *Trafik*; Föreana den täta stadens fördelar med ett gatunät som kan möta upp framtida transportbehov. Koncentrera parkering för bilar under mark och i parkeringshus för att frigöra yta till förmån för gång-och cykeltrafikanter i stadsrummet.
2. *Kulturmiljö*; Förstärk kopplingen till och synliggör den historiska delen av Lindesberg. Byggnader som är utpekade som kulturhistoriskt värdefulla ska skyddas genom varsamhetsbestämmelser eller skyddsbestämmelser i framtida detaljplaneläggning.
3. *Handel*; Möt framtidens handels-och kontorsbehov genom att skapa flexibla och funktionsblandade byggrätter. Placering av entréer ska bidra till liv och rörelse på offentliga platser.
4. *Mötesplatser*; Skapa en tillgänglig och vacker stadsmiljö genom att utveckla parker, grönytor och offentliga platser. Mötesplatser ska ges förutsättningar att vara aktiverade året runt.

### Ärendebeskrivning

Inför framtagandet av kommande detaljplan för Lindesbergs centrum har en workshop hållits med TU för att arbeta fram målformuleringar. Workshopen hölls 15 september 2020 där plangruppen höll ett kortare föredrag följt av en diskussion där de olika kategorierna behandlades i samtalsgrupper. Plangruppen tog med sig en mängd material från workshopen som sammanställdes, bearbetades och sedan formulerades i de målformuleringar som presenterats ovan.

Målformuleringarna skapar en tydlig bild av hur Lindesbergs centrum avses att utvecklas och kommer således också fungera ledande för det detaljplanearbete som ska påbörjas.

### Konsekvenser

I planprogrammet för norra stadskärnan Lindesberg som antogs 2014 pekas de berörda kvarteren ut som de mest centrala kvarteren i Lindesberg centrum. Man menar på att det är i dessa delar som handeln bör koncentreras men också bostäder och service bör få ta plats i detta läge. Vidare menar man också att det är lämpligt att uppföra en ny mötesplats inom berörda kvarter.

De målformuleringar som arbetats fram för detaljplanen anses vara förenliga med det strategiska dokumentet, *Planprogram för Norra stadskärnan*.

Martin Lindström  
Förvaltningschef

Ina Pettersson  
Planarkitekt

**För åtgärd:**

Samhällsbyggnad Bergslagen

**För kännedom:**

Tillväxtförvaltningen



Samhällsbyggnadsförvaltningen  
Sara Hallström  
0581-817 75  
sara.hallström@sb-berglagen.se

Kommunstyrelsen

## Utvecklingsprogram för Frövi strandpromenad

### Förslag till beslut

Samhällsbyggnadsförvaltningen Bergslagen föreslår utskottet för stöd och strategi föreslå kommunstyrelsen besluta

- ge Samhällsbyggnadsförvaltningen Bergslagen i uppdrag att ta fram ett utvecklingsprogram för Frövi strandpromenad.
  - Utvecklingsprogrammet ska redovisas för kommunstyrelsen X.
  - I utvecklingsprogrammet ska investerings- och driftkostnader finnas med.

### Ärendebeskrivning

En av Frövis styrkor är det fantastiska läget intill Varingens strand. Frövi strandpromenad är en grönstruktur som uppmärksammas väl i den fördjupade översiktsplanen för Frövi tätort (FÖP Frövi), framtagen av Samhällsbyggnadsförvaltningen Bergslagen och antagen 2018.

Strandpromenaden är ett rekreativstråk med många goda möjligheter till sjökontakt, vilket ska nyttjas och utvecklas för de boende i Frövi och för besökande som den resurs det är. Tätortsnära grönområden som attraktiva, rekreativa stråk höjer exempelvis värdet på bostadsrätter i närheten.

Promenaden är cirka tre kilometer lång i dagsläget och sträcker sig från centrum ned till Kilskogen i sydöst. Enligt FÖP Frövi är den tänkt att förlängas norrut och runt sjön. En närmare analys av delsträckors kvalitéer, värden och potential eller förutsättningarna gällande målpunkter, tillgänglighet och skötsel är dock inte gjord. Stora delar av det tätortsnära stråket ligger på kommunal mark men är privatiserad och sköts av privatpersoner. Naturmarken som ägs av Falab sköts inte av någon part. Marken öster om Varingen är privat.

FÖP Frövi visar på behovet av att ha dialog med fastighetsägare runt viken för att möjliggöra en strandpromenad tillgänglig för allmänheten. År 2019 fick Samhällsbyggnadsförbundet Bergslagen medel för att påbörja markägarkontakter. En dialog inleddes med en stor markägare väster om Varingen för att få skriva markupplåtelseavtal. Tyvärr misslyckades försöket att nå en uppgörelse.

Avsatta pengar för markköp ombudgeterades år 2020 att användas till investering i befintlig strandpromenad. Kontakt med Samhällsbyggnadsförvaltningen Bergslagen, som i dagsläget planlägger Frövi Sjöpark där strandpromenaden passerar, ledde till bra diskussioner. Pengarna beslutades istället användas till en ny sträckning och förbättrad sjökontakt vid Alanäs pumpstation.

Genom en analys av Samhällsbyggnad Bergslagens förbund och förvaltning i samarbete (kommunekolog, stadsträdgårdsmästare, planarkitekt samt stadsarkitekt) har det tydliggjorts att Frövi strandpromenad behöver en översyn och en sammanhållande tanke för att kunna fungera tillfredsställande och kunna utvecklas.

I utvecklingen av Frövi strandpromenad är viktiga mål att göra den mer tillgänglig för allmänheten och skapa mer vattenkontakt. Idag är det enbart vid Prästryggen och Hinsebergsbron som allmänheten kan känna sig välkommen ända ner till vattnet. Det finns en mängd privata bryggor på kommunal mark och ett behov av kommunala, allmänna bryggor längs strandpromenaden. Möjligheten att kunna sitta ner eller aktivera sig vid olika målpunkter behöver ses över. Skötsel och underhåll av växtlighet måste ske mer strategiskt så den till exempel inte blir för hög på platser med möjlighet till utblickar. Även om inte promenaden kan löpa runt hela sjön finns stor potential och behov på den östra och mer tätortsnära sidan.

För att leva upp till kommunens Riktlinjer för bryggor på kommunal mark krävs ett omfattande arbete med dialoger och avtal. För att arbetet med en utveckling av Frövi strandpromenad ska bli effektivt behövs ett tydligt mål i ett politiskt förankrat utvecklingsprogram.

Utvecklingsplanen tas fram av Samhällsbyggnadsförvaltningen Bergslagen i samarbete med Samhällsbyggnadsförbundet Bergslagen och andra berörda parter. Ges uppdraget under 2020 uppskattar förvaltningen att ett program kan vara färdigt för antagande inom det första halvåret 2021.

Med programmet som grund till beslut kan kostnaden för åtgärder längs Frövi strandpromenad enkelt delas upp på flera år och få den omfattning som kommunen ser som möjlig efterhand.

Uppdrag som Samhällsbyggnadsförbundet Bergslagen redan fått för att planera och utföra åtgärder längs strandpromenaden under 2021 och 2022 kommer genomföras efter avstämning med arbetsgruppen för framtagandet av utvecklingsprogrammet.

### **Konsekvenser**

FÖP Frövi beskriver tydligt vikten av att utveckla Frövi strandpromenad. Idag är tillgängligheten för allmänheten dålig, det råder brist på vattenkontakt och platser att slå sig ner eller mötas på. Konsekvensen är att människor, boende och besökare i Frövi inte kan ta del av de kvaliteter som finns längs vattnet.

För att utveckla strandpromenaden behövs en sammanhållande idé och ett politiskt förankrat utvecklingsprogram som ekonomiska avväganden kan göras mot. Utan ett program kan ingen garanti ges att strandpromenaden uppfattas som varken tillgänglig eller särskilt attraktiv.

För en bra dialog med medborgare, grannar och markägare behövs ett politiskt uppdrag. Utan detta uppdrag är det risk att dialogerna strandar även fortsättningsvis.

Martin Lindström  
Förvaltningschef

Sara Hallström  
Stadsarkitekt

Ingrid Andrén  
Kommunekolog

**För åtgärd:**

Enhetschef, Statsbyggnadskontoret  
Samhällsbyggnadsförvaltningen Bergslagen

**För kännedom:**

Stadsarkitekt, Statsbyggnadskontoret  
Samhällsbyggnadsförvaltningen Bergslagen  
Kommunekolog, Samhällsbyggnadsförbundet Bergslagen

**Bilagor:**

Här redovisar du bilagor