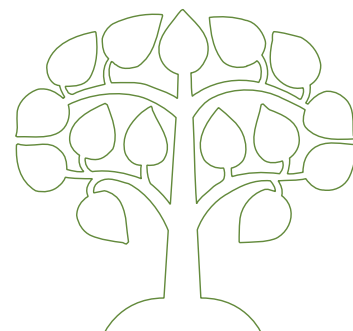


Plan mot diskriminering och kränkande behandling

Förskolan Ramsberg

Vår förskola ska vara trygg för alla barn och all personal, fri från diskriminering och annan kränkande behandling.

Alla på vår förskola visar aktivt i ord och handling avståndstagande från alla former av kränkningar.



Innehåll

1. Inledning	3
1.1 Generellt om arbete mot diskriminering och kränkande behandling	3
1.2 Ordförklaringar.....	3
1.3 Plan mot diskriminering och kränkande behandling i Lindesbergs kommuns förskolor.....	4
2. Beskrivning av arbetet 2021–2022	5
2.1 Främjande arbete.....	5
2.2 Förebyggande arbete	5
2.3 Åtgärdande arbete	5
3. Plan för läsåret 2022–2023.....	6
3.1 Främjande arbete.....	6
3.2 Förebyggande arbete	6
3.3 Åtgärdande arbete	6
4. Årsöversikt	7
5. Bilaga 1 Avnamningsnyckel	8

1. Inledning

1.1 Generellt om arbete mot diskriminering och kränkande behandling

Skollagen och diskrimineringslagen har det gemensamma syftet att skydda barn och elever mot diskriminering, trakasserier och annan kränkande behandling. Bestämmelserna i dessa två lagar förbjuder diskriminering och annan kränkande behandling och ställer samtidigt krav på att verksamheterna bedriver ett målinriktat arbete för att främja barns och elevers lika möjligheter.

Utifrån detta har verksamheten i uppdrag att utforma en plan där främjande, förebyggande åtgärdande arbete beskrivs. Planen innefattar alla inblandade, barn, föräldrar, personal lokalvård och måltidspersonal, i vårt fall i förskolan. Inom förskolan har vi de yngsta barnen och också de kanske mest formbara. Det är alltså mycket viktigt att vi tillsammans motverkar oönskade handlingar.

Det är det utsatta barnet eller en vuxens tolkningar som avgör om ett beteende eller handling är oönskad eller kränkande. Barnen har rätt till vuxenstöd och den vuxna har alltid ansvar för att skydda barnet från att fara illa. Barns upplevelser eller den vuxnes tolkningar av kränkningar får inte avfärdas, barnet har **alltid** rätt att bli tagen på allvar och få stöd.

Detta innebär att det vilar ett stort ansvar hos alla vuxna som är tillsammans med barnen.

1.2 Ordförklaringar

En person är skyddad mot *diskriminering* utifrån de i diskrimineringslagen angivna diskrimineringsgrunderna. De sju diskrimineringsgrunderna är *kön, könsöverskridande identitet eller uttryck, etnisk tillhörighet, religion eller annan trosuppfattning, funktionshinder, sexuell läggning och ålder*.

Direkt diskriminering innebär att någon missgynnas genom att behandlas sämre än någon annan. För att det ska röra sig om diskriminering ska missgynnandet ha samband med någon av diskrimineringsgrunderna.

Man kan också i vissa fall diskriminera genom att behandla alla lika, så kallad *indirekt diskriminering*. Med detta menas att någon missgynnas genom tillämpning av en bestämmelse eller ett förfaringsätt som framstår som neutralt men som i praktiken missgynnar ett barn eller en elev av skäl som har samband med en viss diskrimineringsgrund, såvida inte bestämmelsen, kriteriet eller förfaringsättet har ett berättigat syfte.

Med begreppet *likabehandling* menas att alla barn eller elever ska behandlas så att de har lika rättigheter och möjligheter oavsett någon diskrimineringsgrunderna.

Trakasserier innebär ett handlande som kränker någons värdighet och som har samband med någon av diskrimineringsgrunderna.

I skollagen definieras *kränkande behandling* som ett uppträdande som, utan att vara diskriminering enligt diskrimineringslagen, kränker ett barns eller en elevs värdighet.

- Ex. på kränkande behandling - nedsättande ord, ryktesspridning, förlöjliganden eller fysiska handlingar som slag, sparkar och knuffar, men kan även bestå av utfrysning eller hot.

Den som kränker måste förstå att uppträdandet upplevs som kränkande. För mer info se <https://www.skolverket.se/regler-och-ansvar/ansvar-i-skolfragor/krankande-behandling-mobbning-och-diskriminering>

Med *barn* menas den som deltar i eller söker till förskolan eller annan pedagogisk verksamhet enligt 25 kapitlet skollagen.

Med ett *främjande arbete* menas generella insatser som stimulerar hälsa för en större grupp och utan att risk identifierats. Detta arbete kännetecknas av en strävan att utveckla det friska och det som fungerar genom att identifiera och stärka skyddsfaktorer. Exempel på skyddsfaktorer är ett gott socialt och emotionellt klimat, känsla av delaktighet och positiv bekräftelse.

Med *förebyggande arbete* menas riktade insatser i syfte att minimera olika riskfaktorer. Detta arbete kan vara riktat mot specifika grupper eller specifika riskområden. Ett förebyggande arbete innebär att identifiera, kartlägga och minimera riskfaktorer. Det förebyggande arbetet ska avvärja risker och utgå från en kartläggning av verksamhetens riskfaktorer.

Åtgärdande arbete avser direkta insatser när ett problem uppstått.

1.3 Plan mot diskriminering och kränkande behandling i Lindesbergs kommuns förskolor

I Lindesbergs kommuns förskolor upprättas årligen *en Plan mot diskriminering och kränkande behandling*. I denna plan ska det finnas:

- Slutsatser utifrån kartläggning av aktuell situation
- Långsiktiga mål och insatser för det främjande arbetet
- Konkreta mål och åtgärder för det förebyggande arbetet
- Ansvarsfördelning för allt planerat arbete
- Beskrivning av hur barn medverkat i framtagandet av planen
- Tydliga rutiner för akuta och uppföljande åtgärder samt dokumentation.

Varje enhet upprättar en egen plan som ska utvärderas i slutet av varje läsår. Denna utvärdering ligger till grund för planering av mål och insatser till kommande läsårs arbete.

2. Beskrivning av arbetet 2021–2022

2.1 Främjande arbete

Beskrivning av mål och genomförda insatser

Vi har arbetat främjande för att alla barn ska uppleva vistelsen på förskolan som trygg och att de möts med respekt för sin person.

Arbetat aktivt med att stärka inflytandet för barnen i verksamheten. Barnen har fått varit delaktiga i planeringen av aktiviteter/ i åldersgrupper.

De vuxna deltar i barnens lek och aktiviteter såväl ute som inne.

Vi arbetar för att skapa en bra och öppenkontakt med föräldrarna

Vid utvecklingssamtalen har pedagogerna frågat om barnets trivsel/ föräldrarna.

Analys och utvecklingsbehov

Det främjande arbetet sker dagligen.

2.2 Förebyggande arbete

Beskrivning av mål och genomförda insatser

Vi har arbetat med ICDP, vägledande samspel och aktiviteter som uppmuntrar samspel mellan barnen.

Analys och utvecklingsbehov

Vi har arbetat med ICDP som förhållningsätt och materialet Stopp min Kropp

Barnen har blivit sedda och ökat sin förståelse för sin integritet.

2.3 Åtgärdande arbete

Beskrivning av mål och genomförda insatser

Vi har inte haft något fall.

Analys och utvecklingsbehov

Vi fortsätter att arbeta med värdegrundsarbete och att vägleda och stötta i konflikterna.

3. Plan för läsåret 2022–2023

3.1 Främjande arbete

Mål och insatser

Målet för det främjande arbetet är att alla barn ska trivas och känna trygghet och att vi pedagoger bemöter barnet med respekt.

Vi kommer fortsätta att dela upp gruppen i åldersgrupper. Uppmuntrar barnen att sätta ord på känslor.

Ansvarsfördelning

All personal har ansvar för värdegrundsarbetet.

Utvärdering/uppföljning

Uppföljning sker kontinuerligt under läsåret och insatserna utvärderas i juni 2023

Barns medverkan

I det dagliga arbetet har vi dialog med barnen om förhållningsätt och hur vi är mot varandra. Lyhörda för barnens intressen och behov.

3.2 Förebyggande arbete

Mål och insatser

Vi kommer att fortsätta att arbeta utifrån förhållningssättet ICDP och vara lyhörda pedagoger.

Ansvarsfördelning

All personal.

Utvärdering/uppföljning

Uppföljning sker kontinuerligt under läsåret och insatserna utvärderas i juni 2023

Barns medverkan

Vi delar barnen i åldersgrupper yngre/ äldre. Vi kommer att använda olika material som handlar om hur man bemöter varandra.

3.3 Åtgärdande arbete

Rutiner för handhavande av kränkande behandling

Vid uppenbart allvarliga händelser informeras huvudman förvaltningschef/BUN omedelbart när anmälan inkommit till rektor!

1. När personal uppmärksammar eller får kännedom om att någon upplever sig kränkt ska rektor snarast möjligt informeras.

I diskussion mellan personal och rektor görs en första bedömning av ärendet. Bedöms ärendet som en kränkning?

Nej: Ingen åtgärd. Ärendet rapporteras som utrett och avslutat till förvaltningschef/BUN. Var ska det dokumenteras – i Stella som tillbud eller kränkning?

Ja: Händelsen dokumenteras i Stella som elevkränkning som går vidare till rektor.

- Gör en avnamningsnyckel, (bilaga 1). Denna skrivs separat och skickas med internpost till rektor.
- Skriv i Stella om händelsen. Skriv då inga andra barns namn utan avnamningsnyckeln används till övriga utöver den utsatta.
- Skriv så tydligt som möjligt och svara på så mycket du kan i de fält som finns i Stella.

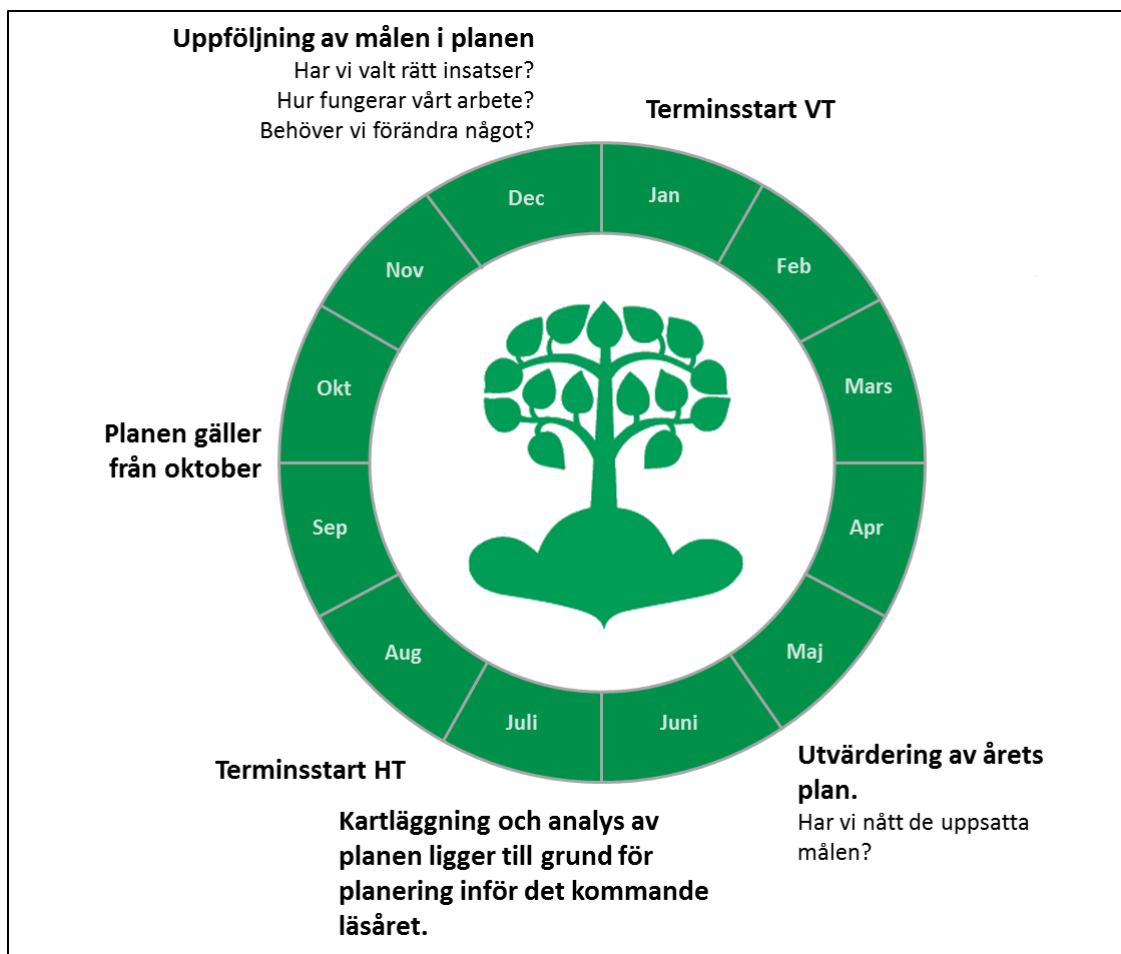
2. Utifrån ovanstående dokumentation beslutar rektor om fortsatt utredning alternativt att ärendet avslutas. Rektor bifogar avnamningsnyckel i Stella.

3. Huvudmannen beslutar om eventuella ytterligare åtgärder. Beslutet återkopplas till berörd rektor.

4. Rektors beslut skickas till registrator på kanslienheten för diarietföring och vidare hantering av huvudmannen. SKA DETTA VARA KVAR?

5. Händelse och åtgärder följs upp av rektor genom statistik i Stella. Uppföljningen blir ett underlag till arbetet med att utvärdera nuvarande "Plan mot diskriminering och kränkande behandling" och i arbetet med att ta fram en ny plan.

4. Årsöversikt



5. Bilaga 1 Avnamningsnyckel

Stella ärendenummer:

	Elevens för-, efternamn och personnummer:
A	
B	
C	
D	
E	
F	

G	
H	
I	