

Håkan Blaxmo

Remissyttrande, Medborgarförslag om hastighetsdämpande åtgärder vid övergångsställe på Stråssavägen mellan Storåskolan och vårdcentralen, Ks 2021/251

Förslag till beslut

Direktionen beslutar att anta förslag till remissyttrande gällande medborgarförslag om hastighetsdämpande åtgärder vid övergångsställe på Stråssavägen mellan Storåskolan och vårdcentralen Lindesbergs kommun.

Beskrivning av ärendet

Lindesbergs kommun önskar förbundets yttrande gällande inkommet medborgarförslag.

Förslagsställaren önskar samt lämnar förslag på hastighetsminskande åtgärder gällande övergångsställe på Stråssavägen i Storå. Övergångsstället är beläget mellan Storåskolan och Vårdcentralen.

Yttrande från trafik

Förbundet anser att medborgarförslaget är motiverat och många elever väljer att korsa Stråssavägen på nämnd plats.

Stråssavägen har statlig väghållning och kommunen har inte mandat att besluta om dessa åtgärder, men kan driva frågan i dialogen med trafikverket. Detta sker redan idag och kommer fortsätta framöver.

Trafikingenjören föreslår att Samhällsbyggnadsförbundet Bergslagen och Lindesbergs kommun fortsatt verkar för att få till en trygg och hastighetssäkrad passage på Stråssavägen mellan Storåskolan och Vårdcentralen i Storå.

Samhällsbyggnadsförbundet Bergslagen

Håkan Blaxmo
Trafikingenjör



Lämna medborgarförslag

KS 2021/251-1

✓ 1. Beskriv ditt förslag

Lämna förslag

Skriv kortfattat vad du anser att kommunfullmäktige ska besluta om.

Önskar samt lämnar förslag på hastighetsminskande åtgärder gällande övergångsställe på Stråssavägen i Storå. Övergångsstället är beläget mellan Storåskolan och Vårdcentralen.

Motivera ditt förslag

Beskriv varför du anser att fullmäktige bör fatta det beslut du föreslår.

Detta övergångsställe (Se bifogad fil med karta och markering) används dagligen av skolbarn. Åldern på barnen som nyttjar denna passage är från 6-16 år, både dem som kommer till busshållsplatsen från Hagabacken samt Storåskolan. Det är många elever som anländer till denna busshållsplats samt utnyttjar övergångsstället dagligen på denna plats.

Enligt NTF är barn mellan 0-12 år särskilt utsatta då dem inte är tillräckligt utvecklade för att identifiera varifrån ljud kommer, bedöma avstånd och hastighet på fordon, använda sitt perifera seende, skilja på höger och vänster, göra flera saker samtidigt, och bedöma risker. Barnen är också kortare än vuxna och ser och syns därför sämre. Att ensam gå till skolan utan vuxen är enligt NTF säkert att göra vid 9 års ålder vid måttligt trafikerad väg så länge det finns säkra passager samt korsningar.

Detta övergångsställe är INTE en säker passage då hastighetsbegränsningarna under skoltid är 30km/h inte efterlevs av bilförare. Barnen riskerar att bli påkörda pga detta. Det finns en tunnel för gångtrafikanter under Stråssavägen att begagna för detta ändamål. Det som blir problematiskt är att Kopparbergsvägen som går förbi vårdcentralen inte är en säker passage då sikten är dålig och hastigheten på 30-50km/h inte efterlevs, den överskrids ofta.


Om barn som bor bakom vårdcentralen skulle begagna gångtunneln på väg till skolan behöver de passera Kopparbergsvägen som INTE är en säker passage samt gå längs en parkering. Att vägen under tunneln blir en omväg för barn att gå om man inte bor vid matbutiken Tempo är ett faktum, vägen hem blir onödigt lång med många vägar att korsa. Därför används detta övergångsställe av alla barn som bor bakom vårdcentralen på Parkvägen, Kopparbergsvägen samt mellanvägen. Ett generationsskifte i trakten har medfört att många barn bor i detta område.

Även på kvällen då man som vuxen begagnar detta övergångsställe för dagliga turer på vita stigen, anser det vara så behagligt att gå över vägen att man tvekar både en och två gånger, bilarna håller inte hastighetsbegränsningarna även kvällstid och kör FORT!, övergångsstället är dåligt upplyst och det är svårt att se om någon står där och ska passera vägen. Vintern är snart ett faktum och vi går mot mörkare tider och barnen som då ska passera detta övergångsställe kommer behöva begagna övergångsstället i mörkret med ett dåligt belyst övergångsställe med bilar som inte efterlever hastighetsbegränsningarna.

Mitt förslag är därför att man tillsätter hastighetsminskande åtgärder gällande övergångsstället på Stråssavägen i Storå med hjälp av övervakat övergångsställe med tydliga markeringar att fotgängare ska begagna övergångsstället eller på annat sätt tillsätter hastighetsminskande åtgärder genom bulor eller chikan samt att belysningen runt området förbättras. Detta medför att barnen, samt alla fotgängare i Storå känner sig säkra i trafiken vid detta övergångsställe då det säkerställer att hastigheten minskas.

När denna åtgärd är utförd kommer det medföra att barnen kommer säkert till skolan, föräldrar behöver inte vara oroliga att få samtal hem att barn blivit skadade i trafiken, det finns föräldrar i området som skjutsar sina barn till skolan för dem är oroliga att något ska hända barnen på väg till skolan samt skolbuss, kan vi minska trafiken genom säkra passager till skolan, kan föräldrar låta bilen stå och skapar på så sätt mindre trafik och mindre utsläpp och barnen kommer säkert till skolan.

Här kan du bifoga filer

 image_123986672.JPG (875 KB)

Samtliga filer ovan finns bifogade i detta dokument, se bifogade filer.

✓ 2. Ange kontaktuppgifter

Kontaktuppgifter

Fyll gärna i telefonnummer och e-post om det saknas.

För- och efternamn

[REDACTED]

Adress

[REDACTED]

[REDACTED]

Telefon

[REDACTED]

E-postadress

[REDACTED]

Notifieringar

E-post

Jag godkänner att mina personuppgifter publiceras på kommunens hemsida.

Ja

Samtycke

Jag samtycker till att kommunen lagrar och behandlar mina personuppgifter så att ärendet ska kunna följas.

12:04

Nissan

Stråssavägen



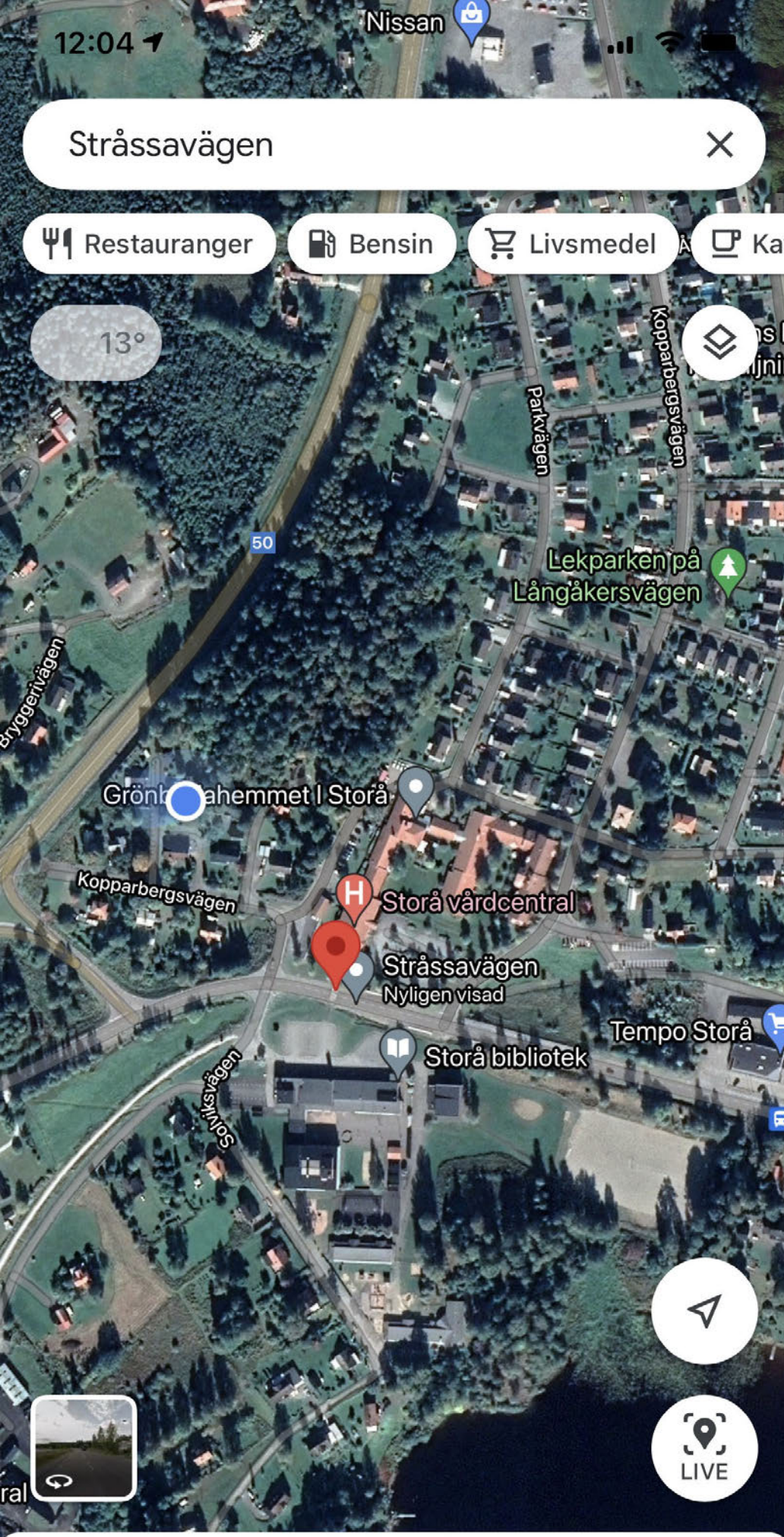
Restauranger

Bensin

Livsmedel

Kat

13°



Stråssavägen

Stråssavägen, 711 76 Storå