

KALLELSE TILL BARN- OCH UTBILDNINGSNÄMNDEN

Ordinarie ledamöter kallas till sammanträde med barn- och utbildningsnämnden

Tid: Måndag den 13 augusti 2018, kl 9:00

Plats: Sammanträdesrummet Näset, kommunhuset Lindesberg

Ledamot som är förhindrad att delta, bör själv kalla sin personlige ersättare.

OBS! Tänk på våra allergiker och använd inte starkt doftande sprayer, parfymer eller rakvatten!

Linda Svahn

Jessica Brogren

Ordförande

Sekreterare

Ledamöter

Linda Svahn (S), ordförande

Linda Andersson (S)

Pär-Ove Lindqvist (M)

Zaki Habib (S), v ordförande

Pamela Hopkins (SD)

Kent Wanberg (S)

Bengt Evertsson (MP)

Vakant (C)

Jenny Larsson (C)

Birgitta Duell (SD)

Agnetha Lindkvist (V)

Ersättare

Tomas Klockars (M)

Mats Seiboldt (SD)

Sven Öberg (KD)

Liesel Ivarsson (C)

Dan Walterson (S)

Tjänstemän

Henrik Arenvang, förvaltningschef

Björn Österby, utvecklingsstrateg

Peter Lundell, verksamhetschef Gr

Kristina Öhrn, verksamhetschef förskola

Staffan Hörnberg, verksamhetschef Gy

Jessica Andersson, ekonom

Marta Eriksson, ekonom

Jessica Brogren, kommunkansliet

Personalföreträdare

Lisbeth Fasth, SACO

Piia Dahlberg, TCO

Claudia Auer Åhlgren,

Kommunal

Fredrik Lindmark, ers

Sofia Liodden, ers

Johanna Ström, ers

Föredragningslista

Nr.	Ärende	Dnr	Föredragande	sid
	Val av justerare			
	Beslutsärenden			
1.	Resultat i grundskolan vårterminen 2018	BUN 2018/148		5
2.	Närvaroplan - Rutiner för ökad skolnärvaro	BUN 2017/267		39
3.	Arbetsintegrerad och betald lärarutbildning, Lindesbergs kommuns samarbete med Karlstads universitet och Örebro universitet gällande lärarutbildning	BUN 2018/34		41
4.	Information gällande rekrytering inom grundskola			-
5.	Information om ny högstadieskola, utbyggnad av Björkhagaskolan och Brotorpsskolan med ekonomisk kalkyl och tidplan	BUF2015/236		43
6.	Registerförteckning barn- och utbildningsnämnden	BUN 2018/149		-
7.	Uppföljning retroaktiv avgiftskontroll år 2016	BUN 2018/146		51
8.	Lindesbergs Stjärnor - kulturskolans verksamhet för vuxna funktionshindrade	BUN 2018/128		53
9.	Säkerhet på Lindeskolan	BUN 2018/68		55
10.	Rapport kontaktpolitiker			-
11.	Taxor och avgifter vid uthyrning av de lokaler som barn- och utbildningsförvaltningen förvaltar			-
12.	Gemensamt arbetsutskott med socialnämnden	BUN 2018/23		57
13.	Linje 14 - Örebro universitet	BUN 2018/69		65

14.	Statsbidrag från Skolverket för personalförstärkning inom Elevhälsa	BUN 2018/150	67
15.	Barn- och utbildningsnämndens delårsbokslut januari-juni år 2018		-
16.	Budget och konsekvenser år 2019		-
17.	Delegationsärenden		
18.	Meddelanden		
19.	Informationsärenden		
20.	Övriga frågor		



LINDESBERGS
KOMMUN

Dnr BUN 2018/148-1
2018-05-23

1

Skoldebatt

Kommunfullmäktige 23 april 2018

Barn- och utbildningsförvaltningen

Henrik Arenvang, förvaltningschef

Peter Lundell, verksamhetschef grundskola

Åsa Jönsson, verksamhetsutvecklare

Björn Österby, utvecklingsstrateg

Irene Eriksson, processledare

Upplägget

- Nulägesbild Barn- och utbildningsförvaltningen
 - Statistik: Nationellt, regionalt och lokalt
 - Utmaningar och omvärlden
 - Utvecklingsarbete för ökade resultat
 - Skolstrukturen i Lindesbergs tätort
-
- **Tid för frågor och debatt**

Barn- och utbildningsförvaltningen

- Budget
 - Totalt 580 mnkr, varav grundskolan 250 mnkr
- Barn / elever
 - 1000 barn i förskola
 - 2750 elever i grundskolan
 - 1000 elever på gymnasieskolan
- Personal
 - 700 tillsvidare anställda (72%) och sedan 300 tidsbegränsat anställda
 - 250 lärare (grundskolan)
 - 25 fritidspedagoger
 - 25 inom elevhälsan
 - 20 skolledare

Grundskolan i Lindesbergs kommun

- Tre högstadieskolor (7-9)
- Tio grundskolor (F-6, F-3, 4-6)
- Två fristående grundskolor

Grundskolan 7-9 i Lindesbergs kommun, VT 2018

	Åk 7	Åk 8	Åk 9	Totalt
STADSSKOGSSKOLAN	135	143	140	418
FRÖVISKOLAN	73	77	77	227
STORÅSKOLAN	49	32	37	118
FRISKOLA eller KOMMUNAL SKOLA, I ANNAN KOMMUN	12	18	18	48
	269	270	272	811

Grundskolan F-6 i Utanför Lindesbergs tätort, vt 2018

	F	1	2	3	4	5	6	Total
EKBACKENS SKOLA	31	33	34	25	28	33	25	209
FRÖVISKOLAN	44	42	38	38	46	32	45	285
HAGABACKENS SKOLA	46	26	38	30	-	-	-	140
STORÅSKOLAN	-	-	-	-	33	23	35	91
RAMSHYTTANS SKOLA	5	5	5	4	4	4	-	27
ROCKHAMMARS SKOLA	4	4	4	6	-	-	-	18
VEDEVÅGS SKOLA	17	21	9	16	14	17	17	111
LÖA FRISKOLA	13	8	11	8	11	11	8	70
PILKROG FRISKOLA	11	8	5	1	3	-	-	28
	171	147	144	128	139	120	130	979

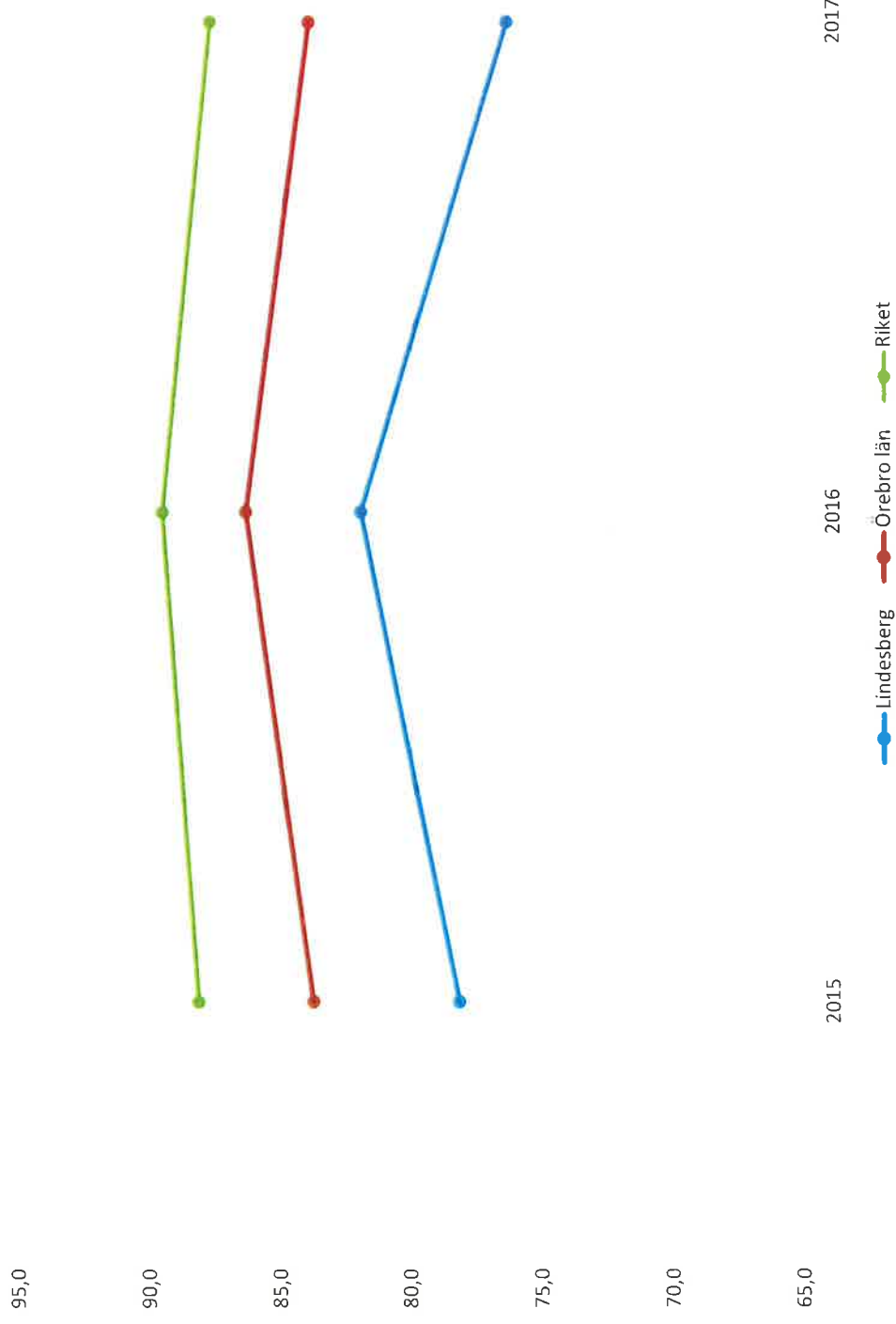
Grundskolan F-6 i Lindesbergs tätort, VT 2018

	F	1	2	3	4	5	6	Total
BJÖRKHAGASKOLAN	55	48	62	68	61	46	51	391
BROTORPSSKOLAN	53	50	43	52	62	55	46	361
KRISTINASKOLAN	25	25	39	30	31	36	20	206
	133	123	144	150	154	137	117	958

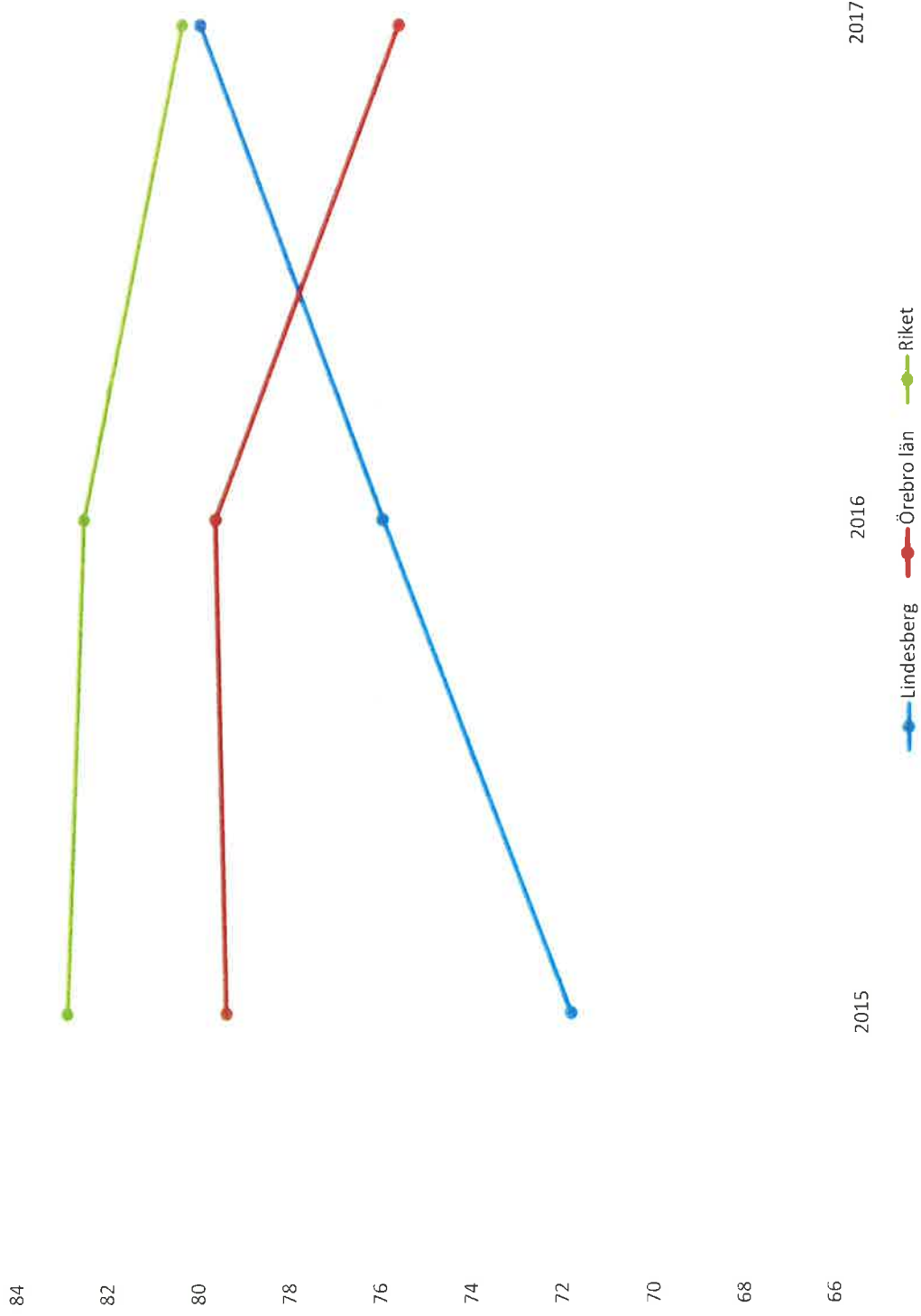
Statistik

Björn Österby

Elever i årskurs 9 som är behöriga till yrkesprogram



Betyg årskurs 6, andel som uppnått kunskapskraven (A-E) i alla ämnen



Utmaningar och omvärlden

Peter Lundell

Framtida utmaningar...

- Digitaliseringen, både tekniskt och pedagogiskt
- Modersmål och studiehandledning
- Nyanländas lärande
- Statsbidrag, riktade eller in i ordinarie bidrags-
”påse”
- Timplaneförändringar- skolskjuts
- Skolval- förskoleval

REKRYTERING

RESULTAT

STÖD TILL ELEVER

Mol

Integration

▪ Kollegor/arbetslag

Förutsättningar



Lön

Stödfunktioner

Lokaler

REKRYTERING

Behöriga lärare

Förutsättningar



Fortbildning

Fokus på undervisning

A 28

SÄRSKILDA GRUPPER

Tuvan/C 13

Utspridda

SÄRSKOLAN

Lokaler

Ökat elevantal

Organisation

Kvalitet

Mol

Rekrytering

STÖD för elever

Frånvaro

Organisation

SKOLORS STRUKTUR

Ökade behov

Ökat elevantal

OPTIMERA VÅRA RESURSER

INDESBERGS
KOMMUN

Ökat elevantal

Hur använder vi
våra medel bäst

Skolskjuts

Timplan

Socio-ekonomiska
skillnader

Utmaningar

Digitalisering

Nyanländas
lärande

”Behålla”
statsbidrag

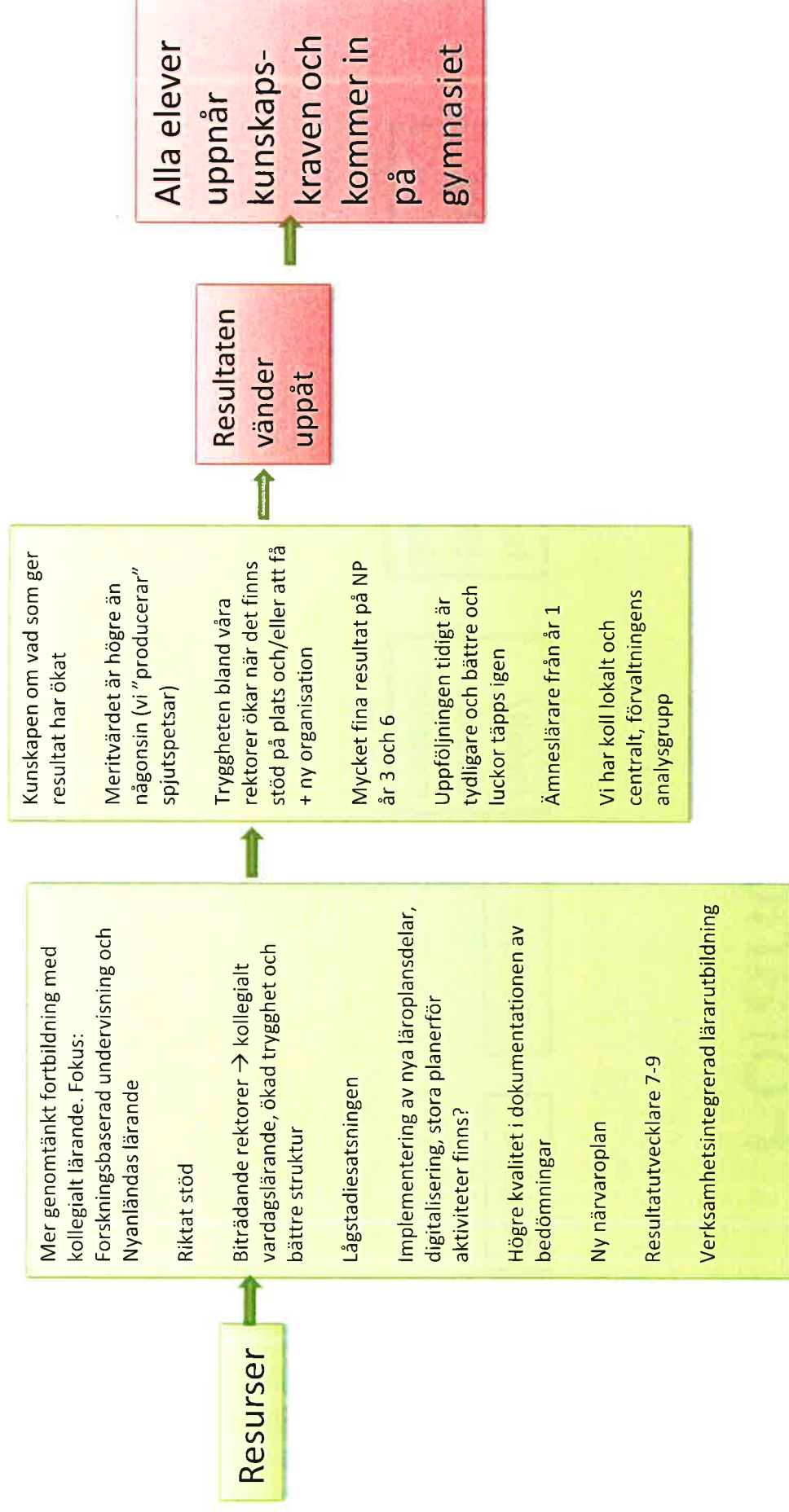
Utvecklingsarbete för ökade resultat

Åsa Jönsson

Förändringshypotes



Förändringshypotes



Skolstruktur i Lindesbergs tätort

Henrik Arenvang & Irene Eriksson

Utgångspunkter och nuläge

Nya grundskolor i Lindesberg

- Stora underhållsbehov av nuvarande skolorna, Stadsskogsskolan, Kristinaskolan och Brotorpsskolan.
- Grundskolorna i Lindesberg har idag en underkapacitet, som negativt påverkar elevernas och personalens arbetsmiljö.
- Framtida befolkningsprognoser och förmodade elevökningar i Lindesbergs tätort.
- Svårigheter att finna behörig personal. Attraktiv arbetsgivare.
- Hållbar långsiktig samhällsutveckling för Lindesberg
- *Begränsning i kapacitet för måltidsenhetens produktion. Uppfyller inte ställda krav från gällande arbetsmiljö / lagstiftning.*
- *Lär- och arbetsmiljö för särskolans samtliga verksamheter.*

Grundskolan F-6 i Lindesbergs tätort, VT 2018

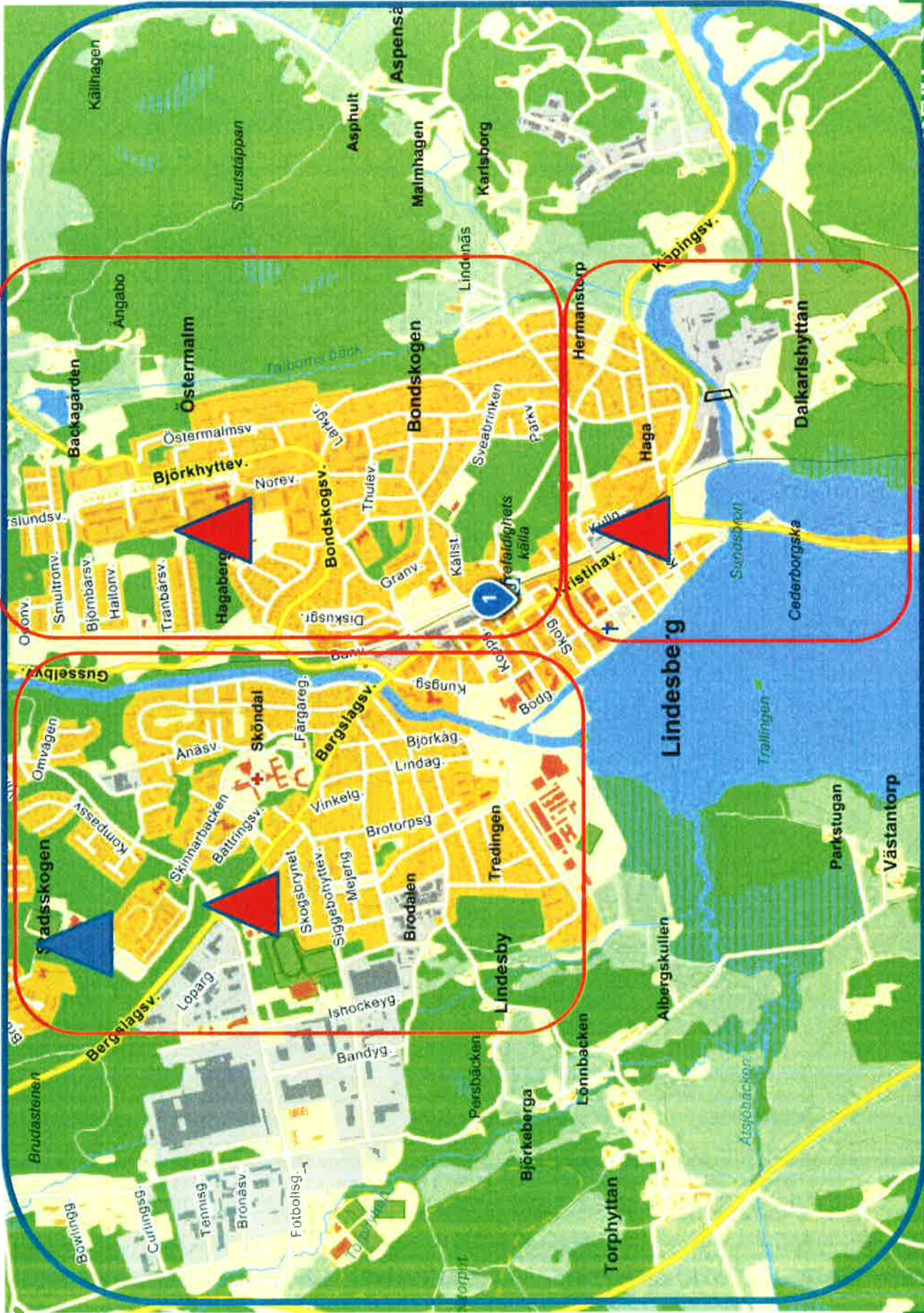
	F	1	2	3	4	5	6	Total
BJÖRKHAGASKOLAN, 350	55	48	62	68	61	46	51	391
BROTORPSSKOLAN, 300	53	50	43	52	62	55	46	361
KRISTINASKOLAN, 175	25	25	39	30	31	36	20	206
SUMMA, 825	133	123	144	150	154	137	117	958

5 klasser i varje årskurs

Grundskolan F-6 i Lindesbergs tätort, HT 2021

F	1	2	3	4	5	6	Total
BJÖRKHAGASKOLAN, 550	78	78	78	78	78	78	550
BROTORPSSKOLAN, 550	78	78	78	78	78	78	550
KRISTINASKOLAN, 0							
SUMMA, 825 /1100	156	156	156	156	156	156	958/ 1100

6 klasser i varje årskurs, 3 klasser på Björkhagaskolan och 3 klasser på Brotorpskolan





Björkagaskolan F-6

Lindbackaskolan 7-9

Brotorpskolan F-6

Inflyttning

- HT 2018 Björkhagaskolan
- VT 2019 Gymnastiksal Björkhagaskolan
- VT 2021 Lindbackaskolan
- HT 2021 Nya Brotorpskolan



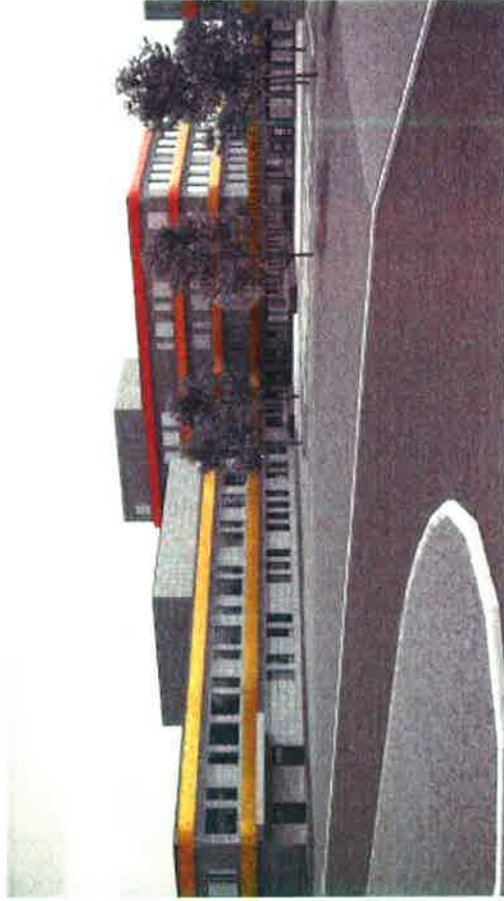
Brotorpskolan och Lindbackaskolan

SITUATIONSPLAN - ÖVERSIKT





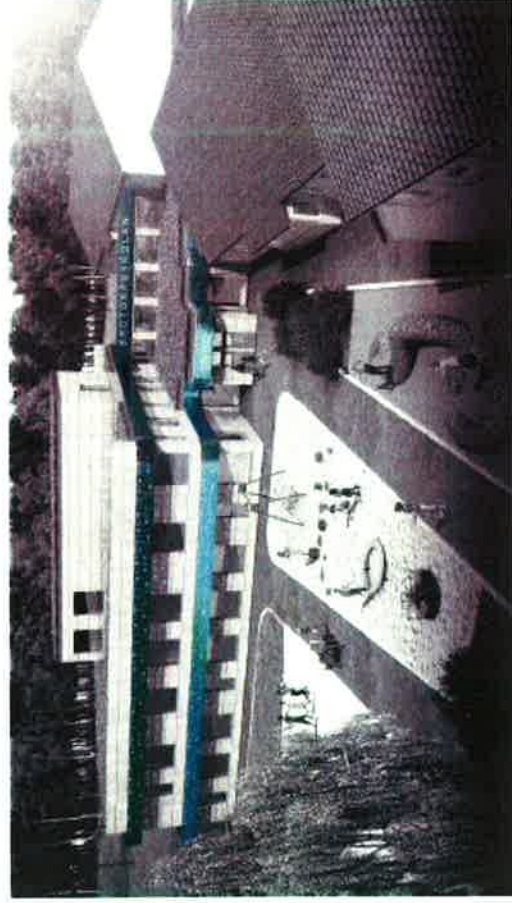
VY FRÅN SÖDER HUS 09-11



VY FRÅN NORR HUS 08,, 10, 11, 12



KVALLSVY FRÅN SÖDER HUS 09-11



VY FRÅN VÄSTER HUS 03,04,07

Framtiden för Lindesberg

- Nyrenoverade och nya skolor i centrala Lindesberg
 - Kapacitet F-6 (1100 elever, idag 825)
 - Kapacitet 7-9 (600 elever, idag 500)
 - Särskola och särskilda undervisningsgrupper får ändamålsenliga lokaler
- Två F-6 skolor, ger gemensam pedagogisk struktur och likvärdig skola
- Lär- och arbetsmiljö för särskolans samtliga verksamheter.
- Produktionskök för 3000 portioner
- Attraktiv arbetsgivare, för både skolan och måltidsenheten
- Hållbar långsiktig samhällsutveckling för Lindesberg
- Möjliga bostäder i Kristinaskolan och Stadskogsskolan

Skoldebatt och frågor



Rutiner för ökad skolnärvaro

Förslag till beslut

Barn- och utbildningsnämnden tackar för informationen.

Ärendebeskrivning

Vid barn- och utbildningsnämndens sammanträde i juni 2018 redovisar utvecklingsstrategen förvaltningens nya rutiner för ökad skolnärvaro samt tillhörande implementeringsplan.

Rutinerna för ökad skolnärvaro syftar till att stödja en hög närvaro i grundskolan samt fungera i linje med ett närvarofrämjande synsätt. De ska ta hänsyn till arbetet med alla typer av frånvaro, både giltig och ogiltig och erbjuda ett stöd till skolan i arbetet med att identifiera och åtgärda elevers frånvaro.

Rutinerna är uppdelade i tydliga steg, med ansvarsfördelning och åtgärder och följer frånvaro från dag 1 fram till ett eventuellt föreläggande från huvudmannen. Rutinen kompletteras även med ett antal dokument som beskriver och stöttar mentor, rektor och förvaltning i arbetet.

Maj – juni 2018

Översiktlig information om rutinen till pedagoger.

Juni 2018

Rutinen presenteras för grundskolans rektorer.

Augusti 2018

Information och stöd till rektorer inför införandet. Genomgång av rutinen med personal på respektive enhet.

September 2018

Föreläsning för personal av Malin Gren Landell. Ev. tema på BUF-SOC-dagarna.

Våren 2019

Ev. tema på någon av vårens föräldraföreläsningar.

Henrik Arenvang
Förvaltningschef

Björn Österby
Utvecklingsstrateg

BUN § 60

Dnr: BUN 2018/34

Ny lärarutbildning på Karlstads universitet

Beslut

Barn- och utbildningsnämnden beslutar att:

Tacka för informationen.

Ärendebeskrivning

I höst startar Grundlärarprogrammet: Verksamhetsintegrerat program 4–6, som är en ny utbildning på Karlstads universitet. Studenterna på programmet kommer att studera på 75 procent och arbeta på 50 procent, samtidigt som de får lön under studietiden.

Den nya utbildningen vänder sig till dem som vill arbeta som lärare i grundskolan för årskurs 4–6. Tre dagar i veckan kommer studenten att arbeta verksamhetsintegrerat i en kommun och två dagar i veckan är avsatta för individuella studier och arbete i studiegrupp. Utbildningen omfattar 240 högskolepoäng, men eftersom studietakten är på 75 procent blir programmet på elva terminer.

Utbildningen genomförs i nära samverkan med flertalet av regionens kommuner samt Lindesbergs kommun. Som student på programmet tillhör hen en kommun som blir hens arbetsgivare under studietiden och där utförs den verksamhetsintegrerade delen av utbildningen. Kommunerna tar i sin tur ett arbetsgivaransvar och betalar ut lön till studenterna under studietiden.

Meddelas för åtgärd:

Meddelas för kännedom:

Tidplan

- HT 2018 Björkhagaskolan
- VT 2019 Gymnastiksal Björkhagaskolan
- VT 2021 Lindbackaskolan
- HT 2021 Nya Brotorpskolan

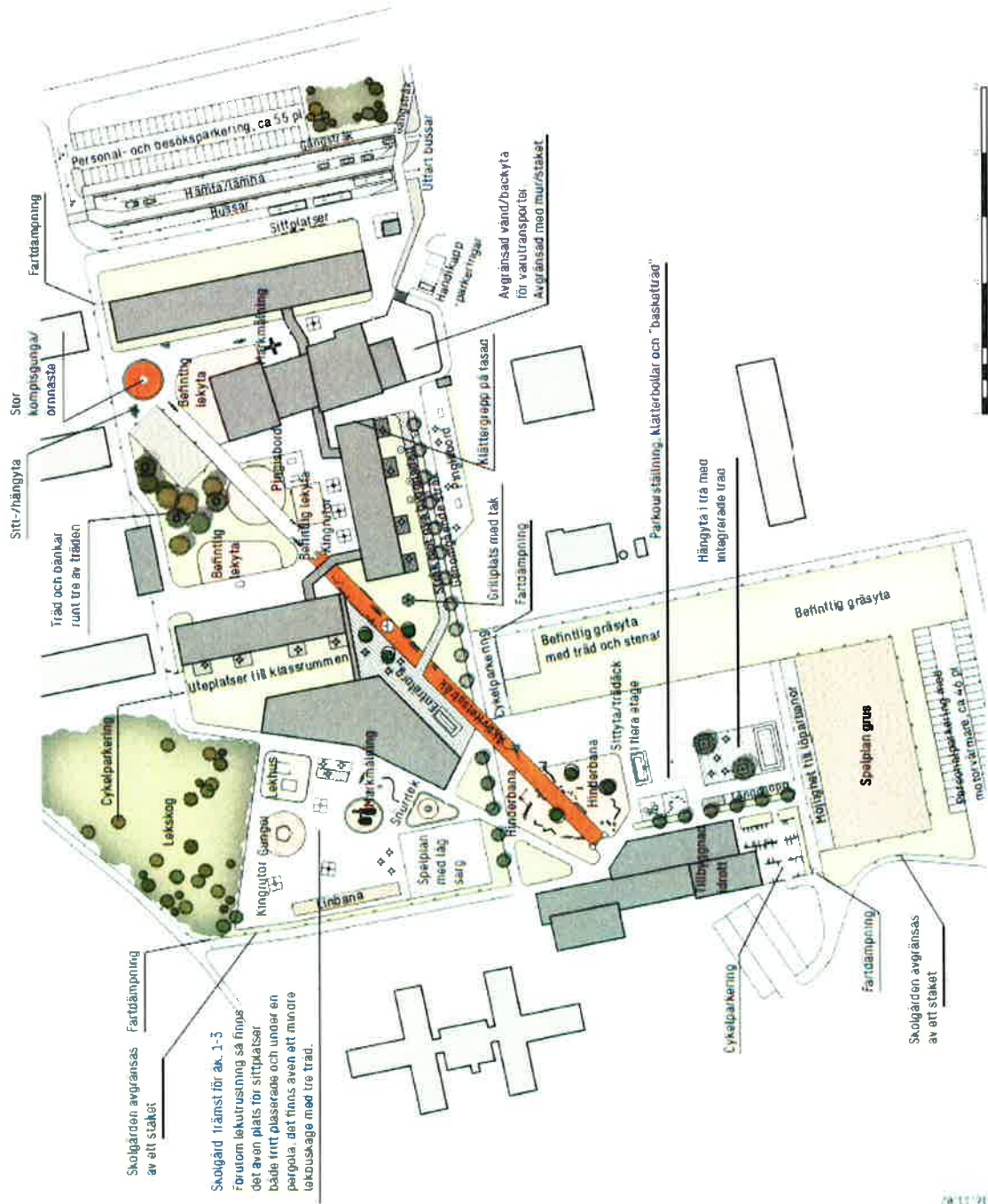
Ekonomisk kalkyl

Projekt Ny grundskola Lindesberg	2018	2019	2020	2021
Beslut 2014 (KF)	2 500	10 000	10 000	10 000
Beslut 2017 (KF)	-	3 900	12 600	12 600
Summa	2 500	13 900	22 600	22 600
Ny hyra Björkhagaskolan	2 813	6 752	6 752	6 752
Hyresrabatt	-	1 100	-	1 100
Hyresökning	2 355	5 652	5 652	5 652
Ny hyra Brotorpskolan			3 608	3 608
Hyresrabatt			-	723
Hyresökning			2 885	2 885
Ny hyra Lindbackaskolan				31 021
Hyresrabatt				-
Hyresökning				23 927
Avgår hyror (inklusive hyresrabatt, dvs netto)				
Kristinaskolan				-
Stadsskogsskolan				-
Summa				- 10 100
Tillfälligt				
Städ (Björkhaga - Kristinaskolan)		500	500	
Särskola		300	300	
Ökad ram	2 500	13 900	22 600	22 600
Ökad hyreskostnad	2 355	6 452	9 337	22 364
Skilnad	145	7 448	13 263	236

Björkhagaskolan

BJÖRKHAGASKOLAN Lindesberg

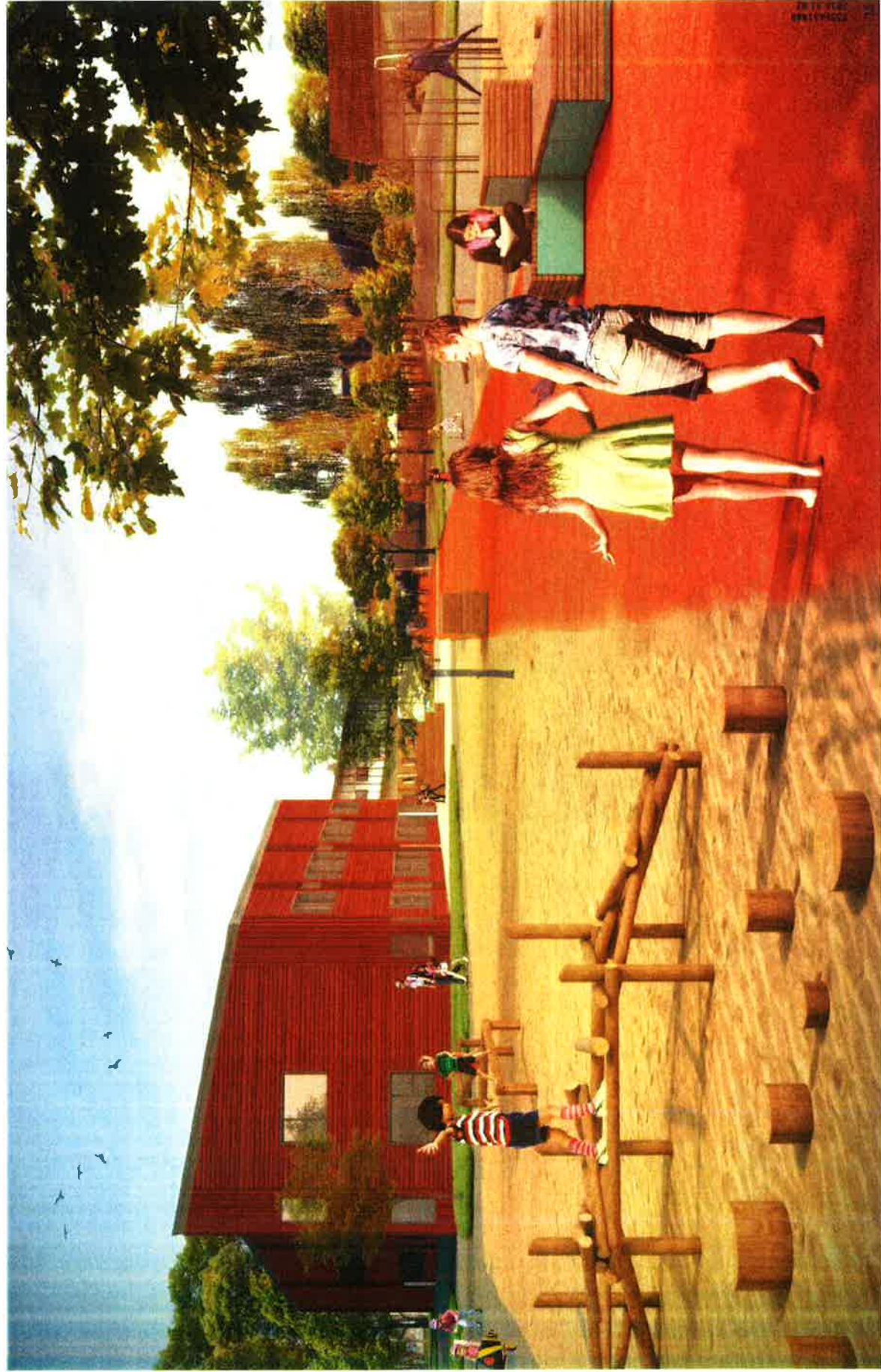
Utformning



Skolgården avgränsas av ett staket

Skolgård trämst för åk. 1-3
Forum lekutrustning så finns
det även plats för sittplatser
både fritt placerade och under en
pergola. det finns även ett mindre
lekutskage med tre träd.

Skolgården avgränsas
av ett staket



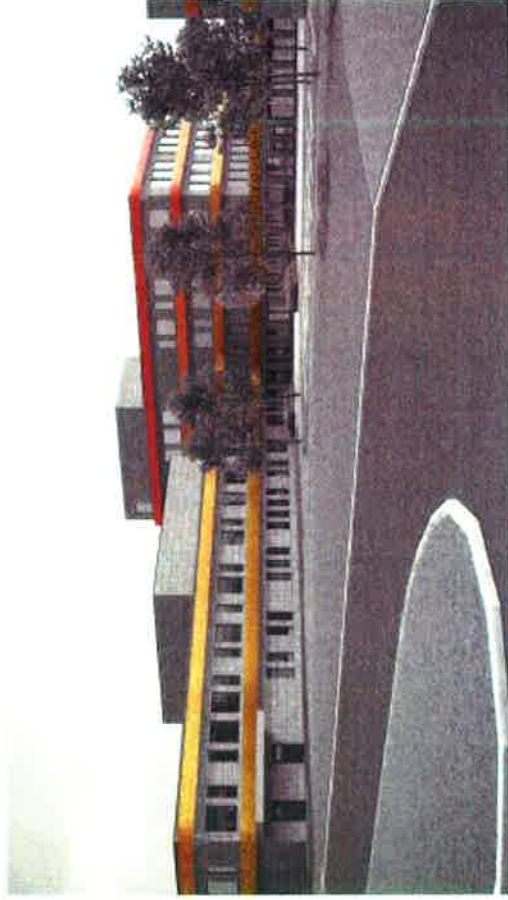
Brotorpskolan och Lindbackaskolan

SITUATIONSPLAN - ÖVERSIKT





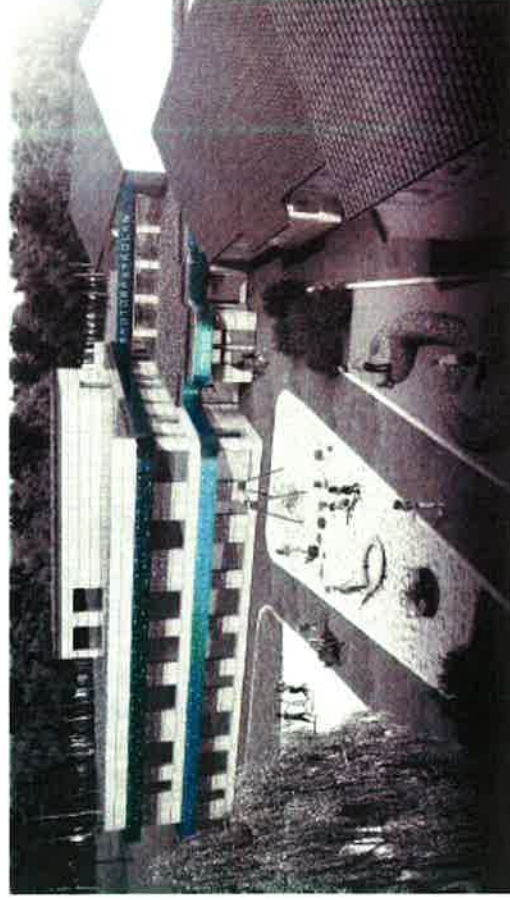
VY FRÅN SÖDER HUS 09-11



VY FRÅN NORR HUS 08,10,11,12



KVALLSVY FRÅN SÖDER HUS 09-11



VY FRÅN VÄSTER HUS 03,04,07

Framtiden för Lindesberg

- Nyrenoverade och nya skolor i centrala Lindesberg
 - Kapacitet F-6 (1100 elever, idag 825)
 - Kapacitet 7-9 (600 elever, idag 500)
 - Särskola och särskilda undervisningsgrupper får ändamålsenliga lokaler
- Två F-6 skolor, ger gemensam pedagogisk struktur och likvärdig skola
- Lär- och arbetsmiljö för särskolans samtliga verksamheter.
- Produktionskök för 3000 portioner
- Attraktiv arbetsgivare, för både skolan och måltidsenheten
- Hållbar långsiktig samhällsutveckling för Lindesberg
- Möjliga bostäder i Kristinaskolan och Stadskogsskolan

Uppföljning, Retroaktiv avgiftskontroll 2016 (2015-2014)

Förslag till beslut

Förvaltningen föreslår nämnden att tacka för informationen gällande retroaktiv avgiftskontroll

Bakgrund

433 hushåll är skyldiga tillsammans **1.165 tkr** (927 tkr och 816 tkr)

85 hushåll har fordran på tillsammans **213 tkr** (147 tkr och 191 tkr)

Programlicensen kostar ca 100.000 kr

Konsultkostnader ca 10.000 kr

Nästa retroaktiva avgiftskontroll gäller inkomståret 2017 och kommer att genomföras maj 2019.

Lindesberg 2018-05-23

Henrik Arenvang

Claes Wilsson



Förslag till beslut

Förvaltningen föreslår nämnden besluta

- Att ge Kulturskolan Garnalia uppdraget att fortsätta med den existerande gruppen inom Lindesbergs stjärnor och att den blir en del av ordinarie verksamhet på kulturskolan.
- Att starta ytterligare grupp (pensionärsgrupp) för vuxna funktionshindrade inom "Lindesbergs stjärnor".
- En ramökning med 120 000kr till kulturskolan för att bedriva dessa verksamheter.

Ärendebeskrivning

Lindesbergs Stjärnor är en grupp vuxna funktionshindrade som träffas och repeterar regelbundet sedan hösten 2010. Gruppen började först som enbart musik- och sånggrupp men har sedan inriktat sig på att jobba med musik och teater. Förutom att spela på äldreboenden genomför gruppen varje år en större show för betalande publik.

För närvarande består gruppen av 11 medlemmar. För de enskilda i gruppen har verksamheten varit väldigt viktig i deras personliga utveckling. Det handlar inte bara om en social utveckling utan också om utveckling av individernas självförtroende och självkänsla.

Lindesbergs stjärnors verksamhet är viktig för gruppen funktionshindrade. Gruppen har haft en stor publik som fått ta del av hur till synes omöjliga saker blivit möjliga. Stora hinder kan överkommas vilket inspirerar alla människor, funktionshindrad eller ej. Kulturskolan ser Lindesbergs Stjärnor som ett viktigt integrationsarbete.

Eftersom gruppen räknas till vuxna ryms inte verksamheten inom kulturskolans ordinarie uppdrag. Vuxenverksamhet inom kulturskolan ska bära sina egna kostnader. Avgiften är därav satt till 1 000 kr per deltagare/termin vilket är mycket för denna grupp som oftast har väldigt små medel. Trots avgiften på 1 000 kr bär inte verksamheten sina egna kostnader. Deltagaravgiften har varit densamma sedan 2012. Att ta ut en högre avgift ser vi inte som en framkomlig väg för gruppen.

Det finns önskemål om att starta en pensionärsgrupp, för de äldre i Lindesbergs Stjärnor. Det skulle ge oss en möjlighet att ta in många av de som nu står i kö. Att starta ytterligare en grupp ryms varken inom kulturskolans budgetram eller inom verksamheten för kulturskolans nuvarande uppdrag.

Ärendets beredning

Ärendet är handlagt av rektor för kulturskolan Garnalia, Barn- och utbildningsförvaltningen.

Förvaltningens ståndpunkt/motivering till beslutet**Konsekvenser**

Kulturskolan har lärarkompetensen för att bedriva undervisning för vuxna funktionshindrade i form av Lindesbergs stjärnor. Förutsättningen för Lindesbergs stjärnors fortlevnad är att kulturskolan får medel avsatt i budget. Kostnaden för att bedriva två grupper inom Lindesbergs stjärnor är 120 000 kr/år. Dessa medel finns inte i kulturskolans ordinarie verksamhetsbudget.

Henrik Arenvang
Förvaltningschef

Erik Lundqvist
Handläggare

Meddelas för åtgärd:**För kännedom:****Bilagor:**

Lindesbergs Kommun

2018-03-22

Barn och utbildningsnämnden

Säkerheten Lindeskolan

Jag önskar i och med denna skrivelse göra Barn och Utbildningsnämnden i Lindesberg uppmärksam på säkerhetsbrister på Lindeskolan vid större hot eller akuta situationer.

Lindeskolan saknar system för skolledningen att snabbt nå ut med meddelande till personalen. Skolområdet består av flera skolbyggnader över en ganska stor yta. Om skolledningen snabbt behöver nå personal och elever exempelvis vid hotsituation, är det i nuläget svårt och kommer att ta tid. Att kunna nå ut med riktig information och skapa lugn har en viktig funktion. Det är också viktigt att kunna meddela hur personal skall agera. Skall man exempelvis stanna kvar i skolbyggnaden eller lämna skolområdet?

Lindeskolan saknar ett modernt låssystem. Dörrarna till skolbyggnaderna står under dagarna uppställda. På morgonen låser vaktmästare upp manuellt och vid skoldagens slut låses de manuellt. Uppskattningsvis rör det sig om ca 40 dörrar på ett ganska stort skolområde. Utöver den manuella låsningen finns 2 st tagsystem som regleras via dator. Det är två helt olika system som inte kommunicerar med varandra, har helt skilda strukturer och handhavande.

Skall dörrar till de olika husen låsas akut måste vaktmästare springa mellan husen och manuellt låsa dörrarna. Utöver det måste han via dator låsa de två tagsystemen. Lindeskolans vaktmästare uppskattar att detta som snabbast kan göras på 15 minuter.

De öppna dörrarna innebär att obehöriga kan gå in i skolbyggnader om de önskar. Lindeskolan är så pass stor arbetsplats (Ca 200 personal 1 000 elever) att man inte kan känna igen vilka som hör till skolan. Att obehöriga vistas i skolbyggnader förekommer, dels enskilda individer men även grupper. Med ett tag system kan man begränsa tillträde genom dörrar till personal och elever.

Jag önskar:

- Barn och Utbildningsnämndens synpunkter på säkerheten vid Lindeskolan vid större hot eller akuta situationer.
- Förslag på eventuella åtgärder och tidsplan för dess utförande.



Johan Wennman

Huvudskyddsombud Lärarnas Riksförbund

Johan.wennman@lindesberg.se

LINDESBERGS KOMMUN
gemensamt arbetsutskott
Barn- och utbildningsnämnden
och Socialnämnden

SAMMANTRÄDESPROTOKOLL
Sammanträdesdatum
2018-05-03

Plats och tid Leja sammanträdesrum i Lindesberg, kl 08.30-10.00

Beslutande *Socialnämndens arbetsutskott*
Susanne Karlsson (C) ordf
John Omoomian (S) vice ordf
Sven-Erik Larsson (M)
Virosa Viberg (SD)
Bo Stenberg (S)
Barn- och utbildningsnämndens arbetsutskott
Linda Svahn (S) ordförande
Kent Wanberg
Pär Ove Lindqvist (M)
Zaki Habib (S)
Mats Scijboldt (SD) tjänstgörande, ers Pamela Hopkins

Övriga deltagande Madde Gustavsson, socialchef
Henrik Arenvang, förvaltningschef barn- och utbildningsförvaltningen
Christian Kokvik, enhetschef elevhälsan
Jessica Brogren, sekreterare

Utses att justera Bo Stenberg ersättare Zaki Habib § 6–10

Justeringens plats och tid Kanslienheten den 17 maj 2018

Underskrifter

Sekreterare
Jessica Brogren

Ordförande
Susanne Karlsson

Justerare
Bo Stenberg

ANSLAG – BEVIS

Protokollet är justerat. Justeringen har tillkännagivits genom anslag

Organ Socialnämnden/barn- och utbildningsnämndens arbetsutskott

Sammanträdesdatum 2018-05-03

Anslag sätts upp 2018-05-17 Anslaget tas ned 2018-06-11

Förvaringsplats Kommunkansliet

för protokollet

Underskrift
Utdragsbestyrkande

ÄRENDEFÖRTECKNING

SN/BuN au § 6	Förtydligande av grundskolans uppdrag och socialförvaltningens uppdrag
SN/BuN au § 7	Arbete med föräldrar i hemmiljö
SN/BuN au § 8	Boendestöd
SN/BuN au § 9	Familjecentralen
SN/BuN au § 10	Föräldraskapsstöd

Justerande

B.S. Jek

Utdragsbestyrkande

SN/BUN au § 6

Dnr BUN

Förtydligande av grundskolans uppdrag och socialförvaltningens uppdrag

Beslut

Arbetsutskotten beslutar att:

Tacka för information och arbetsutskotten ställer sig bakom handlingsplanen, med förändring att namn på ansvarig tjänsteman byts ut mot funktion/tjänst.

Ärendet

Vid gemensamt arbetsutskott i februari beslutades om tidplan:

8 mars	Presidieträff: Resultatet av ovanstående punkter presenteras. Förvaltningarna får nytt uppdrag att ta fram handlingsplan baserad på resultatet av det första uppdraget.
19 april	Presidieträff: Grovskiss till handlingsplan presenteras
3 maj	Gemensamt au: Handlingsplan presenteras

Vid gemensamt arbetsutskott i maj år 2018 presenterades handlingsplan för barn- och utbildningsförvaltningen och socialförvaltningen omfattande områden som:

- Rutin orosanmälningar
- Förtydligande LVU
- Korttidssyn LSS9:7
- Bostad med särskild service för unga LSS 9:8 i kombination med skolgång
- Förtydligande LSS
- Skolnärvaro
- Ökad samverkan skola-socialtjänst-externa aktörer

Delges:

Förvaltningschefer

SN/BUN au § 7

Dnr

Arbete med föräldrar i hemmiljö

Beslut

Arbetsutskotten tackar för informationen.

Ärendet

Förvaltningschef vid socialförvaltningen Madde Gustavsson informerar arbetsutskotten om arbetet med föräldrar i hemmiljö.

Tidigare har nämnderna tagit 500 tkr ur budgeten till en gemensam pott. Under år 2018 har socialförvaltningen tagit tillbaka 500 tkr från gemensam potten till individ och familj för att arbeta med barn och föräldrar i hemmiljö.

Det handlar familjer ska hitta metoder och rutiner så att det fungerar för barnen. Det kan bland annat handla om att barnen ska få frukost, ha väskan packad med rätt saker till skolan mm. Det är en del i boendestöd, med biståndsbeslut till barnet. I de familjer där föräldrar har föräldraförmåga men inte struktur. Gemensamt samarbete med skolan, inte aktivt sökt från föräldrarna.

Delges:

Förvaltningschefer

Justerande

B.S. Sel

Utdragsbestyrkande

SN/BUN au § 8

Dnr

Boendestöd

Beslut

Ärendet utgår

Ärendet

Delges:

Förvaltningschefer

SN/BUN au § 9

Dnr

Familjecentralen

Beslut

Arbetsutskotten tackar för diskussionen.

Ärendet

Socialnämnden fick vid beredande nämnd i april besök av familjecentralen som omfattar öppen förskola, delar av BVC (barnvårdscentral), BMM (barnmorskemottagning) samt socialtjänstens familjestöd.

Från det mötet tar socialnämndens ledamöter med sig frågan om att öppna förskolan på familjecentralen har stängt under skollov.

Förvaltningschef för barn- och utbildningsförvaltningen Henrik Arenvang redogör för öppettider för öppna förskolan.

Barn- och utbildningsnämnden har tidigare prioriterat uppstart av familjecentral i Fellingsbro, med finansieringen av § 37 medel, istället för att utöka öppettiderna i Lindesberg.

Delges:

Justerande

B.S. Sel

Utdragsbestyrkande

SN/BUN au § 10

Dnr BUN

Föräldraskapsstöd

Beslut

Arbetsutskotten tackar för information.

Ärendet

Nämndernas arbetsutskott får ta del av utvärdering av den första föreläsningen Hur blir jag den förälder jag önskar att vara och hur bygger vi självförtroende hos oss själva och våra barn med Mia Börjesson, som hölls måndagen den 5 mars.

Kommande föreläsningar är:

- Cannabis en lycksalig väg till fördumning, Fred Nyberg den 3 maj
- Konsten att rädda liv, Ullakarin Nyberg 4 september
- Barnläkarråd kring vanliga småbarnsbesvär, Lars Dagsson den 7 november.

Föreläsningarna är ett arbete i samarbete mellan: Lindesbergs kommun, Folkhälsoteamet norra Örebro län, Svenska kyrkan, Sensus studieförbund, Studieförbundet, Rädda Barnen, Örebro läns idrottsförbund & SISU idrottsutbildarna, Region Örebro län.

Delges:

Justerande

B.S. Sel

Utdragsbestyrkande

BUN § 68

Dnr: BUN 2018/69

Linje 14

Beslut

Barn- och utbildningsnämnden beslutar att:

Förvaltningschef får i uppdrag att utreda vad som krävs av kommunen både ekonomiskt och i andra åtaganden för att gå vidare med ett deltagande i Örebro universitets arbete med Linje 14.

Återrapport till nämnden i juni år 2018.

Ärendebeskrivning

Pia Riddarby, Örebro universitet verksamhetsansvarig besökte beredande nämnd i april år 2018 för att presentera Linje 14.

Linje 14 är ett samverkansprojekt mellan Örebro universitet och Örebro kommun som funnits sedan 2003. Linje 14 syftar till att fler ungdomar som växer upp i studieovana miljöer på väster i Örebro ska studera vidare på universitet eller högskola efter gymnasiet.

Detta genom en mängd olika aktiviteter såsom läxhjälp, studieteknikkurser, förebildsdagar, studiebesök, mentorsprojekt samt Summer College på Örebro universitet, ges ungdomarna på samarbetskolorna möjlighet att träffa representanter för Örebro universitet varje vecka.

Meddelas för åtgärd
Förvaltningschef
För kännedom
Verksamhetschef Gr



Barn- och utbildningsförvaltningen
 Jessica I Andersson
 0581-811 80
 jessica.i.andersson@lindesberg.se

Barn- och utbildningsnämnden

Statsbidrag från Skolverket för personalförstärkning inom Elevhälsa

Förslag till beslut

Förvaltningen vill informera om förändrat statsbidrag inom Elevhälsa.

Ärendebeskrivning

Skolverkets statsbidrag för personalförstärkning inom Elevhälsa finansierar verksamhet i Lindesbergs kommun. Det är Barn- och utbildningsförvaltningen genom chef för elevhälsa, ekonom och förvaltningschef som ansöker, rekviderar och följer upp statsbidraget.

Beviljat statsbidrag beräknas utifrån fastställda schablonbelopp för var och en av de sex personalkategorierna som omfattas av förordning (2016:400) om statsbidrag för personalförstärkning inom elevhälsan.

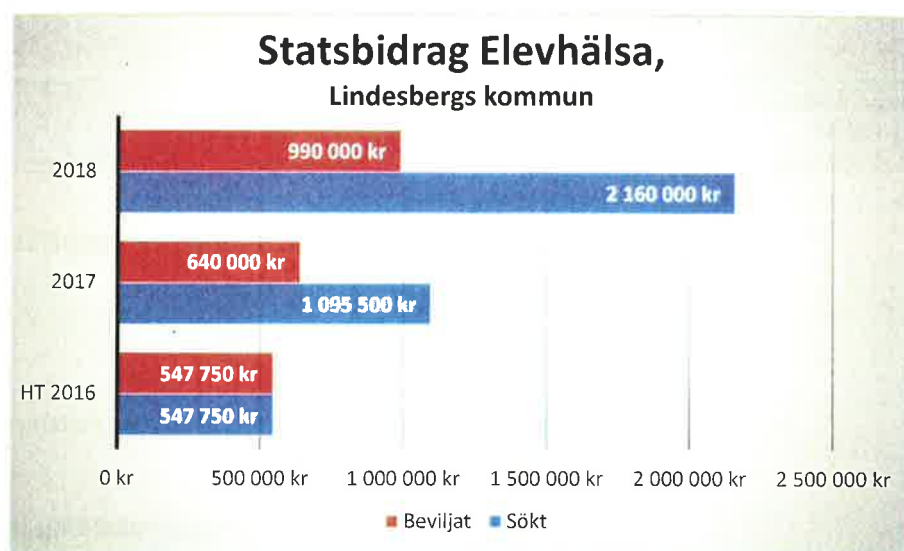
Bidraget ska gå till att anställa eller ge uppdrag åt skolläkare, skolsköterskor, skolkuratorer, skolpsykologer, speciallärare och lärare med specialpedagogisk kompetens. Eftersom det handlar om personalförstärkning ska den genomsnittliga personaltätheten öka jämfört med de två föregående åren. Lindesbergs kommun kan dels söka för att bibehålla det utökade antal tjänster som tidigare finansierats med bidrag och dels för att utöka inom någon eller flera av personalkategorierna.

Kommunala och fristående huvudmän söker för verksamheterna förskoleklass, grundskola, grundsärskola, specialskola, sameskola, gymnasieskola och gymnasiesärskola.

Beslut för innevarande år kommer oftast under senare delen av vårterminen. 19 april 2018 beslutade Skolverket om årets fördelning mellan huvudmän som ansökt.

Skolverket fördelar totalt 284 500 000 kr för 2018 och har fått 578 ansökningar. 190 fick bifall, 332 delvis bifall och 56 fick avslag.

Så här har det sett ut för Lindesbergs kommuns Elevhälsa:



Skolverkets beslut hösten 2016 medgav på helårseffekt 2017 ca hälften av satsningen 2017. I ansökningsomgång 2018 sökte Lindesbergs kommun för flera av personalkategorierna men beviljades enbart statsbidrag för personalförstärkning av skolpsykolog. Nytt är dock att Skolverket beviljar omfördelning mellan personalkategorier under vissa förutsättningar.

Skolverket har inför 2018 fått in fler ansökningar än vad det finns i bidrag att fördela. Därför har Skolverket gjort urval. Det innebär för Lindesbergs kommun att 990 000 kr beviljats av sökt bidrag 2 160 000 kr för 2018. Skäl till beslut är att huvudmän med låg personaltäthet ska prioriteras och att Lindesbergs kommun inte tillhör den urvalsgruppen.

Skolverkets urval innebär att statsbidrag för skolpsykolog prioriteras före ansökningar av skolläkare, skolsköterska och skolkurator. Skolverket anger också att personalförstärkning för förskoleklass och eller årskurs 1–3 och eller 4–6 prioriteras.

Sökande är skyldig att redovisa hur bidraget har använts. Återbetalnings-skyldighet finns för den som tagit emot statsbidrag enligt förordning (2016:400), där en del är krav om uppgiftsinlämnande till Skolverket.

Historik

Hösten 2016 ansökte Lindesbergs kommun 547 750 kr, beviljades hela beloppet och fick redovisningen godkänd med 0 kr i återkrav.

2017 ansökte Lindesbergs kommun 1 095 500 kr och beviljades 640 000 kr. *Redovisning höst 2018.*

2018 sökte Lindesbergs kommun 2 160 000 kr och beviljades 990 000 kr. *Redovisning höst 2019.*

Jessica I Andersson
Ekonom



Barn- och utbildningsförvaltningen (1)
Henrik Arenvang
0581-811 86
Henrik.Arenvang@lindesberg.se

Barn- och utbildningsnämnden
Budgetberedning KS
Kommunstyrelsen

Komplettering Konsekvensbeskrivning budget 2019

Förslag till beslut

Förvaltningen föreslår nämnden besluta om ramminskning enligt alternativ x och dess tillhörande konsekvensbeskrivning, samt sända vidare konsekvensbeskrivningen till kommunstyrelsens budgetseminarium 28 augusti 2018.

Ärendebeskrivning

Preliminära budgetramar för Mål- och budget 2019-2021 gäller enligt verksamhetsplan med reduceringar på 7 Mnkr från år 2019 och ytterligare 21 Mnkr från år 2020.

Nämnderna ska besluta om tillkommande konsekvensbeskrivningar som fokuserar på effekterna för verksamheten av de givna ramarna.

Handlingar ska lämnas till ekonomienheten senast 17 augusti 2018.

Barn- och utbildningsnämnden har beslutat om ramminskning på 8,3 miljoner och där även konsekvensbeskrivning från verksamheten ingår.

Ramminskning 2019 enligt beslut i Barn- och utbildningsnämnden, maj

Förskola	-0,9
Grundskola	-2,0
Gymnasieskola	-4,6
Fritidshem	-0,2
Gemensam verksamhet	-0,2
Central verksamhet	-0,15
Särskola	-0,15
Kulturskola	-0,1
	-8,3

Enligt beslut i Kommunstyrelsen 5 juni 2018 ska en komplettering göras från Barn- och utbildningsnämnden med ytterligare -1 mnkr för 2019

Ärendets beredning

Tre olika alternativ har tagits fram av förvaltningschef och verksamhetscheferna.

Alternativ 1

Minskad ram till Fritidsklubb Björkhagaskolan	-0,7
Minskad ram till Fritidshem i hela kommunen	-0,3
	-1,0

Alternativ 2

Minskad ram till Familjecentralerna	-0,7
Minskad ram till förskolan	-0,3
	-1,0

Alternativ 3

Minskad ram till idrottscollege	-0,7
Minskad ram för interkommunala kostnader	-0,3
	-1,0

Det går att välja ett alternativ – 1,0 eller kombinera två alternativ så att minskningen blir -0,7 – 0,3

Förvaltningens ståndpunkt/motivering till beslutet

Förvaltningen har tagit fram tre alternativ där nämnden får besluta vilket eller vilka verksamheter som ska minska sina ramar.

Förvaltningen anser att vilket alternativ som väljs, så kommer det att få stor påverkan för verksamheterna som redovisas under rubrik ”Konsekvenser”.

Konsekvenser

Alternativ 1

Minskad ram för Fritidsklubb med 0,7 mnkr innebär att den läggs ner på Björkhagaskolan. Fritidsklubb vänder sig till alla elever i skolår 4-6 som går på Björkhagaskolan. Fritidsklubb är öppen varje dag efter skolans slut och stänger kl 17 alla dagar.

Minskad ram med -0,3 mnkr gällande fritidshem ger färre personal och större barngrupper på fritidshem.

Alternativ 2

I Lindesbergs kommun finns två familjecentraler. En på Kristinavägen 49D i Lindesberg och en på Torgvägen 3 i Fellingsbro.

Familjecentralerna fungerar som en öppen mötesplats för blivande föräldrar och föräldrar med barn i åldern 0-6 år. Här finns möjlighet att leka, fika och få hjälp och stöd i föräldraskapet

Konsekvensen blir att Barn- och utbildningsförvaltningen inte har någon familjecentral. Det kommer inte påverka någon personal, utan effekten blir för föräldrar som inte har någon familjecentral att besöka.

Minskad ram inom förskolan med -0,3 mnkr innebär färre personal och större barngrupper.

Alternativ 3

Idrottsscollegie vänder sig till gymnasieelever som vill kombinera idrott och gymnasiestudier. Det går ungefär 150 elever på idrottsscollegie / Lindeskolan.

Det finns elever från Lindesberg och från andra kommuner på idrottsscollegie.

Det finns inriktningar på följande sporter: Dans, fotboll, judo, handboll, ishockey, volleyboll, innebandy, rytmisk gymnastik och övriga idrotter.

En minskad ram på 0,7 mnkr av en budget på 6,0 får den konsekvens att någon/några idrotter får utgå eller att generellt minska ambitionsnivån för samtliga idrotter på idrottsscollegie.

En generell minskning på 0,3 mnkr för Lindeskolans interkommunala kostnader är en indirekt besparing. Ökar elevantalet på Lindeskolan så är det fullt möjligt utan effekt för verksamhet, men minskar elevantalet så kan det få betydligt större negativ effekt.

Henrik Arenvang
Förvaltningschef

Meddelas för åtgärd: Ekonomer

För kännedom: Verksamhetschefer och förvaltningschef