

Stadsbyggnadskontoret

Frida Nilsson

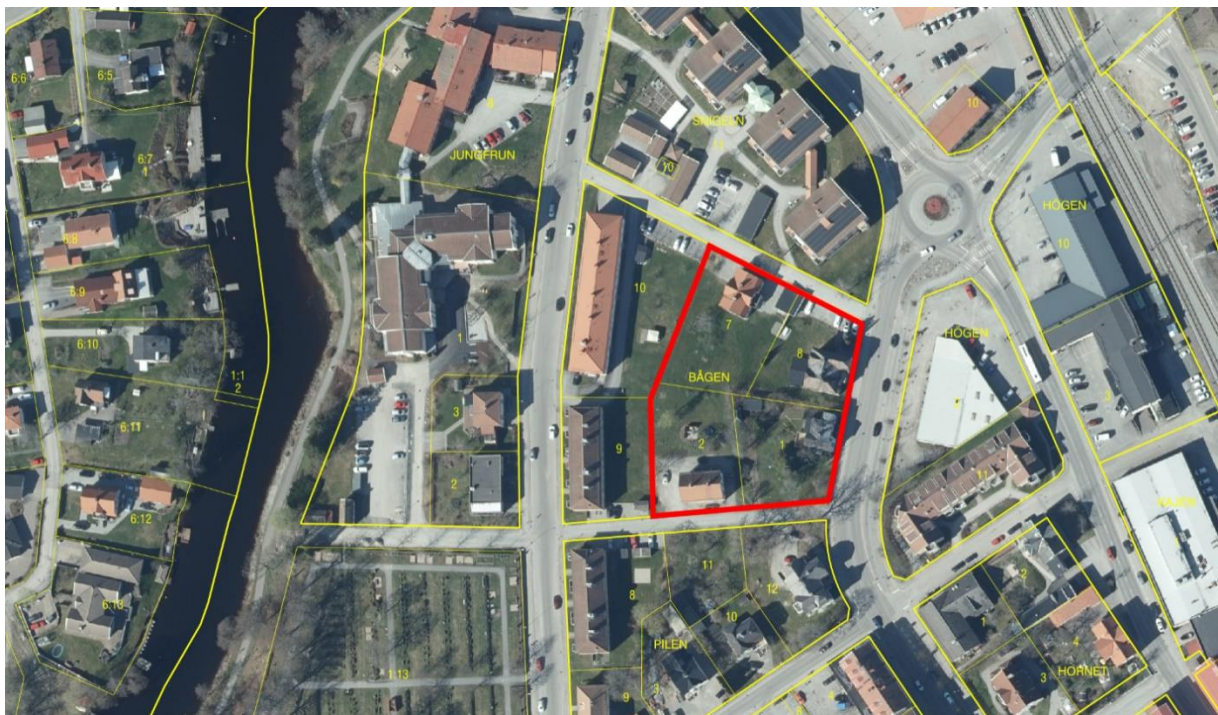
Planarkitekt

samhallsbyggnad@lindesberg.se

Samrådshandling

## UNDERSÖKNING

tillhörande detaljplan för Bågen 1 med flera, del av kvarteret Bågen, i Lindesberg kommun



*Planområdet redovisas med röd linje.*

### SYFTET MED PLANEN

Syftet med detaljplanen är att möjliggöra bostäder med högre exploateringsgrad än idag. Prövning av höjder motsvarande åtta våningar ska göras i planprocessen.

Postadress	Besöksadress	Telefon	E-post	Organisationsnr:
Samhällsbyggnadsförvaltningen 711 80 Lindesberg	Prästgatan 6 Lindesberg	0581-810 00 vx1	samhallsbyggnad@lindesberg.se	212000-2015

## LÄGE

Planområdet är beläget i centrala Lindesberg inom 300 meter från Lindesberg centralstation. Området avgränsas av Kristinavägen i öster, Kaplansgatan i norr, Floragatan i söder samt av fastighetsgränserna för Bågen 9 samt Bågen 10 i väster. Planområdets area är cirka 5000 m<sup>2</sup>.

## NUVARANDE MARKANVÄNDNING

Inom planområdet finns fyra större villor med tillhörande gårdar. Bebyggelse är från slutet av 1800-talet till början av 1900-talet och bebyggelsen har utpekade höga kulturmiljövärden. Utemiljön präglas av gräsytor med buskar och träd, huvudsakligen fruktträd men med inslag av både andra lövträd och barrträd.

## UNDERSÖKNING

En **undersökning** genomförs för att svara på frågan om planens genomförande kan antas medföra betydande miljöpåverkan, där undersökningen är en analys (tidigare behovsbedömning) som leder fram till ställningstagandet om en **strategisk miljöbedömning** ska göras och en **miljökonsekvensbeskrivning** (MKB) behöver tas fram för planen eller ej.

För en plan som kan antas innebära betydande miljöpåverkan skall enligt 4 kap. 34 § Plan- och bygglagen (2010:900) en strategisk miljöbedömning göras och en MKB tas fram.

Undersökningen ska innebära att kommunen identifierar omständigheter som talar för eller emot en betydande miljöpåverkan, och samråder i frågan om betydande miljöpåverkan med de kommuner, länsstyrelser och andra myndigheter som på grund av sitt särskilda miljöansvar kan antas bli berörda av planen eller programmet (6 kap. 6 § miljöbalken (MB)).

En miljökonsekvensbeskrivning är ett dokument som sammanfattar och redovisar de utredningar och ställningstaganden som är gjorda i planprocessen och redovisa de åtgärder och alternativ som ligger till grund för planförslaget för att människors miljö, hälsa och säkerhet inte kommer att påverkas negativt. Innehållet och processen i en MKB regleras i lagstiftning (6 kap. 9–19 §§ MB).

Kommunen ska efter undersökningen i ett särskilt beslut avgöra om genomförandet av planen, programmet eller ändringen kan antas medföra en betydande miljöpåverkan. Beslutet ska redovisa de omständigheter som talar för eller emot en betydande miljöpåverkan. Beslutet ska sedan göras tillgängligt för allmänheten i enlighet med 6 kap. 7 § MB.

## CHECKLISTA

Detta dokument utgör underlaget för undersökningen där genomförandet av detaljplanen utvärderas och bedöms om den kan antas medföra en betydande miljöpåverkan. Underlaget är utformat som en **checklista** med utgångspunkt från bland annat MKB-förordningen, MB 6 kap. samt miljöbedömningsförordningen.

Om en plan eller verksamhet enligt 7 kap. 28 a § MB kräver tillstånd så ska en MKB upprättas.

Postadress	Besöksadress	Telefon	E-post	Organisationsnr:
Samhällsbyggnadsförvaltningen 711 80 Lindesberg	Prästgatan 6 Lindesberg	0581-810 00 vxl	samhallsbyggnad@lindesberg.se	212000-2015

## CHECKLISTA UNDERSÖKNING

LAGAR OCH FÖRORDNINGAR				
	Beskrivning	Ja	Nej	Kommentar
PBL 4 kap. 34 §  Tas planområdet i anspråk för:  1. industriändamål 2. ett köpcentrum, en parkeringsanläggning eller något annat projekt för sammanhållen bebyggelse 3. en skidbacke, skidlift eller linbana med tillhörande anläggningar 4. en hamn för fritidsbåtar 5. ett hotellkomplex eller fritidsby med tillhörande anläggningar, utanför sammanhållen bebyggelse 6. en permanent campingsplats 7. en nöjespark 8. en djurpark 9. en spårväg 10. en tunnelbana			X	Detaljplanen möjliggör för bostäder.
Särskilda skyddade områden 7 kap. 27 & 28 a §§ MB.  Medför planen eller planens genomförande en betydande negativ påverkan på ett Natura 2000 område?			X	

Postadress	Besöksadress	Telefon	E-post	Organisationsnr:
Samhällsbyggnadsförvaltningen 711 80 Lindsberg	Prästgatan 6 Lindsberg	0581-810 00 vxl	samhallsbyggnad@lindsberg.se	212000-2015

<b>GÄLLANDE REGLERINGAR OCH SKYDDSVÄRDEN</b>				
	Beskrivning	Ja	Nej	Kommentar
	Strider planen mot uppsatta miljö kvalitetsnormer (MKN) enligt 5 kap. MB. Leder planens genomförande till att MKN för fisk- och musselvatten samt luft enligt miljöbalken överskrids?		X	Detaljplanens genomförande innebär en begränsad påverkan på luft, vatten och buller och ska inte innebära att riktvärden för miljö kvalitetsnormer överskrids.
	Berörs området av 3–4 kap. MB? Särskilda hushållningsbestämmelser, riksintresse för natur- kulturminnesvård och rörligt friluftsliv.	X		Riksintresseområde för kulturmiljö värden – Lindesberg T 40, finns cirka 200 meter söder om planområdet. Riksintresset påverkas.
	Berörs området av 7 kap. MB? Natur/kulturresevat, biotopskydd, strandskydd el dyl.		X	Planområdet ligger cirka 110 meter från Bottenån och omfattas således inte av strandskydd.
	Berörs området av internationella konventioner? Natura 2000, UNESCO, Världsarv etc.		X	
	Berörs området av byggnadsminnen eller fornminnen?		X	
	Innehåller området höga naturvärden? Naturvårdsprogram, nyckelbiotoper, fridlysta växt och djurarter.		X	
	Påverkar planens genomförande ett riksintresse för väg eller järnväg? MB 3 kap. 8 §.		X	Järnvägen genom Lindesberg är utpekad riksintresse för kommunikationer, men påverkas inte av detaljplanen.
	Påverkar planens genomförande ett vattenskyddsområde?		X	

Postadress	Besöksadress	Telefon	E-post	Organisationsnr:
Samhällsbyggnadsförvaltningen 711 80 Lindesberg	Prästgatan 6 Lindesberg	0581-810 00 vxl	samhallsbyggnad@lindesberg.se	212000-2015

FÖRÄNDRINGAR I SAMBAND MED NY DETALJPLAN				
	Beskrivning	Ja	Nej	Kommentar
	Strider planen mot gällande översiktsplan eller fördjupning av översiktsplan?	X		Planläggningen ligger inom område som pekas ut som stadsbygd och markanvändningen är därigenom förenlig med översiktsplanen. Översiktsplanen anger också att kulturhistoriska värdefulla miljöer och byggnader ska vårdas, bevaras samt tillgängliggöras. Det anges att kommunen ska verka för att kulturhistoriskt värdefulla byggnader ges en annan användning samt vid behov förses med skydds- eller varsamhetsbestämmelser. Utgångspunkten i planläggningen är att pröva ny bebyggelse där kulturhistoriska värdefulla byggnader finns, vilket inte är i linje med översiktsplanens intentioner.
	Samordnat planförfarande (PBL 4 kap. 35 §) Särskilda bestämmelser med undantag från miljöbedömning. Gäller detaljplanen enbart en verksamhet som tillståndsprövas enligt föreskrifter som har meddelats med stöd av 9 kap. 6 § MB (A- eller B-verksamhet), och är MKB i detta ärende aktuell och tillräcklig?		X	
	Samordnat planförfarande (Särskilda bestämmelser med undantag från miljöbedömning) Gäller detaljplanen enbart en åtgärd som prövas genom fastställande av en vägplan enligt väglagen (1971:948) eller en järnvägsplan enligt lagen (1995:1649) om byggande av järnväg, och är MKB i detta ärende aktuell och tillräcklig för detaljplanen?		X	

EFFEKTER PÅ MILJÖN						
(1 = ingen, 2 = till viss del, 3 = en hel del, 4 = betydande negativ påverkan)						
Planens inverkan på:	Beskrivning	1	2	3	4	Kommentar
Mark		X				Enligt SGU:s jordartskartor finns

Postadress	Besöksadress	Telefon	E-post	Organisationsnr:
Samhällsbyggnadsförvaltningen 711 80 Lindesberg	Prästgatan 6 Lindesberg	0581-810 00 vxl	samhallsbyggnad@lindesberg.se	212000-2015

Instabilitet, sättningar, erosion, skredrisk.					glacial lera samt postglacial sand inom området. Inga vattenområden eller större höjdskillnader finns.
Befintliga föroreningar Föroreningar i mark/sediment/vatten samt i befintliga byggnadsverk.		X			Planområdet ligger inte i ett område med misstänkta eller konstaterade föroreningar. Däremot finns markföroreningar i närheten.
Luft eller klimat Luftföroreningar, lokalklimat, vind.			X		Fler bostäder inom planområdet kan generera mer trafik, men detta bedöms ge mycket begränsad påverkan på luftkvaliteten. Högre bebyggelse kan innebära mer skugga men med god gestaltning kan ljusförhållandena fortsatt bli bra.
Vatten Yt- eller grundvattnets kvalitet, mängd, infiltration, strömningsförhållanden etc.		X			Dagvattenhantering ska utredas i planarbetet. Utgångspunkten är att yt- och grundvatten inte ska påverkas negativt.
Växt eller djurliv Påverkas hotade arter, antalet arter, arternas sammansättning, spridningslänkar etc.			X		Om förslaget genomförs med parkering under mark kan det innebära att vissa arter blir svårare att etablera på platsen. Förslaget kan också innebära att gårdsytorna blir mer begränsade.
Gestaltning Landskapsbild och stadsbild Utsikter, utblickar, landmärken.				X	Detaljplanen innebär en större förändring av stadsbilden vid den aktuella platsen, i och med att byggnader med stora miljöskapande värden föreslås rivas. Gestaltungsfrågan hanteras under kommande planprocess. Inriktningen är att byggnader får en skala

Postadress	Besöksadress	Telefon	E-post	Organisationsnr:
Samhällsbyggnadsförvaltningen 711 80 Lindesberg	Prästgatan 6 Lindesberg	0581-810 00 vxl	samhallsbyggnad@lindesberg.se	212000-2015

						och utformning som anpassas till platsen och som ger nya miljöskapande värden.
Dagvattenhantering, Ökar planens genomförande översvämningsrisker?		X				En dagvattenutredning ska tas fram. Utgångspunkten är att planen inte ska öka risken för översvämning.
Inverkan på omgivningen i övrigt (störande verksamheter)		X				

STÖRNINGAR OCH EFFEKTER PÅ HÄLSAN						
(1 = ingen, 2 = till viss del, 3 = en hel del, 4 = betydande)						
Planens genomförande ger upphov till:	Beskrivning	1	2	3	4	Kommentar
Störningar i form av ljud. Människor exponeras för störande buller.		X				Buller kommer att studeras. Detaljplanen utformas för att riktlinjer ska uppfylls.
Störningar i form av ljus.		X				Området ligger i en stadsmiljö där belysning och fordon finns, planläggningen i sig ska dock inte generera onormala ljusstörningar.
Störningar i form av vibrationer Omgivningen exponeras för markvibrationer.		X				
Skyddsavstånd till bostäder Risker av explosion, brand, strålning, utsläpp, djurhållning. (transporter av farligt gods)		X				
Radonrisk (markradon eller annan förekomst)		X				Inga uppgifter finns kring radonhalter.
Elektromagnetiska fält.		X				
Minskad tillgång till rekreativa miljöer.				X		Detaljplanen påverkar inga rekreationsområden. Om gårdsytor (vistelseytor) påverkas utreds under planarbetet.
Planlagd mark riskerar att bli utsatt för översvämningsrisk. Närliggande vattendrag, sjöar eller inom riskområde vid höga flöden.		X				Gränsen för beräknat högsta flöde i MSB:s översvämningskartering följer ungefär planområdets gräns (planområdet kommer alltså inte påverkas av högsta flöde)

Postadress	Besöksadress	Telefon	E-post	Organisationsnr:
Samhällsbyggnadsförvaltningen 711 80 Lindsberg	Prästgatan 6 Lindsberg	0581-810 00 vxl	samhallsbyggnad@lindsberg.se	212000-2015



<b>EFFEKTER PÅ HUSHÅLLNINGEN MED MARK, VATTEN OCH ANDRA RESURSER</b>						
(1 = ingen, 2 = till viss del, 3 = en hel del, 4 = betydande)						
	Beskrivning	1	2	3	4	Kommentar
	Miljöbalken 3 kap. 4 § Tas odlingsmark i anspråk?	X				
	Innebär planen att icke förnybara energisystem för uppvärmning etc kommer att användas.	X				Uppvärmningssätt av bostadshusen har inte diskuterats och regleras inte i detaljplanen.
	Innebär planen att en långsiktigt hållbar resursanvändning inte främjas (uttömmande av ej förnyelsebara resurser såsom dricksvatten, grus och bergtäkter etc)	X				
	Ger planen negativ inverkan på möjligheter till rekreation och rörligt friluftsliv (närströvområden, parker, grönstråk, utflyktsmål, vandringsleder, frilufts- och idrottsanläggningar)	X				
	Ger planen negativ påverkan på kulturhistoriska värden (arkeologi, fornlämningar, jord-, skogsbruks eller industrihistoriska värden)				X	Detaljplanen påverkar byggnader med höga kulturhistoriska värden.
	Påverkas kulturhistoriska samband, gestaltning, landskaps- eller stadsbild, in- och utblickar.				X	Stadsbilden påverkas i och med att byggnader med miljöskapande värden kan komma att ersättas med ny bebyggelse. Planarbetet ska verka för god gestaltning och nya bebyggelse som ger mervärden i stadsbilden. Hur stadsbilden påverkas ska utredas vidare i planarbetet.
	I vilken utsträckning påverkar val av planens lokalisering miljön negativt? Är området sårbart?		X			De utpekade värden som finns på platsen är kulturhistoriska värden.

Postadress	Besöksadress	Telefon	E-post	Organisationsnr:
Samhällsbyggnadsförvaltningen 711 80 Lindsberg	Prästgatan 6 Lindsberg	0581-810 00 vxl	samhallsbyggnad@lindsberg.se	212000-2015

<b>UTVÄRDERING</b>					
(1 = ingen, 2 = till viss del, 3 = en hel del, 4 = betydande påverkan)					
	1	2	3	4	Kommentar och värdering
Innebär förslaget tydliga motsättningar mellan olika intressen				X	Det finns en motsättning mellan intresset att bygga markeffektivt med en högre exploatering på platsen som möjliggör att många kan bo nära service och utbyggd infrastruktur samt intresset att behålla kulturhistoriska värdefulla byggnader.
Kan planen antas medföra påverkan på risker för människors hälsa eller för miljön?	X				
Kan planen antas medföra påverkan på kulturvärden med hänsyn till dess betydelse?				X	Inom planområdet finns två byggnader som bedömts som särskilt värdefulla enligt PBL 8 kap 13§ samt två byggnader som bedömts som värdefulla. Dessa byggnader avses att rivas.
Kan planen antas medföra påverkan på naturvärden med hänsyn till naturens utmärkande egenskaper?		X			Planområden rymmer gröna miljöer som kan påverkas, men inga utpekade naturvärden.
Kan planen antas medföra påverkan på sociala värden?		X			Gårdsmiljön, som utgör en viktig vistelsemiljö, kan komma att påverkas beroende på utformning. Detaljplanen påverkar dock inga allmänna platser.
Kan planen antas medföra påverkan på materiella eller ekonomiska värden?		X			Detaljplanen kan innebära att befintliga byggnader rivs och inte tillvaratas. För byggaktören möjliggör det att mer rationella byggnader kan byggas.
Ger ett genomförande av planen som helhet en betydande negativ effekt på miljön, hälsan eller hushållningen med mark, vatten och andra naturresurser med hänsyn till miljöns sårbarhet? (Den kumulativa effekten av flera mindre effekter kan ge stora negativa effekter utan att de var för sig behöver innebära betydande miljöpåverkan).				X	Befintliga byggnader rivs och planförslaget möjliggör för byggnation som har en betydande negativ påverkan på kulturmiljön och stor negativ påverkan på riksintresset. I övrigt innebär planens genomförande ett markeffektivt byggande där fler bostäder kan byggas nära service och kollektivtrafik och där infrastruktur redan finns utbyggd.

Postadress	Besöksadress	Telefon	E-post	Organisationsnr:
Samhällsbyggnadsförvaltningen 711 80 Lindesberg	Prästgatan 6 Lindesberg	0581-810 00 vxl	samhallsbyggnad@lindesberg.se	212000-2015

## FÖRÄNDRINGAR I SAMBAND MED PLANENS GENOMFÖRANDE

	Beskrivning	Ja	Nej	Kommentar
Har planen betydelse för att främja hållbar utveckling, integrering av miljöaspekter, miljömål och hållbar utveckling?		X		Planläggningen följer inte miljömålet "god bebyggd miljö" i avseendet kulturmiljövärden i och med att byggnader med utpekade kulturmiljövärden inte skyddas. Detta har vägts mot intresset av att kunna hushålla med marken så fler kan bo i området och nyttja utbyggd infrastruktur och resa hållbart. Miljömålet kring "god bebyggd miljö – god vardagsmiljö" beaktas i planarbetet.
Har planen betydelse för andra planers och programs miljöpåverkan?			X	

**Postadress**

Samhällsbyggnadsförvaltningen  
711 80 Lindesberg

**Besöksadress**

Prästgatan 6  
Lindesberg

**Telefon**

0581-810 00 vxl

**E-post**

samhallsbyggnad@lindesberg.se

**Organisationsnr:**

212000-2015

<b>BEDÖMNING AV UNDERSÖKNINGEN</b>			
	Ja	Nej	Kommentar och värdering
Ett genomförande av planen kan innebära betydande påverkan på miljö, hälsa eller hushållningen med mark, vatten och andra naturresurser.	X		Detaljplanen kan innebära betydande miljöpåverkan, sett till påverkan på kulturmiljövärden. Frågan kommer prövas vidare i en MKB.
En miljökonsekvensbeskrivning (MKB) enligt 6 kap miljöbalken behövs.			

Undersökningen är upprättad på Planenheten, Samhällsbyggnadsförvaltningen, 2024-04-10.

Medverkande tjänstemän som arbetat med checklistan och undersökningen.

*Frida Nilsson*

*Planarkitekt*

*Samhällsbyggnadsförvaltningen*

*Louise Granér*

*Planarkitekt*

*KLARA arkitekter*

Postadress	Besöksadress	Telefon	E-post	Organisationsnr:
Samhällsbyggnadsförvaltningen 711 80 Lindesberg	Prästgatan 6 Lindesberg	0581-810 00 vxl	samhallsbyggnad@lindesberg.se	212000-2015