

Kv Bågen

Kulturmiljöanalys

2021-07-02 / White arkitekter AB

white



Innehåll

INLEDNING	4
HISTORIK	6
<i>BÅGEN 1</i>	14
<i>BÅGEN 2</i>	15
<i>BÅGEN 7</i>	16
<i>BÅGEN 8</i>	17
KULTURHISTORISK KARAKTÄRISERING	20
<i>BÅGEN 1</i>	22
<i>BÅGEN 2</i>	24
<i>BÅGEN 7</i>	26
<i>BÅGEN 8</i>	28
KULTURHISTORISK VÄRDERING	30
<i>BÅGEN 1</i>	32
<i>BÅGEN 2</i>	33
<i>BÅGEN 7</i>	34
<i>BÅGEN 8</i>	35
KÄLLOR	36

Objekt	Beställare	Ansvarig	Medverkande
Objekt: Bågen 1, 2, 7, 8	Lindesbergbostäder AB	Annika Andersson <i>Bebyggelseantikvarie</i> White Arkitekter AB Östgötagatan 100, Stockholm Tel. +46 8 402 26 33 annika.andersson@white.se	Paulina Virta <i>Antikvarie</i> paulina.virta@white.se
Kommun: Lindesberg			
Landskap: Västmanland			
Län: Örebro län			

white



Inledning

BAKGRUND OCH OMFATTNING

Antikvarierna på White arkitekter har givits i uppdrag av Lindesbergsbostäder AB (LIBO) att utföra en kulturmiljöanalys för Kv Bågen i Lindesberg.

Kulturmiljöanalysen har föregåtts av ett platsbesök som genomfördes under juni 2021.

Samtliga fotografier är tagna av White arkitekter om inte annat anges. Bilder från White arkitekter är upphovsrättsskyddade och får endast användas efter tillstånd från det aktuella uppdragets uppdragsledare.

Det har under arbetets gång varit svårt att datera samtliga byggnader inom utredningsområdet exakt likaså att ange arkitekten. Detta till följd av att ursprungliga ritningar inte funnits att tillgå samt att signaturer och datum inte varit möjliga att tyda fullständigt.

SYFTE

Dokumentet Kulturmiljöanalys är ett verktyg att använda inför planläggning samt under förprojekterings- och projekteringsfasen då en byggnad eller ett område ska genomgå förändringar.

Dokumentet syftar till att ge en bakgrund till varför ett område har utvecklats som det gjort, vilka karaktärsdrag, värden och berättelser som är bärande.

KULTURHISTORISK KARAKTÄR ELLER VÄRDE?

I plan- och bygglagen (PBL), som reglerar hur vi bygger, görs en skillnad mellan karaktär och kulturhistoriskt värde.

Karaktären är det vi upplever när vi rör oss i en miljö, t.ex. byggnadernas placering och arkitektoniska utformning. Det kulturhistoriska värdet är istället det vi kanske inte direkt ser, utan det som ligger till grund för varför bebyggelsemiljön eller byggnaden ser ut som den gör.

För att tydliggöra skillnaden mellan karaktär och värde kan följande exempel ges:
När du tittar på en tavla utgör ramen, motivet och tavlans skick tillsammans dess karaktärsdrag. Värdet däremot ligger i om du tycker att motivet är vackert, vem som har målat tavlan samt tavlans provinens.

Karaktärsdragen som beskrivs i denna utredning är förknippade med PBL 2 kap 6 § samt PBL 8 kap 17 §. För beskrivning av bebyggelseområdes karaktärsdrag används Boverkets Checklista karaktärsdrag som utgångspunkt.

Det kulturhistoriska värdet som beskrivs i denna utredning hanteras i PBL 2 kap 6 § samt PBL 8 kap 13 och 17 §§.

VAD ÄR KULTURHISTORISKT VÄRDE?

Bebyggelseområdes kulturhistoriska värde hänvisar till flera delar i PBL, bl.a. PBL 2 kap 6 § samt PBL 8 kap 13 och 1 §§. Det är dock inte fastställt vare sig i lagtext eller rättspraxis vad kulturhistoriskt värde är.

Värderingen i denna rapport utgår från en modell framtagen av Riksantikvarieämbetet. Modellen beskrivs i boken *Kulturhistorisk värdering av bebyggelse* av Axel Unnerbäck. Modellen bygger på att det kulturhistoriska värdet är uppbyggt av dokumentvärden, upplevelsevärden och förstärkande värden.

FÖRFATTNINGSSKYDD

Lagstadgat skydd enligt plan- och bygglagen (PBL)

Aktuella detaljplaner inom utredningsområdet är Lindesberg LG A2, upprättad 1921-1925. Några bestämmelser för skydd- och varsamhet gällande kulturvärden finns inte.

ÖVRIGA STÄLLNINGSTAGANDEN

Översiktsplan

I kommunens ÖP anges förhållningssätt och riktlinjer för hur kulturmiljöer bör hanteras. Nedan återges dessa förhållningssätt:

Kulturhistoriskt värdefulla miljöer och byggnader ska vårdas, bevaras samt tillgängliggöras.

Bevarandet av kulturhistoriskt värdefulla platser bidrar till att skapa en historisk identitet för kommunens invånare. Kommunens kulturhistoriskt värdefulla miljöer och byggnader ska uppmärksammas, lyftas fram och göras mer kända bland invånare samt besökare. Informationen om och tillgängligheten till intressanta miljöer och byggnader ska öka.

Kommunen ska verka för att övergivna kulturhistoriskt värdefulla byggnader ges en ny meningsfull användning anpassad till dess värden. Vid ändringar av en byggnad med ett dokumenterat kulturhistoriskt värde bör samråd ske med Örebro länsmuseum.

För kulturhistoriskt värdefulla miljöer och byggnader, som i dag inte är detaljplanelagda, bör detaljplan eller områdesbestämmelser upprättas samt vid behov skydds- och varsamhetsbestämmelser samt rivningsförbud införas.

INLEDNING

Ny bebyggelse ska anpassas till omgivande miljöer och byggnader, även där det saknas dokumenterade kulturhistoriska värden.

GRADERING AV EN BYGGNADS KULTUR- HISTORISKT VÄRDE

I denna utredning graderas byggnaderna enligt en fyrgradig skala:

Blå - Särskilt värdefull byggnad, en byggnad med så stora kulturhistoriska värden att den inte bör rivas. Byggnaden bör bedömas omfattas av PBL 8 kap 13 §.

Grön - Kulturhistoriskt värdefull byggnad som bidrar till platsens historia. Byggnaden bör bedömas omfattas av PBL 8 kap 17 §.

Gul - Byggnad med visst värde eller miljöskapande värde är en byggnad som främst bidrar till platsen med sin gestaltning. Bör bedömas omfattas av PBL 8 kap 17 §.

Byggnader inom utredningsområdet som inte markerats bedöms vara utan betydande kulturhistoriskt värde. De omfattas inte av PBL 8 kap 17 §.

HISTORIK

I DETTA KAPITEL BESKRIVS HANTERING AV:

- UTVECKLINGEN AV LINDESBERG OCH KVARTERET BÅGEN

- DE ENSKILDA BYGGNADERNAS HISTORIK



Kristinavägen 1964. Vägen har breddats till följd av framväxande bilismen. I övrigt har området behållit sin karaktär. Till vänster syns sekelskiftes villorna på kvarteret Bågen. Foto: Folke Persson. Källa: Lindesbergs kulturhistoriska arkiv.

Lindesberg och Kv. Bågen

Skogen, malmen och den bördiga jorden i trakterna utgjorde förutsättningar för en tidig etablering av bosättningar i Lindesbergs kommun. Även vattenvägarna var av stor betydelse och nyttjades som transport för handelsvaror till och från Bergslagen - men även som kommunikationsled. På så vis erhöll Lindesbergs stad ett strategiskt läge intill Stora Lindesjön och Bottenån.

Under medeltiden växte en handelsplats fram på den smala åsen intill Lindesjöns norra strand. Här etablerades en kyrka och kring denna en kyrkby.

Svenskt järn var eftertraktat redan under 1100-talet och den ökade bergshanteringens bidrog till att Lindesbergs området med tiden utvecklades till en viktig handelsplats. Längre präglades stadens näringsliv av handel mellan Bergslagen och slättbygden, vilket fortgick långt in på 1800-talet.

Under 1500- och 1600-talen ökade Lindesbergs betydelse i samband med bergshanteringens expansion och 1643 utfärdades stadsprivilegier för staden. Det tidigare namnet Lindesås, ändrades då till Lindesberg. År 1644 upprättades en stadsplan för Lindesberg enligt ett tidstypiskt strikt rutnätssystem. En huvudgata sträckte sig rakt genom staden med tvärgator åt öst och väst. På den västra sidan gick tomterna ända ner till vattnet. Den östra sidans bebyggelse avgränsades med Österlånggatan (Kristinavägen).

Under 1800-talet genomgick Lindesbergs stad ett skifte från handelsstad till industristad. Träbebyggelsen ersattes successivt med stenhus. När staden under 1800-talets andra hälft, fick en järnvägsförbindelse, tog tillväxten fart.

Staden fortsatte att expandera under det tidiga 1900-talet, mycket till följd av metall- och verkstadsindustrin, vilket innebar en kraftig utbyggnad av staden kring sekelskiftet 1900.

Lindesberg fortsatte att växa under 1920-talet. Byggandet avtog dock på 1930-talet, under depressionen. På 1940-talet blev därför bostadsbristen akut, då flera industrier anställde allt fler för att klara leveranser till det svenska försvaret. Efter kriget fortsatte industrierna gå på högvarv och befolkningsantalet tilltog kraftigt.

DET TIDIGA 1900-TALETS BEBYGGELSE

Mellan 1900 och 1920-talet uppfördes många nya byggnader i staden, i synnerhet öster och norr om Kristinavägen. Formspråket för den nya bebyggelsen förblev relativt sammanhållet liksom skalan men med individuella drag, ända fram till med 1920-talet. Byggnaderna inspirerades av jugendstilen eller av ett enkelt, klassicerande uttryck. Beståndet av bebyggelse utgjordes vid denna tid till stor del av fristående bebyggelse som uppfördes för nya ändamål i den av industrialismen präglade staden. Gällande bostadshus var det främst villor som uppfördes. Dessa placerades enligt rådande stadsplaneideal intill gatuliv längs kvarterens yttre gräns med tomter som vette mot dess mitt.

Under 1930-talet gör funkisarkitekturen intåg. Bebyggelsen från denna tid förlades främst i stadens yttre delar. Funkisbebyggelsen karaktäriserades av ett nytt och striktare formspråk. Under denna tid började det även uppföra lamellhus i staden även om exemplen är få.

KRISTINAVÄGEN

I kartor från 1700-talet syns Kristinavägen, dåvarande så kallade Österlånggatan utritad. Gatan avgränsar då staden i öst. Under 1800-talets andra hälft börjar mark öster om Kristinavägen tas i anspråk. I den nya stadsplanen från 1887 krävdes brandskyddade esplanader. En av dessa vägar blev Kristinavägen, längs vilken träd planterades. Bebyggelse kom att uppföras i nordlig riktning kring sekelskiftet 1900 med villor på ömse sidor om vägen. Med utbyggnaden ändrades även stadens planmönster och man frångick det tidigare strikta rutmönstret till ett mer mjukt, böljande gatunät. En av kvarteren som tillkom under denna utbyggnad var kvarteret Bågen.

KV BÅGEN

Kvarteret Bågen finns utritad på stadsplanen från 1909. Dessförinnan utgjordes marken av åkermark. Bebyggelsen inom kvarteret tillkom i etapper. Först uppfördes byggnaden på (idag) fastigheten Bågen 8, kring sekelskiftet 1900. År 1914 uppfördes Bågen 1 alldeles intill. Dessa hus placerades längs Kristinavägen något indragna från gatulivet, omgivna av grönska och planteringar. Därefter tillkom Bågen 7 inom kvarterets norra del. Under 1920-talets mitt uppfördes Bågen 2, i dess södra del intill Floragatan och slutligen lamellhusen som uppfördes under 1940-talet. Dessa placerades parallellt med Kungsgatan i kvarterets östra del. Därefter har sentida tillägg gjorts inom kvarteret bestående av cykel- och bilgarage.



Flygbild över Kristinavägen. Där syns esplanaden och järnvägen kantad av industrier. Bebyggelsen domineras av friliggande huskroppar och villabebyggelse. I fonden där Kristinavägen svänger skymtas kvarteret Bågen. Källa: Lindesbergs kulturhistoriska arkiv.

Områdets utveckling



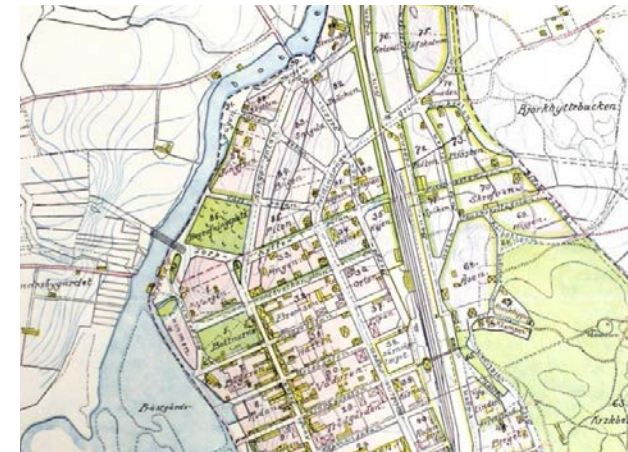
1788 - Stadsplan

På kartan syns hur 1600-talets rutnätsmönster präglat staden med kvarter väster och öster om huvudgatan. Österlånggatan, nuvarande Kristinavägen finns nu även utritad. Öster om denna finns ännu inga kvarter utritade.



1864 - Häradsekonomska kartan

Järnvägen med stationshus har tillkommit. Stadskvarter enligt rutnätsmönster börjar ta form öster om Österlånggatan (Kristinavägen) För övrigt har inga större strukturella förändringar skett.



1909 - Stadsplan

Lindesberg har kring seklet 1900 genomgått en kraftig utbyggnad. På kartan syns kvarteren som tagit form intill järnvägen, öster om Österlånggatan som nu heter Kristinavägen samt att staden expanderat åt norr. Den norra utbyggnaden präglas av en friare planstruktur enligt rådande stadsplaneideal. Här finns även kvarteret Bågen utritad med den första villan intill Kristinavägen.

HISTORIK



1930

Kvarteret bågen har bebyggts med ytterligare tre villor. Staden expanderar vidare i nordlig och nordöstlig riktning. Kring järnvägen syns även tillkomna industribyggnader.



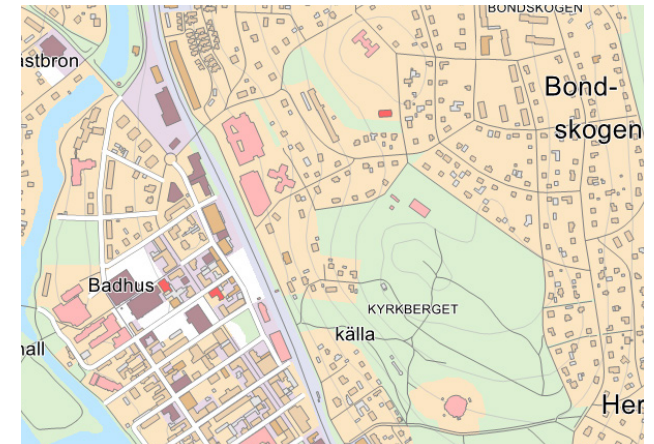
1954- Ekonomiska kartan (Lantmäteriet)

Lamellhusen har tillkommit på kvarteret Bågen, intill Kungsgatan. Längs järnvägen syns hur industrierna expanderat. Längs Kristinavägen syns även den esplanad som anlades på 1800-talets slut.



2081 Ekonomiska

Nordväst om kvarteret har en större byggnadsvolym tillkommit. Villabebyggelse inom ett kvarter strax söder om Bågen har rivits liksom mittom, öster om Kristinavägen.



2021 (Lindesbergs kommun)

Närområdet har genomgått ytterligare förändringar med samtliga villor rivna, norr om kvarteret Bågen. Öster om kvarteret syns sentida kompletteringar.



*Vy från Kungsgatan mot Kristinavägen med Prästgårdet i förgrunden med en dalsänka som löpte parallellt med bottenån. Till vänster syns de två första byggnaderna inom kvarteret. Bilden är tagen på 1910-talet.
Källa: Lindesbergs kulturhistoriska arkiv.*



I fonden syns kvarteret Bågen med villorna längs med Kristinavägen. Stadens norra del präglas av småskalig villabebyggelse uppförda under det tidiga 1900-talet. Tomterna omgärdas av staket.
Foto: Alfred Michelson, 1930-tal. Källa: Lindesbergs kulturhistoriska arkiv.

Bågen 1

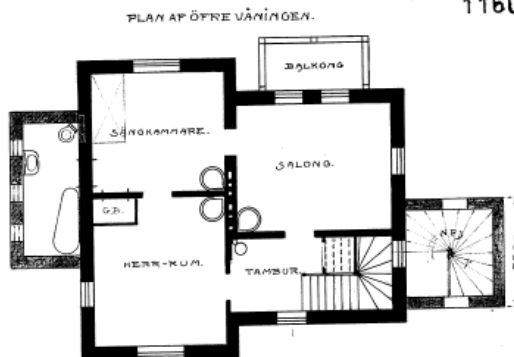
Den så kallade, Villa Ljungagården på Kristinavägen 55 byggdes 1914. Villan beboddes under 1920-talet av Johan August Essén, en pensionerad stationsinspektör som flyttade till staden 1914 och bor i villan till sin död 1929. Långt senare bodde här Vidar och Birgit Fjällström som drev en butik längre söderut på Kristinavägen.

Villan uppfördes i en klassicistisk stil, präglad av en symmetrisk och återhållsam fasadarkitektur. Fasaderna putsades i en vitgrå kulör. Hörnen markerades och fick en dekorativt utformad avslutning mot takfoten och gavelutsprånget, något som gav antydning av pilastrar. Byggnaden fick höga en-, två- och treluftsfönster med, flertalet med högt placerad tvärpost. Bågar och karmar målades i en mörkare kulör. Fönsterna markerades med dekorativa och markerande omfattningar, några av dem välvda, i ny klassicistisk anda.

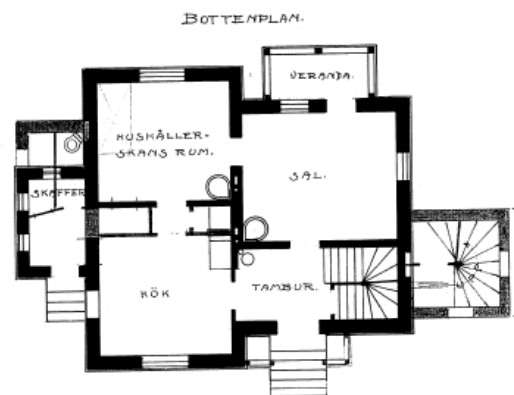
Mot väst fick byggnaden en veranda som övergick till en balkong på andra våningen. Entrén placerades asymmetriskt i riktning mot gaturummet. Entrén möttes av en öppen förstukvist. Huset fick ett plåtklätt sadeltak, där takfot och gavelutsprånge mötte en profilerad gesims.

Villan har inte genomgått några större förändringar. Entrédörrar är bytta, troligtvis under 1950-talet. Under 1970-talet, efter dåvarande ägarens död, beslutas det att fastigheten istället skulle nyttjas för kontorsändamål.

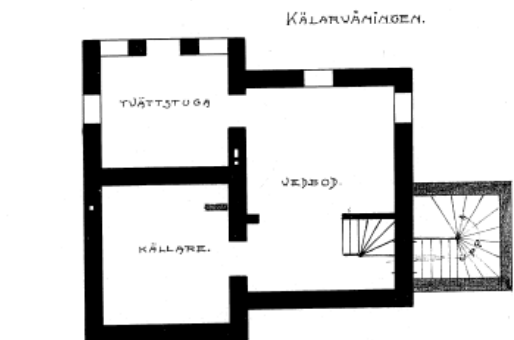
116057



Plan 1 med sängkammare, herrum och salong.



Bottenplan med kök, sal, tambur och rum för hushållerska



Källarvåning med källare, tvättstuga och vedbod.

Bågen 2

Byggnaden uppfördes som tvåfamiljshus i kvarterets södra del.

Byggnaden uppfördes 1926 i en tidstypisk 20-tals klassicistisk stil med en symmetrisk fasaduppbyggnad med sparsmakad men dekorativt utformad fasadarkitektur.

Byggnaden uppfördes med en rektangulär huskropp i två våningar med källare och vind. Fasaderna putsades i en ljus kulör och försågs med ornament på den södra, östra och västra fasaden, som placerades i linje med fönsterna. Längs bottenvåningen löpte även en fasadavdelande list. Byggnaden försågs med tidstypiska spröjsade tvåluftsfönster med sex rutor. Bottenvåningens fönster markerades med en omfattning. Övervåningens fönster fick listverk undertill med konsoler som täcktes med ett fönsterbleck. Källarfönsterna var avlånga och liggande och vindsvåningens fönster tillsammans med fönsterna på ömse sidor om entrén utgjordes av oxögon. Till huvudentrén ledde en trappa med vilplan och dekorativt utformade räcken. Ovan entrén placerades en balkong. Huset fick ett flackt sadeltak.

Med tiden har huset fått ett förenklat utseende där all fasaddekor uteblivit och ett nytt entréparti med förstukvist tillkommit.



Fasad mot Nord

Fasad mot norr



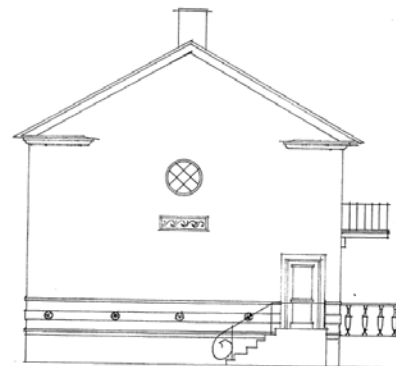
Fasad mot Söder

Fasad mot söder

*oe 1/10
1926.*

*Kvarteret
"Lindesberg"*

1



Fasad mot Öster

Fasad mot öster



Fasad mot Väster

Fasad mot väster

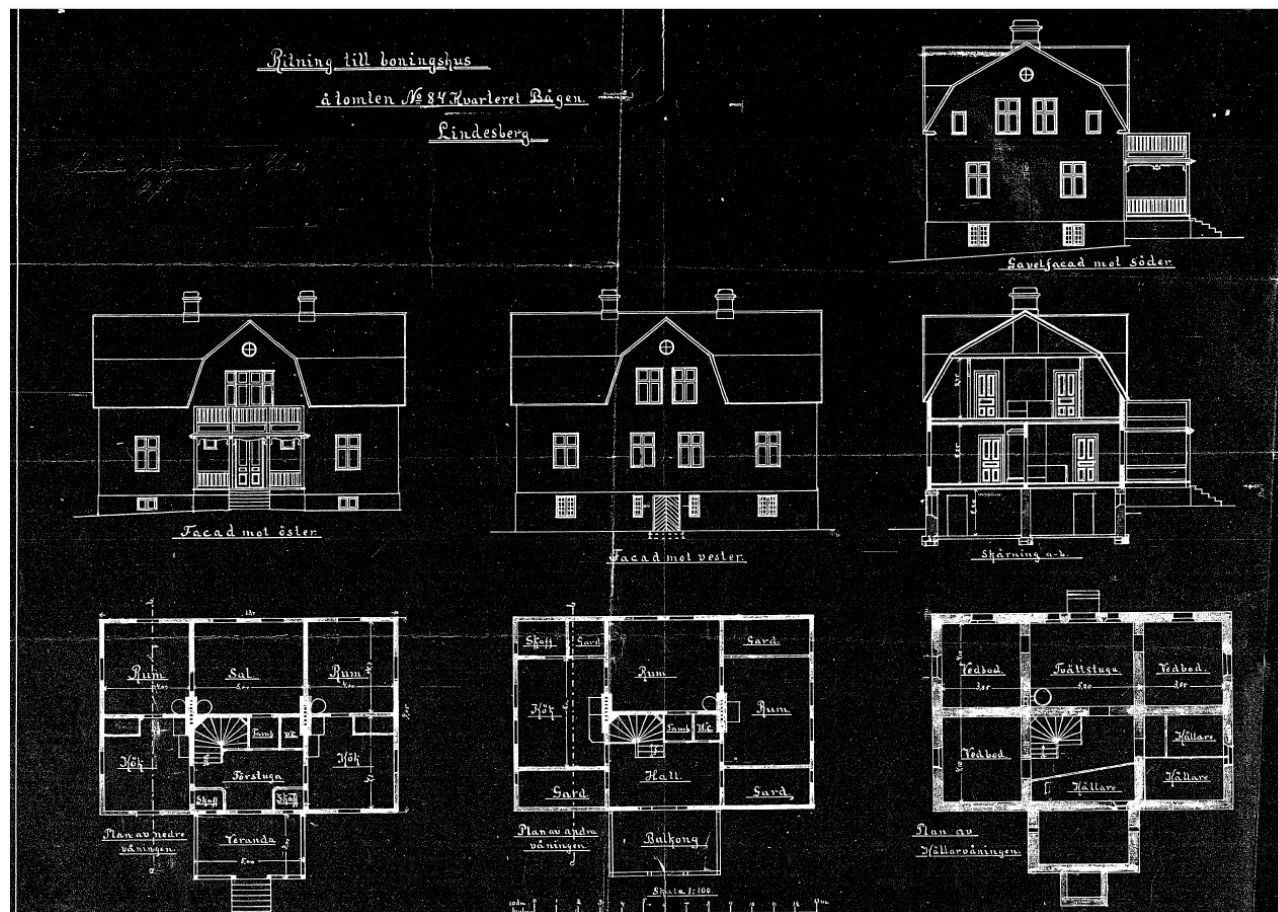
Bågen 7

Under 1950-talet benämns huset som tvåfamiljshus och uppfördes även troligtvis som en sådan då den ursprungliga planlösningen visar att huset var inrett med tre kök.

Villan på Kaplansvägen 4 uppfördes någon gång under 1910-talet. Huset fick en symmetrisk och balanserad fasaduppbyggnad med sparsmakad fasadutsmäckning.

Byggnaden uppfördes med en rektangulär huskropp i två våningar med källare och vind. Byggnadens fasader putsades i en ljus kulör med två frontespiser på respektive långsida mot öst och väst. På den östliga frontespisen placerades huvudentrén med förstukvist som avslutades med en balkong till övre planet. Byggnaden fick tvåluftsfönster med en högt placerad tvärpost. Vindsvåningens fönster utgjordes av oxögon och källarvåningens fönster var delvis småspröjsade. Huset kläddes med ett mansardtak med utsvängt nedre fall med ett inåt vinklat avslut.

Veranda och balkong byggdes till 1954, då bland annat räckena och snickerierna i trä byttes mot smide och fick ett förenklat uttryck. Även ytterdörren byttes från dubbelbladiga dörrblad till en mer tidsenlig. Under 1970-talet genomgick byggnaden en större modernisering och ombyggnation som innefattade veranda och balkong samt fönsterbyte. De ursprungliga tvåluftsfönsterna byttes med tiden mots spröjsade fönster. 1983 uppfördes en carport som byggdes samman med det befintliga cykelgaraget tillhörande fastigheten Bågen 8. Under 1980-talet bedrevs butiksverksamhet i huset. Verksamhet bedrevs i delar av huset vidare under 1990-talet.



Ursprungliga ritningar.

Överst till höger: gavelfasad mot söder.

Mitten från vänster: fasad mot öster, fasad mot väster och sektion.

Nederst från vänster: plan av bottenvåning, plan av andra våningen, plan av källarvåning.

Bågen 8

Magnehill kallas villan på Kristinavägen 57. År 1918 flyttade rådmannen och handelsidkaren Carl Carlsson in i huset. Efter hans död 1921 tog hans tre döttrar Charlotta Carlsson, Matilda Rathsman och Maria Blomberg över villan med sina barn.

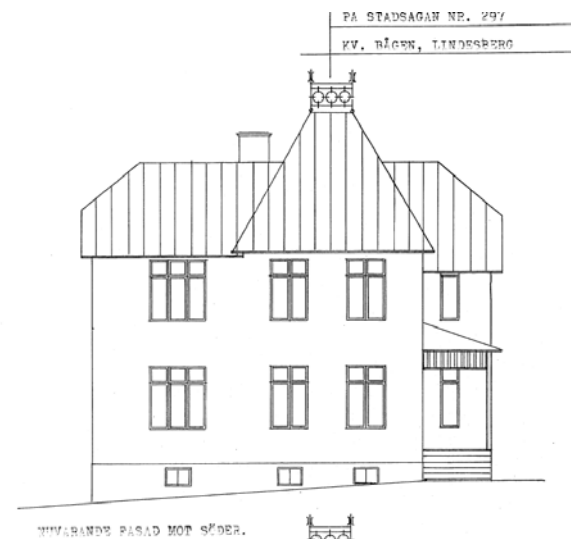
Byggnaden uppförs i en stil som markerar en brytpunkt mellan det sena 1800-talets stilideal och jugendstilen. Byggnaden uppförs som en asymmetrisk huskropp i två våningar med källare och vind. Fasaderna putsas i en ljus kulör. Byggnaden förses med ett hörntorn mot sydost och flertalet gaveluppbyggnader som skapade avbrott i de annars sparsmakade fasaderna. Byggnaden fick en symmetrisk fönsteruppbyggnad främst bestående av höga två- och trelufts-fönster med en högt placerad tvärpost. Huvudentrén placerades mot öst och markerades med en öppen förstukvist. På den norra fasaden placerades en veranda som avslutades med en balkong på andra våningen. Huset fick ett valmat plåtklätt tak med ett brant fall och dekorativa taktassar och spira.

År 1943 genomgick byggnaden en större invändig och utvändigt ombyggnation. Utvändigt byts de ursprungliga trelufts-fönsterna på den sydvästliga fasaden mot tvålufts-fönster. Även två fönster på den södra fasaden sätts igen samt fönster bakom farstukvisten. 1945 får farstukvisten ett förenklat utseende. Under 1960-talets byggs bostadshuset om till kontorslokaler. Detta innebar större invändiga ombyggnationer. Under 1980-talet köptes huset av kommunen och genomgick en omfattande renovering, då huset bland annat tilläggsisolerades med panel och fönsterna byttes och fick nya dimensioner samt försågs med spröjs. 1983 uppförde ett cykelstall på tomten och 1985 förses byggnaden med en terrass.



NUVARANDE FASAD MOT NORR.
FÖRBLIER OUPRÄNDAD.

Fasad mot norr



Fasad mot söder innan ombyggnation

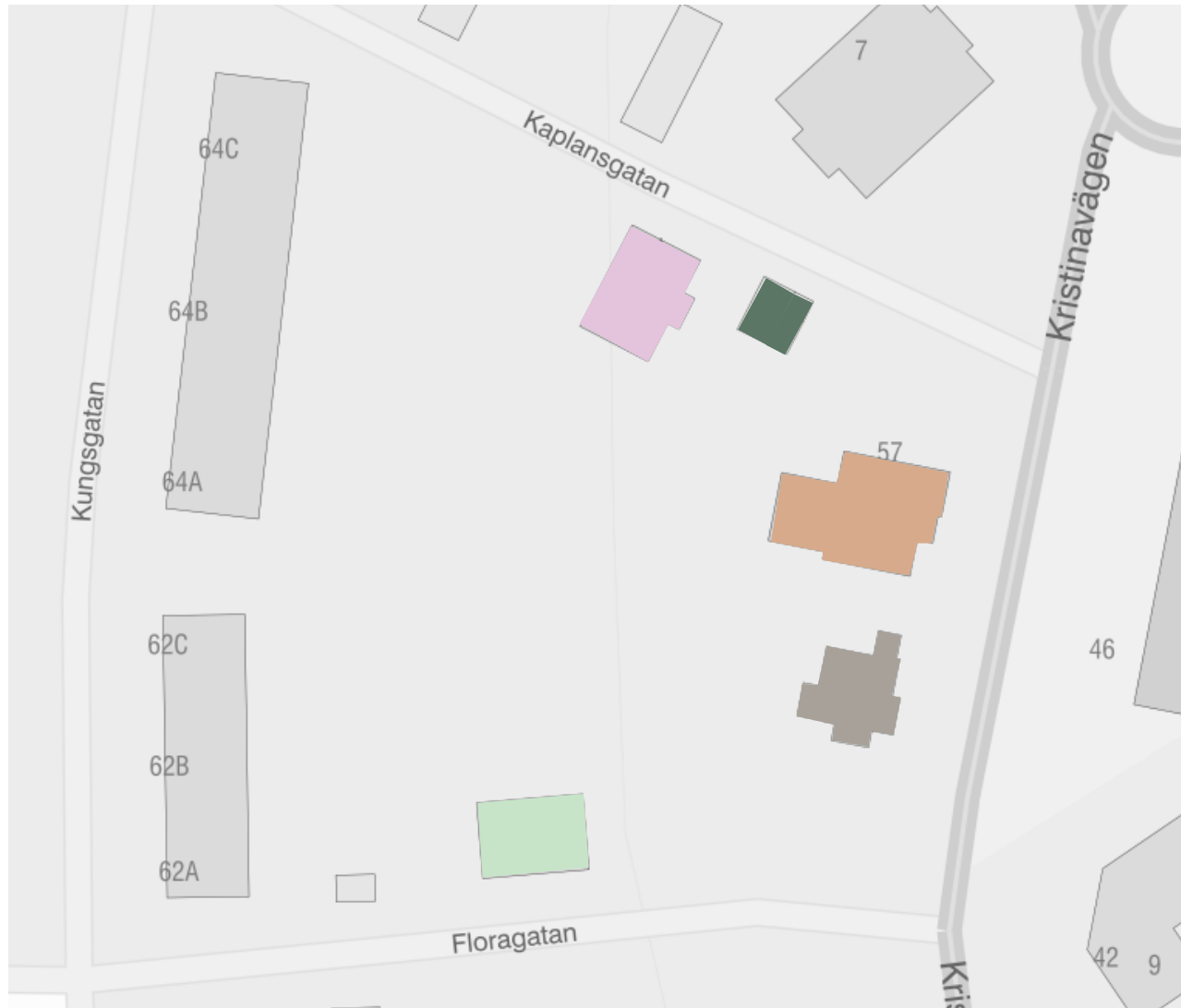


Fasad mot öster innan ombyggnation



Fasad mot väster innan ombyggnation

Byggnadsår



- 1880-1910
- 1914
- 1910-1920
- 1926
- 1980-tal



Villorna längs Kristinavägen på kvarteret Bågen 1950-tal. Ännu har den borte villan fasader i puts. Källa: Lindesbergs kulturhistoriska arkiv.

KULTURHISTORISK KARAKTÄRISERING

I DETTA KAPITEL BESKRIVS HANTERING AV:

- DE ENSKILDA BYGGNADERNAS KARAKTÄRSDRAG



Tre av utredningsområdets huvudbyggnader sedda från Kristinavägen.

Bågen 1

BÄRANDE KARAKTÄSDRAG

Byggnaden är ett tidigt exempel på så kallad nordisk klassicism. Stilen blev en motpol till jugendens organiska former, men även till träarkitekturens sirliga snickarglädje. Som fortsättning på den nationalromantiska stilen var den nordiska klassicismen stram och hämtade inspiration från bland annat antikens tempel och de italienska Medici-villorna. Vidareutvecklingen av nordisk klassicism kom att kallas för 20-tals klassicism, eller *Swedish grace*.

Den vita putsbyggnaden på fastigheten Bågen 1 speglar många av de drag som karaktäriserar nordisk klassicism. Gestaltningen är stram och blandar olika klassicistiska byggnadselement så som frontespis, rusticerade hörnkedjor, bågform över fönster och pelare. Det i huvudsak flacka taket är valmat med en takfotsgesims som avslutning.

De två förrådsbyggnaderna har en enklare karaktär. Fasaderna är av klädda med liggande träpanel som målats grön. De enkla dörrarna är målade bruna. En av byggnaderna har ett flackt sadeltak medan den andra har ett flackt, valmat sadeltak.

Sammanfattande karaktärsdrag

- Gestaltning präglad av nordisk klassicism.
- Uppbruten volym med bland annat frontespis mot gatan.
- Valmat plåttak.
- Ljus, putsad fasad med rusticerade hörnkedjor.
- Markerad sockel.
- Fönsterhål med olika storlek och utformning, men med symmetrisk placering.
- Enklare ekonomibygnader av trä, med sadeltak och valmat tak.



Byggnaderna inom Bågen 1 är markerade. Streckad linje avser utredningsområdet.



Överst: Från korsningen Kristinavägen/Floragatan. Underst: De två förrådsbyggnaderna på baksidan.



Huvudbyggnaden på Bågen 1, sedd från Kristinavägen. Juni 2021.

Bågen 2

BÄRANDE KARAKTÄSDRAG

Den nordiska klassicismen stramades upp ytterligare under 1920-talet och kom att kallas för *Swedish grace*. Någon motsvarande arkitekturstil finns inte på kontinenten, istället är stilen typisk för den svenska byggnadskulturen. Stilen kom att väcka stor internationell uppmärksamhet med sitt sparsmakade men eleganta uttryck.

Byggnaden på Bågen 2 är ett fint exempel på 20-tals klassicism. Även om en del av den ursprungliga ornamenteringen av fasaden inte längre syns är de grundläggande karaktärsdragen fortfarande tydligt avläsbara. Särskilt typiskt är den symmetriska fasadupbyggnaden, sadeltaket med sina två skorstenar samt de ursprungliga sexdelade tvåluftsfönstren.

Skorstenarnas placering visar än idag att byggnaden ursprungligen uppfördes som ett flerbostadshus.

Sammanfattande karaktärsdrag

- Gestaltning präglad av 20-tals klassicism.
- Strikt volym med symmetrisk indelning.
- Farstukvist med överliggande balkong.
- Sadeltak med två skorstenar.
- Ljus, slätputsad fasad.
- Markerad sockel.
- Sexdelade tvåluftsfönster.
- Fönster i form av så kallade oxögon.



Byggnaden inom Bågen 2 är markerad. Streckad linje avser utredningsområdet.



Överst: Från kvarterets öppna grönrum.
Underst: Från korsningen Kristinavägen/Floragatan.



Huvudbyggnaden på Bågen 2, sedd från Floragatan. Juni 2021.

Bågen 7

BÄRANDE KARAKTÄSDRAG

Under det sena 1920-talet och under 1920-talet blev villor med mansardtak vanliga. Vissa av dem byggdes som så kallade *egna hem*, då ofta med träfasad. Mer påkostade bostadshus från tiden uppfördes putsade, antingen som reveterade eller som putsade på tegel. Byggnaderna följde 20-tals klassicismens strama formspråk, med symmetriskt uppbyggda fasader.

Huvudbyggnaden på Bågen 7 är mycket typisk för tiden och mer påkostad än de villor som uppfördes som *egna hem*. De ljusst putsade fasaderna är symmetriskt uppbyggda med frontespiser på långsidorna. De ursprungliga fönstren har bytts ut mot sexdelade tvåluftsfönster, vilket ändå stämmer väl med byggnadens tillkomsttid. Mansardtaket är klätt med tegel och sockeln som markerar källaren är putsad i en avvikande kulör.

Komplementbyggnaden från 1980-talet är typisk för sin tid. Med sitt pulpettak och stående panel är det tydligt att byggnaden utgör ett sentida tillägg.

Sammanfattande karaktärsdrag

- Gestaltning präglad av 20-tals klassicism.
- Symmetriskt indelad fasad med frontespiser på både fram- och baksida.
- Farstuvist med överliggande balkong.
- Mansardtak klätt med tegel.
- Ljus, slätputsad fasad.
- Markerad sockel.
- Sexdelade tvåluftsfönster.
- Fönster i form av så kallade oxögon.
- Komplementbyggnad från 1980-talet med flackt tak och fasad med stående träpanel.



Huvudbyggnaden inom Bågen 7 är markerad. Streckad linje avser utredningsområdet.



*Överst: Baksidan sedd från Kaplansgatan.
Underst: Komplementbyggnaden från 1980-tal.*



Entrésidan på huvudbyggnaden på Bågen 7, sedd från Kaplansgatan. Juni 2021.

Bågen 8

BÄRANDE KARAKTÄSDRAG

Under det sena 1800-talet utvecklades en arkitekturstil som är typisk för Lindsberg. Stilen hämtade inspiration från både jugend, Schweizer stil samt nationalromantik. Resultatet blev byggnader med hög detaljnoggrannhet där träfasaderna samspelade med dekorativa järnornamenteringar på t.ex. tak.

Huvudbyggnaden på Bågen 8 har blivit ombyggd, bl.a. har fasad och fönster delvis bytts ut. Ändå speglar byggnaden den typiska Lindsbergstilen, med sammansatta volymer, olika takbearbetning och en asymmetrisk symmetri baserad på gyllene snittet. Karaktäristiskt är byggnadens skala, tornet och takets valmning.

Sammanfattande karaktärsdrag

- Gestaltning präglad av träarkitektur typisk för Lindsberg.
- Uppbruten volym med bland annat ett torn.
- Delvis valmat sadeltak.
- Smidesdekor på torntaket.
- Balkonger.
- Symmetrisk fönstersättning.



Byggnaden inom Bågen 8 är markerad. Streckad linje avser utredningsområdet.



*Överst: Från korsningen Kristinavägen/Kaplansgatan.
Underst: Med Bågen 1 i förgrunden.*



Huvudbyggnaden på Bågen 1, sedd från Kristinavägen. Juni 2021.

KULTURHISTORISK VÄRDERING

I DETTA KAPITEL BESKRIVS HANTERING AV:

- DE ENSKILDA BYGGNADERNAS VÄRDE

- REKOMMENDATIONER



- Särskilt värdefull byggnad
- Värdefull byggnad
- Visst kulturhistoriskt värde/ miljöskapande

Kulturhistorisk värdering av byggnaderna inom utredningsområdet. Motivering till värdet beskriv på kommande sidor.

Bågen 1

KULTURHISTORISKT VÄRDE

Arkitektoniskt värde

Huvudbyggnaden är en ovanligt väl bearbetad representant för stilen nordisk klassicism. Trots att byggnaden har genomgått vissa förändringar har den en i huvudsak väl bevarad exteriör med höga arkitektoniska kvaliteter.

Samhällshistoriskt värde

En av förrådsbyggnaderna är ursprunglig och bidrar till att öka förståelsen kring hur tidigare generationer levde samt vilka behov de haft. Det är inte ovanligt att ursprungliga förrådsbyggnader rivs, varför det är särskilt värdefullt att förrådsbyggnaden står kvar som en del av den ursprungliga helheten.

Unicitet

En gestaltning som i så hög grad speglar med nordiska klassicismen är ovanlig, både ut regionalt och nationellt perspektiv. Byggnaden kan därför betraktas ha ett högt unicitetsvärde.

Miljöskapande värde

Utmed Kristinavägen och Floragatan finns flera byggnader från ungefär samma tidsålder. Tillsammans bidrar de till att skapa en miljö som speglar Lindesberg under det sena 1800-talet. Byggnaderna inom utredningsområdet bildar tillsammans en väl sammanhållen enhet som på ett mycket tydligt sätt speglar stilidealen hos bemedlade samhällsklasser under det sena 1800-talet och tidiga 1900-talet.

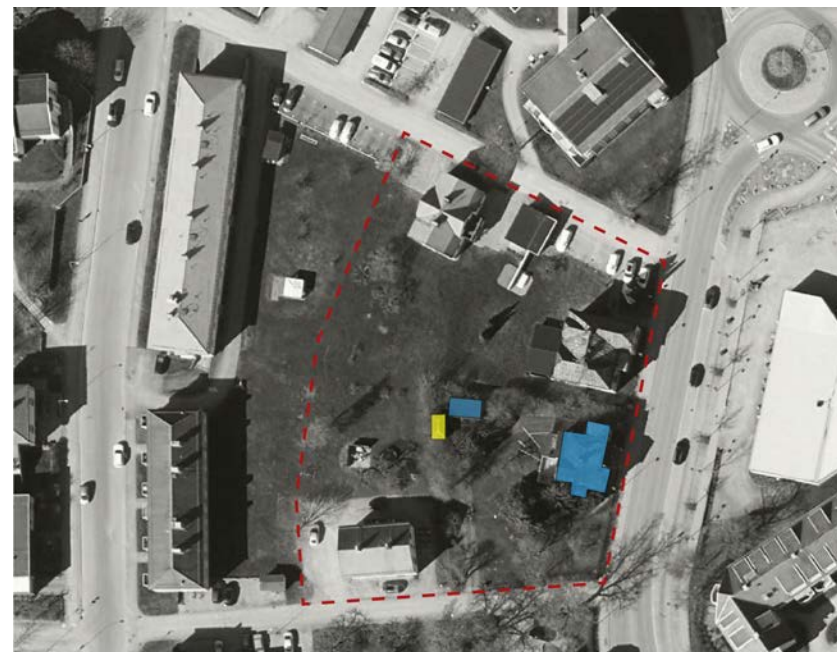
SAMMANTAGEN BEDÖMNING-

Den senare tillkomna förrådsbyggnaden har visserligen ett högt miljöskapande värde men bedöms inte vara omistlig.

Huvudbyggnaden är väl bevarad, har ett högt miljöskapande värde och bedöms vara en unik byggnad ur både regional och nationell aspekt. Som en del av fastighetens ursprungliga bebyggelse utgör en av förrådsbyggnaderna en särskilt värdefull byggnad. Dessa båda byggnader bedöms därför vara sådana särskilt värdefulla byggnader som omfattas av PBL 8 kap 13 §.

REKOMMENDATIONER

En särskilt värdefull byggnad bör inte rivas. Det är därför en stark rekommendation att byggnaden renoveras och bevaras för framtiden.



- Särskilt värdefull byggnad
- Värdefull byggnad
- Visst kulturhistoriskt värde/ miljöskapande

Bågen 2

KULTURHISTORISKT VÄRDE

Arkitektoniskt värde

Byggnadens exteriör är tidstypisk och väl bevarad. Trots att ursprunglig utsmyckning av fasaden är bortputsad har byggnaden hög arkitektonisk kvalitet och utgör ett fint exempel på 20-talsklassicism.

Samhällshistoriskt värde

I slutet av 1800-talet och början av 1900-talet expanderade Lindsberg kraftigt, vilket ledde till byggandet av bland annat flerfamiljshus. Som en del av Lindsbergs utbyggnad vid den tiden speglar byggnaden samhällets utveckling och skapar en förståelse för Lindsberg som viktig järnvägsort.

Miljöskapande värde

Byggnaderna inom utredningsområdet bildar tillsammans en väl sammanhållen enhet som på ett mycket tydligt sätt speglar stilidealen hos bemedlade samhällsklasser under det sena 1800-talet och tidiga 1900-talet.

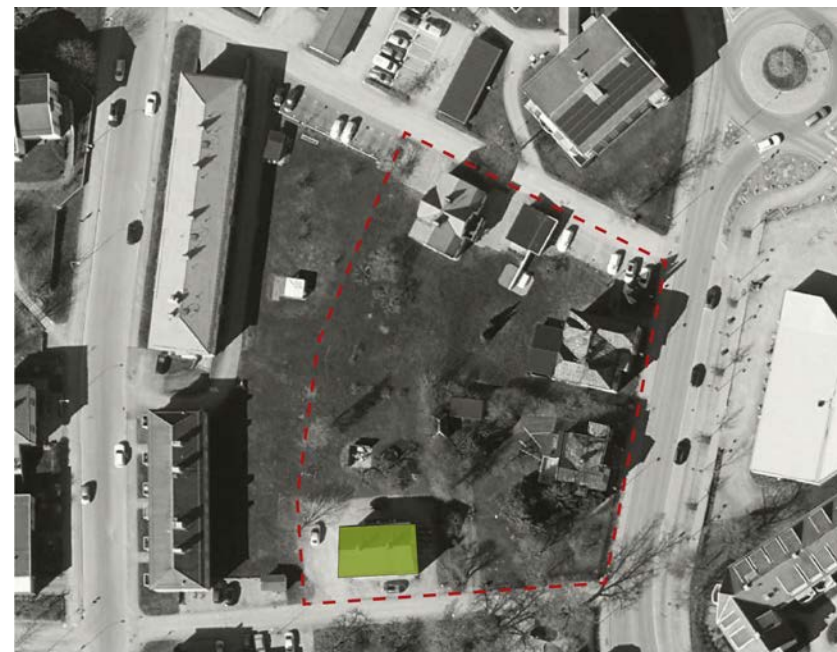
SAMMANTAGEN BEDÖMNING-

Huvudbyggnaden är i väl bevarad och har ett högt miljöskapande värde. Den speglar på ett tydligt sätt resultatet av Lindsbergs bebyggelseutveckling under början av 1900-talet.

Även om byggnaden är viktig för förståelsen av Lindsbergs utveckling är den inte att betrakta som unik på nationell eller regional nivå. Byggnaden har primärt ett lokalt värde. Därför bedöms byggnaden som värdefull och kan komma att omfattas av PBL 8 kap 13 §. Ändringar ska göras varsamt i enlighet med PBL 8 kap 17 §.

REKOMMENDATIONER

En rekommendation är att förvalta huvudbyggnaden och eventuellt tillåta tillbyggnad. Rivning bör endast ske om andra allmänna intressen väger tyngre. En sådan prövning, enligt PBL 2 kap 1 §, görs av Samhällsbyggnadsförvaltningen i Lindsberg.



- Särskilt värdefull byggnad
- Värdefull byggnad
- Visst kulturhistoriskt värde/ miljöskapande

Bågen 7

KULTURHISTORISKT VÄRDE

Arkitektoniskt värde

Byggnadens exteriör är tidstypisk och väl bevarad. Trots vissa förändringar har byggnaden hög arkitektonisk kvalitet och utgör ett mycket fint exempel på 20-talsklassicism.

Samhällshistoriskt värde

I slutet av 1800-talet och början av 1900-talet expanderade Lindsberg kraftigt, vilket ledde till byggandet av bland annat flerfamiljshus. Som en del av Lindsbergs utbyggnad vid den tiden speglar byggnaden samhällets utveckling och skapar en förståelse för Lindsberg som viktig järnvägsort.

Miljöskapande värde

Byggnaderna inom utredningsområdet bildar tillsammans en väl sammanhållen enhet som på ett mycket tydligt sätt speglar stilidealen hos bemedlade samhällsklasser under det sena 1800-talet och tidiga 1900-talet.

SAMMANTAGEN BEDÖMNING

Huvudbyggnaden är i väl bevarad och har ett högt miljöskapande värde. Den speglar på ett tydligt sätt resultatet av Lindsbergs bebyggelseutveckling under början av 1900-talet.

Även om byggnaden är viktig för förståelsen av Lindsbergs utveckling är den inte att betrakta som unik på nationell eller regional nivå. Byggnaden har primärt ett lokalt värde. Därför bedöms byggnaden som värdefull och kan komma att omfattas av PBL 8 kap 13 §. Ändringar ska göras varsamt i enlighet med PBL 8 kap 17 §.

REKOMMENDATIONER

En rekommendation är att förvalta huvudbyggnaden. Rivning bör endast ske om andra allmänna intressen väger tyngre. En sådan prövning, enligt PBL 2 kap 1 §, görs av Samhällsbyggnadsförvaltningen i Lindsberg.



- Särskilt värdefull byggnad
- Värdefull byggnad
- Visst kulturhistoriskt värde/ miljöskapande

Bågen 8

KULTURHISTORISKT VÄRDE

Arkitektoniskt värde

Trots att byggnaden genomgått flera förändringar speglar den på ett tydligt sätt den arkitekturstil som var typisk för Lindsberg i slutet av 1800-talet. Byggnadens grundkaraktär är fortfarande tydligt avläsbar och speglar den höga arkitektoniska nivå som fanns när byggnaden uppfördes. Att byggnaden ursprungligen är uppförd med en träarkitekturstil är unik och typisk för Lindsberg bidrar till ett högt arkitektoniskt värde.

Samhällshistoriskt värde

Expansionen av Lindsberg i slutet av 1800-talet berodde till stor del på järnvägen. Träbyggnadernas gestaltning speglar närheten till skogsbygderna och träindustrin som fick ett uppsving under sekelskiftet.

Miljöskapande värde

Utmed Kristinavägen och Floragatan finns flera byggnader från ungefär samma tidsålder. Tillsammans bidrar de till att skapa en miljö som speglar Lindsberg under det sena 1800-talet. Byggnaderna inom utredningsområdet bildar tillsammans en väl sammanhållen enhet som på ett mycket tydligt sätt speglar stilidealen hos bemedlade samhällsklasser under det sena 1800-talet och tidiga 1900-talet.

SAMMANTAGEN BEDÖMNING

Huvudbyggnaden är typisk för Lindsberg, har ett högt miljöskapande värde. Den bedöms vara en unik byggnad ur lokal aspekt med hänsyn till att den är byggd i den typiska Lindsbergsstilen. Byggnaden bedöms därför vara en sådan särskilt värdefull byggnad som omfattas av PBL 8 kap 13 §.

REKOMMENDATIONER

En särskilt värdefull byggnad bör inte rivas. Det är därför en stark rekommendation att byggnaden renoveras och att fasaden återställs till ursprungligt utseende.



- Särskilt värdefull byggnad
- Värdefull byggnad
- Visst kulturhistoriskt värde/ miljöskapande

Källor

LAGRUM

Plan- och bygglagen (2010:900), PBL
Miljöbalken (1998:808), MB
Byggnads- och Brandstadgan för rikets städer (1874)

ARKIV

Lantmäteriet historiska kartor
Lantmäteristyrelsen arkiv
Digitalt museum
DN Arkiv
Lindesbergs kulturhistoriska arkiv
Lindesbergs Hembygdsförening

TRYCKTA

Björk, Reppen, *Så byggdes staden*, Svensk byggtjänst, 2000
Att bygga ett land-1900-talets svenska arkitektur. Red. Claes Caldenby, Arkitekturmuseet/Byggforskningsrådet 1998.
Karlsson, Göran. *Den vackra sjöstaden Lindesberg*, Lindesbergsbostäder AB, 2017
Nylander, Olle. *Svensk bostad 1850-2000*, 2013
Svedberg, Olle: *Arkitekternas århundrade - Europas arkitektur 1800-talet* (2001) Stockholm: Arkitektur förlag AB
Unnerbäck, Axel (2002) *Kulturhistorisk värdering av bebyggelse*. Riksantikvarieämbetet
Öhrn, Eric. *Från fabrikörer till storindustri: en blick på Lindesbergs kommuns industrihistoria under 1900-talet*, 1999

BILDKÄLLOR

Lindebild
LindeNytt

LÄNKAR

Minoritet.se: <https://www.minoritet.se/jord-och-bergsbruk-lockade-till-invandring>
LindeNytt: <https://lindenytt.com/nyheter/hagabergsskolan-70-miljoner-kronor/>
Kartbild.com: <https://kartbild.com/#17/59.59714/15.23183/0x1d>



white